

---

# Rapport for samfundsansvar og bæredygtighed 2022

BY&HAVN

---



---

# Indhold

<b>Forord</b>	<b>4</b>
<b>By &amp; Havn i tal 2022</b>	<b>5</b>
<b>Samfundsansvar og bæredygtighed</b>	<b>7</b>
<b>Afrapportering</b>	<b>11</b>
Politikker samt kontrol- og risikostyring	12
Tværgående bæredygtighedsindsats	13
<b>Miljøforhold</b>	<b>14</b>
• Ressourceeffektivitet	15
• Energieffektivitet	17
• Grøn mobilitet	19
• Bynatur	21
• Fællesskaber og byliv	23
<b>Medarbejdere, arbejdsmiljø og arbejdsmarked</b>	<b>25</b>
<b>Antikorruption</b>	<b>31</b>
<b>Mål og indsatser</b>	<b>32</b>

---

## Fundament

By & Havn udvikler nye bykvarterer i København og driver Københavns Havn. Ambitionen er at skabe sunde og sammenhængende bykvarterer af høj kvalitet med fokus på bæredygtighedstiltag og plads til fællesskaber, det gode liv i byen og en levende havn i samspil med københavnernes. By & Havns aktiviteter finansierer offentlig infrastruktur, der gør det lettere at være københavnere.

---

## Vores værdier

### Åben

Vi inddrager!

### Helheds-orienteret

Vi afvejer relevante hensyn!

### Troværdig

Det vi siger, gør vi!

### Ansvarlig

Vi arbejder for bæredygtighed!

### Respektfuld

Vi anerkender forskelligheder!

# Forord

By & Havn udvikler nye bykvarterer i København og driver Københavns Havn. Ambitionen er at skabe sunde og sammenhængende bykvarterer af høj kvalitet med fokus på bæredygtighedstiltag og plads til fællesskaber, det gode liv i byen og en levende havn i samspil med københavnerne. By & Havns aktiviteter finansierer offentlig infrastruktur, der gør det lettere at være københavner.

By & Havn har som byudviklingselskab, grundejer og havnemyndighed en særlig rolle og et særligt ansvar i København. De områder- og bykvarterer, By & Havn udvikler, er med til at lægge grund til boliger for titusindvis af københavner og nye arbejdspladser. By & Havns arbejde rækker flere årtier ud i fremtiden og påvirker både nuværende og fremtidige borgere, virksomheder og gæster i København. Udvikling af Lynetteholm som stormflodssikring af København er et godt eksempel.

Det globale samfund, lande, kommuner, virksomheder og organisationer er optagede af, hvordan de kan bidrage til bæredygtig omstilling. Der skal værnes om klodens naturressourcer. Der er fokus på social bæredygtighed, dvs. hvordan vi skaber samfund, hvor borgere er i trivsel og føler sig sunde og trygge. Der er behov for ledelsesmodeller, der fremmer omstillingen og en sund økonomi i samfundet og virksomheder.

By & Havn har igennem flere år arbejdet for at integrere bæredygtighed i sine aktiviteter. På flere områder har vi i dag veletablerede arbejds gange.

Når By & Havn planlægger nye bykvarterer, foretages en systematisk vurdering af projekternes økonomiske, miljømæssige og sociale bæredygtighed på baggrund af faste metoder og kriterier efter certificeringen DGNB, som er målrettet fremme af bæredygtighed i bygninger og byområder. By & Havn stiller i stigende grad krav om tiltag, der fremmer bæredygtig omstilling i de samarbejder, som vi indgår med entreprenører og rådgivere.

I vores byudviklingsaktiviteter understøtter vi sociale fællesskaber i form af opstart af grundejerforeninger, idrætsaktiviteter og gode fællesarealer. For at skabe de bedste løsninger, lægger By & Havn stor vægt på tidlig og kontinuerlig dialog med de borgere, der bor i de nye kvarterer eller som på anden måde er berørt af anlægs- og byggeaktiviteterne.

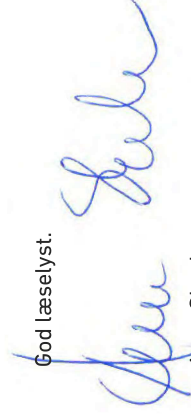
Med corona-pandemiens tilbagegang i 2022 var det positivt igen at kunne afholde borgermøder og opleve mere liv i byen og på havnen.

2022 har også været præget af, at By & Havn har rullet energieffektiviseringer ud i de bygninger, selskabet ejer. Vi har styrket dataoverblikket, bl.a. ved at indføre flere digitale løsninger for dataopsamling.

Vi har stadig brug for at styrke indsatsen omkring bæredygtighed. Som mange andre aktører har By & Havn haft fokus på EU's kommende krav til bæredygtighedsrapportering. Ikke mindst afledt af EU's nye krav har der i 2022 været meget tale om forkortelsen ESG, dvs. *Environment* for det miljø- og klimamæssige aftryk, *Social* for samfund og arbejdsplads og *Governance* for ledelse og virksomhedsansvar.

Vi har taget hul på at definere, hvordan bæredygtighed og E, S og G skal komme til udtryk i By & Havns kommende forretningsstrategi, aktiviteter og i fremtidig bæredygtighedsrapportering, og ser frem til at kunne udfolde det nye i By & Havns 2023 rapport.

God læselyst.



Anne Skovbro  
Adm. direktør, By & Havn



# By & Havn i tal 2022

## Ejendomsportefølje og byggerier

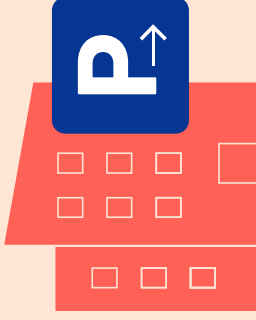
By & Havns ejendomsportefølje består af forskellige typer ejendomme; kontorbygninger, lagerbygninger og parkeringshuse

I 2022 omfatter porteføljen

**102** ejendomme, der udgør i alt ca. **390.000** m<sup>2</sup> brutto

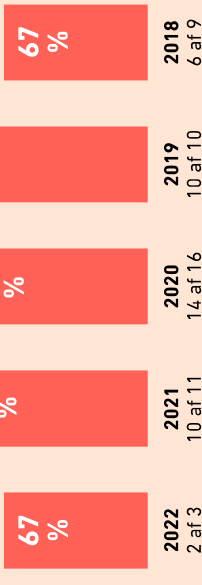
Heraf i alt

**13** parkeringshuse, ca. **220.000** m<sup>2</sup> brutto



## DGNB-certificering

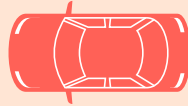
Klausul om DGNB-certificering i indgåede salgsaftaler. I alle år er klausulerne overvejende til DGNB guld certificering.



## Antal P-huse og p-pladser taget i brug i 2022

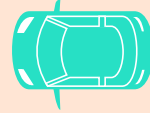
**P-hus Arena**  
Ørestad Syd

**416** p-pladser



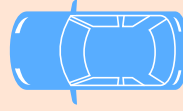
**P-kælder Kronløbsøen**  
Nordhavn

**1.008** p-pladser

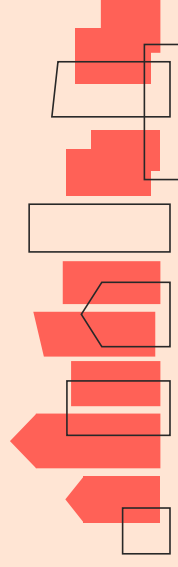


**P-hus Orient Plads**  
Nordhavn

**430** p-pladser

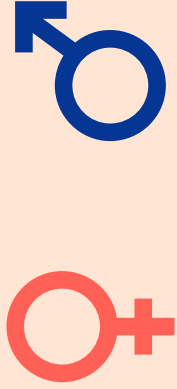


## Antal renoverede m<sup>2</sup>



**9.500** m<sup>2</sup> fordelt på **15** byggesager

## Kønssammensætning



### Bestyrelse\*

Kvinder 62%  
Mænd 38%

### Ledelsesgruppe

Kvinder 38%  
Mænd 62%

### Samlede organisation

Kvinder 40%  
Mænd 60%

\*Opfølgelsen inkluderer to medarbejdervalgte repræsentanter (én kvinde og én mand)

## Whistleblowerordning og aktindsigtsanmodninger

1

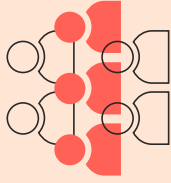
whistleblower henvendelse



65

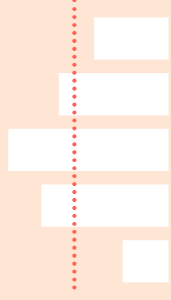
aktindsigtsanmodninger

## Organisation



Antal ansatte

1444



Gennemsnitsalder

48 år

## Sundhed og sikkerhed

Data omfatter medarbejdere ansat direkte hos By & Havn.

Sygefravær på

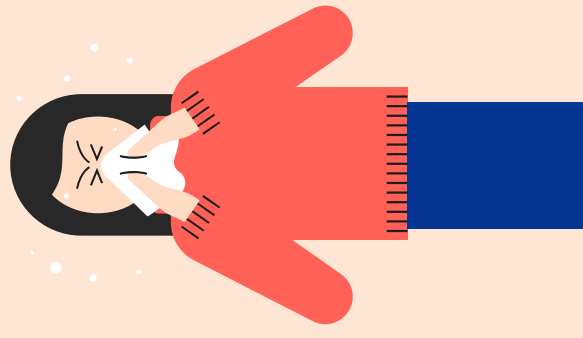
4,3%

af den samlede normtid

Målsætning på højest

3,1%

af den samlede normtid



## Kendskab til By & Havn

Er du enig i, at:

By & Havn sørger for, at de nye bygninger i bydelene\* er bæredygtige?



33%



18%



11%



38%

Er du enig i, at:

By & Havn bidrager til klimasikring af København?



48%



16%



8%



28%

\* Data stammer fra undersøgelse udarbejdet af kommunikationsbureauet Advice for By & Havn i 2022 og 2020. Bydelene omfatter Nordhavn og Ørestad.

---

# Samfundsansvar og bæredygtighed

By & Havn er et udviklings- og driftsselskab (I/S), der er ejet i fællesskab af Københavns Kommune (95 pct.) og Staten (5 pct.), og drives på et forretningsmæssigt grundlag. Dette ejerskab giver By & Havn et langsigtet perspektiv og betyder, at By & Havn sikrer, at bykvarterer ikke udvikles fra grund til grund, men til fremtiden – bykvarter for bykvarter.



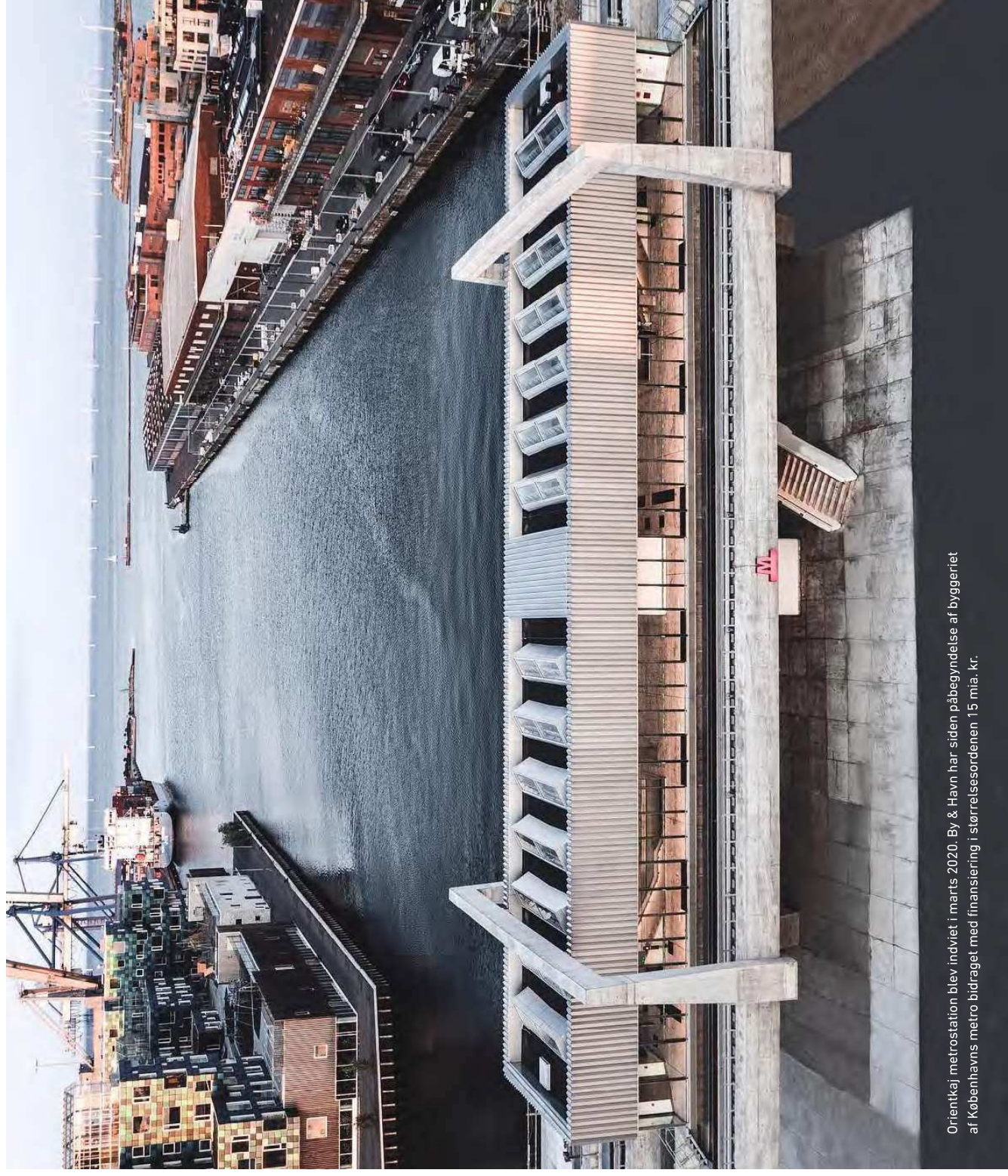
Indtægter fra By & Havns aktiviteter går til fælles samfundsgoder som f.eks. at betale større infrastrukturprojekter i København – herunder metro samt byrum, kajstrækninger, brygger, parker og initiativer i de nye bykvarterer.

By & Havn har ansvar for udvikling af bykvarterer og etablering af veje og kanaler, parkeringshuse, byrum og grønne områder. By & Havn sælger byggegrunde til investorer samt til alment boligbyggeri i overensstemmelse med Københavns Kommunes målsætning. By & Havn udlejer tidligere havnebygninger, primært til erhvervsformål, og går aktivt ind i bylivsinitiativer hele vejen fra den første planlægning til beboerne er flyttet ind og bykvarterne lever.

By & Havn har ansvar for Københavns Havn. Havnen består af en erhvervshavn med container- og krydstogtterminal, som drives af Copenhagen Malmö Port AB, som ejes i fællesskab med Malmø Stad. Havnen omfatter også en levende rekreativ havn med bademuligheder, lystbåde, turbåde og andre rekreative aktiviteter, som drives af By & Havn.

De aktiviteter, som By & Havn udfører, kommer således både Københavns borgere, erhvervsliv og gæster til gode. Aktiviteterne har også et aftryk i form af påvirkning af byens arealer og natur, byggeri samt ressource- og materialeforbrug.

Det er By & Havns ambition at løfte den samfundsopgave på en måde, hvor vi inden for rammerne af vores mandat bestreber os på, at bæredygtighed og forretning skal gå hånd i hånd.



Orientkaj metrostation blev indviet i marts 2020. By & Havn har siden påbegyndelse af byggeriet af Københavns metro bidraget med finansiering i størrelsesordenen 15 mia. kr.



Vi har en helhedsorienteret forståelse af bæredygtighed, og det handler om, at vi med vores aktiviteter:

- Minimerer vores negative påvirkning af klima og miljø
- Løfter et socialt ansvar både på samfundsniveau og som arbejdsgiver
- Arbejder professionelt med ledelse, beslutningsprocesser og rapportering

By & Havn har en tilgang, hvor bæredygtighed tiltag skal være integreret i selskabets forretningsområder, i driften og i det generelle i virke og kultur. Vi ønsker at styrke indsatsen ved løbende at sætte konkrete mål for fremme af bæredygtighed. Det realiseres

også ved, at der skal foreligge politikker på alle relevante områder, ligesom der skal være systematik omkring analyse og håndtering af risici relateret til By & Havns virke. Ledelse og medarbejdere skal løbende styrke kompetencer til at arbejde med bæredygtig omstilling i forhold til specifikke ansvars- og arbejdsområder.

By & Havns arbejde med bæredygtighed skal være faktabaseret og have arbejds gange, der understøtter den ambition.

Bæredygtighedsrapportering er et redskab for både at tilvejebringe nødvendig data og dokumentation for beslutningsstøtte og for effektvurderinger for bæredygtig omstilling. Rapportering er desuden en løftestang for

forankring af strategi og arbejdspraksisser for bæredygtighed i organisationen.

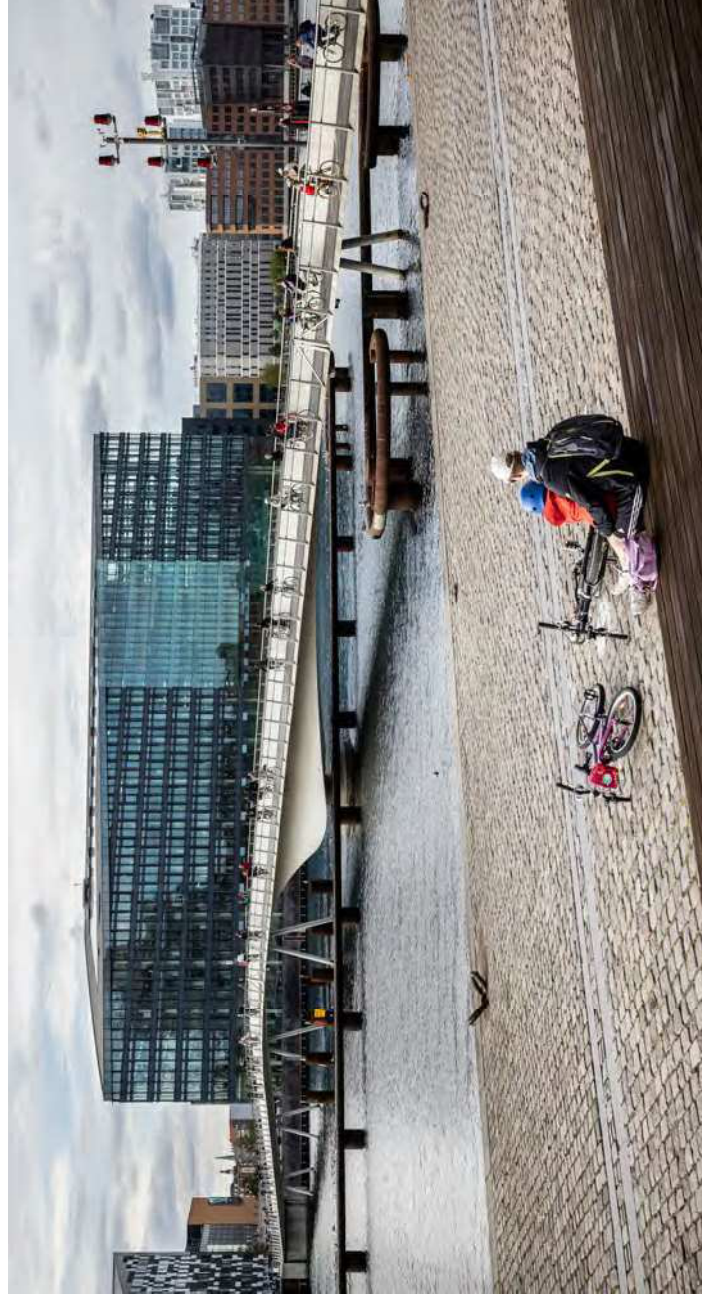
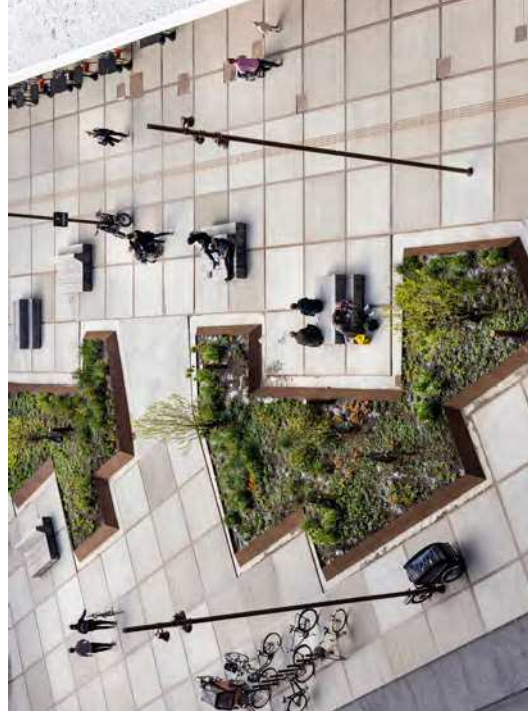
At skabe langsigtet bæredygtig udvikling handler også om at skabe løsninger, som brugere og samarbejdspartnere kan se sig selv i og bidrage til at realisere og på sigt værne om.

By & Havn lægger derfor stor vægt på dialog og borgerinddragelse i forhold til udviklingen af bykvarterer og drift af havnen.

Som led i By & Havns ambition og værdier om at være en åben og troværdig aktør lægger vi vægt på en transparent kommunikation om selskabets beslutninger og aktiviteter. Det gælder på alle områder og derfor naturligvis også på bæredygtighedsområdet.

Vi prioriterer at bidrage til, at den sektor, som By & Havn er en del af, nemlig havne-, ejendoms-, anlægs- og byggebranchen, i fællesskab søger at skabe og presse på for løsninger for bæredygtig omstilling. Det sker i vores formelle kontraktmæssige samarbejder og via deltagelse i formelle og uformelle netværk.

Samlet er det By & Havns ambition, at det her beskrevne samfundsansvar og tilgangen til bæredygtighed bidrager til, at København er en grøn og bæredygtig by, hvor mennesker trives og er trygge.



## Medlem af UN Global Compact

Som medlem af UN Global Compact støtter By & Havn op om de 10 principper for samfundsansvar og god forretningsførelse, som er fastsat i programmet. UN Global Compacts 10 principper er inddelt i fire kategorier: Menneskerettigheder, arbejds-tagerrettigheder, miljø og antikorrupsion.

Herudover er By & Havns arbejde med samfundsansvar og bæredygtighed også inspireret af FN's 17 verdensmål for bæredygtig udvikling.

## Temaer

I den nuværende forretningsstrategiperiode 2020 – 2023 har By & Havn arbejdet med samfundsansvar og bæredygtighed i følgende temaer: Ressourceeffektivitet, Energieffektivitet, Grøn mobilitet, Bynatur, Fællesskaber og byliv, Medarbejdere, arbejdsmiljø og arbejdsmarkedet samt Antikorrupsion.

# By & Havn temaer 2020 – 2023

UN Global Compact	FN's verdensmål					
 ENVIRONMENT	 6 RENTVAND OG SÅNDT	 11 BÆREDYGTIGE BYER OG LOKALSAMFUND	 12 ANSVARLIGT FORBRUG OG PRODUKTION	 17 PARTNERSKABER FOR HANDELING		
 ENVIRONMENT	 7 BÆREDYGTIG ENERGI	 13 KLIMA-INDSATS	 17 PARTNERSKABER FOR HANDELING			
 ENVIRONMENT	 7 BÆREDYGTIG ENERGI	 9 INDUSTRI, INNOVATION OG INFRASTRUKTUR	 11 BÆREDYGTIGE BYER OG LOKALSAMFUND	 13 KLIMA-INDSATS	 17 PARTNERSKABER FOR HANDELING	
 ENVIRONMENT	 3 SUNDHED OG TRIVSEL	 11 BÆREDYGTIGE BYER OG LOKALSAMFUND	 13 KLIMA-INDSATS	 14 LIVET HAVNET	 15 LIVET PÅ LAND	 17 PARTNERSKABER FOR HANDELING
 ENVIRONMENT	 3 SUNDHED OG TRIVSEL	 11 BÆREDYGTIGE BYER OG LOKALSAMFUND	 17 PARTNERSKABER FOR HANDELING			
 HUMAN RIGHTS	 5 LIGESTILLING MELLEM KØNNE	 5 LIGESTILLING MELLEM KØNNE				
 ANTI-CORRUPTION						

# Afrapportering

By & Havns arbejde med samfundsansvar og bæredygtighed er i strategiperioden 2020 – 2023 centreret omkring en række temaer, der ligger i naturlig forlængelse af periodens forretningsstrategi:

## **Miljø og klima**

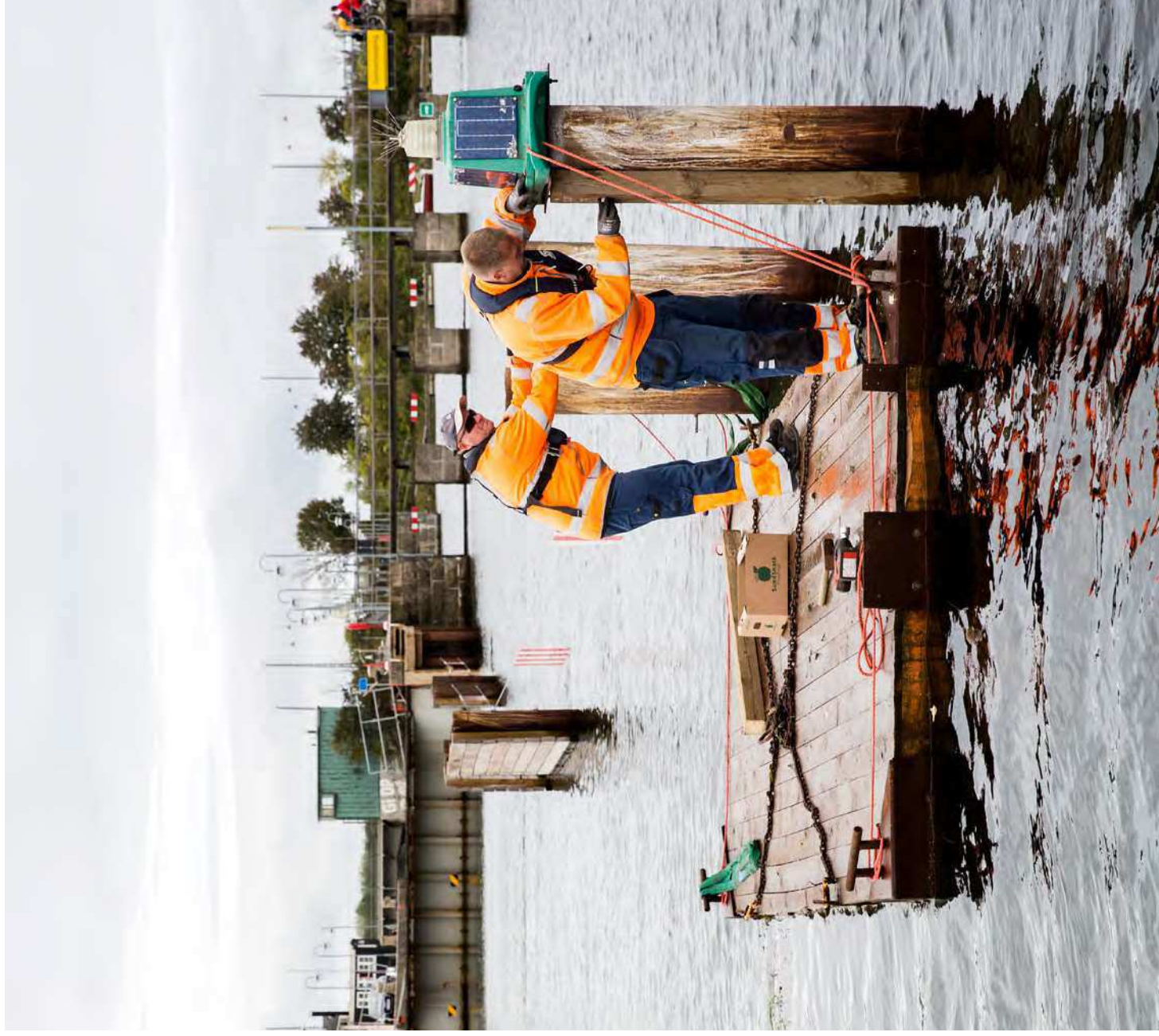
Ressourceeffektivitet  
Energieffektivitet  
Grøn mobilitet  
Bynatur  
Fællesskaber og byliv

## **Medarbejdere, arbejdsmiljø og arbejdsmarkedet**

## **Antikorruption**

2022 har også været et år, hvor By & Havn har lagt nogle vigtige grundsten til at styrke bæredygtighedsarbejdet fremover.

I det følgende uddybes By & Havns overordnede politikker samt kontrol- og risikostyringsarbejde. Derefter beskrives den tværgående bæredygtighedsindsats i 2022, og kapitlet afsluttes med præsentation af temaerne via cases og indsatser fra året.



# Politikker samt kontrol- og risikostyring

By & Havn har en CSR-politik, der overordnet er struktureret omkring de fire UN Global Compact kategorier menneskerettigheder, arbejdstagerrettigheder, miljø og anti-korruption.

Dertil har By & Havn uddybende politikker og retningslinjer, der sætter ramme og retning for de aktiviteter, selskabet udfører. Politikkerne foreskriver tiltag og adfærd, der ved efterlevelse bidrager til, at By & Havn kan minimere de risici, der er forbundet med selskabets aktiviteter. Overblikket over politikker og retningslinjer findes i en

personalehåndbog, som alle medarbejdere modtager.

By & Havn forholder sig aktivt til de risici, der er forbundet med selskabets aktiviteter, og til en prioritering af de tiltag, som selskabet kan iværksætte for at minimere risiciene. Identifikation og prioritering af indsatser vedrørende risici sker på overordnet niveau i forbindelse med bestyrelsens strategiarbejde.

På miljø- og klimaområdet har By & Havn målsætning om at opnå certificeringen DGNB for fremme af bæredygtighed i byggeri og

byområder igennem en årrække virket rammesættende og retningsgivende for arbejdet.

På det sociale område, dvs. menneskerettigheder og arbejdstagerrettigheder, er de rammesættende dokumenter f.eks. By & Havns Adfærdskodeks for henholdsvis medarbejdere og leverandører, Politik for arbejdsklausul og Politik for sociale klausuler, Politik for mangfoldighed samt Personalehåndbogen, der beskriver retningslinjer omkring sygdom, barsel, personalegoder mv.

Antikorruption adresseres også i adfærdskodekset. Øvrige politikker og tiltag inden for ledelse og forretningsførelse omfatter whistleblowerordning, nultolerance for over for alle former for undertrykkende og krænkende adfærd samt IT- og sikkerhedspolitik.

Udarbejdelse af politikker er sket i henhold til gældende love og praksisser på de specifikke områder og med inddragelse af relevante medarbejdere/udvalg.

# Tværgående bæredygtighedsindsats

By & Havn har siden sin dannelse haft til opdrag at forestå byudvikling og drift af Københavns Havn. Det var naturligt at arbejde målrettet for at fremme bæredygtighed i byudvikling og byggeri.

By & Havn var en af pionererne til at anvende certificeringen DGNB for fremme af bæredygtighed i bygninger og byområder, og var med til at udbrede det til standard i branchen. By & Havn har i dag veletablerede arbejdspraksisser for opnåelse af minimum guld-certificering, og har fortsat fokus på udvikling på området.

DGNB-rejsen har også synliggjort, at der på andre områder af By & Havns virke er brug for at styrke og udvikle systematiske tilgange og metoder til at styrke en bredere bæredygtighedsindsats. Det arbejde fik vi for alvor sat i gang i 2022.

Det vil fortsat være en rejse og en stor opgave at udbygge indsatsen og forankre den i organisationen og i By & Havns forretningsområder. Det vil ske i henhold til den tilgang, der er beskrevet i denne rapport's kapitel om *Samfundsansvar og bæredygtighed*.

By & Havn har i året bl.a. arbejdet med:

- Udrulning af energieffektiviseringer og nye affaldsløsninger i de bygninger, selskabet ejer, herunder tilknyttet digital dataopsamling
- Styrkelse af borgerdialogen omkring udvikling af bykvarterer inkl. systematisk erfaringsopsamling herpå
- Ekstern dataanalyse, impactkæder af selskabets bæredygtighedsaktiviteter og benchmark i forhold til peers
- Formulering af nye strategiske indsatsområder inden for bæredygtighed samt integration i den kommende forretningsstrategi for 2024 -2027

Klargøring af By & Havn til at kunne levere på de nye bæredygtighedsrapporteringskrav fra *EU Corporate Sustainability Reporting Directive*, som træder trivis i kraft fra 2024. Klar-

- gøringen har bl.a. omfattet beslutning om, at By & Havn skal gennemgå og – hvor relevant opdatere dels sine politikker og dels processer for vurdering af risici inden for miljø og klima samt sociale og ledelsesmæssige forhold (ESG). Formålet er at sikre, at alle relevante aspekter er dækket, og at der er passende foranstaltninger for implementering af politikker og risikovurderinger.

# Miljøforhold

By & Havns kerneaktiviteter omfatter store anlægsarbejder, havneudvikling, byggerier og ejendomsforvaltning. Med denne type kerneforretning er der et naturligt stort fokus på, hvordan selskabet påvirker omverdenen på klima- og miljø- og hvordan selskabet sikrer at risici som utilsigtet forurening af miljø til lands og vands til alle tider undgås.

Det er By & Havns erfaring, at inddragelse af nyt areal til byggemodning og byudvikling fordrer en særlig opmærksomhed, fordi det påvirker eksisterende anvendelse og

natur på stedet. Der er ofte stor opmærksomhed fra omverdenen ved denne type aktivitet.

By & Havn overholder til enhver tid alle gældende lovkrav på miljø- og klimaområdet, herunder lovpligtige og frivillige miljøvurderinger. Procedurer for efterlevelse er indarbejdet i By & Havns løbende arbejde.

Lovpligtige og frivillige miljøvurderinger udføres i forhold til lokalplaner og bygge- og anlægsprojekter.

Risici på miljø- og klimaområdet forebygges via de krav, som By & Havn stiller til leverandører via Adfærdskodeks for leverandører.

By & Havn har stort fokus på tidlig dialog med interessenter i forbindelse med afbødning af negative effekter på miljø – og klimaområdet.

Derudover prioriterer By & Havn tiltag, der understøtter omstilling på området, hvor eksempler er nævnt under temaområderne Ressourceeffektivitet, Energi-effektivitet, Grøn mobilitet, Bynatur og Fællesskaber og byliv.

# Ressource-effektivitet

By & Havns arbejde med byudvikling tager afsæt i en ambition om bedre udnyttelse af naturens ressourcer lige fra arealressourcen til de materialer, der benyttes til at opføre bykvartererne, og til det ressourceforbrug, brugerne af ejendommene har. By & Havn anvender certificeringen DGNB for fremme af bæredygtighed i bygninger og byområder og har fastsat som mål, at byområder skal certificeres i den højeste klasse, platin, og bygninger i den næsthøjeste klasse, guld. Den tilgang har bl.a. til formål at fremme et systematisk fokus på ressourceeffektivitet.



ENVIRONMENT

## Arealforbrug

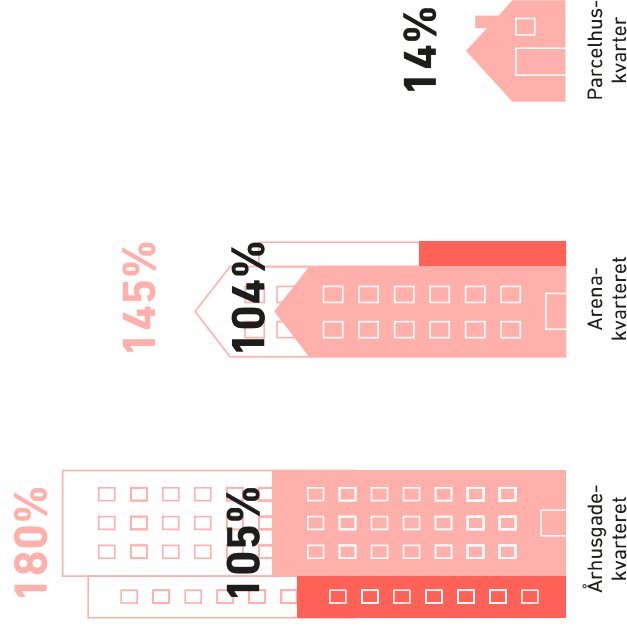
I takt med at antallet af indbyggere i København vokser, vokser behovet for boliger, skoler, idrætsanlæg og andre faciliteter, der understøtter byens udvikling. Udviklingen af byen kræver med andre ord arealer. Det er vigtigt, at de arealressourcer, der anvendes til byudvikling, bruges effektivt og ansvarligt.

I de seneste år har By & Havn udviklet Århusgadekvarteret i Nordhavn og Arena-

kvarteret i Ørestad. Der bor generelt flere mennesker pr. m<sup>2</sup> i byen end uden for byen. For at illustrere dette er bebyggelsesprocenten i Århusgadekvarteret og Arena-kvarteret sammenlignet med et parcelhuskvarter<sup>1</sup>.

Bebyggelsesprocenten i Århusgadekvarteret vil i de kommende år stige til 180% i takt med, at kvarteret færdigudbygges. I Arena-kvarteret vil bebyggelsesprocenten stige til 145%.

## Bebyggelsesprocenter nu og i de kommende år



1. Bebyggelsesprocent illustrerer en bebyggelsesmæssig tæthed i et område, hvor områdets grundareal holdes med det samlede antal etagemeter byggeri. Parcelhuskvarter-nøgletallet er fra 2020 og er fra et fuldt udbygget parcelhusområde i Hillerød. Bebyggelsesprocenter for Århusgade og Arena-kvarteret er opgjort 2022. De fremtidige bebyggelsesprocenter er baseret på de respektive lokalplaners byggemuligheder.

---

## Test af ny asfalttype udviklet af restprodukt

De naturlige sand- og grusmaterialer, som typisk bruges til anlæg af veje, er godt på vej til at blive en mangelvare. Derfor har By & Havn i samarbejde med miljøvirksomheden Afatek, Vejdirektoratet og Teknologisk Institut valgt at afprøve slaggegrus som erstatningsmateriale. Ambitionen er at medvirke til, at der i fremtiden bruges flere genbrugsmaterialer til vej anlæg.

Lynetteholms jordtransportvej indgår i et udviklingsprojekt, hvor slaggegrus anvendes og testes i ny stor skala. Slaggegruset erstatter de sten- og grusmaterialer, der normalt anvendes i en vejs bundsikrings- og bærelag. Slaggegruset er et affaldsprodukt fra affaldsforbrændingen i København, og er miljøgodkendt.

Projektet er interessant, fordi det kan bidrage til reduceret CO<sub>2</sub> belastning, da slaggegruset binder CO<sub>2</sub> fra sine omgivelser, og samtidig sparer man på grus og sand. Et andet vigtigt aspekt i at anvende nye materialer, er at teste materialets egenskaber. Der vil ske en monitorering af det nye vejstykkets bæreevne og overfladeegenskaber, så man kan se om det lever op til forventningerne.



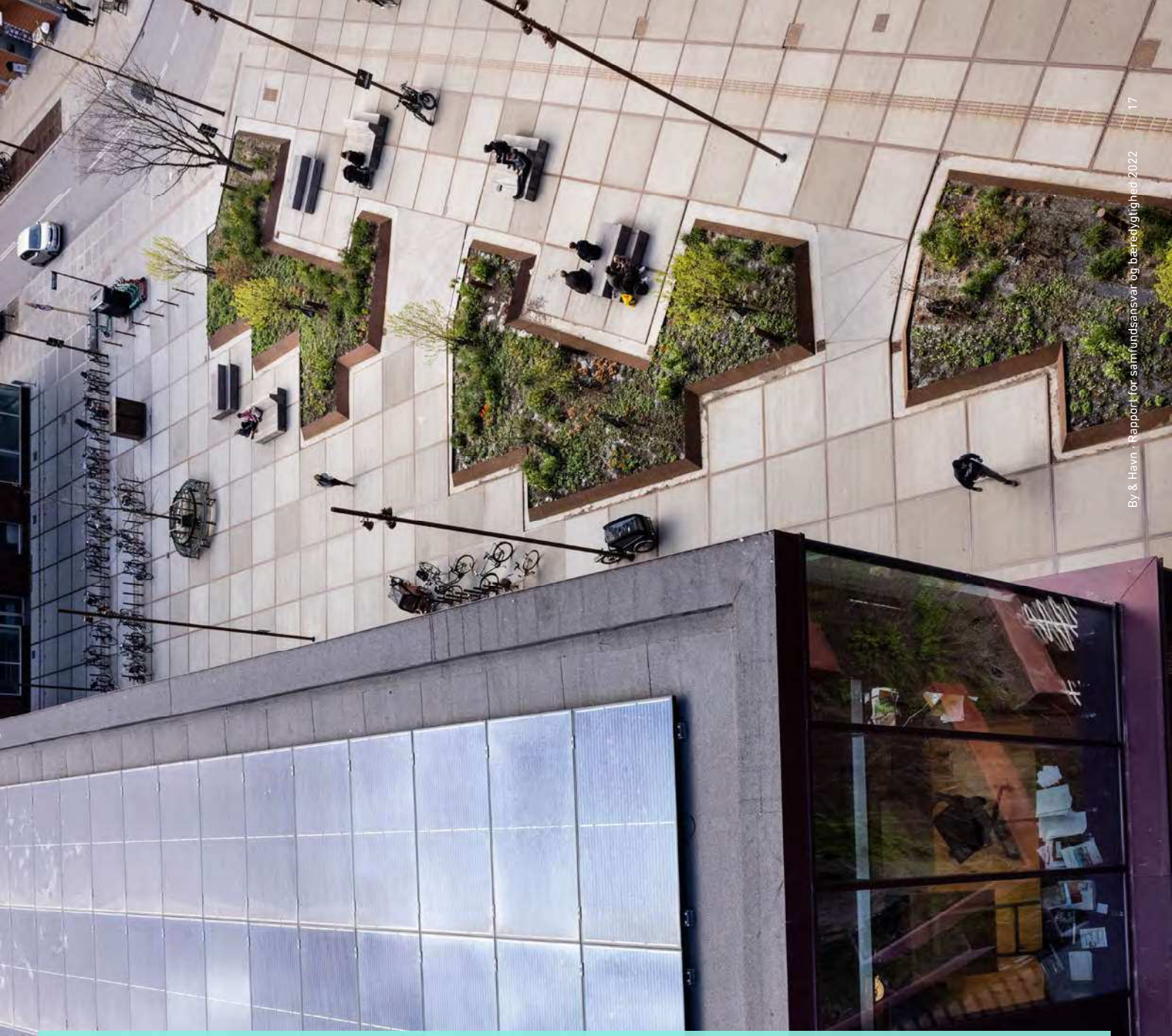


# Energi- effektivitet

Når nye byområder udvikles, kan energiforbruget reduceres ved at planlægge bydele med energieffektive bygninger og boligenheder, der udnytter boligarealerne bedre end i ældre bydele. By & Havn har en ambition om, at selskabets nye bykvarterer er energieffektive og at eksisterende bygninger renoveres med fokus på at optimere energiforbruget.



ENVIRONMENT



## Energieffektive byområder

Boligbyggerier med større bygningsvoluminer, typisk opført i tætte byområder, har potentiale til at være mere energieffektive end fritstående enfamiliehuse. Det har bl.a. været sådanne ambitioner, By & Havn har haft i forbindelse med opførelse af Nordhavn og Ørestad. Dog er der også mange andre faktorer, der spiller ind i forhold til at sikre en energieffektiv boligmasse, såsom adfærd, byggeteknik og drift/tekniske installationer.

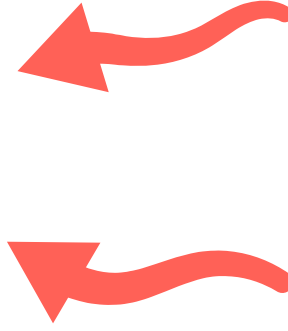
Nøgletal af energiforbrug i henholdsvis Århusgadekvarteret, Arenakvarteret og et standard parcelhuskvarter indikerer, at der i tætte byområder bruges færre kilowatt-timer til opvarmning<sup>2</sup>. Det betyder også, at CO<sub>2</sub>-udledningen fra opvarmningen er lavere end i parcelhuskvarteret. CO<sub>2</sub>-udledningen fra opvarmning afhænger dog også af det enkelte forsyningselskab<sup>3</sup>.

Årligt energiforbrug til opvarmning pr. m<sup>2</sup> bolig

88 kWh



63 kWh



61 kWh

Århusgade-  
kvarteret

Arena-  
kvarteret

Parcelhus-  
kvarter

Årligt CO<sub>2</sub>-udledning for opvarmning pr. m<sup>2</sup> bolig

4,0 kg



2,2 kg



2,1 kg



Århusgade-  
kvarteret

Arena-  
kvarteret

Parcelhus-  
kvarter

## Energieffektivitet via fremme af digitale løsninger i bygningsdriften

By & Havn har i 2022 haft fokus på at optimere styring af drift og forbrug i egne ejendomme.

I 2022 er der tale om 102 ejendomme, der udgør i alt ca. 390.000 m<sup>2</sup> brutto. Ejendomme fordeler sig på bl.a. parkeringshuse, erhvervs- og kontorlejemål, værksteder og lagre, ejendomme til kulturelle formål samt de ejendomme, hvorfra By & Havns egne aktiviteter drives, f.eks. hovedkontoret på Ndr. Tolbod. Der er i alt 13 parkeringshuse, som tegner sig for mere end halvdelen af det samlede bruttoareal.

De digitale løsninger består bl.a. i opsætning af målere med sensorteknologi, som giver overblik over realtidsforbrug og mulighed for at agere på akutte udsving i forbrug. By & Havn kan sammenligne forbrugsdata med data fra andre bygninger i samme geografiske område, hvilket også muliggør optimering af forbrug.

Samlet er det tiltag, der bidrager til generel energioptimering af By & Havns bygninger og understøtter realisering af de effektiviseringsmålsætninger, der er på området.

2. Nøgletallene fra Århusgadekvarteret og Arenakvarteret er baseret på fjernafkast varmeforbrug for boliger i kvarteret. Tallene er leveret af HOFOR. Nøgletallene for parcelhuskvarteret er et gennemsnit af varmeforbruget for parcelhuse i Københavns Kommune bygget efter 2000 oplyst af HOFOR. Bemærk at dette varmeforbrug for parcelhuse ikke er korrigeret i forhold til evt. opvarmede kældre.

3. Til udregningen af nøgletallet for årligt CO<sub>2</sub> udledning pr. m<sup>2</sup> bolig anvendes varmeforbruget pr. m<sup>2</sup> sammenholdt med gennemsnitlige emissionstal (CO<sub>2</sub>-e pr. kWh) for levering af fjernvarme til områdernes forsyningselskab opgjort for året.

# Grøn mobilitet

Transport er en væsentlig kilde til CO<sub>2</sub>-udledning og luftforurening. By & Havn bidrager til reduktion på disse områder ved at udvikle byområder, hvor der er god adgang til offentlig transport, og det er attraktivt at bevæge sig til fods og som cyklist. Det er også ambitionen at skabe gode muligheder for el-opladning til biler – og til vands for krydstogtskibe i form af landstrøm.

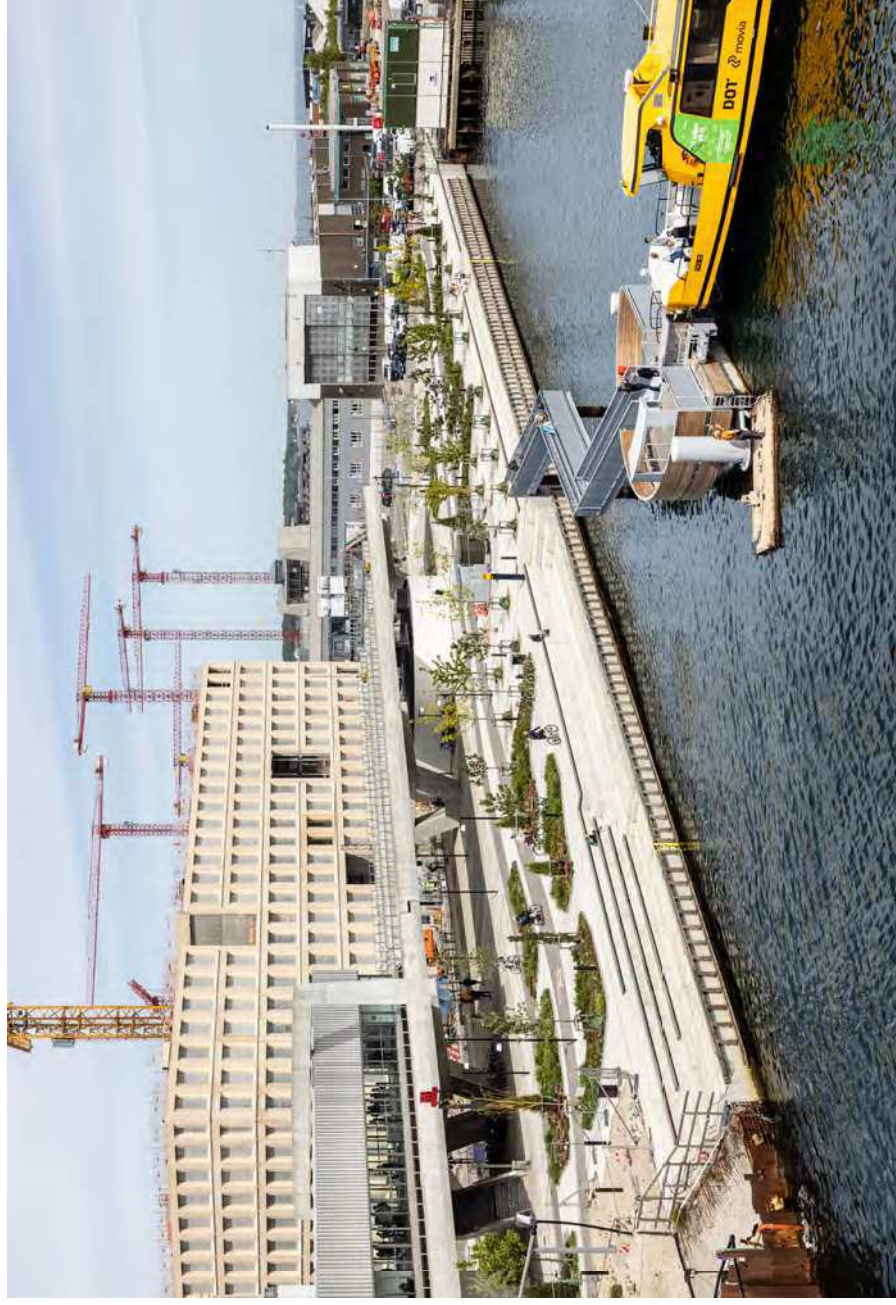


Der er fokus på at skabe gode forhold for gående og cyklister og tæt adgang til indkøb og aktiviteter, hvilket også nedbringer transportbehovet. Ud over de positive gevinster på miljø og klima kan gang og cyklisme også have en positiv effekt på folks sundhed.

I forhold til bilisme har By & Havn fokus på at etablere fælles parkeringsanlæg, som er tæt på beboelse og offentlig transport.

Parkeringshusene bidrager til at der er færre biler i gadeplan og forbedrer dermed muligheden for velfungerende gader og byrum. Parkeringshuse bygges, så de understøtter mobilitetsmønstre i forandring, herunder øget brug af el-biler og plug-in hybridbiler.

By & Havns aktiviteter er med til at finansiere offentlig infrastruktur i København, herunder metroen.

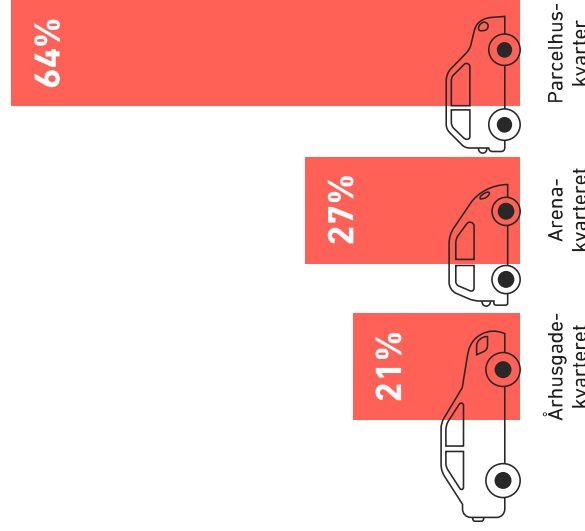


## Brug af transportformer i byen

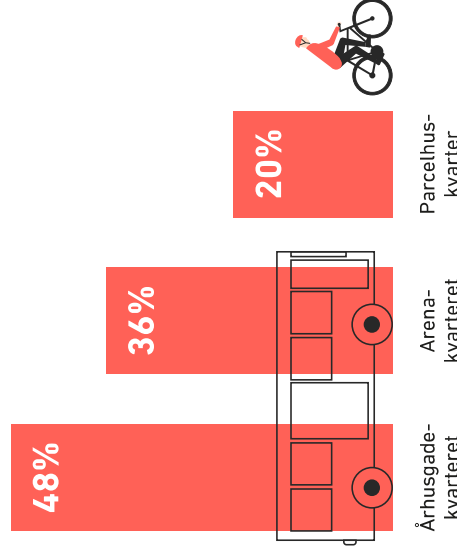
Infrastruktur for kollektiv transport og biler er et af DGNB-systemets tekniske kriterier, og ved certificering evalueres der bl.a. på afstanden til kollektiv transport og ladeinfrastruktur til el-biler. Det er forhold, der tages højde for i udviklingen af Ørestad og Nordhavn.

Nøgletal fra en undersøgelse om transportvaner for beboere i Århusgadekvarteret i Nordhavn, Arenakvarteret i Ørestad og et parcelhuskvarter<sup>4</sup> viser andele af beboernes ture foretaget med henholdsvis bil og kollektiv trafik eller cykel.

## Andele af beboernes ture foretaget med bil



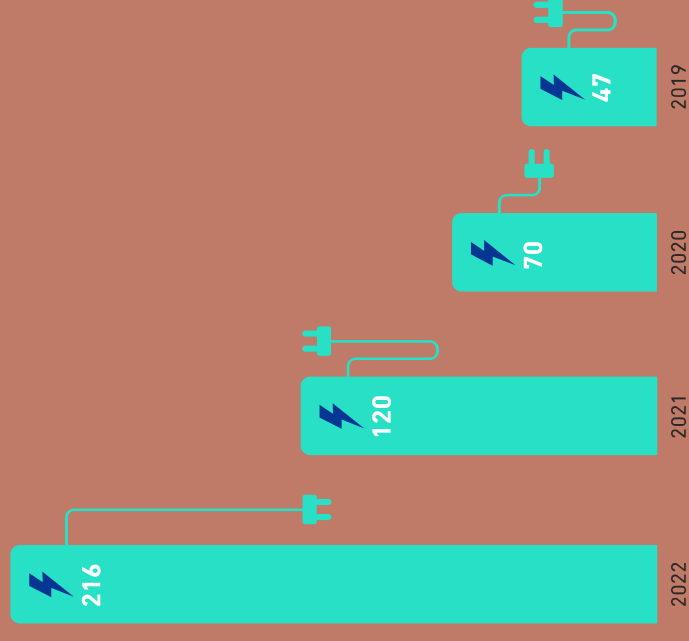
## Andele af beboernes ture foretaget med kollektiv trafik eller cykel



## Ladefaciliteter til el-biler

By & Havn ønsker at understøtte grøn omstilling i transportsektoren. Det kræver, at der sikres god adgang til opladning, et højt serviceniveau og en konkurrencedygtig pris for opladning.

Ambitionen er, at antallet af el-ladestander skal følge behovet både nu og i fremtiden. Nedenfor ses udviklingen i antal af ladepunkter i perioden 2019 – 2022. I perioden 2023 – 2026 vil der blive installeret yderligere 649 ladestander, og der laves allerede nu forsynings- og installationsarbejder for, at dette tal kan øges i fremtiden.



4. Nøgletallet er baseret på DTU's interviewbaserede transportvaneundersøgelse for perioden 2017-2021. Grundet relativt få respondenter i case-områderne Århusgadekvarteret og Arenakvarteret er afgrænsningerne for de anvendte data for disse områder udvidet til hhv. Århusgadekvarteret, Sundmolen og Marmormolen opgjort samlet i Nordhavn, og hele Ørestad Syd opgjort samlet i Ørestad.

# Bynatur

Der arbejdes aktivt med rammerne for bynaturen i forbindelse med planlægning af nye byområder, så By & Havns bykvarterer opleves som attraktive at arbejde og bosætte sig i. Samtidig er det også vigtigt at være opmærksom på eksisterende habitater og vegetation, når der bygges nyt.



ENVIRONMENT

Bynatur er en betegnelse, der dækker over alle levende væsener og vækster i byen. Bynaturen findes overalt i byen – i natur-områder, søer og vandløb, havne, parker, kirkegårde og i vores by- og gaderum.

By & Havn ønsker aktivt at bruge bynaturen til at tilpasse byen til fremtidens vejr, til at styrke biodiversiteten og til at skabe de bedste rammer for et aktivt byliv.

## Københavnernes brug af bynatur

En undersøgelse viser, at 95% af københavnere vægter parker og grønne områder i deres nærområder højt. I undersøgelsen spørges også til i hvilket omfang københavnere bruger udvalgte bynaturtilbud, som By & Havn har bidraget til at udvikle i forbindelse med selskabets byudviklingsaktiviteter i henholdsvis Ørestad, Nordhavn og havnen generelt<sup>5</sup>.

45%

af københavnere har inden for de sidste to år **besøgt Naturpark Amager og/eller Amarminoen**

39%

af københavnere har inden for de sidste to år **badet i havnen**

17%

af københavnere har inden for de sidste to år **besøgt badezonen ved Sandkaj i Nordhavn**

8%

af københavnere har inden for de sidste to år **sejlet med kajak eller robåd i havnen**

5. Tallene stammer fra kommunikationsbureauet Advices undersøgelse for By & Havn. Undersøgelsen var kvantitative surveys, som blev udført i 2020. Spørgsmålet lød: "Hvor meget vægter du følgende i dit lokalområde? – Parker og grønne områder". På en skala fra "slet ikke vigtigt" [1] til "meget vigtigt" [7] har 95% af de adspurgte københavnere svaret "5", "6" og "meget vigtigt".

Tallene stammer fra kommunikationsbureauet Advices undersøgelse for By & Havn 2020. Spørgsmålet lød: "Har du gjort nogle af følgende aktiviteter i København inden for de sidste to år?"



## Fiskebørnehaver

En fiskebørnehave, også kaldet biohut, fungerer som hjem, spisekammer og gemmested for fiskeyngel, og har til formål at forbedre levestederne for fisk og øge biodiversiteten i Københavns Havn.

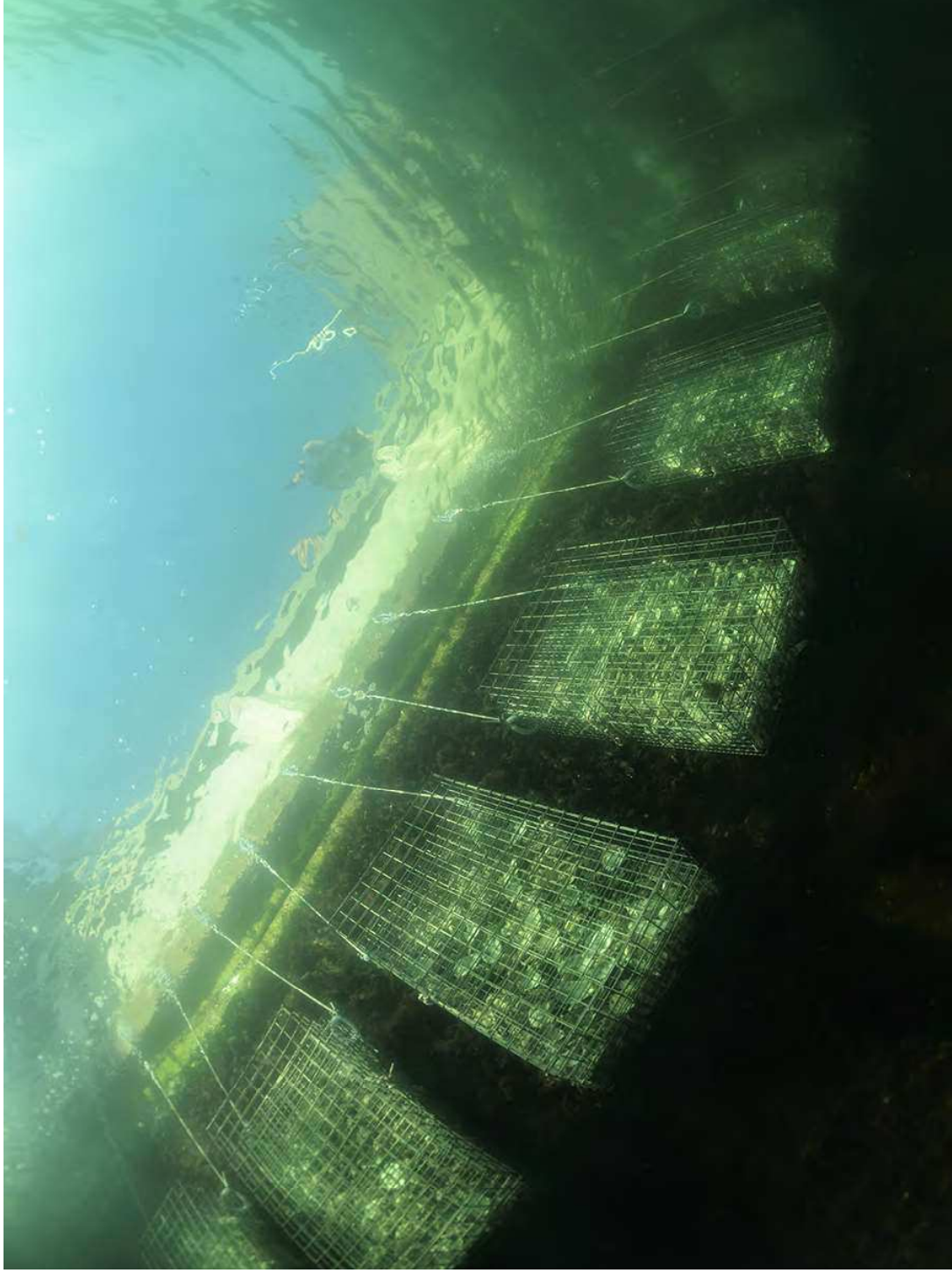
I et partnerskab opsatte WWF Verdensnaturfonden og By & Havn 100 fiskebørnehaver i 2021. I 2022 har By & Havn indgået aftaler med Ingeniørforeningen IDA, Mærsk og arrangementet SailGP, der sikrer, at det tal nu fordobles.

Allerede med de 100 fiskebørnehaver var Københavns Havn indehaver af verdensrekorden på området.

Erfaringer fra andre fiskebørnehaver viser, at fiskene flytter hurtigt ind, og der forventes derfor en hurtig effekt i form af øget biodiversitet og med tiden flere store fisk til glæde for bl.a. de mange lystfiskere, der fisker langs med havnens 42 km lange kajkant.

Analyser viser, at der siden opstarten af fiskebørnehaverne i 2021 er observeret flere forskellige fiskearter som læbefisk, tanghåll og sågar den kritisk truede europæiske ål.

Derudover er det et godt eksempel på, hvordan danske virksomheder og organisationer arbejder i partnerskab for at tage vare på havnen som et fælles gode og derigennem bidrage til et rigere og vildere liv under vandet.



# Fællesskaber og byliv

De nye bykvarterer udvikles med ambition om at skabe sunde og sammenhængende bykvarterer af høj kvalitet med plads til sociale fællesskaber, det gode liv i byen og en levende havn i samspil med de lokale interesser og københavnernes. By & Havn har en rolle i at bidrage til en balanceret blanding af beboelsestyper, erhverv samt serviceinstitutioner skaber grundlag for lokalsamfund med sammenhængskraft.



3  
SUNDHED  
OG  
TRIVSEL



17  
PARTNERSKABER  
FOR  
RINDING



11  
BEBOELSESTYPER  
OG  
LOKALSAMFUND



ENVIRONMENT

## Almene boliger

By & Havn sikrer, at der etableres almene boliger i overensstemmelse med planloven og Københavns Kommunes målsætninger gennem samarbejdsaftaler med almene boligelskaber. Ca. 40% af alle almene boliger, opført i nybyggeri i København siden 2000, er opført på By & Havns udviklingsarealer.

Med aftalen "Flere almene boliger i København" fra juni 2022 har Staten og Københavns Kommune tilkendegivet, at de fremadrettet vil arbejde for, at der kan etableres 40% almene boliger i byudviklingsområderne i Københavns Kommune.

## Et trykt byrum for alle – Orienterkajs metro i Nordhavn

I 2022 har der været arbejdet på at skabe et indbydende og trykt byrum i den nye bydel omkring Orienterkaj Metrostation.

Et af initiativerne har været indvielse af en permanent kunstnerisk belysning på pladsen. Omdrejningspunktet for belysningen er fire lygtepæle, der hver er udsmykket med trans-  
parente vifter med mønstre og farver, der skaber en stemningsfuld og rolig belysning.

Hver lygtepæl tager afsæt i fortællingen om Trælstholmen, og lysmønstrene symboliserer træet, som blev fragtet hertil, bølgerne på havet, de stille dråber og kranerne, der læssede.

Et andet initiativ har taget afsæt i et ønske om, at den fremtidige brug af pladsen skal være målrettet unge mennesker i Nordhavn. For inspiration til udviklingen af pladsen har der været brugerdialog med elever fra udskolingen fra to nærliggende skoler.

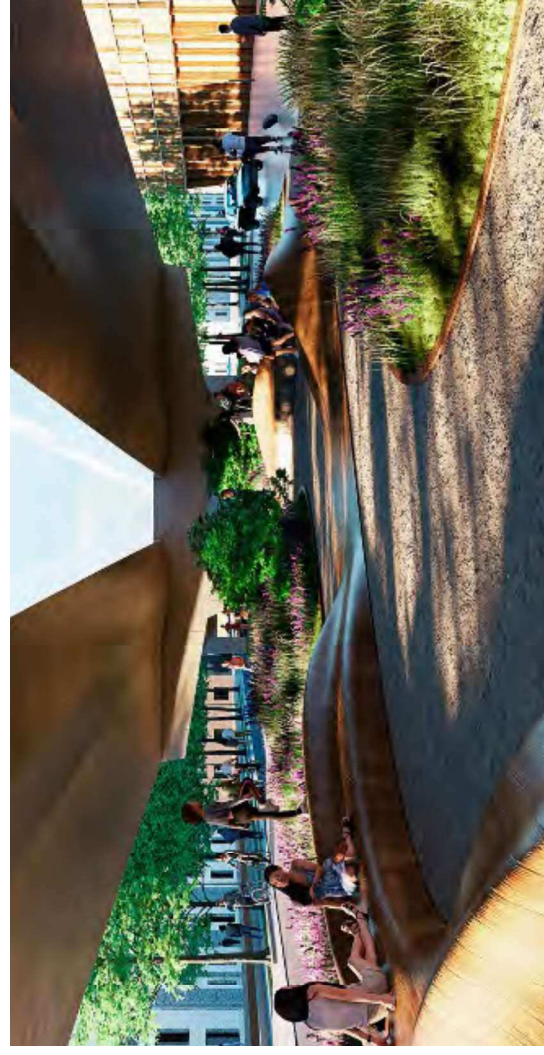
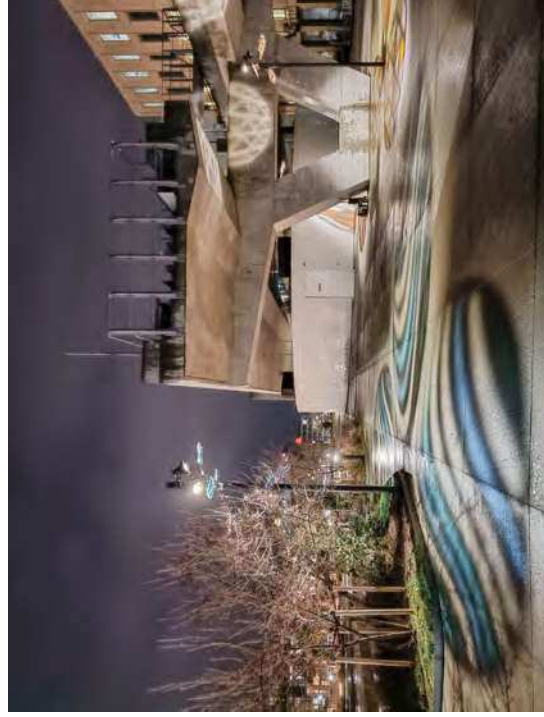
Mange af byens aktive byrum med boldbaner, parkour-anlæg og skateparker indtages ofte af unge drenge, mens pigerne bliver tilskuere til aktiviteterne. Der er forskning, der viser, at pigers idrætsdeltagelse falder kraftigt i teenageårene, og det går ud over deres sundhed.

Derfor er visionen for byrummet under metrohøjbanen, at det skal være et sted, som pigerne – og andre, der almindeligvis ikke er aktive i byen – også har lyst til at indtage og bruge. Selve anlæggelsen af byrummet foregår i 2023.



Byrummet under Orientkajens metrohøjbane skal udvikles under overskriften "en grøn opholdsstue", og baserer sig på input fra brugergrupper fra lokale skoler, hvor det har været et omdrejningspunkt at forstå pigers ønsker til byrummet. Det skulpturelle træmøbel skaber små nicher, der indbyder til både at være mange sammen og tale i mindre grupper. Trampoliner, spejl og danseplads åbner for en kreativ leg, og bagved er der mere klassisk træningsområde. Beplantningen og belysningen taler ind i ønsket om et sanseligt byrum.

Samlet er det ambitionen at det bliver et byrum, som tiltrækker en bred vifte af borgere.





# Medarbejdere, arbejdsmiljø og arbejdsmarked

Det er By & Havns målsætning at bidrage til at skabe et højt kvalificeret arbejdsmarked, hvor medarbejdere oplever trivsel og gode rammer for sundhed samt trykthed i jobbet.

By & Havn fokuserer på følgende indsatsområder:

- Medarbejdertrivsel og -udvikling
- Sundhed og sikkerhed
- Mangfoldighed
- Krav i By & Havns leverandørmarked
- Opkvalificering af arbejdsmarkedet



HUMAN RIGHTS



LABOUR



## Medarbejdertrivsel og -udvikling

By & Havns medarbejdere er afgørende for at løse selskabets opgaver og nå selskabets mål. Trivsel og medarbejderudvikling er fokusområder.

Der arbejdes med trivsel via fokus på arbejdsmiljø, det kollegiale samarbejde og ledelsesmæssig nærhed.

I løbet af 2022 er antallet af medarbejdere øget fra 128 til 144, og der har været fokus på at skabe gode onboarding-forløb, bl.a. ved at understøtte interne netværk mellem nye kollegaer, tværgående informationsflow og faglighed.

I forlængelse af selskabets forretningsstrategi 2020 – 2023 lægges der vægt på at tilbyde gode udviklingsmuligheder, og der er arbejdet med at udvikle og styrke medarbejdernes kompetencer.

I 2022 satte By & Havn fokus på det psykiske og sociale arbejdsmiljø med afholdelse af interne foredrag om bl.a. stressforebyggelse og det gode arbejdsliv.

By & Havn prioriterer at understøtte medarbejderes engagement i arbejdshverdagen, f.eks. ved fremme af kultur for vidensdeling og sparring, let adgang til dialog med ledelsen og fælles faglige og sociale aktiviteter.

Som led i at skabe et arbejdsmiljø præget af trivsel og tryghed har By & Havn nul-tolerance over for alle former for undertrykkende og krænkende adfærd. En sådan adfærd kan få ansættelsesretlige konsekvenser, hvilket også fremgår af selskabets personalehåndbog.



By & Havn fejrer Tour de France Grand Depart i København 2022 for ansatte og samarbejdspartnere.



## Sundhed og sikkerhed

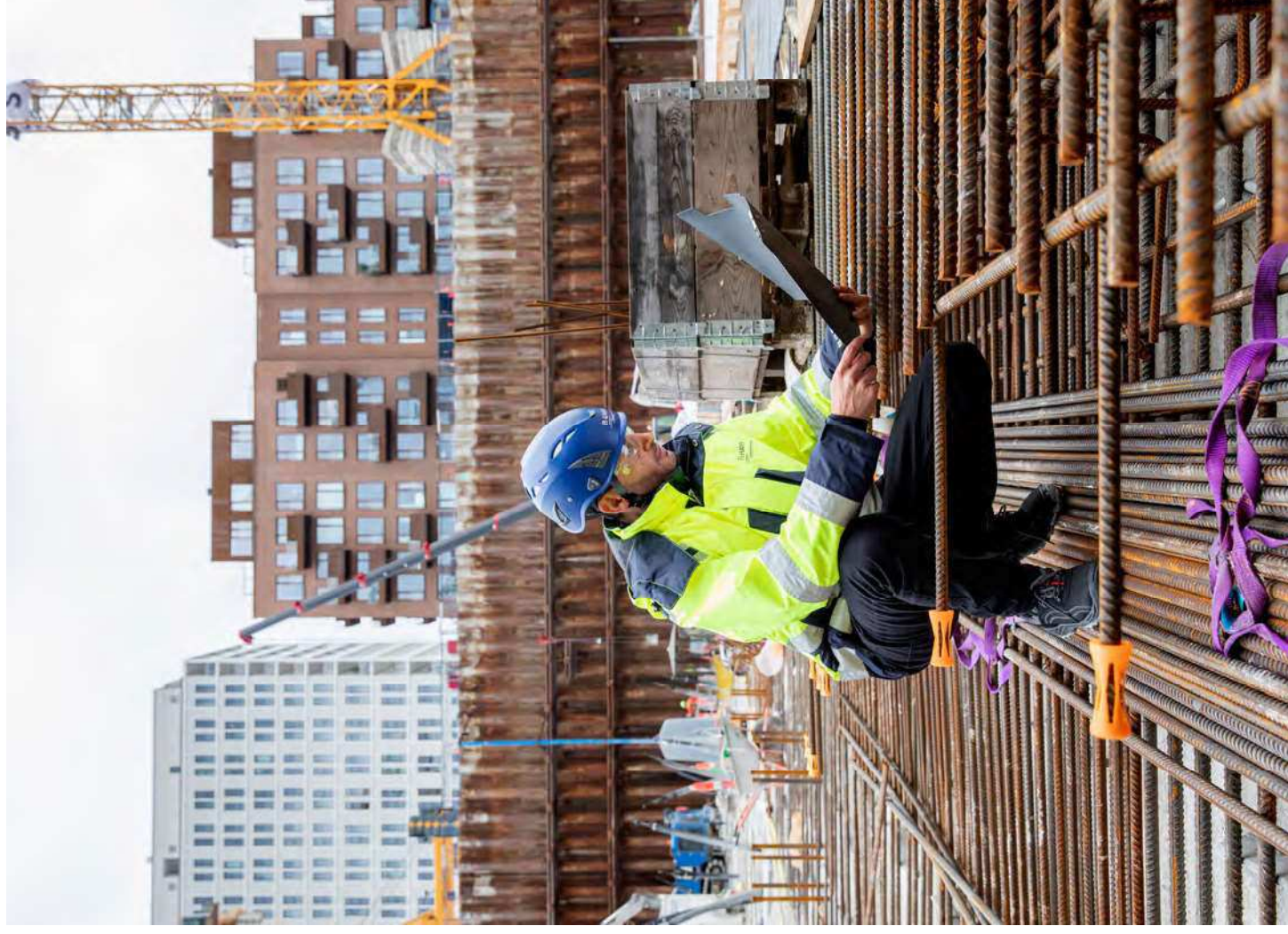
By & Havn lægger vægt på sikkerhed for medarbejderne, på sundhedsfremme og på at forstå og arbejde med sygefravær. Der arbejdes løbende på at sikre et godt fysisk og psykisk arbejdsmiljø i samarbejde med Arbejdsmiljøudvalget og Samarbejdsudvalget.

Arbejdsulykker og nærved-ulykker drøftes løbende i arbejdsmiljøudvalget. I 2022 er der registreret to arbejdsulykker. Hændelserne er gennemgået i henhold til sikkerhedsprocedurerne, og betegnes som hændelige uheld og har ikke medført længerevarende fravær.

I 2022 var det gennemsnitlige sygefravær på 4,3% mod 4,1% i 2021. En del af sygefraværet i 2022 kan tilskrives COVID19 og influenza-epidemi. Sygefraværet er højere end selskabets målsætning om et sygefravær på højst 3,1%.

Igennem dialog med medarbejderne og i regi af Samarbejdsudvalget arbejdes der fokuseret på at nedbringe selskabets sygefravær. Siden 2021 er der tilbudt sundhedsforsikring til alle medarbejdere. Sundhedsforsikringen har til formål at give medarbejderne større trykthed i forbindelse med sygdom, ligesom By & Havn forventer at opnå færre sygedage.

Under corona-pandemien gjorde By & Havn nyttige erfaringer med hjemmearbejde og tilrettelæggelsen heraf. Læringen herfra er overført til en fortsat praksis med mulighed for delvist hjemmearbejde for de fleste arbejdsfunktioner. By & Havn har i dialog med Samarbejdsudvalget implementeret en politik på området.



## Mangfoldighed

By & Havn mener, at en mangfoldig arbejdsplads bidrager til at udvikle og styrke vores kompetencer og dermed til, at vi når vores overordnede ambition, nemlig at udvikle sunde og sammenhængende bykvarterer af høj kvalitet.

By & Havns mangfoldighedspolitik har til formål at bidrage til at sikre menneskerettighederne i form af ligebehandling uanset køn, handicap, alder, race, hudfarve, religion eller tro, politisk anskuelse, seksuel orientering eller national, social eller etnisk oprindelse. Det er By & Havns ambition, at mangfoldighedspolitikken vil påvirke vores arbejdsmiljø positivt, således at vi alle føler os respekteret, inkluderet og værdsat. Risikoen for diskrimination og deraf følgende konflikter mindskes med fokus på mangfoldighed og inklusion.

Politikken er implementeret ved at holdningerne er indarbejdet i arbejdspraksisser omkring rekruttering af medarbejdere, ligebehandling og ikke-diskrimination i organisationen samt en generel bevidsthed om mangfoldighed hos ledere og medarbejdere. By & Havns brede aktivitetsporteføje, der omfatter såvel funktionær- som specialarbejderfunktioner bidrager til, at By & Havn er en mangfoldig arbejdsplads.

Det er By & Havns målsætning, at have en ligelig kønsfordeling i organisationen og i ledelsen. Jf. retningslinjer<sup>6</sup> på området forstås ved ligelig kønsfordeling en fordeling på 40/60%.

By & Havn har i 2022 startet et arbejde, der skal styrke mangfoldighedspolitikken og relaterede tiltag, herunder en særlig indsats omkring det underrepræsenterede køn, diversitet og inklusion. Arbejdet vil bl.a. føre til konkrete måltal for det underrepræsenterede køn.

I 2022 omfatter bestyrelsen otte personer. I henhold til retningslinjerne fra Erhvervsstyrelsen, svarer det til en ligelig kønsfordeling.

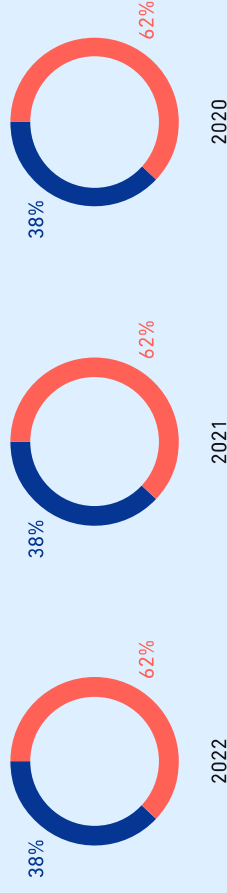
Jf. By & Havns vedtægter er selskabets bestyrelse politisk udpeget af selskabets ejere og er, igen jf. nævnte retningslinjer, ikke omfattet af By & Havns måltal på området. I tillæg til de politisk udpegede medlemmer er der to medarbejdervalgte repræsentanter, som i 2022 omfatter én kvinde og én mand.

Den administrerende direktør udgør direktionen (kvinde). I 2022 omfatter den samlede ledelsesgruppe 13 personer, og udgøres af direktøren, fagdirektører og chefer med personaleansvar, som refererer til direktøren eller en fagdirektør. I henhold til retningslinjerne har ledelsesgruppen en mindre underrepræsentation af kvinder.

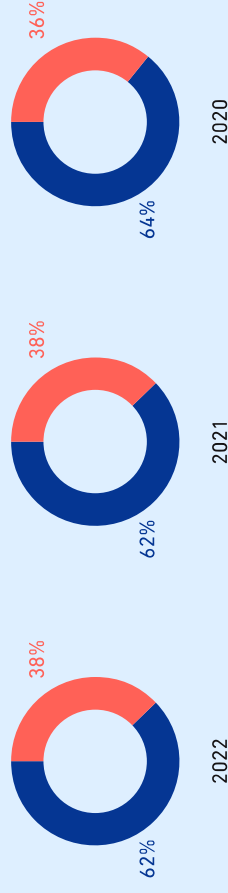
Den samlede organisation omfatter alle ansatte i By & Havn. I 2022 er det 144 personer, som i henhold til retningslinjerne er en ligelig kønsfordeling.

## Fordeling af køn i By & Havns ledelsesorganer og organisation i perioden 2020 – 2022:

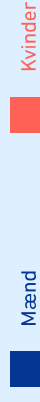
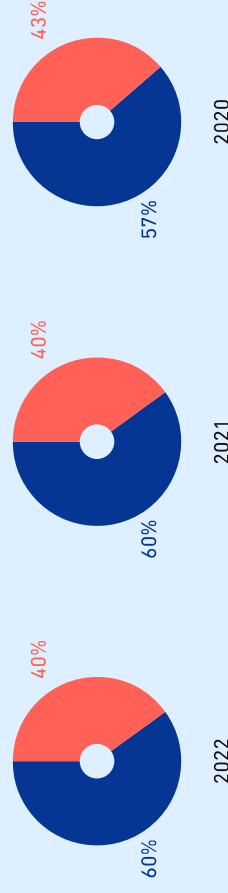
### Bestyrelse



### Ledelsesgruppe



### Samlede organisation



6. Erhvervsstyrelsens Måltal og politik for den kønsmæssige sammensætning af ledelsen og for rapportering herom 2022.

# Krav i By & Havns leverandørsamarbejder

By & Havn støtter op om de ti UN Global Compact principper inden for kategorierne menneskerettigheder, arbejdstagerrettigheder, miljø og antikorrupsion. By & Havn stiller krav til leverandører om, at de er forpligtiget til at overholde de konventioner, der ligger til grund for principperne. Alle fire kategorier er uddybet i By og Havns Adfærdskodeks for leverandører, som leverandøren er forpligtiget til at overholde i forbindelse med opfyldelse af den indgåede kontrakt.

Kravet om efterlevelse af adfærdskodeks har til hensigt at afbøde risici relateret til områderne. Efterlevelse sikres ved at By & Havn til enhver tid ved skriftlig anmodning kan bede om dokumentation i form af ledelsesklæring eller CSR-rapport, som dokumenterer overholdelse af alle principperne.

By & Havn ønsker at samarbejde med leverandører, der arbejder aktivt med deres forretningsaktiviteters indflydelse på samfundet.

Arbejdstagerrettigheder og menneskerettigheder adresseres yderligere i By & Havns Politik for arbejds klausul.

By & Havn indarbejder arbejds klausuler ved indgåelse af alle større entreprisekontrakter, og er herigennem med til at sikre fair løn, arbejdstid og andre arbejds vilkår for arbejdstagere ved at stille krav om løn- og arbejds vilkår i alle relevante udbud af bygge- og anlægsprojekter samt tjenesteydelser med en tærskelværdi over 1 mio. kr.

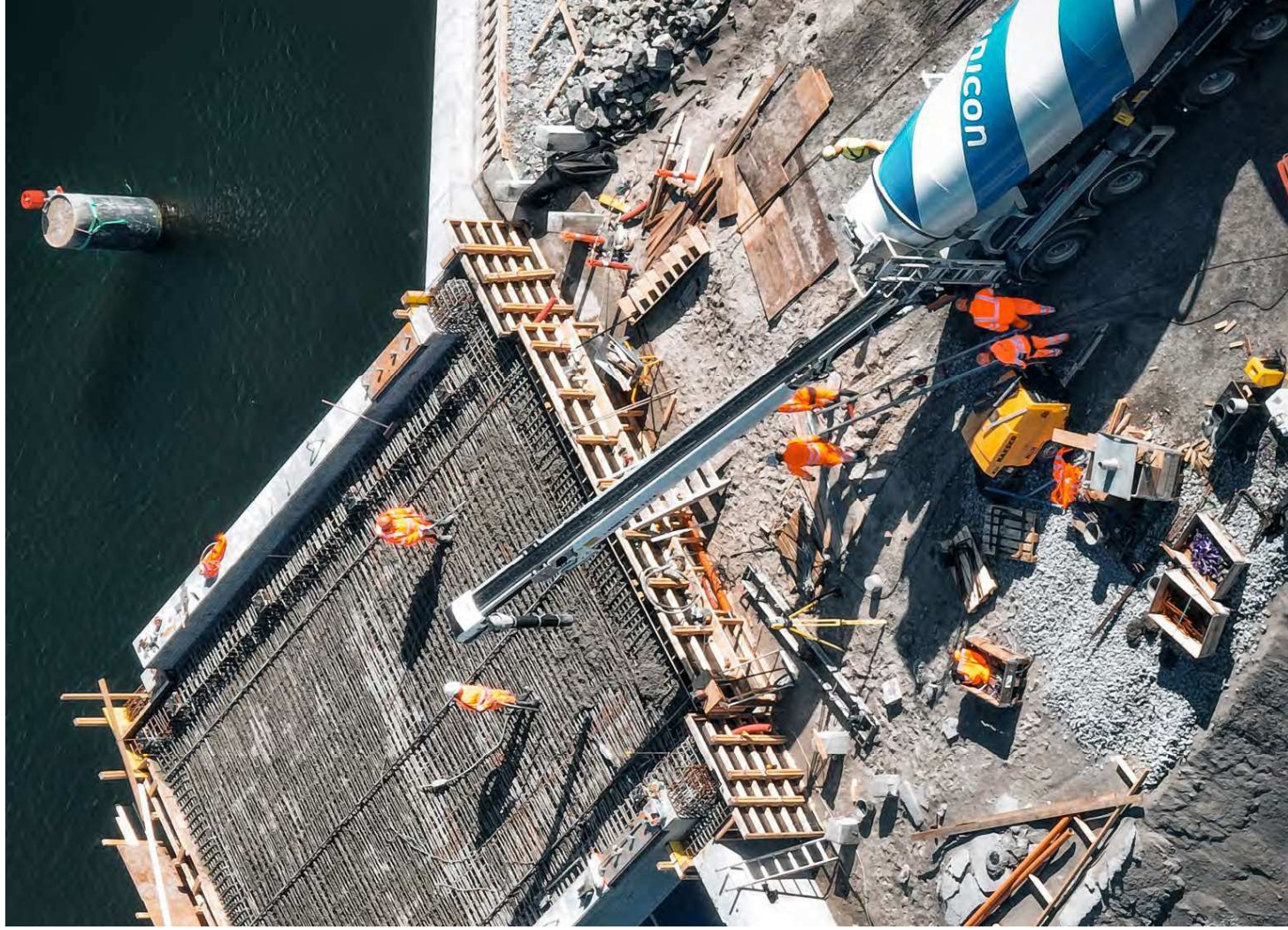
For løbende at sikre overholdelse af arbejds klausulerne foretages der løbende intern opfølgning, og derudover udføres eksterne auditeringer af en uvidelig instans for at sikre, at hovedentreprenørerne overholder By & Havns arbejds klausuler.

I 2022 er der udført fire auditeringer:

En på entreprisen vedrørende renoveringen af Langelinie kaj, en på entreprisen vedrørende de renoveringer af Pakhus 54

samt de to entrepriser vedrørende

Lynetteholm. Der blev ikke konstateret overtrædelser af arbejds klausulen hos hovedentreprenørerne og de enkelte underentreprenørerne. By & Havn understreger altid over for entreprenøren vigtigheden af at overholde de gældende klausuler.



## Opkvalificering af arbejdsmarkedet

By & Havn er afhængig af højt kvalificerede medarbejdere både hvad angår specialarbejdere i driften og funktionærer. By & Havn ønsker at bidrage til uddannelse af kvalificeret arbejdskraft og et kvalificeret arbejdsmarked.

By & Havn har en målsætning om årligt at have 2-3 midlertidige ansættelser af bl.a. virksomhedspraktikanter. Målsætningen er opfyldt.

By & Havn medvirker desuden til opkvalificeringen af arbejdsmarkedet via sociale klausuler i aftaler/ kontrakter med entreprenører. By & Havn sikrer, at der tages ansvar for at uddanne samfundets fremtidige arbejdskraft dvs. elever/lærlinge, ved at indgå sociale klausuler i alle relevante bygge-, anlægs- og tjenesteydelseskontrakter. Brugen af sociale klausuler er reguleret i By & Havns "Politik for sociale klausuler".

Sikringen af overholdelse af de sociale klausuler sker ved interne kontroller, hvor By & Havn bl.a. i forbindelse med bygge- og opfølgningsmøder, beder om relevante oplysninger omkring entreprenørernes elev/lærling årsværk for at sikre overholdelsen af socialklausulerne.



# Antikorruption

Det er By & Havns målsætning at arbejde ordentligt og ansvarligt med åbne og transparente processer og beslutninger i hele selskabets virke. By & Havn har en interesse i, at medarbejdere og leverandører opfører sig ordentligt, og By & Havn indbyder til fair og ubegrænset konkurrence i forhold til udførelse af By & Havns opgaver. Derfor er det vigtigt også at arbejde aktivt for at modvirke risiko for korruption og nepotisme.

By & Havn har et adfærdskodeks for medarbejdere og direktion, som giver klare retningslinjer for, hvordan de må og skal handle på vegne af By & Havn.

Adfærdskodekset omhandler emnerne antikorruption, fair og ubegrænset konkurrence, håndtering af fortrolige oplysninger, interessekonflikter, insiderhandel og brug af e-mail og sociale medier.

By & Havn stiller krav om, at leverandører og deres underleverandører skal undgå alle former for korruption, herunder bestikkelse og tilsvarende illegale metoder som midler til at skaffe sig uretmæssig indflydelse eller fordele af forretningsmæssig karakter.

Selskabets forventninger til leverandører om antikorruption og bestikkelse er beskrevet i retningslinjerne "Adfærdskodeks for leverandører/Code of Conduct".

Der er i 2022 udført screening af mere end 100 leverandører og der blev foretaget to auditeringer med tilfredsstillende resultat.

By & Havn har en politik for valg af leverandører, der understreger, at valg af leverandører skal ske på en saglig, objektiv og ikke-diskriminerende måde.

By & Havn har en whistleblowerordning, hvor medarbejdere og samarbejdspartnere anonymt kan indberette eventuelle ulovligheder, f.eks. økonomisk kriminalitet, brud på god selskabsledelse, overtrædelse af arbejdssikkerhed, forurening af miljøet samt fysisk vold eller seksuelle krænkelser,

som har betydning for selskabet. Ordningen kan tilgås via By & Havns hjemmeside.

Whistleblowerordningen er tilknyttet en ekstern advokat, der modtager og håndterer indberetninger. Der var én indberetning til whistleblowerordningen i 2022. På baggrund af indberetningen blev sagen undersøgt og gav ikke anledning til at gøre yderligere.

By & Havn har i 2022 behandlet 65 aktindsigtsanmodninger af forskellig karakter fra medier, interesseorganisationer og borgere.



ANTI-CORRUPTION

# Mål og indsats

Proces pågår		Mål opfyldt	
Forsinket		Mål delvist opfyldt	
Ikke igangsat		Mål ikke opfyldt	

## Ressourceeffektivitet

Handling/beskrivelse	Tid	Status
DGNB-slutcertificering af Sundmolen. Ambitionen er platin	2024	Forsinket
Nøgletal for bæredygtighed	Årligt	Mål opfyldt
Godkendelse af DGNB-præcertificering af Svanemølleholm. Ambitionen er platin	2023	Forsinket
Godkendelse af DGNB-præcertificering af Stejlepladsen. Ambitionen er platin	2022 (afsluttet)	Mål delvist opfyldt
Test med ny overfladebehandling i parkeringshuse	2023	Ikke igangsat
Principper for den bæredygtige byggeplads – Lynetteholm som case	2023	Proces pågår
DGNB-slutcertificering af Trælastholmen. Ambitionen er platin	2025	Forsinket
Alle salgsaftaler indeholder DGNB-klausul	Årligt	Mål delvist opfyldt

## Energieffektivitet

Handling/beskrivelse	Tid	Status
Pilotprojekt vedrørende monitorering på el og varme i bydele i samarbejde med HOFOR og elforsyningselskab ifm. bæredygtighedsnøgletal – pilotprojekt	2022	Mål delvist opfyldt
Fastlægge niveau for DGNB-certificering af parkeringshuse	2022	Mål opfyldt
Aktiv deltager i Energispring og fortsat fokus på optimering af energi- og vandforbrug	Løbende	Proces pågår
Implementering af IT-værktøjer, som kan kortlægge data vedrørende energiforbrug mv.	2020 – 2022	Mål opfyldt
Udskiftning af selskabets skib Portus med en el-drevet nybygning	2023	Proces pågår

## Grøn mobilitet

Handling/beskrivelse	Tid	Status
Opsætning af yderligere ladestandere til el-biler i parkeringsanlæg	2021 – 2026	Proces pågår
Horizon 2020. Test af selvkørende transport	2019 – 2022	Mål ikke opfyldt
Sims. Undersøgelse af mobilitetsmønstre	2022	Mål opfyldt
Reducere søgende trafik efter parkeringspladser i bydelene ved øget brug af tilvisning uden for parkeringshusene	2023	Forsinket
Udvikling af idékatalog og test af løsninger for at optimere brug af ladepladser	2022	Mål opfyldt
Tilsynsbiler og firmabiler konverteres til el	2021 – 2023	Proces pågår



## Fremme bynatur

Handling/beskrivelse	Tid	Status
Udvikling af landstrømsløsning	2021 – 2024	Forsinket 
5-årigt partnerskab med WWF, der skal skabe mere liv i under vandet i Københavns Havn	2020 – 2025	Proces pågår 
Implementering af indsatser i samarbejde med WWF – natur i havnen	2021 – 2025	Proces pågår 
Udarbejdelse af en strategi for miljøtiltag i anlægsfasen af Lynetteholm	2023	Proces pågår 
Strategi for biodiversitet i byområder	2023	Ikke igangsat 
Bekæmpelse af invasive arter	Løbende	Proces pågår 

## Fællesskab og byliv

Handling/beskrivelse	Tid	Status
Taghaver på toppen af parkeringshus Asger Jorn i Ørestad Syd	2021 – 2025	Proces pågår 
Partnerskab med almen boligorganisation vedrørende Stejlepladsen	2022	Proces pågår 
Konkretisering af midlertidige aktiviteter tre steder i Nordhavn	2022	Mål delvist opfyldt 
Afholdelse af to årlige nabomøder i Ørestad og Nordhavn	Årligt	Mål opfyldt 
Udvikling af aktivitetsplads under Metroen	2022	Mål opfyldt 
Strategi for social bæredygtighed, herunder kortlægning af samarbejds- og finansieringsmuligheder for nye boformer	2021 – 2022	Proces pågår 
Strategi for midlertidige aktiviteter i By & Havns udviklingsområder	2023	Proces pågår 
Forsøg med åbning af rekreativt område på Prøvestenen	2022	Mål opfyldt 

## Medarbejdere, arbejdsmiljø og arbejdsmarked

Handling/beskrivelse	Tid	Status
Registrering af arbejdsulykker og/eller nærved-ulykker	Løbende	Mål opfyldt 
To-tre elever/praktikanter i uddannelsesforløb	Årligt	Mål delvist opfyldt 
Etablering af to-tre midlertidige arbejdspladser (f.eks. virksomhedspraktik, løntilskud mv.)	Årligt	Mål opfyldt 
Sociale klausuler implementeret ved relevante udbud og arbejds-klausuler ved større udbud	Årligt	Mål opfyldt 
Udføre eksterne audits vedrørende arbejds-klausuler ved relevante og større udbud	Årligt	Mål opfyldt 
Ledelsesudvikling	Løbende	Proces pågår 
Sygefravær på maks. 3,1%. Sygefravær i 2022 på 4,3%	Årligt	Mål ikke opfyldt 
Implementering af mangfoldighedspolitik	2022	Mål opfyldt 

## Antikorrupktion

Handling/beskrivelse	Tid	Status
Screening og auditering af udvalgte leverandører i forhold til Supplier Code of Conduct/adfærdskodeks for leverandører	Løbende	Mål opfyldt 
Opdatering af politik for valg af leverandører	2023	Proces pågår 
Whistleblowerordningen.	Løbende	Mål opfyldt 

Udviklingselskabet By & Havn I/S  
Nordre Toldbod 7  
1259 København K  
Danmark  
info@byoghavn.dk  
www.byoghavn.dk  
+45 33 76 98 00

Marts 2023

Indgåelse af UN Global Compact Medlemskab:  
Oktober 2010

Antal ansatte:  
144

Sektor:  
Real Estate Investment & Services

Mangfoldiggørelse af By & Havns COP:  
www.byoghavn.dk

Denne rapport er en redegørelse for By & Havns samfundsansvar, jf. årsregnskabslovens § 99a, 99b og 107d. Denne rapport er en del af By & Havns ledelsesberetning i årsrapporten for 2022 og dækker regnskabsperioden fra 1. januar 2022 – 31. december 2022.

Design: BGRAPHIC



---

[byoghavn.dk](http://byoghavn.dk)