

Udvidelse af
Green Island

Foretræde for TMU,
31. oktober 2022

Rasmus Heinesen
Ejerleder





green island
of Copenhagen

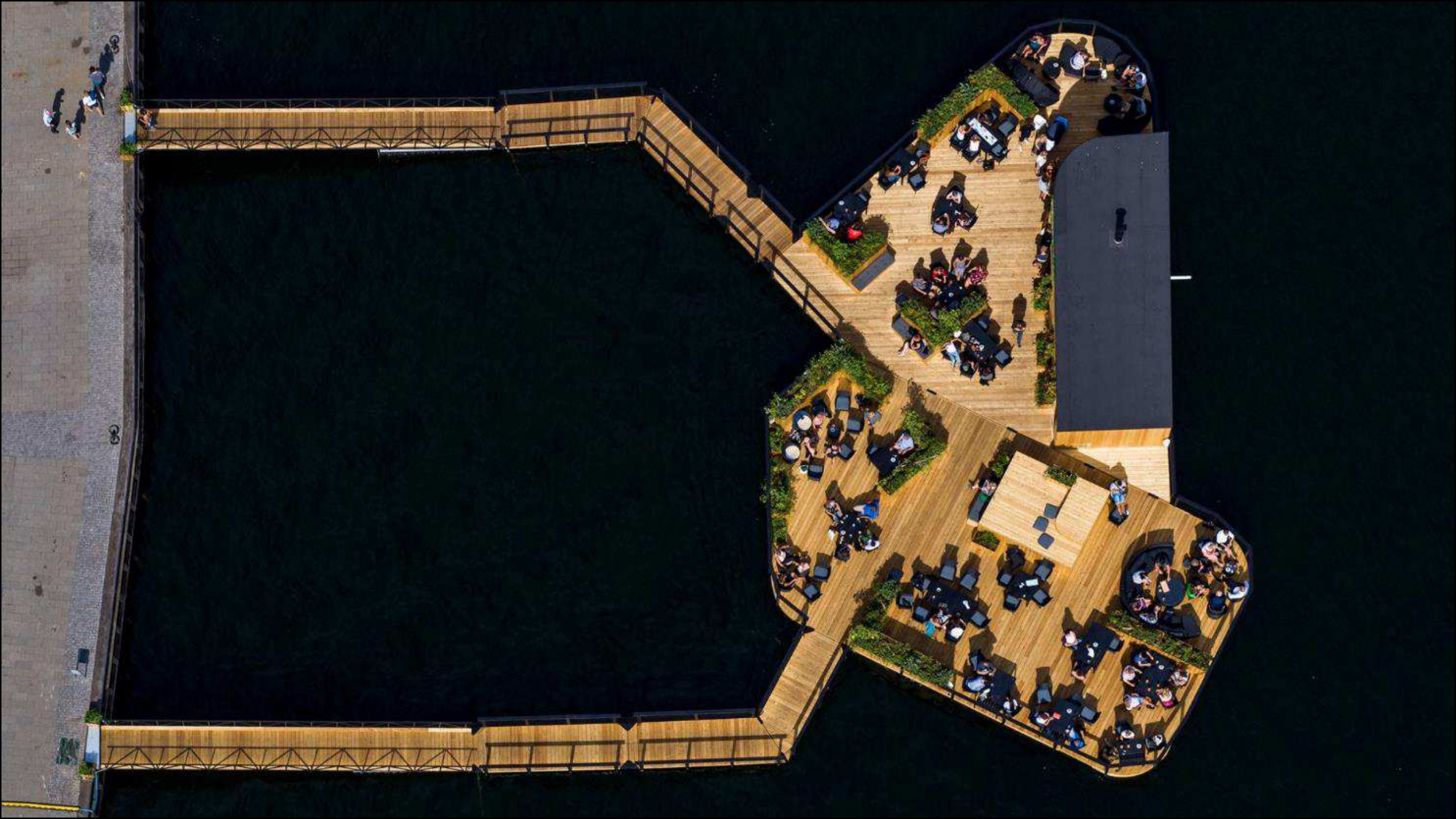
Green Island – de sidste fem sæsoner

- Idéen om en afslappende, klimavenlig storbyhave på vand har ræsonneret med københavnernes ønsker
- En grøn profil med solceller, økologi, bæredygtige materialer mv.
- Stærke partnerskaber med Green Kayak, GoBoat, Green Rafts, Havnefestival mv. er med til at binde havnens oplevelser sammen til glæde for brugerne
- Høj diversitet – en forsamlings-ø, hvor alle segmenter mødes
- Fri og lige adgang for alle – ingen krav om køb eller entré
- Trods coronarestriktioner, inflation og energikrise, har besøgstal, antal medarbejdere og omsætning været stigende gennem alle fem sæsoner
- Kulturoplevelser: Jazzfestival, art-in-progress, jam-days, up-coming livebands mv.



green island
of Copenhagen









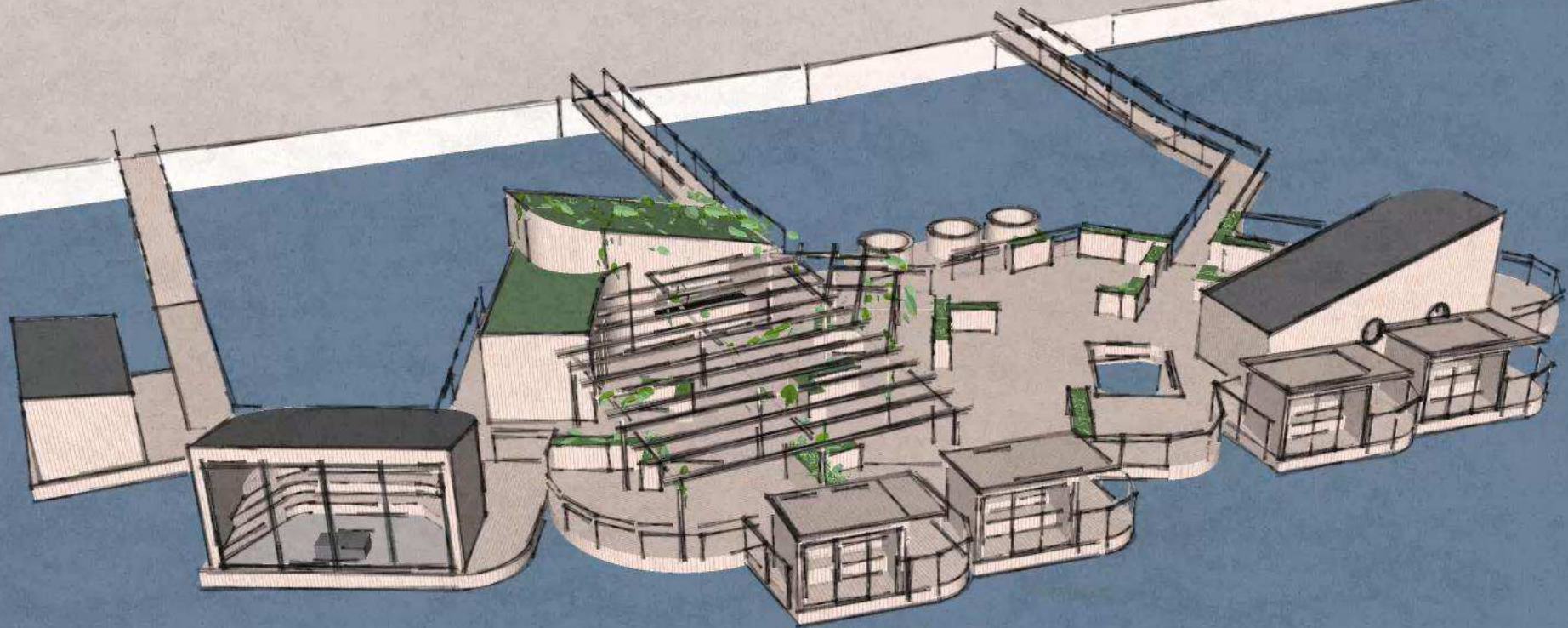
Motivation for udvidelsen

- **1) Udvidelse af sommer-øen**

Vores besøgstal er vokset med ca. 25 % årligt siden åbningen i 2018 og vi har ikke længere kapacitet til alle gæster.

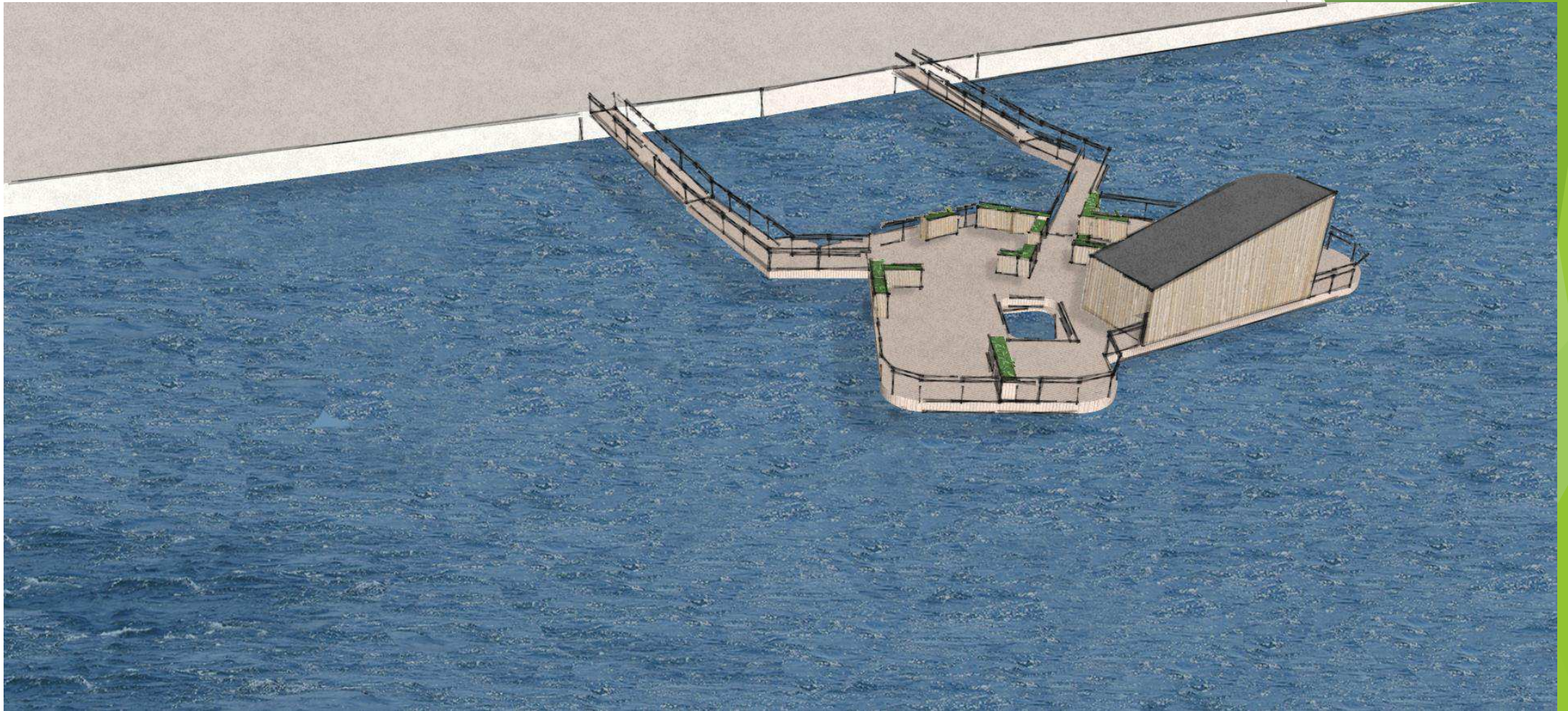
- **2) Tilføjelse af flydende saunaer og vildmarksbade i vinterhalvåret**

Der er en markant efterspørgsel efter ”winter wellness”-projekter i København og havnen mangler liv i de kolde måneder.

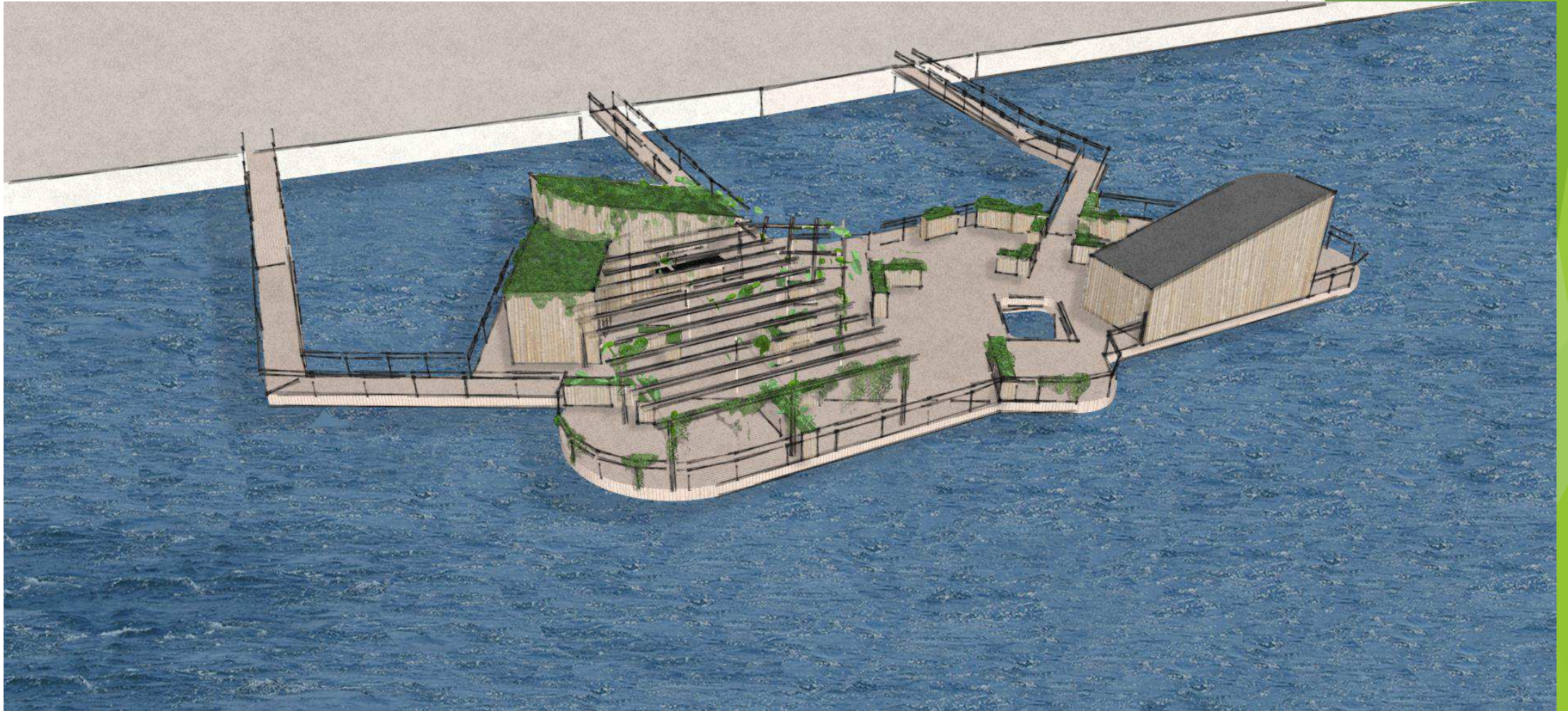


winter

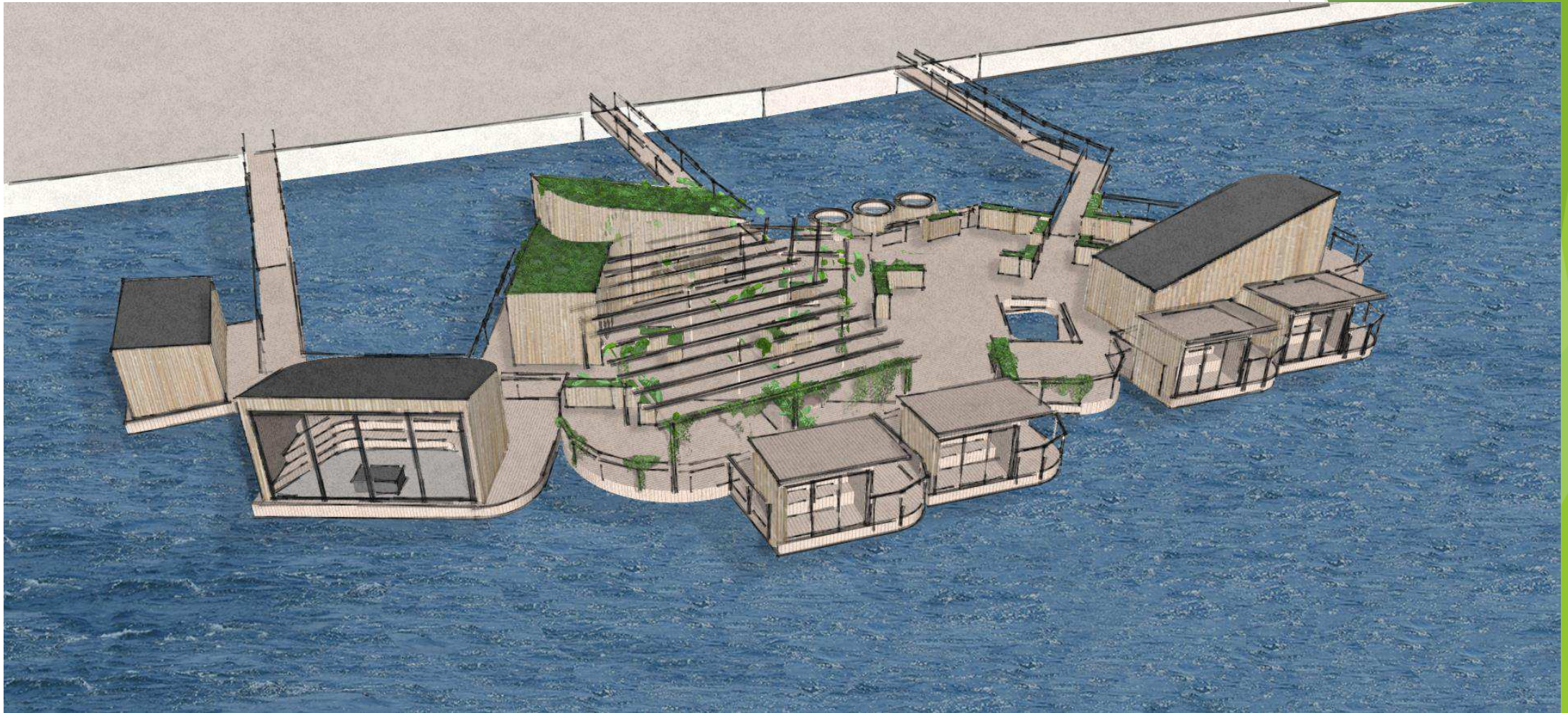
Den eksisterende ø



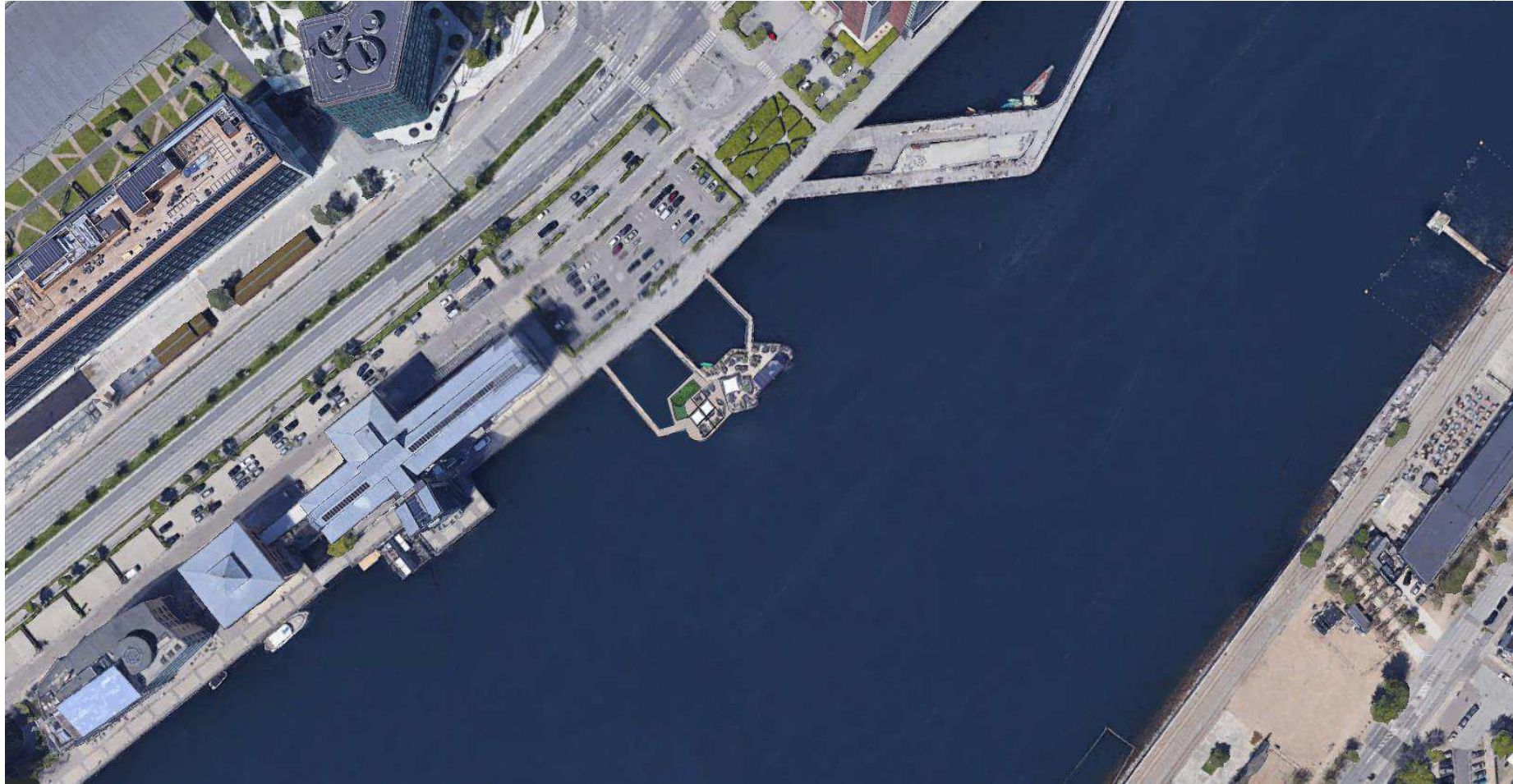
Sommerudvidelsen



Udvidelsen i vinterhalvåret



Luftfoto



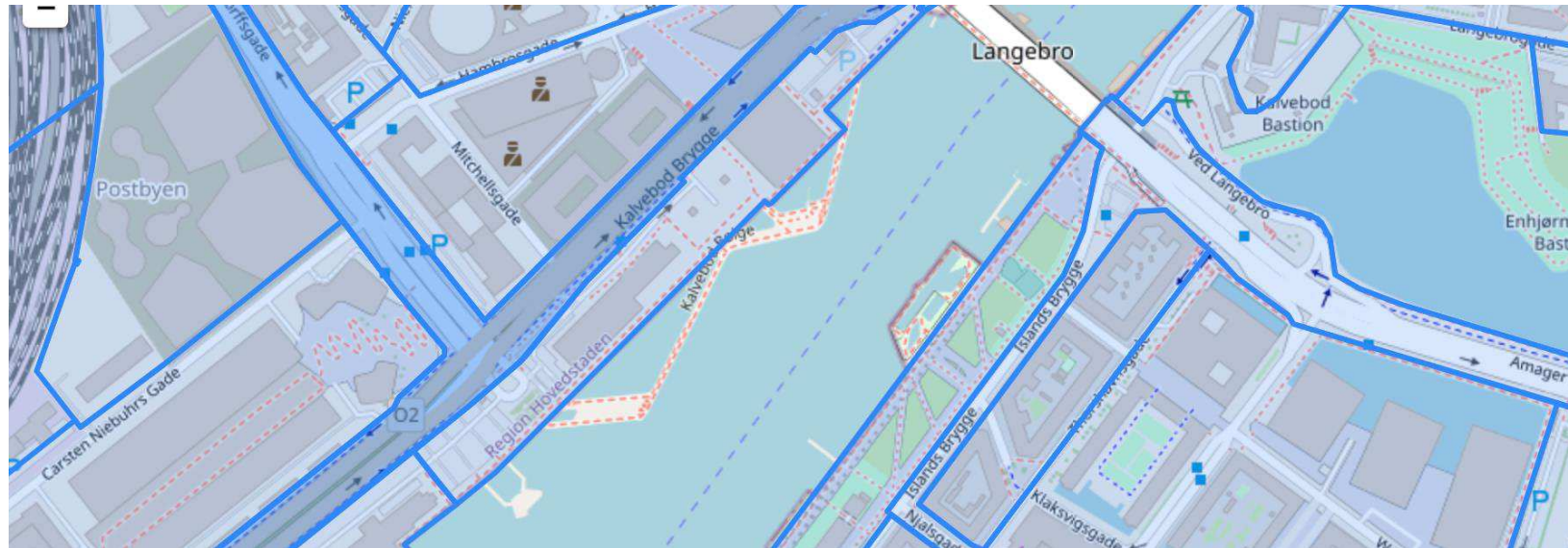
Vil udvidelsen passe ind?

Ift. formål, arkitektur og politik

Formål	Arkitektur	Politik
<p>Tilstræbt for område: Kommuneplan 2019: Flydende konstruktioner til ophold, rekreative formål, publikumsrettede serviceerhverv og lignende.</p> <p>Sædvanligt for området: Green Island eksisterer allerede i området og udvidelsen vil have samme udtryk, formål, materialevalg, arkitektur mv. Kalvebod Bølge og Green Island harmonerer i forhold til det rekreative og de samme brugere går frem og tilbage mellem Bølgen og Green Island</p>	<p>Green Island er tegnet af arkitektfirmaet Hallas+Hartvig, der har lagt stor vægt på at øen optræder som ”en prægnant helhed i samspil med de øvrige byelementer”. Rundinger og vinkler er inspireret af SEB bygningen og Kalvebod Bølge.</p> <p>Green Islands særlige grønne udtryk i træ på en vuggende ø, står som bevidst kontrast til den omkringliggende by af glas og beton.</p>	<ul style="list-style-type: none">- Stort set ingen klager (3)- Placeret i et område, hvor udvidelsen ikke er til gene nogen- Opbakning fra alle naboer på Kalvebod Brygge- Et bæredygtigt projekt- Ca. 35.000 besøgende i 2022- Estimeret 70.000 besøgende i 2023 med udvidelse- Sender et godt signal i forhold til turisme og green growth- Sikkerhed, kvalitet og service i højsædet- Skaber vækst og arbejdspladser

Præcedens

- Da det pågældende rammeområde i KP19 kun løber fra Kalvebod Bølge i nord til Green Island (inkl. udvidelse) i syd, og da det kun er i dette rammeområde der fremgår muligheder for ”det tilstødende vandareal”, vil eventuelle kommende projekter i en helhedsvurdering have helt andre forudsætninger. Der er ikke tilgængelig bolværk i det pågældende rammeområde og en tilladelse til udvidelsen af Green Island vil derfor ikke skabe præcedens for andre ansøgninger i resten af havneområdet.



Spørgsmål