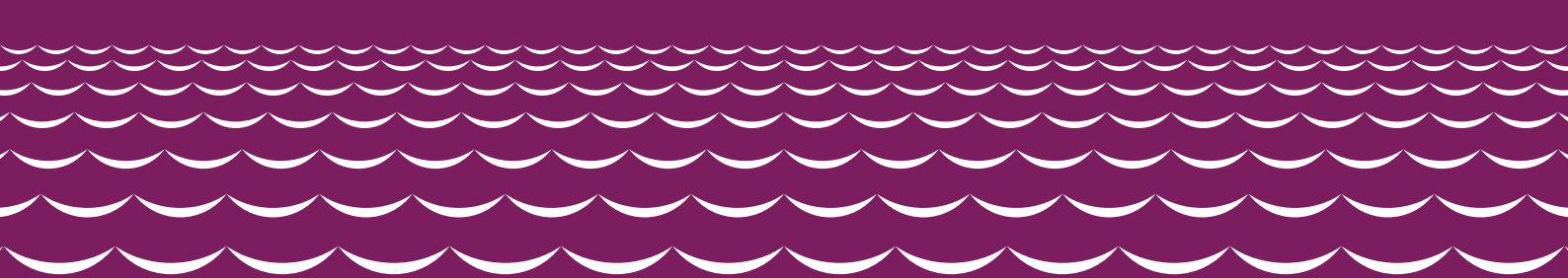
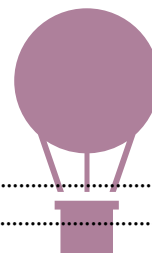


# KULTUR- OG FRITIDSBROBYGGERE PÅ SKOLER

- EVALUERING AF ET ÅBEN SKOLE-PILOTPROJEKT





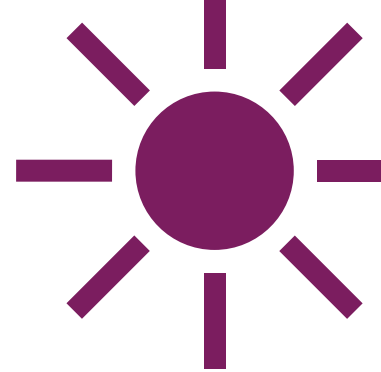
Resumé og evalueringens vigtigste konklusioner.....	3
Hvad indebærer brobygningsindsatsen?.....	4
Evaluering af brobygningsindsatsen.....	5
117 forløb med 20 samarbejdspartnere på ét år.....	5
Brobyggerens synlighed betyder flere forløb.....	6
Brobyggeren nedbryder barrierer og sikrer 'hul igennem' til skolerne.....	6
Brobyggeren kender forenings- og kulturlivet.....	7
Brobyggeren sikrer læring i forløbene.....	7
Børnene introduceres til kultur- og fritidslivet.....	8
Brobyggeren arbejder sammen med frivillige FritidsGuider.....	8
Brobyggerfunktionen samlet set.....	9
Fremtidige perspektiver.....	9
Bilag 1: Evalueringens design.....	11
Bilag 2: Deltagende aktivitetsudbydere.....	12

## Fakta: Undersøgelser af samspillet mellem folkeskolereform og kultur- og fritidsliv

Udover nærværende evaluering har Kultur- og Fritidsforvaltningen foretaget to andre undersøgelser i begyndelsen af 2015, som afdækker forskellige sider af Åben skole og samspillet mellem skoler og kultur-/ fritidslivet under den nye folkeskolereform:

1. En spørgeskemaundersøgelse blandt de københavnske foreninger med titlen:  
*Medlemsudviklingen siden folkeskolereformens start – blandt børne- og ungdomsholdene i de københavnske foreninger*
2. En evaluering af 16 konkrete skole-foreningssamarbejder igangsat af Kultur- og Fritidsforvaltningen og Børne- og Ungdomsforvaltningen med titlen:  
*Evaluering af 16 Åben Skole-piloter.*





## RESUMÉ OG EVALUERINGENS VIGTIGSTE KONKLUSIONER

Den nye folkeskolereform har med ambitionen om den Åbne Skole sat samarbejde mellem skoler og det lokale kultur- og fritidsliv højt på den politiske dagsorden. Reformens fokus på den Åbne Skole kalder på en større inddragelse af det lokale idræts-, kultur- og foreningsliv i skolen.

Åben Skole har umiddelbart et stærkt og intuitivt potentiale, mens realiseringen i praksis opleves som udfordrende af både skoler og foreninger/kulturinstitutioner. Foreninger og kulturinstitutioner giver på deres side udtryk for, at det er svært at komme igennem med deres tilbud til skolerne, mens skolerne fra deres side fremhæver den manglende tid til at sortere i de mange tilbud og være i dialog med aktivitetsudbydere.

Skole og Fritid i Kultur- og Fritidsforvaltningen (KFF) har derfor igangsat et pilotprojekt med det formål at afsøge, om Åben Skole-indsatsen kan hjælpes på vej med en brobyggerfunktion. KFF har gennem det seneste år fungeret som brobygger mellem lokale foreninger/kulturinstitutioner og tre skoler på Amager (Amager Fælled Skole, Peder Lykke Skolen og Dyvekeskolen).

Brobyggerne er medarbejdere fra KFF med stor viden om og kendskab til kultur- og fritidslivet, der er blevet klædt på med viden om folkeskolereformen og skolernes hverdag. Brobyggerne har været fysisk tilstede på skolerne – typisk én dag om ugen – deltaget i lærermøder og årsplanlægning samt taget del i udvikling af de konkrete samarbejdsforløb med lærere/pædagoger og aktivitetsudbydere. Brobyggerne har desuden sikret samarbejde med frivillige FritidsGuider<sup>1</sup>.

Pilotprojektet har i perioden april 2014 til marts 2015 resulteret i:

- 117 klasseforløb – heraf 77 kortere forløb (1-4 timer) og 40 længere forløb (over 4 timer)
- 289 timers aktiviteter for eleverne
- Samarbejde med 19 forskellige aktører

Evalueringen, der bygger på fire fokusgruppeinterviews, interviews med tre skoleledere samt en intern erfaringsopsamling, viser, **at der blandt deltagerne generelt er høj tilfredshed med samarbejderne mellem skoler og foreninger/kulturinstitutioner.** Det gælder både i forhold til at vække børnenes interesse for kultur- og fritidslivet og skolernes inddragelse af kultur- og fritidslivet i undervisningen.

Interviewene viser, at metoden med en tilstedeværende brobyggerfunktion virker og skaber mange og gode samarbejder – både for foreninger/kulturinstitutioner, der ønsker at promovere deres aktivitetstilbud, og for skolerne, som skal arbejde med at inddrage det omgivende samfund. **Det afgørende element i metoden er brobyggerens tilstedeværelse på den enkelte skole, og at skoler såvel som foreninger/kulturinstitutioner oplever at have én indgang.**

---

<sup>1</sup> FritidsGuiderne er frivillige, der arbejder for at give udsatte børn i København et aktivt kultur- og fritidsliv. De frivillige guider børn til foreningslivet efter 1:1 metoden samt guider grupper af børn til kulturelle oplevelser. Der er i alt 12 frivilligrupper med i alt ca. 70 frivillige, der i 2014 tilsammen guidede i alt 391 børn. Heraf er 74 % fastholdt i foreningslivet. FritidsGuiderne er forankret i Skole og Fritid, Kultur- og Fritidsforvaltningen.



Den type brobygningsindsats, som KFF har udviklet og afprøvet, kræver forholdsvis mange ressourcer. Såfremt brobyggerfunktionen skal opretholdes og eventuelt udvides til at omfatte flere eller alle skoler i København, vil der skulle prioriteres midler hertil.

Evalueringsens konklusioner er derudover følgende:

**Skoler, foreninger og kulturinstitutioner peger alle på, at:**

- de økonomiske ressourcer i pilotprojektet har lettet samarbejdet betydeligt
- brobyggerens tilstedeværelse og synlighed på skolen har stor betydning for omfanget af samarbejder
- brobyggerens faglighed og kendskab til kultur- og fritidslivet har betydning for kvaliteten af forløbene
- brobyggeren hjælper med at tilpasse forløbene, så både foreningerne og skolernes interesser tilgodeses
- brobyggerfunktionen er med til at nedbryde kulturelle barrierer, da brobyggeren både kan tale foreningernes og skolernes sprog

**Foreninger og kulturinstitutioner peger på, at:**

- brobyggeren hjælper med at få 'hul igennem' til skolerne og på de rette tidspunkter
- det er en stor aflastning, at brobyggeren har løftet størstedelen af det administrative og koordinerende arbejde

**Skolerne peger på, at:**

- brobyggeren er med til at sikre, at forløbene bidrager til børnenes læring
- en indsats tilpasset den enkelte skoles fokusområder har betydning for indsatsens succes

## HVAD INDEBÆRER BROBYGNINGSINDSATSEN?

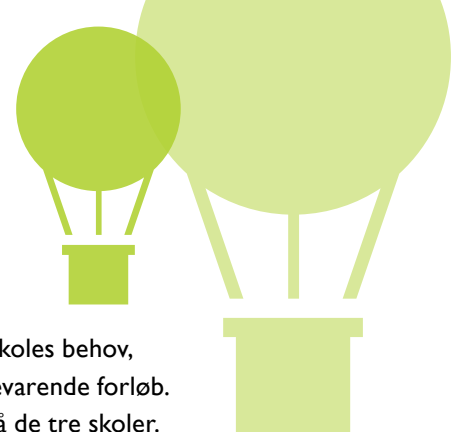
Med Åben Skole skal skolen bidrage til at introducere eleverne til lokalsamfundets muligheder og i højere grad end tidligere lade kultur- og foreningslivet indgå i og understøtte læringsforløb. Dette forpligter skolerne til at tænke nyt, og det giver foreninger og kulturinstitutioner nye muligheder for at udvikle deres eksisterende samarbejde med lokale folkeskoler.

KFF har gennem det seneste år fungeret som brobygger mellem lokale foreninger/kulturinstitutioner og Amager Fælled Skole, Peder Lykke Skolen og Dyvekeskolen med det formål at hjælpe Åben Skole-indsatsen på vej. Der er indgået samarbejdsaftaler med skolens ledelse på hver af de deltagende skoler. Indsatsen løftes i et samarbejde mellem en brobygger fra KFF, som er fast til stede på den enkelte skole, og et team af lærere og pædagoger nedsat af skolen.

KFF-brobyggerne<sup>2</sup> har gennem deltagelse i møder med de forskellige lærerteams og deltagelse i skolens årsplanlægning fået indblik i skolens ønsker og mål. På baggrund heraf har brobyggerne taget kontakt til foreninger og kulturinstitutioner i lokalområdet og sørget for dialog mellem lærere/pædagoger og aktivitetsudbydere om konkrete læringsforløb. De enkelte aktiviteter og forløb er således blevet udviklet i et tæt samarbejde mellem KFF-brobyggeren, lærere/pædagoger fra skolen og aktivitetsudbyderen. Brobyggeren har desuden sikret et samarbejde med de frivillige FritidsGuider.

<sup>2</sup> Betegnelsen KFF-brobyggere bruges i evalueringen om de medarbejdere fra KFF, der har været tilknyttet skolerne. Dette skal adskilles fra Åbenskole-ambassadører, som er to medarbejdere fra hver skole, der fungerer som Børne- og Ungdomsforvaltningens indgang til skolerne i forbindelse med eksterne læringstilbud, samarbejde mellem skole, foreninger og erhvervsliv.





Det har været et centralt element i indsatsen, at den er blevet tilpasset den enkelte skoles behov, muligheder og ønsker. En skole har eksempelvis haft et ønske om færre, men længerevarende forløb. Nedenstående oversigt viser omfanget af forløb samt brobyggerens tilstedeværelse på de tre skoler.

	<b>Amager Fælled Skole</b>	<b>Peder Lykke Skolen</b>	<b>Dyvekeskolen</b>
Antal korte forløb (1-4 timer)	20	52	5
Antal lange forløb (over 4 timer)	14	22	4
Aktivitetstimer for eleverne	65	192	32
Brobyggerens tilstedeværelse på skolen	Fast én dag om ugen	Fast én dag om ugen	Ad hoc

Fra foråret 2015 udvides pilotprojektet til at omfatte to skoler på Bispebjerg.

Finansieringen af pilotprojektet kommer dels fra en omprioritering af ressourcer internt i KFF dels fra en fondsbevilling på 1,5 mio. kr. fra Velfærds- og Forskningsfonden for Pædagoger. Hvis indsatsen ønskes udbredt til alle 57 folkeskoler i Københavns Kommune, skal der afsættes ressourcer svarende til ca. 12 årsværk. Indsatsen kan organiseres på forskellige måder enten centralt eller eksempelvis lokalt i KFF's institutioner.

## EVALUERING AF BROBYGNINGSINDSATSEN

Evalueringen bygger på fire fokusgruppeinterviews med i alt 21 repræsentanter fra skoler, foreninger og kulturinstitutioner. Desuden er der foretaget interviews med tre skoleledere samt lavet en intern erfaringsopsamling blandt KFF-brobyggerne.

### 117 forløb med 19 samarbejdspartnere på ét år

I perioden april 2014 til ultimo februar 2015 er der afviklet i alt 117 klasseforløb i samarbejde med i alt 19 aktivitetsudbydere fordelt på de tre skoler. Af de 19 aktivitetsudbydere er 12 foreninger, tre kulturinstitutioner og fire andre aktører (se bilag 2 for oversigt over aktivitetsudbydere).

Der er primært tale om fagspecifikke forløb, som opfylder læringsmålene, men indsatsen rummer også kortere, mere aktivitetsprægede forløb med fokus på at præsentere foreningen og kulturinstitutionens tilbud. I alt er der afviklet 77 kortere klasseforløb og 40 længere klasseforløb på de tre skoler.

Registreringerne viser en tydelig forskel på de tre skoler, idet 74 af klasseforløbene er afviklet på Peder Lykke Skolen, mens der er afviklet 34 på Amager Fælled Skolen og ni på Dyvekeskolen. Dette skyldes starttidspunktet og skolernes forskellige ønsker til indsatsen.

Forløbene har betydet i alt 289 timers aktiviteter for eleverne. Aktivitetsudbyderne har i alt lagt 634 timer i samarbejdet med de tre skoler. Heraf tegner foreningerne sig for 402 timer, kulturinstitutionerne sig for 102 timer og de øvrige for 130 timer.

I alt er der udbetalt 300.000 kr. til aktivitetsudbyderne i forbindelse med ovennævnte samarbejder.

## Brobyggerens synlighed betyder flere forløb

Særligt på Amager Fælled Skole og Peder Lykke Skolen, hvor KFF-brobyggeren har været fast tilstede på skolen en dag om ugen, oplever de involverede det som en styrke, at der har været mulighed for en løbende dialog om aktuelle forløb og ønsker til samarbejder. Brobyggeren har efterfølgende kunnet bære lærernes ønsker videre til relevante aktivitetsudbydere. Fra skolernes ledelse fremhæves det som en styrke, at brobyggerne er blevet et kendt ansigt blandt lærerne og er så nem at gå til.

På Dyvekeskolen, som har valgt en anden model for samarbejdet med mindre tilstedeværelse af KFF-brobyggeren, giver de interviewede lærere og aktivitetsudbydere udtryk for, at kommunikationen kunne være styrket ved, at KFF-brobyggeren havde været mere synligt tilstede på skolen. Åbenskole-ambassadøren har bl.a. savnet bistand til at overskue mængden af tilbud, og en af lærerne har en oplevelse af, at mange gode muligheder er gået dem forbi.

Ovenstående indikerer, at brobyggerens synlighed og faste tilstedeværelse er betydningsfuld i planlægning af samarbejder mellem skolen og kultur- og fritidsaktørerne. Det giver samtidig et fingerpeg om, at tilbudskataloger, inspirationsfoldere eller konsulenter, man kan kontakte ved behov, ikke nødvendigvis er tilstrækkeligt, hvis ønsket er at sætte skub i Åben Skole-samarbejdet.

## Brobyggeren nedbryder barrierer og sikrer 'hul igennem' til skolerne

De fire fokusgruppeinterviews viser, at skoler, foreninger og kulturinstitutioner oplever udfordringer i forhold til at skabe dialog. For brobyggerne er det blevet tydeligt, at der er tale om to meget forskellige kulturer, hvor forestillinger om hinanden kan stå i vejen for at få skabt samarbejder.

For skolernes vedkommende er det en tilbagevendende problematik, at lærerne typisk forstår foreninger og kulturinstitutionernes tilbud fra præsentationsmateriale som meget faste og ufleksible forløb. Lærerne ved typisk ikke, hvor store muligheder der er for tilpasning. Ved KFF-brobyggerens mellemkomst har det vist sig, at der er rig mulighed for tilpasning, så forløbene justeres i forhold til skolernes læringsforløb. Dette billede bekræftes af de deltagende foreninger og kulturinstitutioner, som alle udviser stor interesse for at tilpasse sig skolernes virkelighed med tværfaglighed og læringsmål, så længe de ikke skal gå på kompromis med kvaliteten og værdierne i deres aktiviteter.

Skolerne peger desuden på, at KFF-brobyggerens indsats for at sikre forventningsafstemning mellem lærerteams og aktivitetsudbydere har været afgørende for, at aktiviteterne har matchet de faglige behov hos de enkelte klasser.

Oplevelsen blandt skoler og foreninger/kulturinstitutioner, der har deltaget i nærværende undersøgelse, peger på, at én af de største gevinster ved KFF-brobyggeren har været hjælp til at tilpasse foreningernes aktivitet/ tilbud til skoleverdenen og evnen til at nedbryde barrierer og tale på tværs af forskellige kulturer.



For foreningerne og kulturinstitutionernes vedkommende har en af de største barrierer været overhovedet at komme igennem til den rette lærer på skolen. Dette er ligeledes erfaringen fra ”Evaluering af 16 Åben Skole-piloter”, hvor foreningerne oplever det som en udfordring at lave aftaler med skolerne. I evalueringen af de 16 piloter indgår to forløb, der har været understøttet af KFF-brobyggerne, og her viser det sig, at hverken lærere eller foreningsrepræsentanter oplever udfordringer i forbindelse med disse forløb. Det peger på, at KFF-brobyggeren har fungeret som indgang til skolerne, og foreninger og kulturinstitutioner derved er blevet sparet for forgæves kontaktforsøg. Samtidig har KFF-brobyggerne formidlet et overblik over skolernes arbejdsform, tilrettelæggelse og årshjul.

## Brobyggeren kender forenings- og kulturlivet

Alle aktører er enige om, at forløbene har været givtige for undervisningen. De er samtidig enige om, at der er behov for en form for brobyggerfunktion, og at brobyggerne er opsøgende og tilstede på skolen.

*”Brobyggerne sidder med et stort netværk til foreningerne. Det er vigtigt især nu, hvor der ikke er netværk mellem skolerne og foreninger. Måske vil der være mindre behov om et par år.”*  
(Foreningsrepræsentant)

Det fremhæves, at lærerne ikke har et særligt netværk i kultur- og fritidslivet og ikke har de tidsmæssige og økonomiske ressourcer til at etablere samarbejderne. Da området er ukendt for mange lærere, er det svært for dem at tage stilling til hvilke aktivitetsudbydere, der er relevante at indgå samarbejder med.

Skolelederne fremhæver værdien i, at KFF-brobyggeren kommer med et blik udefra og med nogle andre kompetencer end dem, der er repræsenteret på skolen. Det fremhæves desuden, at brobyggeren som repræsentant for KFF har en anden position end den enkelte skole i forhold til at henvende sig til eksempelvis kulturinstitutioner. Skolerne lægger desuden vægt på, at brobyggerens kendskab til de lokale kultur- og fritidsaktører har haft stor betydning for at sikre bredde og kvalitet i samarbejderne.

På alle tre deltagende skoler er der desuden ønsket om, at brobyggeren bidrager til udvikling af flerårige samarbejder, således at både samarbejdsrelationen og indholdet kan udvikles over tid. Både skoler, foreninger og kulturinstitutioner ser fordele ved en sådan model.

## Brobyggeren sikrer læring i forløbene

Interviewene viser, at skolernes samarbejde med lokale kultur- og fritidsaktører har skabt læring på flere niveauer. Lærerne peger på, at samarbejderne har været kilde til både faglig og social læring og samtidig har understøttet almen dannelse, inklusion og kendskab til fritidstilbud.

Det fremhæves også, at lærerne selv er blevet inspireret af de pædagogiske tilgange og kreative læringsformer, som aktivitetsudbydere har præsenteret. Samarbejderne har sikret en fælles referenceramme for klasserne, som de har kunnet trække på i den videre undervisning.

Flere af lærerne giver dog udtryk for, at læringsmålene fra deres side kun i mindre grad har været styrende i udviklingen af de enkelte klasseforløb og peger på, at der er muligheder for, at læringsmål i endnu højere grad bliver integreret i udviklingen af samarbejderne.





Det at arbejde systematisk efter læringsmål er et nyt krav til lærerne. Det kommer samtidigt med mange andre nye krav til skolernes arbejde. En af skolelederne fremhæver, at brobyggerne kom ind på et tidspunkt, hvor personalet var højspændt, og det har været afgørende for indsatsens succes, at brobyggerne er gået ind i arbejdet med udgangspunkt i skolernes virkelighed og ønsker.

Generelt er oplevelsen, at det har virket motiverende for lærerne, at brobyggerne har haft fokus på læringskonteksten og vigtigheden af, at forløbene bidrager til opfyldelse af læringsmål. Tilbud og aktiviteter er blevet tilpasset og formet, så de knyttes til den øvrige undervisning.

Brobyggerne kan således bidrage med et blik for, hvordan kultur- og foreningsudbydere kan byde ind i læringsmålene.

## Børnene introduceres til kultur- og fritidslivet

Generelt viser interviewene, at indsatsen også har understøttet børnenes deltagelse i det lokale kultur- og fritidsliv udenfor skoletiden. Det fremhæves især, at indsatsen har sikret en synliggørelse af lokale kultur- og fritidsaktører på skolerne:

*”Jeg har i den grad kunnet mærke, at projektet har vakt børnenes interesse for foreningsaktiviteterne. Børnene har snakket om det, og jeg har fået mails fra forældrene om, at de simpelthen var så glade for de torsdage [dage med parkour, akrobatik og street dance]”*  
(Lærer)

Flere af de samarbejdende aktivitetsudbydere rapporterer om nye medlemmer på baggrund af indsatsen. Der er samtidig enighed blandt både lærere og aktivitetsudbydere om, at der kan fokuseres mere på at sikre bedre muligheder for, at eleverne kan opsøge aktiviteterne i deres fritid. Dette kan eksempelvis ske ved omdeling af flyers eller kontaktoplysninger om forenings- eller kulturaktiviteter i forbindelse med samarbejderne samt ved at sikre en tættere kobling til FritidsGuiderne (se afsnittet nedenfor).

I forlængelse heraf er det værd at bemærke, at spørgeskemaundersøgelsen ”Medlemsudviklingen siden folkeskolereformens start – blandt børne- og ungdomsholdene i de københavnske foreninger” foretaget af KFF i januar 2015 viser, at der kan konstateres en højere grad af medlemsstigning blandt de foreninger, der har samarbejdet med skoler, end blandt foreninger, der ikke tidligere har samarbejdet med skoler.

## Brobyggeren arbejder sammen med frivillige FritidsGuider

Børnenes deltagelse uden for skoletiden er blevet understøttet af en gruppe frivillige FritidsGuider, som KFF har tilknyttet de tre skoler. På alle tre skoler samarbejdes med skolernes inklusionspædagoger, der formidler kontakt mellem de frivillige og børn med behov for hjælp til at komme i gang med en fritidsaktivitet. I perioden april 2014 - februar 2015 er 14 børn fra de tre skoler blevet guidet ud i foreningslivet af den lokale frivilligruppe<sup>3</sup>.

<sup>3</sup> Frivilligruppen har i løbet af det sidste år guidet 24 børn ud i foreningslivet. 14 af dem vides med sikkerhed at være fra de tre deltagende skoler.







Tidligere erfaringer viser, at et tæt samarbejde mellem skolens medarbejdere og de frivillige bidrager til at fastholde flere børn i fritidsaktiviteten. Derudover har det vist sig, at samarbejdet er med til at skabe sammenhæng mellem barnets skoleliv og fritidsliv og dermed bakke op om ”det hele barneliv”<sup>4</sup>.

I nærværende evaluering peges der endvidere på, at skolens lærere er blevet mere opmærksomme på elevernes mulighed for at deltage i fritidsaktiviteter og muligheden for at hjælpe dem godt i gang med en aktivitet:

*”[...] det, at foreningslivet er blevet en mere tydelig del af skolens hverdag gør, at lærerne spørger eleverne: Hvad går du til i din fritid? Og de ved, at der er en kontaktperson og en nem vej til kontakten gennem FritidsGuiderne. Det betyder, at der er mange børn, som er inde i succesfulde forløb”*  
(Åbenskole-ambassadør)

KFF-brobyggerne vil på baggrund af disse erfaringer fremadrettet have et øget fokus på børnenes deltagelse i kultur- og fritidslivet blandt andet ved at knytte FritidsGuiderne endnu tættere til samarbejdet med de involverede skoler.

## Brobyggerfunktionen samlet set

Evalueringen viser, at der er stor tilfredshed med den brobyggende funktion, KFF har varetaget i pilotprojektet. Tilfredsheden gælder mange delelementer i brobyggerfunktionen, og samlet set lægger foreninger, kulturinstitutioner og lærere vægt på, at brobyggerfunktionen:

- har skabt forbindelse mellem de forskellige aktører
- har påtaget sig tunge administrative opgaver
- har et stort netværk
- er en driver for samarbejdet

Generelt oplever skolerne, at de ikke har de store tidsmæssige og økonomiske ressourcer til at løfte Åben Skole-samarbejderne. Det er både skolelederne og lærernes vurdering, at samarbejdet med KFF-brobyggerne har haft en afgørende betydning for både kvaliteten og omfanget af implementeringen af Åben Skole på de deltagende skoler, og at KFF har bidraget til at indfri ambitionen om Åben Skole.

Foreningerne og kulturinstitutionerne oplever det som en afgørende aflastning, at KFF-brobyggeren har løftet størstedelen af det administrative arbejde med og koordinering af samarbejderne.

## Fremtidige perspektiver

Hvad angår de fremtidige perspektiver for Åben Skole, er forventningen, at de lokale netværk mellem skolerne og aktivitetsudbydere vil udvikle sig i løbet af de kommende år, men at der på nuværende tidspunkt er behov for en faciliterende brobyggerfunktion med overblik over både viften af aktører og skolernes behov og vilkår.

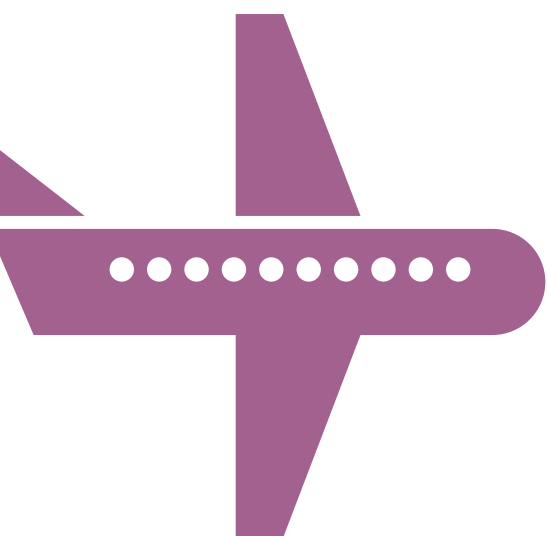
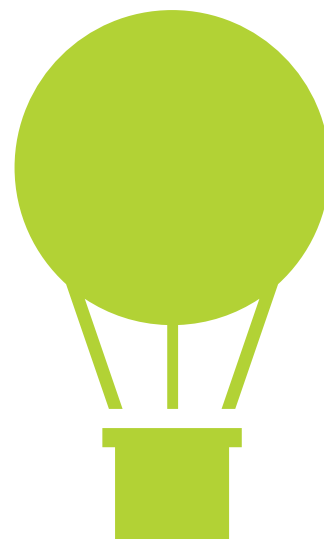
<sup>4</sup> KFF har med metodeudviklingsprojektet ”ForeningsGuiderne – et skolesamarbejde” i perioden august 2013-august 2014 undersøgt potentialet i at styrke og udvide samarbejdet mellem lærere/ pædagoger og frivillige i arbejdet for at give udsatte børn et aktivt fritidsliv. Se metodehåndbogen **”Vil du gå til noget efter skole?”**

Det fremhæves fra alle, at økonomi er en central udfordring, og at den nuværende finansiering har haft afgørende betydning for samarbejdernes realisering. Her peger både aktivitsudbydere og skolerne på, at der må findes en økonomisk bæredygtig løsning<sup>5</sup>, da hverken skoler eller aktivitsudbydere råder over de økonomiske midler, der skal til for at finansiere fremtidige Åben Skole-samarbejder.

*”Økonomien er en afgørende faktor for, at det kan blive en succes. Det er vigtigt, at der er en kvalitet i det, man gør, for hvis ikke vi havde kunnet lave et show med nogle af de bedste performers, der findes, havde vi ikke rørt eleverne på samme måde. Vi havde ikke udviklet dem hverken mentalt eller fysisk på samme måde.”*  
(Foreningsrepræsentant)

På baggrund af det gennemførte pilotprojekt anbefaler aktørerne følgende for fremtidige åben skole-samarbejder:

- der skal være den fornødne økonomi
- der skal være en klar rollefordeling
- der skal sikres en tilstrækkelig forventningsafstemning
- læringsmål skal indarbejdes i forløbet i den indledende forberedelse
- lærerne skal indgå aktivt og engageret i den konkrete undervisning
- der skal etableres procedurer for en efterfølgende guidning af interesserede børn til forenings- og kulturlivet



<sup>5</sup> I 2015 og 2016 er der afsat 2 mio. kr. årligt via Samarbejdspuljen til samarbejder mellem skoler og foreninger i Københavns Kommune. Der gives dog kun støtte til instruktørløn og ikke til forberedelse og planlægning.

## BILAG I: EVALUERINGENS DESIGN

Evalueringen er baseret på kvalitative data indhentet igennem fokusgrubeinterviews med skolerepræsentanter og samarbejdende kultur- og fritidsaktører samt samtaler med skolelederne. Yderligere er der i løbet af pilotindsatsen på skolerne blevet indsamlet kvantitative data, der beskriver de enkelte forløbs tidsmæssige, økonomiske omfang o. lign. Evalueringen har været struktureret indenfor fire fokusområder; 1) forvaltningens faciliterende rolle, 2) brobygning til foreningen/kulturinstitutionen, 3) læringsdimensionen og 4) Åben Skole i fremtiden.

Der er blevet afholdt i alt fire fokusgrubeinterviews vedrørende indsatsen på de tre skoler<sup>6</sup>. Interviewene blev afholdt i december 2014 og januar 2015 med deltagelse af repræsentanter fra skolen og udvalgte foreninger og kulturinstitutioner. Deltagerne i interviewene har alle været involveret i planlægning og gennemførelse af Åben Skole-forløb. Der er endvidere afholdt kortere interviews med skolelederne på de tre skoler i begyndelsen af 2015.

Alle interviews er afholdt af interviewere, der ikke har været direkte involveret i indsatserne på skolerne for på den måde at sikre en vis objektivitet i interviewene.

Fra de tre skoler har deltaget følgende:

### Peder Lykke Skolen

- To Åben Skoleambassadører<sup>7</sup>
- Idrætslærer/Idrætskoordinator
- Sportschef fra Amager Judo Skole
- Kulturmedarbejder fra Børnekulturhus Ama'r

### Dyveke Skolen

- To Åben Skoleambassadører<sup>8</sup>
- To lærere
- Foreningskoordinator fra Team Jiyo
- Projektleder og projektmedarbejder fra Børnekulturpiloterne

### Amager Fælled Skole

- To Åben Skoleambassadører
- Tre lærere
- Skoleleder
- Souschef
- Projektleder fra Global Kidz
- Repræsentant for Zebu

Der er desuden lavet en intern erfaringsopsamling blandt Kultur- og Fritidsforvaltningens brobyggere i efteråret 2014, der havde fokus på at samle op på de foreløbige erfaringer samt tilpasse det fremadrettede arbejde.

<sup>6</sup> Af planlægningsmæssige årsager blev der afholdt to fokusgrubeinterviews angående indsatsen på Dyvekeskolen.

<sup>7</sup> Den ene ambassadør er ligeledes inklusionspædagog på skolen.

<sup>8</sup> Den ene ambassadør er ligeledes inklusionspædagog på skolen.

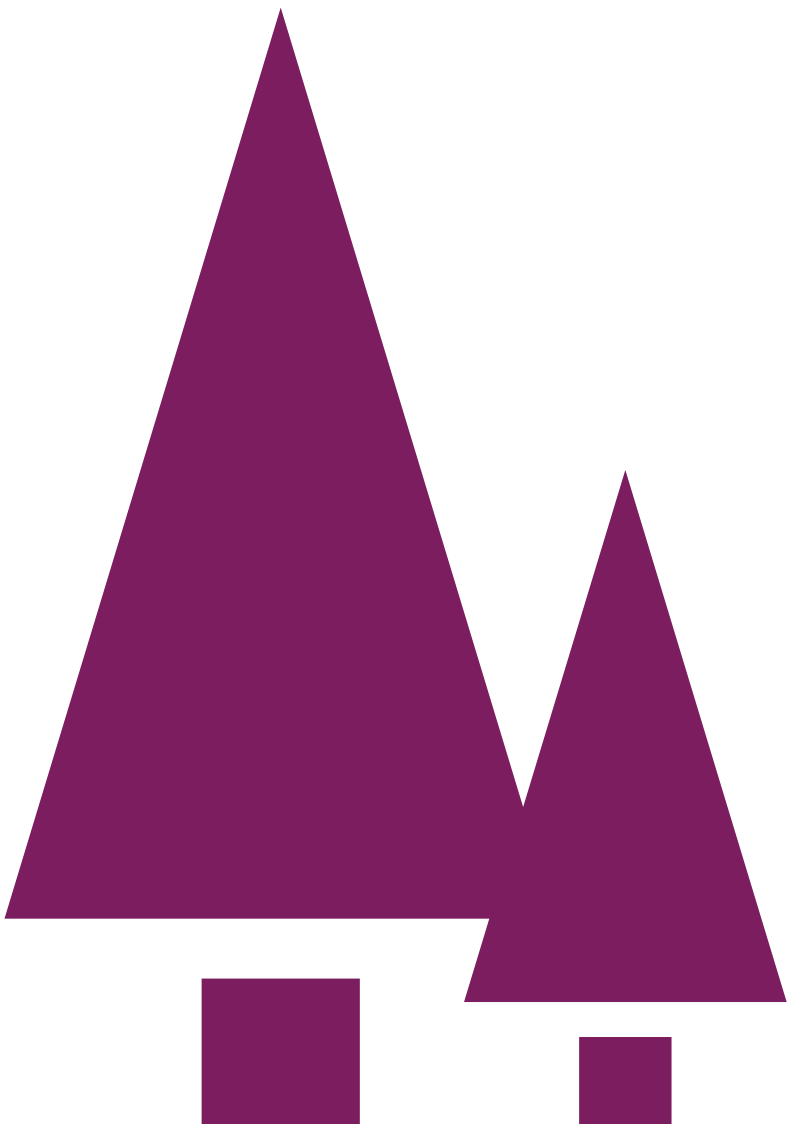
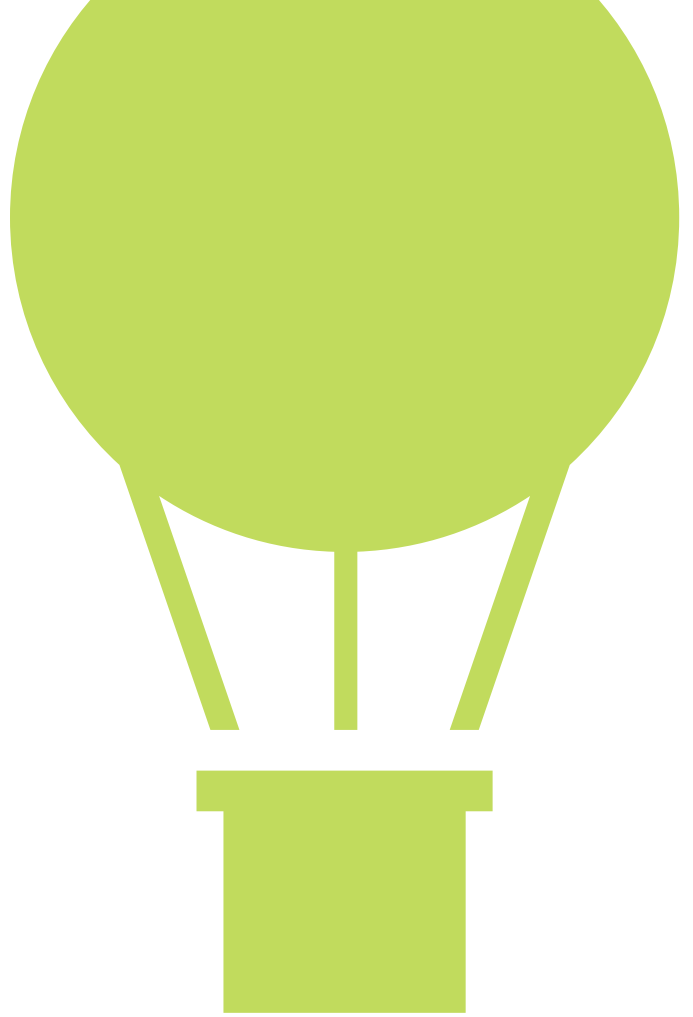


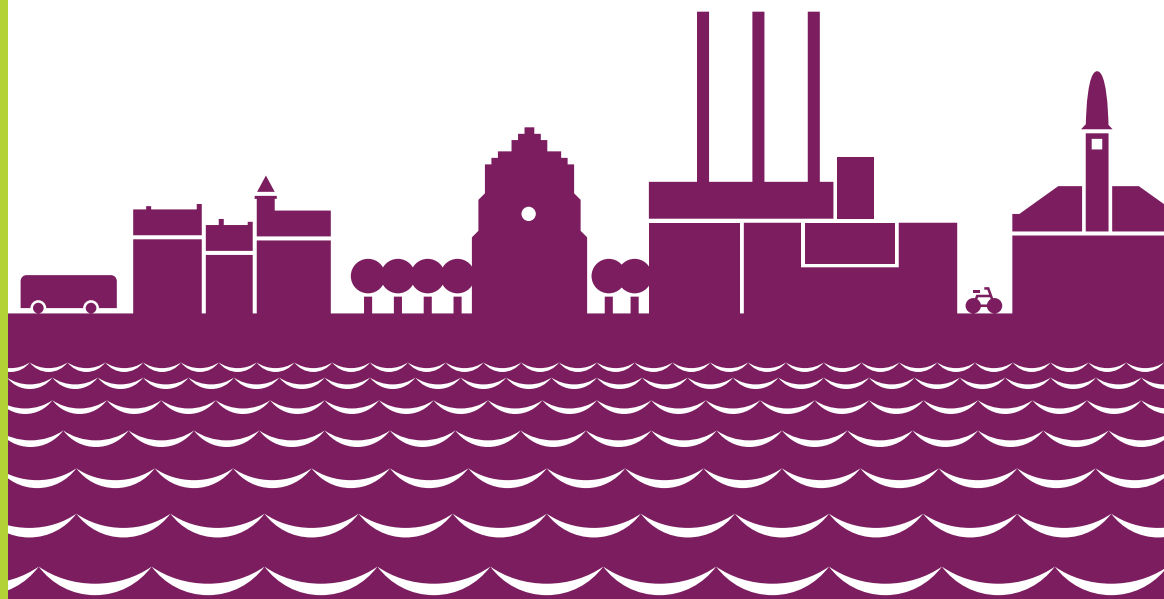
## BILAG 2: DELTAGENDE AKTIVITETSUDBYDERE

Oversigt over aktivitetsudbydere, der har indgået i skolesamarbejder i forbindelse med indsatsen.

Foreninger	Kulturinstitutioner
Amager Judo Skole Amager SK Blocs N' Walls Capoeira Senzala Global Kidz Københavns Speed Stacking Klub Livsbanen Rapolitics Rollespilsfabrikken Spejdergruppen Normannerne Sundby Taekwondo Klub Team Jiyo	Børnekulturhus Ama'r Statens Museum for Kunst ZeBU/Zerum
	<b>Andre aktører</b>
	Det Maritime Ungdomshus FritidsGuiderne Amager Børnekulturpiloterne Fabrikken for Kunst og Design







**KØBENHAVNS KOMMUNE**

Kultur- og Fritidsforvaltningen

April 2015