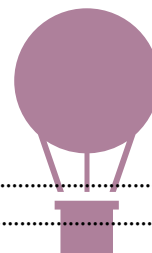


# MEDLEMSUDVIKLINGEN SIDEN FOLKESKOLE- REFORMENS START

- BLANDT BØRNE- OG UNGDOMSHOLDENE  
I DE KØBENHAVNSKE FORENINGER





Resumé og undersøgelsens vigtigste konklusioner.....	3
Indledning.....	6
Hvor mange foreninger indgår i undersøgelsen?.....	6
Der er flest idrætsforeninger repræsenteret i undersøgelsen.....	7
Der er flest små foreninger repræsenteret i undersøgelsen.....	8
Foreningerne har ikke oplevet en generel nedgang.....	9
Foreningerne har ikke oplevet samme nedgang som på landsplan.....	9
Hvor stor er nedgangen?.....	11
Hvem har oplevet en nedgang?.....	11
Hvor stor er stigningen?.....	12
Hvem har oplevet en stigning?.....	12
Forklaringer på nedgang i medlemstal.....	13
Forklaringer på stigning i medlemstal.....	14
Flere aktivitetstider giver bedre mulighed for medlemsstigning.....	16
Samarbejde med skoler.....	18
Foreningerne vil gerne samarbejde med skolerne.....	19
Årsager til ikke at ville samarbejde med skoler.....	21
Foreningerne mangler viden om folkeskolereformen.....	22
Bilag 1 – Svarprocenten.....	24
Bilag 2 – De anvendte kategorier.....	26
Bilag 3 – Spørgsmålene i spørgeskemaet.....	27

## Fakta: Undersøgelser af samspillet mellem folkeskolereform og kultur- og fritidsliv

Ud over nærværende undersøgelse har Kultur- og Fritidsforvaltningen foretaget to andre undersøgelser i begyndelsen af 2015, som afdækker forskellige sider af Åben skole og samspillet mellem skoler og kultur-/ fritidslivet under den nye folkeskolereform:

1. En evaluering af 16 konkrete skole-foreningssamarbejder igangsat af Kultur- og Fritidsforvaltningen og Børne- og Ungdomsforvaltningen med titlen: *Evaluering af 16 Åben Skole-piloter.*
2. En kvalitativ undersøgelse af Kultur- og Fritidsforvaltningens pilotprojekt på tre skoler med titlen: *Kultur- og fritidsbrobyggere på skoler – evaluering af et Åben Skole-pilotprojekt.*



# RESUMÉ OG UNDERSØGELSENS VIGTIGSTE KONKLUSIONER

- Undersøgelsen viser, at der kan konstateres en forskel mellem den oplevede og den faktuelle medlemsudvikling i perioden efter folkeskolereformens start.
- 32,2 % af foreningerne oplever, at de længere skoledage betyder, at de 5-16-årige ikke længere har tid eller overskud til at gå i foreningen, og 25,2 % af foreningerne oplever, at folkeskolereformen har haft en negativ indflydelse på antallet af 5-16-årige medlemmer i foreningen.
- Det er dog kun 12,5 % af foreningerne, der angiver at have haft medlemsnedgang blandt de 5-16-årige medlemmer siden folkeskolereformens start, mens 38,3 % angiver at have haft en stigning. 46,8 % angiver, at medlemstallet ikke har ændret sig i perioden.
- De foreninger, der samarbejder med skoler, oplever i højere grad medlemsstigning og i lavere grad medlemsnedgang end den gennemsnitlige forening i undersøgelsen.
- 39,7 % af foreningerne angiver, at de mangler viden om folkeskolereformen.

Denne rapport baserer sig på en spørgeskemaundersøgelse foretaget i januar 2015 blandt de folkeoplysende foreninger i Københavns Kommune. Formålet med undersøgelsen er at belyse medlemsudviklingen på børne- og ungdomsholdene i de københavnske foreninger i perioden efter folkeskolereformens implementering d. 1. august 2014.

248 foreninger indgår i undersøgelsen. Disse 248 skønnes at repræsentere cirka 50 % af de foreninger, der har aktiviteter for børn i skolealderen (5-16 år) i Københavns Kommune.

## Medlemsudvikling siden folkeskolereformens start

Undersøgelsens resultater viser overordnet, at det går godt med medlemsudviklingen i de københavnske foreninger. Foreningernes medlemstal er tilsyneladende ikke negativt påvirket af folkeskolereformen i det omfang, som landsdækkende undersøgelser har vist.

- 12,5 % af foreningerne har haft en nedgang blandt de 5-16-årige medlemmer siden folkeskolereformens begyndelse, mens 38,3 % af foreningerne har haft en stigning i perioden. 46,8 % har ikke oplevet en ændring i deres medlemstal.



Som en af de væsentligste årsager til medlemsstigningen angiver 68,4 % af foreningerne deres deltagelse i rekrutterende aktiviteter, herunder samarbejde med skoler/fritidshjem samt Kultur- og Fritidsforvaltningens egne indsatser FerieCamp, Foreningsdage, Kulturhavn og ForeningsGuiderne/ KulturGuiderne.

Der kan konstateres en højere grad af medlemsstigning blandt de foreninger, der har samarbejdet med skoler før skoleåret 2014/2015 (45,7 %), end blandt foreninger, der ikke tidligere har samarbejdet med skoler (34 %).

Ud af de 31 foreninger, der har haft medlemsnedgang i perioden siden folkeskolereformens start, angiver 71 %, at nedgangen blandt andet skyldes de længere skoledage. Ud af det samlede antal af foreninger, der indgår i undersøgelsen, svarer dette til, at 8,9 % af foreningerne peger på, at de længere skoledage har betydning for medlemsfaldet i foreningen.

## Aktivitetstiderne

I forhold til om foreningernes aktivitetstider er påvirket af de længere skoledage, svarer 53,8 % af de foreninger, der har færre aktivitetstider i perioden efter folkeskolereformens start end samme periode sidste år, at dette blandt andet skyldes de længere skoledage. Ud af det samlede antal af foreninger, der indgår i undersøgelsen, svarer dette til, at:

- 2,8 % af foreningerne peger på, at de længere skoledage, der er indført med folkeskolereformen, er én blandt flere faktorer, der har haft en negativ konsekvens for foreningernes aktivitetstider.

Undersøgelsen viser også, at der kan ses en sammenhæng mellem flere aktivitetstider og medlemsstigning og færre aktivitetstider og medlemsnedgang. Adgangen til faciliteter har således betydning for foreningernes mulighed for at øge medlemstallet.

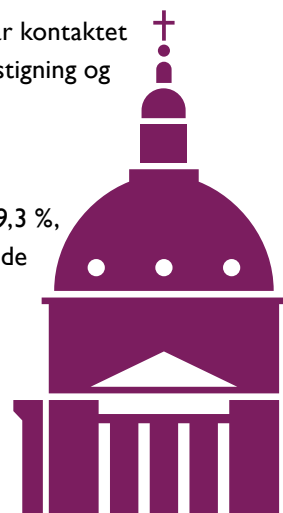
## Samarbejde med skoler

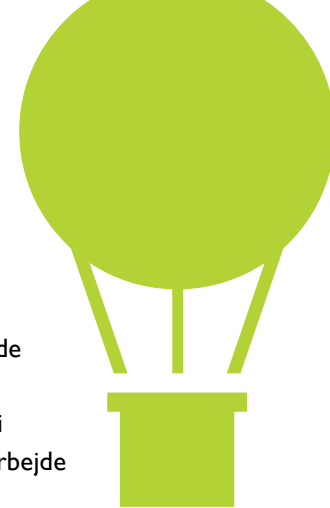
Derudover viser undersøgelsen, at 24,9 % af foreningerne har et samarbejde med en skole på nuværende tidspunkt eller har kontaktet eller er blevet kontaktet af en skole med henblik på samarbejde.

- 49,2 % af de foreninger, der har et nuværende eller et planlagt samarbejde med en skole har haft medlemsstigning i perioden efter folkeskolereformens start, og 5 % har haft medlemsnedgang i perioden.

Det vil sige, at de foreninger, der samarbejder med skoler på nuværende tidspunkt, eller som har kontaktet eller er blevet kontaktet af en skole med henblik på samarbejde, i højere grad oplever medlemsstigning og i lavere grad oplever medlemsnedgang end det gennemsnitlige resultat for stigning og nedgang i undersøgelsen.

Ud over de 24,9 %, der allerede er i kontakt med en skole med henblik på samarbejde, svarer 39,3 %, at de er interesserede i at indgå samarbejde med en skole, mens 15,2 % ikke ønsker at samarbejde med en skole.





De tre væsentligste begrundelser for, hvorfor de sidstnævnte foreninger ikke ønsker at samarbejde med skoler, er at a) foreningen har ikke nok instruktører, hjælpere eller frivillige til at løfte opgaven (54,1 %), b) foreningen betragter sin aktivitet som en fritidsaktivitet og ikke en aktivitet i skoleregi (45,9 %), og c) foreningen kan ikke deltage i aktiviteter på skolerne, da man selv er på arbejde i det tidsrum (35,1 %).

## Holdninger til folkeskolereformen

Foreningerne er også blevet bedt om at tage stilling til en række værdiladede udsagn vedrørende folkeskolereformen. Besvarelsenerne viser, at:

- 39,7 % af foreningerne angiver, at de mangler viden om folkeskolereformen.
- 33,9 % ser ikke reformen som en mulighed for at rekruttere nye medlemmer.
- 37,2 % af foreningerne ser ikke folkeskolereformen som en mulig indgangsvinkel til at benytte skolernes faciliteter.

Når der spørges ind til foreningernes holdninger til/oplevelser af folkeskolereformen, kan der konstateres en tydelig diskrepans i forhold til de svar, foreningerne gav i forbindelse med den konkrete medlemsudvikling i perioden efter folkeskolereformens start.

- 32,2 % af foreningerne mener, at de længere skoledage betyder, at de 5-16-årige ikke længere har tid eller overskud til at gå i foreningen, og 25,2 % af foreningerne mener, at folkeskolereformen har haft en negativ indflydelse på antallet af 5-16-årige medlemmer i foreningen – selvom undersøgelsen altså også viser, at det kun er 12,5 % af foreningerne, der reelt har mistet medlemmer, siden reformen blev indført.

Denne diskrepans mellem den *faktuelle* og den *oplevede* medlemsudvikling i perioden efter folkeskolereformens start vidner måske om, at foreningerne er påvirket af den megen omtale, reformen har fået i medierne som værende en potentiel underminering af foreningslivet. Diskrepansen vidner måske også om en frygt for, hvad folkeskolereformen kan komme til at betyde for foreningslivet på sigt.

## INDLEDNING

Formålet med nærværende undersøgelse er at beskrive medlemsudviklingen på børne- og ungdomsholdene i de københavnske foreninger i perioden efter folkeskolereformens implementering d. 1. august 2014. Yderligere er det mål for undersøgelsen, at den kan danne basis for Kultur- og Fritidsforvaltningens videre arbejde med at sikre og understøtte samarbejdet mellem foreninger og skoler.

Foreningerne er blevet bedt om at forholde sig til medlemsudviklingen blandt de 5-16-årige i perioden august 2014 – januar 2015. I denne periode har både elever og foreninger skullet tilpasse sig en ny skolehverdag. Folkeskolereformen har bl.a. betydet længere skoledage for eleverne, hvilket både lægger pres på facilitetsanvendelsen i eftermiddagstimerne og samtidig medfører, at børnene måske ikke kan deltage på de tidligere eftermiddagshold i foreningerne.

Et andet af folkeskolereformens initiativer er den 'Åbne skole', som handler om, at skolerne skal åbne op overfor det omgivende samfund, herunder det lokale kultur- og foreningsliv, og på den måde give eleverne et større kendskab til de muligheder, samfundet byder på. Tilgangen er ligeledes, at foreningerne kan tilbyde skolerne og eleverne alternative læringsrum og varierende indgange til arbejdet med de konkrete læringsmål. Derfor er det for Kultur- og Fritidsforvaltningen i Københavns Kommune interessant at belyse, hvorledes dette samarbejde er kommet i gang rundt omkring i foreningerne.

## HVOR MANGE FORENINGER INDGÅR I UNDERSØGELSEN?

Invitationen til at deltage i spørgeskemaundersøgelsen er nået ud til 1054 foreninger. Ud af disse har 248 besvaret størstedelen af spørgsmålene i undersøgelsen<sup>1</sup>. Det vil sige, at antallet af besvarelser, som denne undersøgelse baserer sig på, udgør 248 ud af 1054, hvilket giver en svarprocent på 23,5 %.

Invitationen er sendt ud til foreninger, Kultur- og Fritidsforvaltningen ved har aktiviteter til 5-16-årige, og til foreninger, der får stillet lokaler til rådighed, hvoraf de fleste ikke har aktiviteter til målgruppen. Ud fra forvaltningens kendskab til disse foreninger skønnes det, at de 248 foreninger repræsenterer cirka 50 % af de foreninger, der har aktiviteter til 5-16-årige i Københavns Kommune. Se argumentation herfor i bilag 1. Således er der belæg for at opfatte undersøgelsens resultater som generelle udtryk for, hvordan det står til med medlemsudviklingen på børne- og ungdomsholdene for 5-16-årige i de københavnske foreninger.

<sup>1</sup> 242 har besvaret alle spørgsmål i spørgeskemaet. Forvaltningen har valgt at lade yderligere 6 foreninger indgå i undersøgelsen, selvom de ikke har fuldført deres besvarelse. Dette ud fra en vurdering af, at de har besvaret de spørgsmål, forvaltningen fandt, var af størst betydning for undersøgelsen.

## DER ER FLEST IDRÆTSFORENINGER REPRÆSENTERET I UNDERSØGELSEN

Idrætsforeningerne udgør 60,9 % af besvarelserne og er således den største respondentgruppe i undersøgelsen. Spejderforeningerne udgør 14,9 % af besvarelserne, mens de øvrige foreninger tegner sig for en meget lille del i undersøgelsens resultater<sup>2</sup>. Dertil kommer en del foreninger, der har beskrevet deres hovedaktivitet under 'Andet'<sup>3</sup>.

### Hvad er din forenings hovedaktivitet?

	Procent	Antal
Idræt	60,9%	151
Spejder	14,9%	37
Musik	4%	10
Mellemfolkeligt arbejde	1,2%	3
Politisk arbejde	1,2%	3
Teater	1,2%	3
Natur og miljø	0,4%	1
Andet	16,1%	40
	Respondenter	248

<sup>2</sup> Ifølge en kortlægning foretaget af Undervisningsministeriet i 2008 stemmer fordelingen mellem de forskellige typer af folkeoplysende foreninger på landsplan nogenlunde overens med fordelingen af foreningerne i denne undersøgelse.

<sup>3</sup> Af de foreninger, der har angivet 'Andet' i forbindelse med deres hovedaktivitet, udgør størstedelen kulturelle eller religiøse foreninger, hvoraf mange har aktiviteter, der er fusioneret med en anden aktivitet, fx dans.

## DER ER FLEST SMÅ FORENINGER REPRÆSENTERET I UNDERSØGELSEN

### Hvor mange medlemmer er der i din forening?

	Procent	Antal
0-100	53,6%	133
100-200	16,9%	42
200-300	8,5%	21
300-400	4%	10
400-500	4,4%	11
Over 500	12,5%	31
	Respondenter	248

53,6 % af foreningerne (133) har under 100 medlemmer, og 12,5 % af foreningerne (31) har over 500 medlemmer. I det følgende benævnes disse henholdsvis 'små foreninger' og 'store foreninger'. En sammenligning af svarene, som disse to kategorier af foreninger angiver, perspektiverer hvad de i hver sin ende af spektret kan løfte i det frivillige arbejde. Store foreninger med over 500 medlemmer har ofte flere frivillige kræfter involveret i foreningen, og i nogle tilfælde har de store foreninger endda aktivitetsmedarbejdere eller andet personale ansat. Se i øvrigt bilag 2 for en oversigt over de forskellige kategorier, der anvendes i rapporten.





## FORENINGERNE HAR IKKE OPLEVET EN GENEREL NEDGANG

Formålet med undersøgelsen er som nævnt at beskrive medlemsudviklingen på børne- og ungdomsholdene i de københavnske foreninger siden august 2014, hvor folkeskolereformen blev indført.

### Er der sket en ændring i antallet af 5-16-årige medlemmer siden august 2014 i din forening?

	Procent	Antal
Nej, antallet er uændret eller stort set uændret	46,8%	116
Ja, antallet er steget	38,3%	95
Ja, antallet er faldet	12,5%	31
Ved ikke	2,4%	6
Respondenter		248

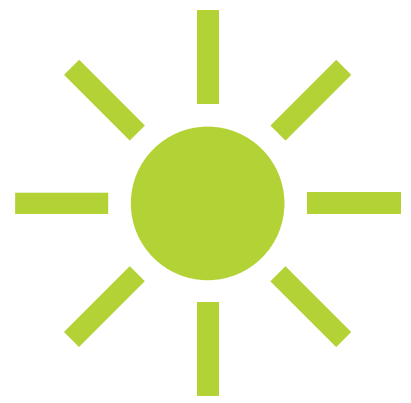
- **12,5 % af de deltagende foreninger har oplevet en nedgang i medlemstallet blandt de 5-16-årige i perioden, efter folkeskolereformen blev indført, og 38,3 % af foreningerne har oplevet en stigning. 46,8 % af foreningerne angiver, at medlemstallet er uændret eller stort set uændret i forhold til samme periode sidste år.**

## FORENINGERNE HAR IKKE OPLEVET SAMME NEDGANG SOM PÅ LANDSPLAN

I oktober 2014 foretog DGI en landsdækkende spørgeskemaundersøgelse blandt deres medlemsforeninger, hvor der blev spurgt ind til "Skolereformens betydning for idrætsforeningerne"<sup>4</sup>. DGI har spurgt foreningerne direkte, hvordan reformen påvirker deltagelsen på børne- og ungdomsholdene. Til det har 6 % af foreningerne svaret, at deltagelsen stiger, og 30 % har svaret, at deltagelsen falder.

<sup>4</sup> 1668 foreninger deltog i undersøgelsen, svarende til 35 % af DGI's medlemsforeninger.





Hvis vi kigger på idrætsforeningerne alene i nærværende undersøgelse, kan vi se, at 37,1 % af disse har oplevet en medlemsstigning blandt de 5-16-årige, mens 15,2 % har oplevet en medlemsnedgang. Det vil sige, at de københavnske idrætsforeninger oplever en medlemsstigning på mere end 30 procentpoint højere end de tal, DGI-undersøgelsen viser. Ligeledes rapporterer nærværende undersøgelse et medlemsfald hos de københavnske idrætsforeninger på cirka 15 procentpoint lavere end DGI's undersøgelse, hvilket peger på, at de københavnske idrætsforeninger oplever en væsentlig mere positiv medlemsudvikling i perioden efter folkeskolereformen, end DGI's undersøgelse viser på landsplan.

Der må dog tages forbehold for en direkte sammenligning, da DGI-undersøgelsen for det første har spurgt idrætsforeninger i hele landet. Der kan således være regionale, politiske og kulturelle forskelle, der spiller ind på resultaterne. For det andet har DGI foretaget undersøgelsen bare to måneder efter folkeskolereformens begyndelse. Det kan betyde, at foreningerne endnu ikke har kunnet drage konkrete paralleller mellem medlemstal og de eventuelle konsekvenser af folkeskolereformen. For det tredje har DGI's undersøgelse spurgt til de forventede konsekvenser i forhold til medlemsnedgang og –stigning, som foreningerne formoder vil ske i kølvandet på reformen. Der er altså ikke udelukkende spurgt ind til konkrete medlemstal<sup>5</sup>.

Det Danske Spejderkorps (DDS) har også i efteråret 2014 gennemført en spørgeskemaundersøgelse blandt 198 spejdergrupper. Denne viste, at 12,1 % af respondenterne har oplevet et medlemsfald blandt "børn i skolealderen", og 8,1 % af respondenterne har oplevet en stigning<sup>6</sup>.

Kigger vi kun på spejderforeningernes besvarelser i nærværende undersøgelse, kan det derimod ses, at 8,1 % af disse har oplevet en medlemsnedgang, mens 43,2 % har oplevet en stigning i medlemstallet.

I forhold til nærværende undersøgelses samlede resultater placerer de københavnske spejderforeninger sig således også både lavere, hvad angår medlemsnedgang og højere, hvad angår medlemsstigning end gennemsnittet.

For at kunne sammenligne nærværende undersøgelse med DDS-undersøgelsen skal det dog igen holdes for øje, at Kultur- og Fritidsforvaltningen har foretaget sin undersøgelse i en senere periode end DDS, som ligesom DGI udførte deres undersøgelse på et tidspunkt, hvor folkeskolereformen stadig var ny. Samtidig er DDS's undersøgelse landsdækkende og indbefatter langt flere respondenter end de 37 spejderforeninger, der indgår i nærværende undersøgelse. Og sidst men ikke mindst er spørgsmålet stillet på en anden måde (jf. fodnote 6).

Med de nævnte sammenligningsforbehold in mente, er det interessant at se, at:

- **Hverken de københavnske idrætsforeninger eller spejderforeninger har oplevet samme nedgang som de tilsvarende foreninger har på landsplan, siden folkeskolereformen blev indført.**

<sup>5</sup> DGI stillede spørgsmålet: "Hvordan påvirker reformen deltagelsen på børne- og ungdomsholdene i din forening/ afdeling? (Du kan svare ud fra forventning, skøn eller registreret ændring)". Blandt de, der har svaret, at deltagelsen er faldet, baserer 70 % deres vurdering på en registreret ændring.

<sup>6</sup> Respondenterne i DDS undersøgelsen har besvaret spørgsmålet: "Har I indtryk af, om skolereformen betyder noget for antallet af medlemmer i jeres gruppe?". Undersøgelsen konkluderer på baggrund af dette spørgsmål, at de deltagende spejdergrupper har oplevet en stigning eller et fald i medlemstallet blandt børn i skolealderen. Spørgsmålet afgrænser sig dog ikke til en særlig periode, men kan også pege fremad og muligvis give anledning til hypotetiske svar og dermed ikke de faktuelle medlemstal på tidspunktet for undersøgelsens gennemførelse.

## HVOR STOR ER NEDGANGEN?

Ud af de 31 københavnske foreninger, der har oplevet et fald i medlemstallet i den respektive periode, har 54,8 % svaret, at de har mistet under 10 medlemmer, og 29 % har mistet 10-20 medlemmer.

### Hvor stor er nedgangen af 5-16-årige medlemmer (siden august 2014)?

	Procent	Antal
1-10 medlemmer	54,8%	17
10-20 medlemmer	29%	9
20-30 medlemmer	3,2%	1
30-40 medlemmer	0%	0
over 40 medlemmer	9,7%	3
Ved ikke	3,2%	1
	Respondenter	31

## HVEM HAR OPLEVET EN NEDGANG?

Ud af de 31 foreninger, der har oplevet et fald i perioden, er 58,1 % af dem små foreninger med et medlemstal under 100 medlemmer (18), og 6,5 % af dem er store foreninger med over 500 medlemmer (2).



## HVOR STOR ER STIGNINGEN?

49,5 % af de 95 foreninger, der har oplevet en stigning i andelen af 5-16-årige medlemmer i den respektive periode, har fået under 10 nye medlemmer. 16,8 % har fået 10-20 nye medlemmer, og 9,5 % har oplevet en stigning på henholdsvis 30-40 medlemmer og over 40 medlemmer.

### Hvor stor er stigningen af 5-16-årige medlemmer (siden august 2014)?

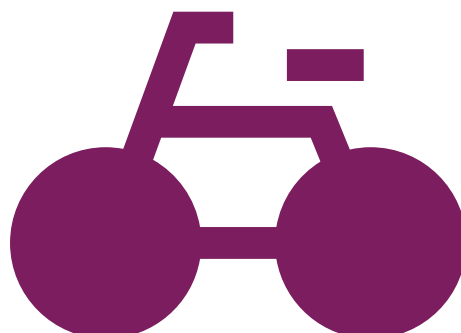
	Procent	Antal
1-10 medlemmer	49,5%	47
10-20 medlemmer	16,8%	16
20-30 medlemmer	11,6%	11
30-40 medlemmer	9,5%	9
Over 40 medlemmer	9,5%	9
Ved ikke	3,2%	3
	Respondenter	95

## HVEM HAR OPLEVET EN STIGNING?

Der er 51,6 % af de store foreninger med over 500 medlemmer (16 ud af 31), der har oplevet en stigning i medlemstallet, og ud af disse har 18,8 % oplevet en stigning på 30-40 medlemmer (3 ud af 16), og 43,8 % har oplevet en stigning på over 40 medlemmer (7 ud af 16).

73,9 % af de små foreninger, der har oplevet en stigning, har fået 1-10 nye medlemmer (34 ud af 46).

Det er ikke muligt at angive en nøjagtig procentvis stigning set i forhold til foreningernes størrelse, da der ikke er spurgt ind til det eksakte medlemstal i foreningerne.



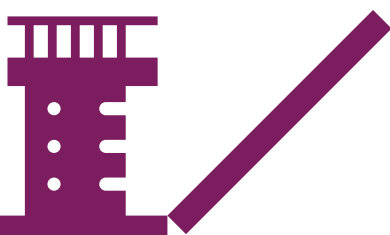
## FORKLARINGER PÅ NEDGANG I MEDLEMSTAL

Nedenfor ses hvad foreningerne angiver som årsager til nedgangen i medlemstallet:

### Hvad tror du, nedgangen i medlemstallet skyldes?

Vælg højst 3 af de nedenstående svar som de vigtigste forklaringer på, hvad der har haft betydning for nedgangen i medlemstallet

	Procent	Antal
De længere skoledage betyder, at de 5-16-årige ikke har tid og/eller overskud til at gå i foreningen	71%	22
Vi mangler instruktører/hjælpere til at oprette de samme hold/aktiviteter som samme periode sidste år	25,8%	8
Vi oplever typisk en nedgang på dette tidspunkt af sæsonen/året	19,4%	6
Vi mangler haltider/lokaler	19,4%	6
Der mangler forældreopbakning	16,1%	5
Der er ikke nogen til at følge børnene til aktiviteterne	12,9%	4
Der er mange, der er startet i en anden forening	9,7%	3
Der er hvert år færre børn og unge, der starter i foreningen	9,7%	3
Der er mange ungedlemmer, der er startet på voksenhold	6,5%	2
Forældrene har ikke råd til at betale kontingentet	3,2%	1
Foreningens priser er steget	0%	0
Vi har ændret i nogle af vores aktivitetstider/haltider	0%	0
Ved ikke	6,5%	2
Andet	16,1%	5
Respondenter		31



Ud af gruppen af foreninger, der har oplevet et fald i medlemstallet i den pågældende periode, begrundede de fleste nedgangen med, at børnene mangler tid og/eller overskud efter de længere skoledage, som med folkeskolereformen blev indført i skoleåret 2014/2015. I alt svarer 71 % ud af de 31 foreninger, der har oplevet et fald i perioden, at nedgangen formentlig skyldes de længere skoledage<sup>7</sup>.

- **Ud af det samlede antal af foreninger, der indgår i undersøgelsen, er det således 8,9 % af foreningerne, der peger på, at de længere skoledage er én blandt flere faktorer, der har betydning for medlemsfaldet i foreningen<sup>8</sup>.**

Den næstmest angivne begrundelse for medlemsnedgangen omhandler manglende instruktører, hjælpere eller frivillige (26 %).

## **FORKLARINGER PÅ STIGNING I MEDLEMSTAL**

Ser vi omvendt på, hvad de foreninger, der har oplevet en stigning i medlemstal i den pågældende periode, oplever som årsag til stigningen, peger 57,9 % af disse på, at der sker en generel stigning i interessen for foreningen og dens aktiviteter<sup>9</sup>.

- **Ud af det samlede antal af foreninger, der indgår i undersøgelsen, er det således 22,2 % af foreningerne, der angiver at have oplevet en generel stigning i interessen for foreningen og dens aktiviteter<sup>10</sup>.**

Den næstmest angivne begrundelse for medlemsstigningen blandt de foreninger, der har oplevet en stigning, er, at de har iværksat rekrutterende aktiviteter inden for det sidste år (34,7 %).

Hvis man også forstår "rekrutterende aktiviteter" som deltagelse i FerieCamp og/eller Foreningsdage, Kulturhavn, samt samarbejde med ForeningsGuider/KulturGuider<sup>11</sup> og med skoler/fritidshjem, er der sammenlagt **68,4 %** af foreningerne, der angiver dette engagement som en af de væsentligste årsager til medlemsstigningen.

- **Det indikerer, at medlemsstigningen i foreningerne hænger sammen med deltagelse i rekrutterende aktiviteter.**



<sup>7</sup> Foreningerne har haft mulighed for at angive flere svar ved dette spørgsmål.

<sup>8</sup> Svarende til 22 foreninger ud af de i alt 248. Det skal bemærkes, at det kun er foreninger, der har oplevet medlemsnedgang i den respektive periode, der har fået mulighed for at tilkendegive dette svar.

<sup>9</sup> Foreningerne har haft mulighed for at angive flere svar ved dette spørgsmål.

<sup>10</sup> Svarende til 55 ud af 248. Det skal bemærkes, at det kun er foreninger, der har oplevet medlemsstigning i den respektive periode, der har fået mulighed for at tilkendegive dette svar.

<sup>11</sup> FerieCamp, Foreningsdage, Kulturhavn og ForeningsGuider/KulturGuider er alle indsatsen i Kultur- og Fritidsforvaltningen i Københavns Kommune.

## Hvad tror du, stigningen i medlemstallet skyldes?

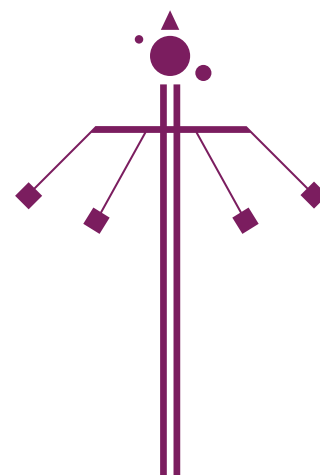
Vælg højst 3 af de nedenstående svar som de vigtigste forklaringer på, hvad der har haft betydning for stigningen i medlemstallet

	Procent	Antal
Vi oplever en generel stigning i interessen for foreningen og dens aktiviteter blandt de 5-16-årige	57,9%	55
Vi har iværksat rekrutterende aktiviteter inden for det sidste år	34,7%	33
Vi har fået flere instruktører/hjælpere og har oprettet flere hold/aktiviteter i forhold til samme periode sidste år	29,5%	28
Vi oplever typisk en stigning på dette tidspunkt af sæsonen/året	22,1%	21
Vi har afholdt aktiviteter i samarbejde med skoler og/eller fritidshjem/fritidsklubber	16,8%	16
Vi har deltaget i FerieCamp og/eller Foreningsdage	9,5%	9
Vi har fået flere haltider/lokaler	7,4%	7
Vi har deltaget i Kulturhavn	4,2%	4
Vi har samarbejdet med ForeningsGuiderne/KulturGuiderne	3,2%	3
Vores priser er faldet	1,1%	1
Ved ikke	4,2%	4
Andet	18,9%	18
Respondenter		95

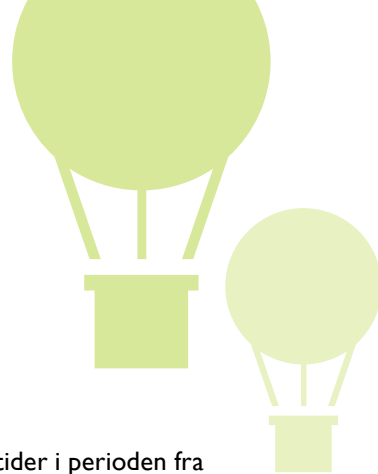
Ser vi på de store foreninger med over 500 medlemmer, er der procentvis lidt flere af disse, der oplever en stigende interesse for foreningen og dens aktiviteter (68,8 %<sup>12</sup>), hvorimod der blandt de små foreninger med under 100 medlemmer kun er 54,3 %<sup>13</sup>, der begrundet stigningen med, at de oplever en generel stigning i interessen for foreningen.

<sup>12</sup> Svarende til 11 ud af de 16 store foreninger, der har oplevet en stigning i medlemstallet.

<sup>13</sup> Svarende til 25 ud af de 46 små foreninger, der har oplevet en stigning i medlemstallet.



## FLERE AKTIVITETSTIDER GIVER BEDRE MULIGHED FOR MEDLEMSSTIGNING



Foreningerne er også blevet spurgt om, hvorvidt der er sket en ændring i deres aktivitetstider i perioden fra august 2014 frem til januar 2015:

### Hvordan ser din forenings aktivitetstider/holdtider for de 5-16-årige medlemmer ud fra august 2014 frem til nu i forhold til samme periode sidste år?

	Procent	Antal
Aktivitetstiderne/holdtiderne er uændrede	72,6%	180
Vi har flere aktivitetstider/holdtider	20,2%	50
Vi har færre aktivitetstider/holdtider	5,2%	13
Ved ikke	2%	5
Respondenter		248

72,6 % af foreningerne har haft de samme aktivitetstider i den respektive periode som samme periode sidste år. 20,2 % af foreningerne har fået flere aktivitetstider, og 5,2 % har færre tider.

Ud af de 13 foreninger, der har færre aktivitetstider i den respektive periode, har 61,5 % (8) også oplevet en medlemsnedgang i perioden.

Der er ingen af de foreninger, der har oplevet medlemsnedgang, der har haft flere aktivitetstider i perioden.

71 % af foreningerne med medlemsnedgang har haft de samme aktivitetstider som samme periode sidste år<sup>14</sup>.

Kigger vi på de foreninger, der har oplevet medlemsstigning i perioden, er der derimod 36,8 % af disse, der har flere aktivitetstider end samme periode sidste år, og 58,9 % har de samme aktivitetstider som året før<sup>15</sup>.

- **Det vil sige, at der kan ses en sammenhæng mellem flere aktivitetstider og medlemsstigning og mellem færre aktivitetstider og medlemsnedgang.**

Dette peger på, at adgangen til faciliteter har betydning for foreningernes mulighed for at øge medlemstallet.

<sup>14</sup> Svarende til 22 ud af 31 foreninger.

<sup>15</sup> Svarende til henholdsvis 35 og 56 ud af de 95 foreninger med medlemsstigning. Der er 3,2 % af foreningerne i denne kategori, der har færre aktivitetstider (svarende til 3 foreninger).



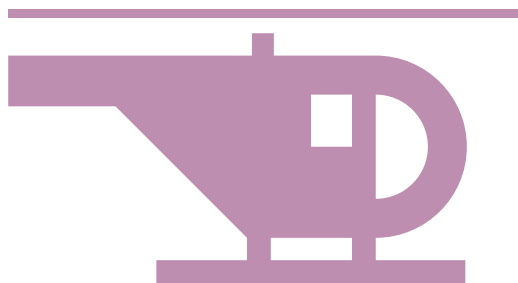
Ud af de foreninger, der har færre aktivitetstider, begrundes de 53,8 % af dem blandt andet dette med, at tiderne ikke længere kunne benyttes på grund af de længere skoledage<sup>16</sup>:

## Hvorfor har foreningen færre aktivitetstider nu i forhold til samme periode sidste år?

Mulighed for flere svar

	Procent	Antal
Vi kan ikke længere benytte de tidlige aktivitetstider pga. de længere skoledage	53,8%	7
Vi har ikke fået tildelt de tider, vi havde søgt om	38,5%	5
Vi har færre medlemmer	30,8%	4
Vi har ikke nok instruktører/hjælpere til at oprette holdene/aktiviteterne	30,8%	4
Vi har slået nogle hold/aktiviteter sammen	30,8%	4
Ved ikke	0%	0
Andet	0%	0
Respondenter		13

- Ud af de i alt 248 deltagende foreninger har 2,8 % oplevet, at de længere skoledage, der er indført med folkeskolereformen, er én blandt flere faktorer, der har haft en negativ konsekvens for foreningernes aktivitetstider<sup>17</sup>.



<sup>16</sup> Foreningerne har haft mulighed for at angive flere svar ved dette spørgsmål.

<sup>17</sup> Svarende til 7 ud af 248. Det skal bemærkes, at det kun er foreninger, der har haft færre aktivitetstider i den respektive periode (i forhold til samme periode sidste år), der har haft mulighed for at tilkendegive dette svar.

## SAMARBEJDE MED SKOLER

37,4 % af foreningerne i undersøgelsen har samarbejdet med skoler før skoleåret 2014/2015, svarende til 92 foreninger<sup>18</sup>.

### Har din forening samarbejdet med folkeskoler før dette skoleår?

	Procent	Antal
Ja	37,4%	92
Nej	61%	150
Ved ikke	1,6%	4
Respondenter		246

Ud af de foreninger, der tidligere har samarbejdet med skoler, er 75 % af dem idrætsforeninger (69), og 7,6 % af dem er spejderforeninger (7)<sup>19</sup>.

Ser vi på de foreninger, der tidligere har samarbejdet med skoler, og de foreninger, der ikke tidligere har samarbejdet med skoler, fremgår det, at:

- **Der er procentvis flere af de foreninger, der tidligere har samarbejdet med skoler, der har oplevet en stigning i deres medlemstal (45,7 %) end de foreninger, der ikke tidligere har samarbejdet med skoler (34 %) <sup>20</sup>.**

Der er dog ikke spurgt ind til, om samarbejdet er foregået umiddelbart inden perioden august 2014 – januar 2015, hvor stigningen er sket. Derfor kan det ikke konkluderes, at der er en sammenhæng i forhold til den konkrete stigning.

Et bud på, hvorfor der er flere af de foreninger, der tidligere har samarbejdet med skoler, der også har haft medlemsstigning i den respektive periode, end der er blandt de foreninger, der ikke tidligere har samarbejdet med skoler, kunne være, at de førstnævnte foreninger også i højere grad laver flere rekrutterende aktiviteter. Denne tese understøttes af, at der blandt foreninger, som tidligere har samarbejdet med skoler, er 36,3 %, der også har deltaget i FerieCamp og/eller Foreningsdage, hvorimod der blandt foreninger, som ikke tidligere har samarbejdet med skoler, er 12,9 %, der har deltaget i FerieCamp og /eller Foreningsdage<sup>21</sup>.

<sup>18</sup> Ved dette spørgsmål er to foreninger faldet fra, og den samlede respondentgruppe udgør nu 246 foreninger.

<sup>19</sup> Ved dette spørgsmål indgår 150 idrætsforeninger og 37 spejderforeninger.

<sup>20</sup> Svarende til 42 ud af de 92 foreninger, der tidligere har samarbejdet med skoler, og 51 ud af de 150 foreninger, der ikke tidligere har samarbejdet med skoler.

<sup>21</sup> Svarende til 33 ud af de 91 foreninger, der tidligere har samarbejdet med skoler, og 19 ud af de 147 skoler, der ikke tidligere har samarbejdet med skoler. Det skal bemærkes, at antallet af besvarelser er faldet ved dette spørgsmål vedr. samarbejde med FerieCamp/Foreningsdage.





Blandt de i alt 54 foreninger, der har deltaget i FerieCamp og/eller Foreningsdage, er der tillige 48,1 % (26), der har oplevet en stigning i deres medlemstal siden august 2014, hvor gennemsnittet blandt alle foreningerne som tidligere vist er 38,3 %.

Ser vi på foreningernes størrelse, er der procentvis færre af de små foreninger, der tidligere har samarbejdet med skoler, end der er blandt de store foreninger. 27,3 % af de små foreninger har samarbejdet med skoler før skoleåret 2014/2015, mens der blandt de store foreninger er 48,4 %, der tidligere har samarbejdet med skoler<sup>22</sup>. Det kan vidne om, at der i de store foreninger er flere ressourcer til at løfte indsatsen med at engagere sig i forskellige samarbejder.

## FORENINGERNE VIL GERNE SAMARBEJDE MED SKOLERNE

Det følgende belyser, i hvilken udstrækning foreningerne indgår i samarbejder med skolerne i skoleår 2014/2015<sup>23</sup>:

### Hvordan er samarbejdet mellem din forening og den lokale folkeskole/ de lokale folkeskoler efter august 2014?

Vælg det svar der passer bedst på din forening

	Procent	Antal
Vi har intet samarbejde lige nu, men vi er interesserede i at indgå i et samarbejde	39,3%	96
Vi har intet samarbejde lige nu, og vi er heller ikke interesserede i et samarbejde	15,2%	37
Vi har selv kontaktet skolen med henblik på en aftale	10,2%	25
Vi er blevet kontaktet af skolen med henblik på en aftale	6,6%	16
Vi har en formel samarbejdsaftale	5,7%	14
Vi har kontaktet skolen, men skolen vender ikke tilbage på vores henvendelser	1,6%	4
Vi har kontaktet skolen, men skolen har sagt nej til at samarbejde	0,8%	2
Vi har lagt tilbud ind på Åben Skole portalen, men har endnu ikke fået nogen henvendelser fra skoler	0%	0
Ved ikke	9%	22
Andet	11,5%	28
Respondenter		244

<sup>22</sup> Svarende til 36 ud af de 132 små foreninger og 15 ud af de 31 store foreninger.

<sup>23</sup> Ved dette spørgsmål udgør det samlede antal besvarelser 244 foreninger.

Det fremgår af figuren, at det sammenlagt er **24,9 %** af foreningerne, der har et samarbejde med en skole på nuværende tidspunkt, eller som har kontaktet eller er blevet kontaktet af en skole med henblik på samarbejde. Ud af disse har **49,2 %** haft medlemsstigning i perioden efter folkeskolereformens start, og **5 %** har haft medlemsnedgang i perioden, hvor gennemsnittet blandt samtlige foreninger i undersøgelsen som tidligere vist er henholdsvis **38,3 %** og **12,5 %**.

- **Det vil sige, at de foreninger, der samarbejder med skoler på nuværende tidspunkt, eller som har kontaktet eller er blevet kontaktet af en skole med henblik på samarbejde, i højere grad oplever medlemsstigning og i lavere grad oplever medlemsnedgang.**

Ud over de **24,9 %**, der har et samarbejde med en skole, eller som er i kontakt med en skole med henblik på samarbejde, kan det ses, at:

- **39,3 % er interesserede i at indgå et samarbejde med en skole**
- **15,2 % ønsker ikke at samarbejde med en skole**

Ser vi henholdsvis på de foreninger, der tidligere har samarbejdet med skoler, og de, der ikke har, er der store forskelle på, om foreningerne samarbejder med skolerne i skoleår 2014/2015.

**54,4 %** af de foreninger, der tidligere har samarbejdet med skoler, samarbejder også med skoler nu eller er i kontakt med en skole med henblik på samarbejde, hvorimod **6,1 %** af de foreninger, der ikke har samarbejdet med skoler tidligere, samarbejder med skoler nu eller har kontakt til en skole med henblik på samarbejde<sup>24</sup>.

Samtidig viser undersøgelsen, at der blandt de foreninger, der tidligere har samarbejdet med skoler, er **2,2 % (2)**, der ikke ønsker at indgå i et skolesamarbejde nu, mens **23,6 % (35)** af de foreninger, der ikke tidligere har samarbejdet med skoler, heller ikke ønsker at gøre det nu.

Til gengæld er der **51,4 %** af foreningerne, der ikke har skolesamarbejde bag sig (**76**), som er interesserede i at indgå i et skolesamarbejde<sup>25</sup>.

<sup>24</sup> Svarende til **50** ud af de **92** foreninger, der tidligere har samarbejdet med skoler og **8** ud af de **148** foreninger, der ikke tidligere har samarbejdet med skoler.

<sup>25</sup> **20,7 %** af de foreninger, der tidligere har samarbejdet med skoler, og som ikke er i gang med et konkret samarbejde dette skoleår, er interesserede i at indgå et samarbejde (svarende til **19**).



## ÅRSAGER TIL IKKE AT VILLE SAMARBEJDE MED SKOLER

Ud af de 37 foreninger, der ikke ønsker at indgå samarbejde med en skole, begrundes de 54,1 % blandt andet dette med, at de ikke har nok instruktører, hjælpere eller frivillige til at løfte opgaven. 45,9 % peger på, at de betragter deres aktivitet som en fritidsaktivitet og ikke en aktivitet i skoleregion, og 35,1 % tilkendegiver, at de ikke kan deltage i aktiviteter på skolerne, da de selv er på arbejde i det tidsrum<sup>26</sup>.

### Hvorfor ønsker din forening ikke at indgå et samarbejde med en folkeskole?

Mulighed for flere svar

	Procent	Antal
Foreningen har ikke nok instruktører/hjælpere/frivillige til at løfte opgaven	54,1%	20
Vi betragter vores aktivitet som en fritidsaktivitet og ikke en aktivitet i skoleregion	45,9%	17
Vi kan ikke deltage i aktiviteter på skolen, da vi selv er på arbejde i det tidsrum	35,1%	13
Indsatsen kræver for mange ressourcer i forhold til det udbytte, foreningen får ud af det	21,6%	8
Vi har ikke brug for/plads til flere medlemmer i foreningen	21,6%	8
Vi har ikke penge til at kunne gennemføre aktiviteter i samarbejde med skolen	16,2%	6
Skolen har ikke de fornødne faciliteter til, at vores aktivitet kan afvikles der	10,8%	4
Foreningen mangler aktivitetstider/holdtider	8,1%	3
Vi ved ikke, hvor vi skal henvende os	2,7%	1
Vi mangler ideer til et samarbejde	2,7%	1
Foreningen ligger for langt væk fra skolen	0%	0
Andet	2,7%	1
Respondenter		37

<sup>26</sup> Foreningerne har haft mulighed for at angive flere svar ved dette spørgsmål.

## FORENINGERNE MANGLER VIDEN OM FOLKESKOLEREFORMEN

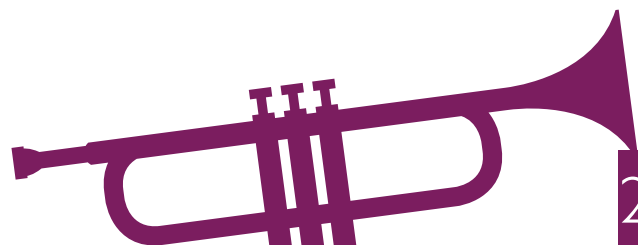
Foreningerne har i undersøgelsen fået mulighed for at tilkendegive deres holdninger i forbindelse med samarbejdet med skoler og til folkeskolereformen. Foreningerne er blevet bedt om at tage stilling til, hvorvidt de er enige eller uenige i en række udsagn.

Som det ses af nedenstående figur, ligger størstedelen af besvarelsene i feltet 'Hverken enig/uenig'. Det kan indikere, at foreningerne ikke er endeligt afklarede i deres holdninger vedrørende folkeskolereformen. Som det ses, er det også **39,7 % af foreningerne, der erklærer sig enige eller meget enige i, at de mangler viden om folkeskolereformen**<sup>27</sup>.

### I det følgende skal du tage stilling til, hvor enig eller uenig, du er i en række udsagn vedrørende den nye folkeskolereform

	Meget enig	Enig	Hverken enig/uenig	Uenig	Meget uenig	Respondenter
Folkeskolereformen giver os nye muligheder for at samarbejde med de lokale folkeskoler	7,9%	21,5%	47,5%	15,7%	7,4%	242
Folkeskolereformen har givet os nye muligheder for at benytte skolernes faciliteter	2,9%	6,2%	53,7%	22,3%	14,9%	242
Folkeskolereformen giver os mulighed for at rekruttere nye medlemmer	3,7%	12,4%	50%	21,1%	12,8%	242
Vi kan mærke på vores 5-16-årige medlemmer, at de er mere trætte nu, når de kommer til aktiviteten, end før folkeskolereformen blev indført	11,2%	23,1%	50,4%	12,4%	2,9%	242
De længere skoledage betyder, at de 5-16-årige ikke længere har tid eller overskud til at gå i foreningen	7%	25,2%	45,9%	19%	2,9%	242
Vi mangler viden om den nye folkeskolereform	7,9%	31,8%	38,4%	17,8%	4,1%	242
Det er vores overordnede indtryk, at folkeskolereformen har haft negativ indflydelse på antallet af 5-16-årige medlemmer i foreningen	7%	18,2%	51,2%	16,9%	6,6%	242
					Totalt	242

<sup>27</sup> Der resterer nu 242 respondenter i det samlede antal besvarelser.



Det ses også af besvarelserne, at 37,2 % af foreningerne angiver, at de er enten uenige eller meget uenige i, at reformen gør det muligt at benytte skolens faciliteter, og 33,9 % angiver, at de er uenige eller meget uenige i, at folkeskolereformen giver dem mulighed for at rekruttere flere medlemmer.

- **37,2 % af foreningerne ser altså ikke folkeskolereformen som en mulig indgangsvinkel til at benytte skolernes faciliteter, og 33,9 % ser heller ikke reformen som en mulighed for at rekruttere nye medlemmer.**

Undersøgelsen viser desuden, at:

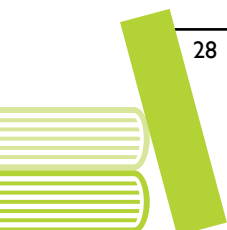
- **32,2 % af foreningerne angiver, at de er enten enige eller meget enige i, at de længere skoledage betyder, at de 5-16-årige ikke længere har tid eller overskud til at gå i foreningen.**
- **Og 25,2 % af foreningerne mener, at folkeskolereformen har haft en negativ indflydelse på antallet af 5-16-årige medlemmer i foreningen.**

Tidligere så vi, at 12,5 % af foreningerne har angivet, at de har mistet medlemmer fra den respektive aldersgruppe, siden folkeskolereformen blev indført, og der kan derfor konstateres en diskrepans mellem foreningernes holdningstilkendegivelser og de konkrete medlemsstigninger og – nedgange, de angiver.

- **Undersøgelsen viser således en diskrepans mellem den faktuelle medlemsudvikling i perioden efter folkeskolereformens start og den oplevede påvirkning af folkeskolereformen i forhold til medlemstallene.**

Et bud på denne diskrepans kunne være, at foreningerne kan være påvirket af den megen debat om folkeskolereformen, der har været fremhævet i medierne, hvor det bl.a. er blevet fremført, at foreningslivet påvirkes i en negativ retning på grund af de længere skoledage<sup>28</sup>. Diskrepansen vidner måske også om en frygt for, hvad folkeskolereformen kan komme til at betyde for foreningslivet på sigt.

28 Se fx <http://www.b.dk/nationalt/medlemstal-rasler-ned-i-idraetsforeninger-efter-skolereform>



## BILAG I – SVARPROCENTEN

Invitationen til spørgeskemaundersøgelsen er sendt ud til 1081 foreninger via mail med hvert sit unikke link til undersøgelsen. 27 mailadresser var ugyldige, så invitationen er nået frem til i alt **1054** foreninger. Heraf har 363 foreninger besvaret spørgeskemaet.

- 363 respondenter ud af 1054 giver en svarprocent på **34,4 %**

Yderligere 129 foreninger har afvist at deltage i undersøgelsen via et link i email invitationen eller ved at besvare mailen.

Invitationen er sendt ud til alle godkendte folkeoplysende foreninger, der modtager aktivitetstilskud fra Københavns Kommune, eller som får stillet lokaler til rådighed. Da undersøgelsen omhandler de 5-16-årige i foreningerne, findes den største respondentgruppe blandt de foreninger, der har søgt om aktivitetstilskud (som tildeles på baggrund af medlemmer under 25 år). Foreninger, der får stillet lokaler til rådighed, kan dog godt have medlemmer under 25 år, men har valgt ikke at søge tilskuddet. Vi har sendt invitationen til spørgeskemaundersøgelsen ud til samtlige foreninger for at nå så bredt ud som muligt<sup>29</sup>.

Blandt de 363 deltagende foreninger er der derudover sorteret 103 fra ved det første spørgsmål, idet de ikke har aktiviteter i deres forening til 5-16-årige. 260 foreninger resterer således.

Ud af de 260 er de 206 fra gruppen af foreninger med aktivitetstilskud, og de 54 er fra gruppen af foreninger, der får stillet lokaler til rådighed. At der er 54 af disse foreninger, der har svaret ja til at have aktiviteter til 5-16-årige, berettiger, at foreninger, der får stillet lokaler til rådighed, er inviteret med i undersøgelsen.

I Kultur- og Fritidsforvaltningen har vi et internt kendskab til foreningerne, og vi skønner, at de 54 repræsenterer størstedelen af de for denne undersøgelse relevante respondenter fra gruppen af foreninger, der får stillet lokaler til rådighed, og at de resterende foreninger i denne gruppe potentielt set ville kunne sorteres fra i den samlede gruppe af inviterede foreninger. Det ville betyde, at der udover de 129, der allerede har afvist at deltage i undersøgelsen, ville kunne trækkes yderligere ca. 325 foreninger fra, idet disse ikke skønnes at have aktiviteter for 5-16-årige<sup>30</sup>.

Ud af de 260 besvarelser har vi desuden sorteret 12 foreninger fra, idet de kun har besvaret de indledende spørgsmål i undersøgelsen.

- Det vil sige, at antallet af besvarelser, som denne undersøgelse baserer sig på, udgør 248 ud af 1054, hvilket giver en svarprocent på **23,5 %**.

I et statistisk perspektiv medfører en sådan lav svarprocent en relativt stor grad af usikkerhed i forhold til mulighederne for at generalisere undersøgelsens fund, hvilket kan være problematisk for undersøgelsens resultater.

<sup>29</sup> Invitationen er sendt til 466 foreninger med aktivitetstilskud og til 588 foreninger, der får stillet lokaler til rådighed. Vi kan se, at 48,7 % af de foreninger, der modtager aktivitetstilskud, har besvaret spørgeskemaet (224), mens 23,6 % af de foreninger, der får stillet lokaler til rådighed har svaret (139).

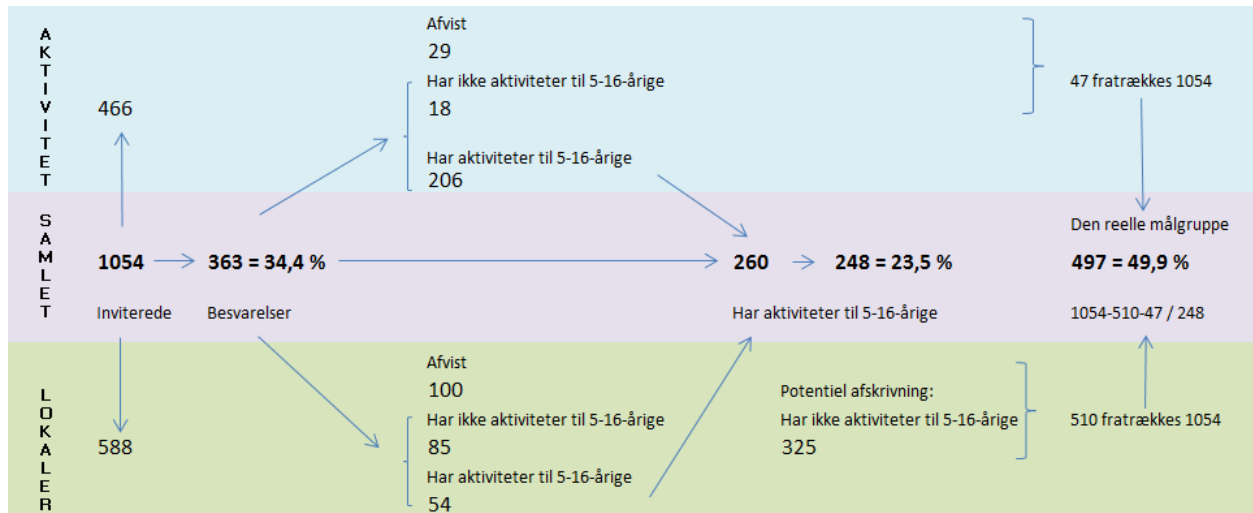
<sup>30</sup> I gruppen af foreninger med aktivitetstilskud vil der også være en andel, der kun har aktiviteter til unge over 16 år, hvorfor disse i princippet heller ikke indgår i målgruppen for undersøgelsen, men denne størrelse er sværere at definere.





Men som nævnt antager vi, at en relativt stor gruppe af de adspurgte foreninger, der får stillet lokaler til rådighed, ikke har medlemmer mellem 5-16 år, hvorfor det er rimeligt at argumentere for, at svarprocenten nærmere udgør 50 % af den reelle målgruppe for undersøgelsen, hvilket reducerer undersøgelsens usikkerhed og understøtter, hvorfor det er rimeligt at generalisere på undersøgelsens fund i forhold til medlemsudviklingen i de københavnske foreninger.

Nedenstående skema forklarer, hvordan vi når frem til de 50 %:



## BILAG 2 – DE ANVENDTE KATEGORIER

Undervejs i rapporten anvendes forskellige kategorier til at belyse undersøgelsens resultater fra flere vinkler og perspektivere dem i forhold til hinanden.

Herunder præsenteres kategorierne og deres størrelser. Det skal bemærkes, at antallet af respondenter i de forskellige kategorier er relativt lavt, hvilket betyder, at der er en vis statistisk usikkerhed forbundet med generaliserbarheden af resultaterne. Resultaterne kan således ikke opfattes som repræsentative udtryk for foreningerne i de forskellige kategorier, men som tendenser, der peger i bestemte retninger, og som med fordel kunne belyses yderligere, fx kvalitativt.

Type forening	Antal respondenter
Små foreninger med under 100 medlemmer	133
Store foreninger med over 500 medlemmer	31
Foreninger der oplevet medlemsstigning	95
Foreninger der har oplevet medlemsnedgang	31
Foreninger der tidligere har samarbejdet med skoler	92
Foreninger der ikke tidligere har samarbejdet med skoler	150



# BILAG 3 – SPØRGSMÅLENE I SPØRGESKEMAET

## Overskrift

Undersøgelse af medlemsudviklingen på børne- og ungdomsholdene i de frivillige foreninger i Københavns Kommune

## Præsentation

Velkommen til undersøgelsen.

Spørgsmålene tager udgangspunkt i perioden august 2014 frem til i dag og omhandler de 5-16-årige medlemmer i foreningen. Undersøgelsen skal belyse nogle af de forhold, der kan have haft eller har betydning for medlemsudviklingen i netop denne periode. Besvarelsene vil blive brugt til at målrette det fremadrettede arbejde i Kultur- og Fritidsforvaltningen i Københavns Kommune. Det tager ca. 10 minutter at udfylde spørgeskemaet.

Afslutningsvis vil du få mulighed for at uddybe dine besvarelser, hvis du ønsker det.

Mange tak for din hjælp.

<b>Spørgsmål 1</b> Har din forening aktiviteter for børn i alderen 5-16 år?	Ja Nej	Hvis 'ej' afsluttes spørgeskemaet
<b>Spørgsmål 2</b> Hvad er din forenings hovedaktivitet?	Ildræt Spejder Mellemfolkeligt arbejde Politisk arbejde Teater Musik Andet	
<b>Spørgsmål 3</b> Din forenings navn	Kommentarboks	
<b>Spørgsmål 4</b> Hvor mange medlemmer er der i din forening?	0-100 100-200 200-300 300-400 400-500 Over 500	
<b>Spørgsmål 5</b> Er der sket en ændring i antallet af 5-16-årige medlemmer siden august 2014 i din forening?	Ja, antallet er faldet Ja, antallet er steget Nej, antallet er uændret eller stort set uændret Ved ikke	
<b>Spørgsmål 5a</b> Hvor stor er nedgangen af 5-16-årige medlemmer (siden august 2014)?	1-10 medlemmer 10-20 medlemmer 20-30 medlemmer 30-40 medlemmer Over 40 medlemmer Ved ikke	Hvis 'ja, antallet er faldet' i spm. 5
<b>Spørgsmål 5a.1</b> Hvad tror du, nedgangen i medlemstallet skyldes? <i>Vælg højst 3 af de nedenstående svar som de vigtigste forklaringer på, hvad der har haft betydning for nedgangen i medlemstallet</i>	Der er hvert år færre børn og unge, der starter i foreningen Vi oplever typisk en nedgang på dette tidspunkt af sæsonen Vi mangler haltider/lokaler Vi mangler trænere til at oprette de samme hold som samme periode sidste år Der er mange ungemedlemmer, der er startet på voksenhold Der er mange, der er startet i en anden forening De længere skoledage betyder, at de 5-16-årige ikke har tid og/eller overskud til at gå i foreningen Der er ikke nogen til at følge børnene til aktiviteterne Der mangler forældreopbakning Forældrene har ikke råd til at betale kontingentet Foreningens priser er steget Vi har ændret i nogle af vores aktivitetstider/ haltider Andet (kommentarfelt) Ved ikke	(hvis 'ja, antallet er faldet' i spm. 5)
<b>Spørgsmål 5b</b> Hvor stor er stigningen af 5-16-årige medlemmer (siden august 2014)?	1-10 medlemmer 10-20 medlemmer 20-30 medlemmer 30-40 medlemmer Over 40 medlemmer Ved ikke	Hvis 'ja, antallet er steget' i spm. 5

<p><b>Spørgsmål 5b.1</b>  Hvad tror du, stigningen i medlemstallet skyldes?  <i>Vælg højst 3 af de nedenstående svar som de vigtigste forklaringer på, hvad der har haft betydning for stigningen i medlemstallet</i></p>	<p>Vi oplever en generel stigning i interessen for foreningen og dens aktiviteter blandt de 5-16-årige  Vi oplever typisk en stigning på dette tidspunkt af sæsonen  Vi har fået flere haltider/lokaler  Vi har fået flere trænere og oprettet flere hold i forhold til samme periode sidste år  Vi har iværksat rekrutterende aktiviteter inden for det sidste år  Vi har deltaget i FerieCamp og/eller Foreningsdage  Vi har deltaget i Kulturhavn  Vi har samarbejdet med ForeningsGuiderne/KulturGuiderne  Vi har afholdt aktiviteter i samarbejde med skoler og/eller fritidshjem/fritidsklubber  Vores priser er faldet  Andet (kommentarfelt)  Ved ikke</p>	<p>Hvis 'ja, antallet er steget' i spm. 5</p>
<p><b>Spørgsmål 6</b>  Hvordan ser din forenings aktivitetstider/holdtider for de 5-16-årige medlemmer ud fra august 2014 frem til nu i forhold til samme periode sidste år?</p>	<p>Vi har flere aktivitetstider/holdtider  Aktivitetstiderne/holdtiderne er uændrede  Vi har færre aktivitetstider/holdtider  Ved ikke</p>	
<p><b>Spørgsmål 6a</b>  Hvorfor har foreningen færre aktivitetstider nu i forhold til samme periode sidste år?  <i>Mulighed for flere svar</i></p>	<p>Vi har færre medlemmer  Vi har ikke nok trænere/frivillige til at oprette holdene  Vi har slået nogle hold sammen  Vi har ikke fået tildelt de tider, vi havde søgt om  Vi kan ikke længere benytte de tidlige aktivitetstider pga. de længere skoledage  Andet (kommentarfelt)  Ved ikke</p>	<p>Hvis 'vi har færre' i spm. 6</p>
<p><b>Spørgsmål 6b</b>  Hvorfor har foreningen flere aktivitetstider nu i forhold til samme periode sidste år?  <i>Mulighed for flere svar</i></p>	<p>Vi har fået flere medlemmer  Vi har oprettet nye tilbud  Vi har lavet en ny aldersinddeling  Andet (kommentarfelt)  Ved ikke</p>	<p>Hvis "vi har flere" i spm. 6</p>
<p><i>Tekst: De følgende spørgsmål handler om din forenings samarbejde med folkeskoler og andre kommunale indsatser.</i></p>		
<p><b>Spørgsmål 7</b>  Har din forening samarbejdet med folkeskoler før dette skoleår?</p>	<p>Ja  Nej  Ved ikke</p>	
<p><b>Spørgsmål 8</b>  Hvordan er samarbejdet mellem din forening og den lokale folkeskole / de lokale folkeskoler efter august 2014?  <i>Vælg det svar der passer bedst på din forening</i></p>	<p>Vi er blevet kontaktet af skolen med henblik på en aftale  Vi har selv kontaktet skolen med henblik på en aftale  Vi har en formel samarbejdsaftale  Vi har kontaktet skolen, men skolen vender ikke tilbage på vores henvendelser  Vi har kontaktet skolen, men skolen har sagt nej til at samarbejde  Vi har lagt tilbud ind på Åben Skole portalen, men har endnu ikke fået nogen henvendelser fra skoler  Vi har intet samarbejde lige nu, men vi er interesserede i at indgå i et samarbejde  Vi har intet samarbejde lige nu, og vi er heller ikke interesserede i et samarbejde  Ved ikke  Andet (kommentarfelt)</p>	
<p><b>Spørgsmål 8.1</b>  Hvorfor ønsker din forening ikke at indgå et samarbejde med en folkeskole?  <i>Mulighed for flere svar</i></p>	<p>Foreningen har ikke nok frivillige til at løfte opgaven  Foreningen mangler aktivitetstider/holdtider  Skolen har ikke de fornødne faciliteter til, at vores aktivitet kan afvikles der  Foreningen ligger for langt væk fra skolen  Indsatsen kræver for mange ressourcer i forhold til det udbytte, foreningen får ud af det  Vi ved ikke, hvor vi skal henvende os  Vi har ikke brug for/plads til flere medlemmer i foreningen  Vi betragter vores aktivitet som en fritidsaktivitet og ikke en aktivitet i skoleregi  Vi kan ikke deltage i aktiviteter på skolen, da vi selv er på arbejde i det tidsrum  Vi har ikke penge til at kunne gennemføre aktiviteter i samarbejde med skolen  Vi mangler ideer til et samarbejde  Andet (kommentarfelt)</p>	<p>Hvis der svares '... og vi er heller ikke interesserede i et samarbejde'</p>
<p><b>Spørgsmål 9</b>  Har din forening søgt rådgivning til samarbejde med folkeskoler?</p>	<p>Ja  Nej  Ved ikke</p>	
<p><b>Spørgsmål 9a</b>  Hvor har din forening søgt rådgivning til skolesamarbejdet?</p>	<p>I Københavns Kommune  Via Åben Skole portalen  I idrættens hovedorganisationer (DGI eller DIF) eller specialforbundene</p>	<p>Hvis der svares 'ja' i spørgsmål 9</p>



<i>Mulighed for flere svar</i>	I Dansk Ungdoms Fællesråd (DUF) eller i DUFs medlemsorganisationer I NGO'er (Dansk Røde Kors, Dansk Flygtningehjælp, Red Barnet m.v.) Andet	
<b>Spørgsmål 9b</b> Har din forening ønsker/planer om at søge rådgivning til skolesamarbejde?	Ja Nej Ved ikke	Hvis der svares 'nej' i spørgsmål 9
<b>Spørgsmål 10</b> Har din forening deltaget i FerieCamp og/ eller Foreningsdage inden for det seneste år?	Ja Nej Ved ikke	
<b>Spørgsmål 11</b> Har din forening samarbejdet med ForeningsGuiderne/KulturGuiderne inden for det seneste år?	Ja Nej Ved ikke	
<b>Spørgsmål 12</b> Har din forening iværksat andre rekrutterende aktiviteter inden for det seneste år?	Ja Nej Ved ikke	
<b>Spørgsmål 13</b> I det følgende skal du tage stilling til, hvor enig eller uenig, du er i en række udsagn vedrørende den nye folkeskolereform ( <i>meget enig, enig, hverken enig/uenig, uenig, meget uenig</i> ).	Folkeskolereformen giver os nye muligheder for at samarbejde med de lokale folkeskoler Folkeskolereformen har givet os nye muligheder for at benytte skolernes faciliteter Folkeskolereformen giver os mulighed for at rekruttere nye medlemmer Vi kan mærke på vores 5-16-årige medlemmer, at de er mere trætte nu, når de kommer til aktiviteten, end før folkeskolereformen blev indført De længere skoledage betyder, at de 5-16-årige ikke længere har tid eller overskud til at gå i foreningen Vi mangler viden om den nye folkeskolereform Det er vores overordnede indtryk, at folkeskolereformen har haft negativ indflydelse på antallet af 5-16-årige medlemmer i foreningen	
<b>Spørgsmål 14</b> Hvis du vil uddybe dine besvarelser eller har yderligere kommentarer til undersøgelsen, er du velkommen til at skrive i tekstfeltet herunder.	Kommentarboks	
<b>Spørgsmål 15</b> Må Kultur- og Fritidsforvaltningen evt. kontakte dig med henblik på en uddybelse af dine svar?	Ja Nej	
<b>Spørgsmål 16</b> Oplys venligst dit navn og dit telefonnummer, så vi kan kontakte dig	Kommentarboks	Hvis 'ja' i spm. 15

