



G6. Grønne fællesskaber

9. april 2014

Sagsbehandler
Peter Andreasen



Eksekveringsparat?

	JA / NEJ
Udvalgsbehandlet (TMU)	Nej
Kan igangsættes uden yderligere udvalgsbehandling	Nej

Baggrund

Bylivsregnskabet viser, at københavnernes sætter pris på byens grønne rum og træer, ligesom mange ønsker en endnu grønnere by, som kan bruges og opleves alene eller sammen med andre. Det foreslås derfor, at Københavns Kommune fortsætter med at anlægge og udvikle både grønne byrum, aktive områder til grøn udfoldelse og veje med træer til den daglige transport.

Indhold

Budgetønsket omhandler følgende indsatser, som alle er med til at understøtte den fortsatte udvikling af en grøn by (se uddybende beskrivelser i bilag 1):

1) Fem byhaver i Fuglekvarteret

Fuglekvarteret i Københavns Nordvestkvarter er et udsat byområde, som er præget af social ulighed, utryghed samt manglende ejerskab til kvarteret. Der er et fravær af foreningsaktiviteter og kun meget få grønne opholds- og mødesteder i området. Teknik- og Miljøforvaltningen foreslår derfor følgende projekter:

- A. Dyrehold og væksthus på Grøndalsvængets Skole
- B. Etablering af midlertidig Storbyhave på "Linjen"
- C. Etablering af byhave ved Ansgar Kirke
- D. Etablering af to byhaver i boligforeninger

2) Storbyhaver på Vestre Kirkegård og Bispebjerg Kirkegård

Både Vestre Kirkegård og Bispebjerg Kirkegårde ligger i udsatte byområder. Grundet ændret begravelsesmønster – fra kistebegravelser til urnebegravelser – har de store kirkegårde plads i overskud. Teknik- og Miljøforvaltningen foreslår derfor, at der etableres storbyhaver i randzonen på kirkegårdene, hvor der ikke er aktive begravelses-

pladser, og med respekt for kirkegårdenes primære rolle som begravelsespladser. (Projektet er også indeholdt i budgetnotaterne S9b. Åbning af Vestre Kirkegård og S11a. Åbning af Bispebjerg Kirkegård.)

3) *Understøttelse af lokale, grønne initiativer*

Flere og flere københavnere ønsker at engagere sig i udviklingen af byens grønne områder. Mange initiativer kommer ikke i gang, da de frivillige mangler rådgivning og støtte. Teknik- og Miljøforvaltningen foreslår derfor, at der ansættes en projektleder til at understøtte de frivillige samt hjælpe og rådgive dem. Derudover skal der kunne uddeles mindre beløb til igangsættelse af initiativer såsom byhaver og frivillig naturpleje som bybier, græsningslaug m.v.

4) *Træplantninger*

Teknik- og Miljøforvaltningen foreslår, at der plantes flere træer i København. Ønsket omhandler følgende initiativer:

Screening

Screening med henblik på at afdække forskellige borgergruppers behov og interesser, som kan give input til, hvor der med fordel kan plantes træer. Der foreligger ikke på nuværende tidspunkt det overblik, som kan gøre det muligt at gå systematisk til værks med begrønning af byen.

Renovering af træplantninger

Udskiftning af træer på Borups Allé (mellem Jagtvej og Bispeengbuen), på Åboulevarden (mellem Søerne og Brohusgade) samt på Apollovej i Vanløse. Antal af træer forventes på nuværende tidspunkt at være ca. 169 træer.

Nyplantninger

Nyplantning af ca. 20 træer som et forsøg i 10-meterzonen på Islands Brygge.

5) *Begrønning af skolegårde*

Teknik- og Miljøforvaltningen foreslår, at udvalgte skolegårde omdannes til grønne byrum og gøres offentligt tilgængelige. Derved opnås positive effekter for miljøet, beboerne i lokalområdet og skolebørnene. Skolegårde udvælges i samarbejde med Børne- og Ungdomsforvaltningen.

Overordnede målsætninger og effekter

Alle de ovennævnte forslag indgår i Københavnerfortællingen og er del af Teknik- og Miljøforvaltningen ønske om etablering af en grøn, fælles forståelse for byens liv og virke.

Tabel 1. Oversigt over aktiviteter og afledt effekt

(Del)aktivitet	Afledt effekt
1) Fem byhaver i Fuglekvarteret	Større rekreative muligheder for københavnernes i et større fællesskab.
2) Storbyhaver på to kirkegårde	Større rekreative muligheder for københavnernes i et større fællesskab.
3) Pulje til grønne partnerskaber	Større rekreative muligheder for københavnernes i et større fællesskab.
4) Træplantninger	En smukkere og grønnere by på bæredygtige vilkår.
5) Begrønning af skolegårde	Kvalitativt løft af skolegården, nyt grønt byrum til nærområdet
Beskæftigelseseffekt (38,5 mio. kr.)	46,3 årsværk

Note: Beskæftigelseseffekten er beregnet med udgangspunkt i Københavns Kommunes definition, hvor 1 mio. kr. investeret i anlæg resulterer i 1,2 årsværk.

Bydele

Projektet vedrører alle bydele i København.

Økonomi

Projektet har estimerede anlægsudgifter på 38,5 mio. kr. Der skal som en konsekvens af projektet tilføres øgede serviceudgifter fra 2015 og frem til ren- og vedligehold af nye anlæg samt understøttelse af de frivillige, som driver de nye byhaver.

Tabel 2. Anlægsudgifter og evt. afledte serviceudgifter

(1.000 kr. – 2015 p/1)	2014	2015	2016	2017	2018	I alt	*
<i>1) Fem byhaver i Fuglekvarteret</i>							
<i>Anlæg</i>							
- Byhave Grøndalsvængets Skole		720				720	
- Byhave på Linjen		1.470				1.470	
- Byhave Ansgar Kirke		616				616	
- To byhaver i boligforeninger		660				660	
Anlægsudgifter i alt		2.806				2.806	
<i>Afledte serviceudgifter</i>							
- Linjen			120	120		240	
Afledte serviceudgifter i alt			120	120		240	
<i>2) Storbyhaver på Vestre Kirkegård og Bispebjerg Kirkegård</i>							
<i>Anlæg</i>							
- Forundersøgelser og projektering		200				200	200*
- Projektmedarbejder til rådgivning, formidling m.v.		200	350	350	350	1.250	200*
- Anlæggelse af storbyhaver		500	1.000				
Anlægsudgifter i alt		900	1.350	350	350	2.950	400*
<i>Afledte serviceudgifter</i>							
- Vedligehold og drift			100	100	100	300	
Afledte serviceudgifter i alt			100	100	100	300	
<i>3) Understøttelse af lokale, grønne initiativer</i>							
<i>Anlæg</i>							
- Projektleder til rådgivning, formidling, økonomistyring mv.		400	600	600	600	2.200	400*
- Støtte til initiativer		250	1.000	1.000	1.000	3.250	250*

Anlægsudgifter i alt		650	1.600	1.600	1.600	5.450	650*
<i>Afledte serviceudgifter</i>							
- Serviceudgift		50	100	100	100	350	
Afledte serviceudgifter i alt		50	100	100	100	350	
4) Træplantninger							
<i>Anlæg</i>							
- Screening		500	500			1.000	1.000*
<i>Borups Allé, ca. 50 træer (renovering)</i>							
- Projektering		500				500	500*
- Anlæg		2.500				2.500	2.500*
<i>Åboulevarden, ca. 60 træer (renovering)</i>							
- Projektering			600			600	
- Anlæg			3.000			3.000	
<i>Apollonej, ca. 60 træer (renovering)</i>							
- Projektering				590		590	
- Anlæg				2.950		2.950	
<i>Islands Brygge, ca. 20 træer (nyplantning)</i>							
- Projektering		200				200	200*
- Anlæg		1.000				1.000	1.000*
Anlægsudgifter i alt		4.700	4.100	3.540		12.340	5.200*
<i>Afledte serviceudgifter</i>							
- Vedligehold og drift			150	435	747	1.332	
Afledte serviceudgifter i alt			150	435	747	1.332	
5) Begrønning af skolegårde							
<i>Anlæg</i>							
- Forundersøgelser og inddragelse		250	250	250		750	250*
- Skitsering og projektering		750	750	750		2.250	750*
- Anlæg		2.000	4.000	4.000	2.000	12.000	
Anlægsudgifter i alt		3.000	5.000	5.000	2.000	15.000	1.000*
<i>Afledte serviceudgifter</i>							
- Vedligehold og drift			38	75	75	187,5	
Afledte serviceudgifter i alt			38	75	75	187,5	
Grønne fællesskaber i alt							
Anlægsudgifter i alt		12.056	12.050	10.490	3.950	38.546	7.250*
Afledte serviceudgifter i alt		50	508	770	1.022	2.350	

Tabel 4. Tidsangivelser: 1) Fem byhaver i Fuglekvarteret

Byhave Grøndalsvængets Skole	Måned og år
Anlægsbevilling forventes givet	Juni 2015
Anlægsprojektet forventes igangsat	Oktober 2015
Forventet ibrugtagningstidspunkt	November 2015
Byhave på Linjen	Måned og år
Anlægsbevilling forventes givet	Juni 2015
Anlægsprojektet forventes igangsat	Juli 2015
Forventet ibrugtagningstidspunkt	August 2015
Byhaven ved Ansgar Kirke	Måned og år
Anlægsbevilling forventes givet	Maj 2015
Anlægsprojektet forventes igangsat	August 2015
Forventet ibrugtagningstidspunkt	Oktober 2015
To byhaver i Boligforeninger	Måned og år
Anlægsbevilling forventes givet	Juni 2015

Anlægsprojektet forventes igangsat	August 2015
Forventet ibrugtagningstidspunkt	September 2015

Tabel 5. Tidsangivelser: 2) Storbyhaver på Vestre Kirkegård og Bispebjerg Kirkegård

	Måned og år
Anlægsbevilling forventes givet	December 2015
Anlægsprojektet forventes igangsat	April 2016
Forventet ibrugtagningstidspunkt	August 2016

Tabel 6. Tidsangivelser: 3) Understøttelse af lokale, grønne initiativer

	Måned og år
Anlægsbevilling forventes givet	Januar 2016
Anlægsprojektet forventes igangsat	April 2016
Forventet ibrugtagningstidspunkt	Løbende

Tabel 7. Tidsangivelser: 4) Træplantninger

	Måned og år
Anlægsbevilling forventes givet	September 2015 og 2016
Anlægsprojektet forventes igangsat	November 2015 og 2016
Forventet ibrugtagningstidspunkt	April 2016 og 2017

Tabel 8. Tidsangivelser: 5) Begrønning af skolegårde

Tidsangivelse	Måned og år
Anlægsbevilling forventes givet	Juni 2015
Anlægsprojektet forventes igangsat	Oktober 2015
Forventet ibrugtagningstidspunkt	August 2016-August 2018

Tekniske oplysninger

Risikovurdering

Flere af projekterne forudsætter frivilligt arbejde. Ved frivilligt arbejde er der altid en risiko for, at projekterne ikke får kontinuitet og forankring. Denne risiko forsøges løst ved, at der ansættes en koordinator, som sikrer løbende kontakt med og opbakning til de frivillige. Derudover imødekommes risikoen ved at inddrage lokale interessenter og aktører, der hvor projekterne gennemføres.

1) Fem byhaver i Fuglekvateret

Haven ved "Linjen" og ved Ansgar Kirke kan ved anlæggelsen støde på med forurenede jord. Der er taget højde for dette i tidsplanen og økonomien, og Teknik- og Miljøforvaltningen har god erfaring med håndtering af denne udfordring.

2) Storbyhaver på Bispebjerg Kirkegård og Vestre Kirkegård

Da det vil være første gang, at et projekt som dette er gennemført på en kirkegård, er der risiko for, at kirkegårdenes almindelige brugere vil blive stødt over den nye anvendelse. Dette kan potentielt forsinke processen. Dette søges løst ved at sikre den lokale forankring gennem lokaludvalg m.v.

3) Understøttelse af lokale, grønne initiativer

Ved anlæg af byhaver på privatejede arealer kan der potentielt opstå problemer med at få ejers endelige accept af et midlertidigt byhaveprojekt på arealet. Sandsynligheden vurderes ringe, da der er indhentet mundtligt forhåndsaccept. Der er samtidig taget højde for dette i tidsplanen.

Teknik- og Miljøforvaltningen har endnu kun få erfaringer med private tomter, der efter års funktion som storbyhaver skal bebygges. Dette kan potentielt skabe modstand og frustration lokalt. Teknik- og Miljøforvaltningen har indtil videre lagt vægt på at formidle kendskab til det faktum, at byhaverne kun er midlertidige. Dette vil der også blive lagt vægt på fortsat at gøre, for at minimere denne risiko.

4) Træplantninger

Der er endnu ikke udarbejdet detailprojekter for vejstrækningerne, og derfor er antallet af træer et skøn. Når de endelige projekteringer er færdige, kan det derfor vise sig, at forholdene på vejstrækningerne tillader færre træer. Bl.a. er de faktiske forhold vedrørende eksisterende ledninger i jorden ikke kendt på nuværende tidspunkt, og er der på dele af de udvalgte strækninger mange ledninger i jorden, vil der kunne plantes færre træer end først anslået. Antallet af nedlagte parkeringspladser er derfor ligeledes et skøn.

5) Begrønning af skolegårde

Der skal arbejdes tværfagligt mellem Teknik- og Miljøforvaltningen og Børne- og Ungdomsforvaltningen, hvilket kan medføre en risiko i forhold til tidsplanen. Da der er allerede er skabt kontakt mellem de relevante personer i forvaltningerne, vurderes risikoen at være minimeret.

Flere forvaltninger/udvalg

Da begrønning af skolegårde er et fælles projekt mellem Teknik- og Miljøforvaltningen og Børne- og Ungdomsforvaltningen, overføres midlerne til Børne- og Ungdomsforvaltningen. Dette vedrører selve anlæggelsen af skolegårdene og den efterfølgende drift.

Tabel 9. Fordeling mellem udvalg på styringsområde: Begrønning af skolegårde

Forvaltning (1.000 kr. – 2015 p/1)	Styringsområde	2014	2015	2016	2017	2018	I alt
Børne- og Ungdomsforvaltningen	Anlæg		3.000	5.000	5.000	2.000	15.000
Børne- og Ungdomsforvaltningen	Service			38	75	75	187,7

Tidligere afsatte midler

Der er tidligere afsat midler til første etape af projektet på Grøndalsvænget Skole, til en kvarterplan for Fuglekvarteret samt til en pulje til lokale, grønne initiativer.

Tabel 10. Tidligere afsatte midler på området: Fem byhaver i Fuglekvarteret

(1.000 kr. – løbende p/1)	2011	2012	2013	2014	2015	2016	2017
Kvarterplan for Fuglekvarteret, BR 07.02.2013, herunder "Det spiselige kvarter"				200	100	100	100
Kvarterplan for Fuglekvarteret, BR 07.02.2013, herunder "Grøn-			700				

dalsvænget Skole – Kvarterets landsbyskole?							
Afsatte midler i alt			700	200	100	100	100
<i>Heraf forbrugt</i>			<i>700</i>	<i>150</i>			

Tabel 10. Tidligere afsatte midler på området: Understøttelse af lokale, grønne initiativer

<i>(1.000 kr. – løbende p/l)</i>	2011	2012	2013	2014	2015	2016	2017
<i>Budgetaftale 2011</i>							
- 4 anlægsprojekter gøres grønnere i Sundholmskvarteret		5.000					
- Frivilligheds og partnerskabs- projekter i Sundholm-kvarterets områdeløft	1.000	2.500					
- Lokale grønne partnerskaber i samarbejde med byen	1.000	500					
Afsatte midler i alt	2.000	8.000					
<i>Heraf forbrugt</i>	<i>2.000</i>	<i>8.000</i>					



G6. Bilag I. Uddybende beskrivelser af forslagene

1) Fem byhaver i Fuglekvarteret



A. Dyrehold og væksthus på Grøndalsvængets Skole

Grøndalsvængets Skole og Områdefornyelse Fuglekvarteret vil åbne skolens udeareal, så kvarterets beboere inviteres ind og benytter arealet efter skoletid. Den langsigtede effekt forventes at være gensidig integration mellem skolen og lokalområdet – og dermed styrkes trygheden og sammenhængskraften i kvarteret.

I 2014 blev første fase af den nye byhave igangsat for skolens og områdefornyelsens midler samt et tilskud på 100.000 kr. fra Friluftsrådet. Projektet har vist sig at blive dyrere end forventet, og der ønskes derfor midler til færdiggørelse af byhaveprojekt, så det i tråd med den oprindelige plan bliver til en livlig landsbyhave med mere end blot plantekasser og nyt hegn. De ekstra midler skal anvendes til etablering af et væksthus samt opgradering og udvidelse af det nedslidte areal til dyrehold (lille hønsegård og fuglebur) samt lidt flere dyr. Disse skal indgå i skolens undervisning og bruges som udflugtsmål for lokale børnefamilier, børneinstitutioner m.v., som har udvist stor interesse for projektet. Desuden vil der blive etableret LAR-løsningsninger i form af regnvandsopsamling til vanding af byhaven.

Det ønskes 720.000 kr. i anlæg til projektets 2. fase, som bl.a. omfatter væksthus, dyrehold og LAR-løsninger. Grøndalsvængets Skole forestår driften herefter.

B. Etablering af midlertidig storbyhave på "Linjen"

Områdefornyelse Fuglekvarteret har midlertidigt overtaget brugsretten for arealet langs højbanen mellem Glentevej og Ørnevej i Fuglekvarteret.

Arealet er ejet af Københavns Kommune og har stået ubrugt hen, siden sporvognen blev sat ud af drift. En åbning og aktivering af arealet giver mulighed for et nyt mødested, øget tryghed til området og nye sociale netværk i Fuglekvarteret, a la Prags Boulevard på Amager.

Frem til evt. anlæg af cykelforbindelsen Grøndalsruten – som er en del af den eksisterende kommuneplan og var del af Cykelpakke VI – ønskes arealet anvendt til midlertidige aktiviteter. Realdania har finansieret et midlertidigt projekt, hvor Bureau DeTours etablerer åbne værksteder i containere og Københavns Erhvervsservice har overdraget en iværksættermobil til Linjen. Anlægget på Linjen vil have en levetid på minimum to år, idet der ikke er finansiering til denne del af Grøndalsruten på nuværende tidspunkt. Der skal i forbindelse med Metrobyggeriet laves en helhedsplan for hele Nørrebrostations-området, hvor Linjen også kan indtænkes.

Det midlertidige anlæg er budgetteret til 1.710.000 kr., hvoraf 1.470.000 kr. er anlæg og 240.000 kr. er service. Anlægsudgifterne fordeler sig således, at 1.330.000 kr. anvendes til anlæg af selve byhaven. 140.000 kr. anvendes som indtægtskompensation til Teknik- og Miljøforvaltningen som følge af, at lejemålet Glentevej 2 må opsiges i en 2-årig periode (medio 2015 til medio 2017). De 240.000 kr. til serviceudgifter skal anvendes til renhold, el og vand m.m. (120.000 kr. pr. år i to år fra medio 2015 til medio 2017).

C. Etablering af byhave ved Ansgar Kirke

Ansgar Kirke er centralt placeret i Fuglekvarteret og har et uudnyttet grønt areal, som kirken og Områdefornyelsen ønsker at aktivere. Arealet har potentiale til at blive et nyt samlingssted i kvarteret. Områdefornyelsen har i 2014 i samarbejde med Hans Knudsens Institut og Bybi etableret en bigård på arealet.

Ønsket er at etablere en permanent byhave på arealet og dermed åbne det private område for offentligheden. Byhaven indrettes, så den giver mulighed for ro og fordybelse, der kan appellere til andre målgrupper end de mere aktivitetsstyrede byrum. Der etableres en ny hæk og der arbejdes med beplantning, som retter sig mod flere sanser, herunder dufte og farver. Projektet vil desuden aktivere og begrønne kantzoner omkring bygningen, så de indbyder til ophold og møder.

Der ønskes 616.000 kr. i anlæg til beplantning, opbrydning af hård belægning, reetablering af hæk, siddemøbler samt begrønning af kantzoner omkring bygningen m.m. Kirken forestår driften af byhaven i samarbejde med lokale frivillige.

D. Etablering af to byhaver i boligforeninger

Gennem etableringen af to byhaver ønsker Områdefornyelsen i samarbejde med boligforeningerne at styrke den sociale sammenhængskraft i og medejerskabet til kvarteret.

Projektet skal gennem spiselige afgrøder vise den korteste vej ”fra jord til bord” og dermed vise potentialet i nærproduktion af fødevarer. Idet boligforeningerne motiveres til at danne fælles haver i deres for- og gårdhaver, bliver det muligt for københavnere at opleve, hvordan jorden kan dyrkes – også i byen. Desuden forbedres bymiljøet og folkesundheden ved at udsatte grupper i kvarteret får billig adgang til grønne og sunde fødevarer. De to byhaver skal således også fungere som eksempelprojekter for resten af byen.

Bestyrelserne i to andelsforeninger med åbne gårde har udtrykt interesse i et samarbejde om byhaverne. Det er således forventningen, at de efterfølgende overtager driften af haverne.

Der er behov for en koordinator til at sikre kvaliteten af byhaveprojekterne samt til indledende støtte og kompetenceudvikling af de frivillige. Projektets samlede budget er 1.160.000 kr. Der ønskes imidlertid kun 660.000 kr. i anlæg til koordinering og indledende støtte til kompetenceudvikling af de frivillige samt jordprøver, beplantning, siddemøbler m.v. De resterende 500.000 kr. til realisering af byhaverne er allerede afsat i Områdefornyelsen og anvendes bl.a. til pilotprojekter med henblik på afklaring af bedst mulige placering af byhaverne, mobilisering af frivillige, ”spireworkshops” m.m.

2) Storbyhaver på Vestre Kirkegård og Bispebjerg Kirkegård

Projektets formål er at styrke den frivillige indsats i de udsatte områder og på samme tid skabe bedre grønne arealer i områderne, større tryghed og fællesskab til gavn for beboernes livskvalitet, sundhed og tryghed. Fra lignende projekter er Teknik- og Miljøforvaltningens erfaring, at sådanne haver tiltrækker folk i alle aldre, både småbørnsfamilier, studerende, pensionister og borgere af forskellige nationaliteter. I haverne opstår der et rum, hvor der er plads til og interesse for at hjælpe hinanden og sammen få tingene til at gro. Dette skaber fællesskab og tryghed i lokalområdet.

Projektet gennemføres som brugerdrevne eksperimenter i et tæt samarbejde med frivillige og beboere, ligesom helhedsplaner og de berørte boligselskaber vil blive inddraget.

Storbyhaverne vil blive etableret i randzonen på udvalgte dele af Vestre Kirkegård og Bispebjerg Kirkegård, hvor der ikke er aktive begravningspladser. Adgang til storbyhaverne vil foregå via de eksisterende indgange og på kirkegårdenes eksisterende stier.

I budgettet indgår følgende:

- Etablering af bede med kanter og jord samt etablering af arealet
- Levering af planter
- Etablering af siddepladser/bænke i tilknytning til bedene
- Levering og opsætning af affaldscontainere
- Regnvandsopsamling til vanding af planterne i haverne
- Tilknytning af frivillighedskoordinator

Storbyhaverne skal etableres med respekt for de kirkegårde, de etableres på. Det er således vigtigt, at kirkegårdenes traditionelle brugere ikke føler sig stødt over den nye type anvendelse.

3) Understøttelse af lokale, grønne initiativer

Byhaver

Teknik- og Miljøforvaltningen foreslår, at der fokuseres på at understøtte grønne initiativer i udsatte byområder. Projekterne kan blive til i samarbejde med lokale indsats, f.eks. områdefornyelsesprojekter, lokaludvalg, skoler, institutioner, sociale boligforeninger, private grundejere, lokale beboere og foreninger, som derved skaber sociale fællesskaber og ejerskab samt et lokalt sammenhold.

Frivillig naturpleje

Teknik- og Miljøforvaltningen foreslår, at der også ydes tilskud til frivillige initiativer som græsningslaug, bilaug, naturplejelaug og lignende.

4) Træplantninger

Teknik- og Miljøforvaltningen foreslår, at der plantes flere træer i København. Ønsket omhandler følgende initiativer:

- Screening
- Renovering af træplantninger
- Nyplantninger

Screening

For at skabe et grundlag for en generel træplantningsstrategi i byen foreslår Teknik- og Miljøforvaltningen, at der med start i 2015 foretages en screening med henblik på at afdække, hvor der i parker, grønne områder og på vejstrækninger med fordel kan plantes træer. Screeningen vil omfatte indhentning af ønsker og synspunkter fra lokaludvalg og lokale interessenter, en faglig vurdering af vækstforhold og trafik samt en vurdering af de økonomiske konsekvenser, både i forhold til anlæg og drift af træplantningerne. Det vil desuden være relevant at undersøge, hvor i byen der med fordel kan plantes træer i 10-meterzonen. Omkostningerne til screeningen vil beløbe sig til 1 mio. kr. for alle bydele, med start i brokvartererne. Teknik- og Miljøforvaltningen ønsker således at lave en screening, som kombinerer faglige hensyn med borgernes ønsker. Der foreligger ikke på nuværende tidspunkt det overblik, som skal gøre det muligt at gå systematisk til værks med begrønning af byen.

Teknik- og Miljøforvaltningen kan dog allerede på nuværende tidspunkt pege på nogle vejstrækninger, hvor der med fordel kan plantes nye træer eller udskiftes eksisterende træer i dårlig trivsel. Disse træplantninger kan godt gennemføres uden screeningen. Screeningen vil på sigt gøre det lettere at plante træer, da ønskede placeringer allerede vil være kortlagte.

Renovering af træplantninger

Flere steder i byen har den eksisterende træplantning en så høj alder og dårlig kvalitet – på grund af trafik og saltning – at træerne bør udskiftes

samtidig med, at plantehullerne udvides og der etableres rodvenlige belægninger.

Teknik- og Miljøforvaltningen foreslår, at der udskiftes træer på Borups Allé (mellem Jagtvej og Bispeengbuen), på Åboulevarden (mellem Søerne og Brohusgade) samt på Apollovej i Vanløse. Teknik- og Miljøforvaltningen skønner på nuværende tidspunkt, at der kan udskiftes i alt ca. 169 træer. Det endelige antal vil dog først ligge fast i forbindelse med projekteringen.

Nyplantninger

På Islands Brygge vurderer Teknik- og Miljøforvaltningen, at der kan plantes ca. 20 træer. Det vil ske ved at omlægge gaderummet og placere træerne indenfor 10-meterzonen op til gadehjørner. 10-meterzonen er den zone fra et gadehjørne, som i henhold til lovgivningen skal holdes fri for parkering af hensyn til oversigtsforhold. På Islands Brygge er trafikmængden og antallet af cyklister så lav og fortovene så brede, at det vurderes muligt at lave et forsøg her. Ved at vælge denne model i forhold til træplantningen, nedlægges der således ikke parkeringspladser på Islands Brygge.

5) Begrønning af skolegårde

Skolegårdene er udvalgt i samarbejde med Børne- og Ungdomsforvaltningen ud fra følgende kriterier:

- Skoler der i forvejen har planlagt at omdanne deres skolegård
- Skoler der ligger i bydele, hvor andelen af grønne arealer pr. indbygger er lav.
- Skoler der ligger i bydele med områdefornyelser eller boligsociale helhedsplaner

Blandt de skoler, der umiddelbart ligger inden for ovenstående kriterier, er Blågårds Skole, Nørre Fælled Skole, Vigerslev Allé Skole, Peder Lykes Skole, Langelinie Skole og Ellebjerg Skole. Den endelige udvælgelse af skoler skal dog gennemgås nøjere med Børne- og Ungdomsforvaltningen og de berørte skoler.

Initiativet understøtter Miljømetropolens målsætninger om at forbedre adgangen til grønne arealer og om at få københavnere til at opholde sig længere tid i byens parker og naturområder. Derudover kan skolegårdene komme til at spille en vigtig rolle i forhold til realisering af kommunens strategi for biologisk mangfoldighed, ”Plads til Naturen”, hvor målet er at øge den biologiske mangfoldighed i København. Endelig indgår grønne områder i Klimatilpasning- og skybrudsplanerne. I Kommuneplanstrategi 2014 peges der på nødvendigheden af dobbeltudnyttelse af arealer, hvis kommunen skal kunne opretholde de nuværende servicemål i forhold til fremtidens københavnere.

Ved at åbne og begrønne udvalgte skolegårde i de bydele, hvor der er mest pres på de grønne arealer, løftes kvaliteten af de valgte skolegårde til glæde for skolebørnene, beboerne i nærområdet sikres bedre adgang til

lokale grønne områder og sociale mødesteder samtidigt med at miljøet forbedres med bl.a. gode muligheder for lokal håndtering af regnvand.

Der findes flere eksempler på skoler, der med fordel har åbnet skolegårde op til lokalområdet. På Amager Fælled Skole arbejdes der allerede med en omdannelse af skolegården, der i fremtiden vil fungere som aktivitets- og læringsrum i skoletiden, og som bypark, der er åben mod lokalsamfundet efter skoletid. På Guldberg Skole og Oehlenschlägersgade Skole inddrages nærliggende byrum til skolegård i skoletiden. Desuden har Husum Skole åbnet skolegården op i forbindelse med områdefornyelsen.

Børne- og Ungdomsforvaltningen arbejder i øjeblikket på at udbrede idéen om åbne skolegårde, da der har vist sig et stort ønske om dette fra både skoler og Børne- og Ungdomsudvalget.

Arbejdet med åbne skolegårde vil betyde et samarbejde mellem flere forvaltninger og skolerne, både i forhold til udvikling af modellen, anlæg af skolegårde og driften af dem. I forhold til drift er det afgørende, at der skabes sikkerhed for, at skolegården er ren og funktionsdygtig hver morgen, inden skolebørnene møder i skole.



G7. Åbning af Vestre Kirkegård og Bispebjerg Kirkegård

4. april 2014

Sagsbehandler
Annemette Fredslund Aagaard



Eksekveringsparat?

	JA / NEJ
Udvalgsbehandlet (TMU)	Nej
Kan igangsættes uden yderligere udvalgsbehandling	Nej

Baggrund

De store kommunale kirkegårde i København har plads i overskud. Dette skyldes, at 95 % af københavnernes, der bliver begravet, i dag bliver brændt og nedsat i urner, som fylder mindre end kister. En brugeranalyse viser, at københavnernes opfatter kirkegårdene som afsøndrede fra lokalområdet – kirkegården er et ”skjult” sted, som man selv skal opdage.

Vestre Kirkegård og Bispebjerg Kirkegård ligger i udsatte byområder med skoler, gymnasier, daginstitutioner og plejehjem som naboer. Ved at åbne de to kirkegårde op, vil der kunne skabes en positiv effekt på byområdernes udvikling og til københavnernes generelt.

Indhold

Teknik- og Miljøforvaltningen foreslår en række ændringer af Vestre Kirkegård og Bispebjerg Kirkegård. Disse ændringer vil ske indenfor rammer af den kirkelovgivning, der regulerer kirkegårdene, og i respekt for kirkegårdsbrugerne.

Vestre Kirkegård

Nye indgange

- Ny indgang langs Sjælør Boulevard samt stiforbindelse overfor Københavns Åbne Gymnasium (2 mio. kr.).
- To nye indgange i hegnet ved Baunehøj overfor boligbebyggelsen ved Johan Kellersvej (0,2 mio. kr.).
- Ny indgang fra Sydbanestien til Frugtplantagen (0,1 mio. kr.).

Nye pladser ved eksisterende indgange

- Fornyelse af eksisterende indgang samt etablering af plads på hjørnet af Sjælør Boulevard og Vigerslev Allé (8 mio. kr.).
- Fornyelse af eksisterende indgang, opholdssted midt for Sjælør Boulevard samt ny plantning langs Sjælør Boulevard (10 mio. kr.).
- Fornyelse af eksisterende indgang samt etablering af plads på hjørnet af Sjælør Boulevard og Sydbanestien (5 mio. kr.).

Nye funktioner

- Etablering af æbleplantage, storbyhaver samt skolehaver til læringsformål i kirkegårdens sydlige ende samt allé-struktur med forbindelse til Sydbanestien, i alt ca. 2.500 m² (4,5 mio. kr.). *(Der bedes også om midler til dette projekt i budgetnotatet G6. Grønne fællesskaber)*
- Naturlegeplads (2,5 mio. kr.).
- Fire sundhedspladser med elementer til udstrækning og træning (4 mio. kr.).

Bispebjerg Kirkegård

Nye indgange og nye pladser

- Etablering af ny hjørneindgang ved Skoleholdervej/ Frederiksborgvej samt etablering af plads bag muren (7 mio. kr.).
- Etablering af ny indgang ved Degnestavnen samt etablering af plads bag muren (2 mio. kr.).
- Transparente glaspartier i muren langs Skoleholdervej og Frederiksborgvej (1 mio. kr.).

Istandsættelse af eksisterende funktioner

- Fornyelse af eksisterende indgang overfor Gravervænget samt etablering af plads bag muren (2 mio. kr.).
- Fornyelse af eksisterende indgange i hegn samt nye låger og hegn (4 mio. kr.).
- Renovering og sikring af muren, hvor den er i dårlig stand (2,5 mio. kr.).

Nye funktioner

- Storbyhave ved Skoleholdervej (1 mio. kr.).
- To sundhedspladser med elementer til udstrækning m.v. (2 mio. kr.). *(Der bedes også om midler til dette projekt i budgetnotatet G6. Grønne fællesskaber)*
- Etablering af småbørnsnaturlegeplads i kirkegårdens sydlige del mod Skoleholdervej (1,5 mio. kr.).

Overordnede målsætninger og effekter

Målet er, at åbne Vestre Kirkegård og Bispebjerg Kirkegård op for omverdenen og dermed styrke byens fællesskaber under hensyntagen til kirkegårdenes primære rolle som begravelsespladser. Ønsket er at skabe bedre forbindelser igennem kirkegårdene og invitere københavnere indenfor, og lade dem opleve de kvaliteter, som findes her. Derudover er ønsket at give plads til nye funktioner og udfoldelsesmuligheder, der komplementerer kirkegårdenes værdier og tilfører nyt identitetsskabende indhold til glæde for fællesskabet.

Tabel 3. Oversigt over aktiviteter og afledt effekt

Del(aktivitet)	Afledt effekt
Vestre Kirkegård - Nye indgange	Bedre forbindelser igennem kirkegården samt mere åben og inviterende adgang til arealerne.
Vestre Kirkegård - Nye pladser ved eksisterende indgange	Bedre sammenhæng mellem kirkegården og lokalområdet.
Vestre Kirkegård - Nye funktioner	Forbedret social interaktion, livskvalitet, øget

	tryghed og sundhed for lokale brugere. Flere og nye brugere ind på kirkegårdene, så arealerne kan være til glæde for flere.
Bispebjerg Kirkegård - Nye indgange og nye pladser	Bedre forbindelser igennem kirkegården og forbedret sammenhæng mellem kirkegården og lokalområdet. Mere åben og inviterende adgang til arealerne.
Bispebjerg Kirkegård - Istandsættelse af eksisterende funktioner	Forskønnelse samt forbedrede forbindelser og sammenhæng mellem kirkegården og lokaleområdet.
Bispebjerg Kirkegård - Nye funktioner	Forbedret social interaktion, livskvalitet, øget tryghed og sundhed for lokale brugere. Flere og nye brugere ind på kirkegårdene, så arealerne kan være til glæde for flere.
Beskæftigelseseffekt (59,3 mio. kr.)	71,2 årsværk.

Note: Beskæftigelseseffekten er beregnet med udgangspunkt i Københavns Kommunes definition, hvor 1 mio. kr. investeret i anlæg resulterer i 1,2 årsværk.

Bydele

Projektet vedrører Vesterbro/Kgs. Enghave og Bispebjerg.

Økonomi

Projektet har estimerede anlægsudgifter på 59,3 mio. kr. Der skal som en konsekvens af projektet tilføres øgede driftsudgifter fra 2017 og frem, idet projektet omhandler nye åbninger, nye pladser samt nye funktioner på kirkegårdene, som skal drives og vedligeholdes.

Tabel 1. Anlægsudgifter og evt. afledte serviceudgifter

(1.000 kr. – 2015 p/1)	2014	2015	2016	2017	2018	I alt	*
<i>Anlæg</i>							
<i>Vestre Kirkegård - Nye indgange</i>							
- Projektering		200				200	200*
- Anlæg			2.100			2.100	
<i>Vestre Kirkegård - Nye pladser</i>							
- Projektering		800	700			1.500	800*
- Anlæg			5.000	9.000	7.500	21.500	
<i>Vestre Kirkegård - Nye funktioner</i>							
- Projektering		800				800	800*
- Anlæg			5.700	4.500		10.200	
<i>Bispebjerg Kirkegård - Nye indgange</i>							
- Projektering		800				800	800*
- Anlæg			2.800	6.400		9.200	
<i>Bispebjerg Kirkegård - Renoveringer</i>							
- Projektering		600				600	600*
- Anlæg			7.900			7.900	
<i>Bispebjerg Kirkegård - Nye funktioner</i>							
- Projektering		500				500	500*
- Anlæg			4.000			4.000	
Anlægsudgifter i alt		3.700	28.200	19.900	7.500	59.300	3.700*
<i>Afledte serviceudgifter</i>							
- Vedligehold og drift				2.600	4.700	7.300	
Afledte serviceudgifter i alt				2.600	4.700	7.300	

Tabel 2. Tidsangivelse

Tidsangivelse	Måned og år
Anlægsbevilling forventes givet	April 2015
Anlægsprojektet forventes igangsat	April 2016
Forventet ibrugtagningstidspunkt	Mellem ultimo 2016 – ultimo 2018

Tekniske oplysninger

Risikovurdering

Da det er nyt at arbejde med åbning og introduktion af nye aktiviteter på kirkegårdene, ligger der en vis risiko i forhold til eksempelvis pårørendes oplevelse af dette. Teknik- og Miljøforvaltningen arbejder netop nu med udarbejdelsen af udviklingsplaner for de to kirkegårde, hvor lokale interessenter og pårørende involveres i planerne. Eventuelle reaktioner fra interessenterne kan dog finde sted, hvilket kan påvirke tidsplanen. Dette vil der blive taget højde for i tidsplanlægningen.

Der har den seneste tid været en del opmærksomhed på flytning af grave i forbindelse med anlægsprojekter. I forbindelse med udarbejdelsen af nærværende projekter har Teknik- og Miljøforvaltningen haft fokus på at finde arealer med så få aktive gravsteder som muligt.

Æbleplantage og storbyhaver på både Vestre Kirkegård og Bispebjerg Kirkegård etableres på arealer, hvor der tidligere har været begravelsesplads, men uden at komme ned i gravstederne, som er mindst 80 cm under terræn. Indgangene langs Sjelør Boulevard etableres i områder, hvor der ikke har været begravelsesplads. De tre indgange langs Skoleholdervej med pladسدannelse inden for muren kan betyde flytning af et begrænset antal nedlagte gravsteder.

Når der arbejdes på kirkegårde skal der tages særligt hensyn til jordhåndteringen. Bl.a. skal jorden soldes og der kan være en mindre risiko for jordforurening, som også skal håndteres. Er der meget jord, der skal håndteres i projekterne, kan det give en usikkerhed i forhold til økonomien i det enkelte projekt. Det er en risiko, det er vigtigt at være opmærksom på og håndtere i det videre arbejde med projekterne, for at undgå ubehagelige overraskelser, når selve anlægsarbejdet begynder.

Tidligere afsatte midler

Der er ikke tidligere givet midler til formålet.



G8. Kraftsværksparken



23. april 2014

Sagsbehandler
Lars Korn

Eksekveringsparat?

	JA / NEJ
Udvalgsbehandlet (TMU)	Nej
Kan igangsættes uden yderligere udvalgsbehandling	Nej

Baggrund

En offentlig park på Enghave Brygge indgår i helhedsplanen for Sydhavnen, hvor byudvikling af Enghave Brygge udgør det sidste led. I lokalplanen for Enghave Brygge fremgår det, at en del af friarealet til de planlagte boliger på By & Havns areal indrettes som et offentligt tilgængeligt og grønt område ved H.C. Ørstedværket på ca. 7.600 m². Området kan udvides til 15.100 m², hvis et tilstødende areal (det tidligere Siloareal), der er ejet af By & Havn erhverves af Københavns Kommune.

Indhold

Kraftsværksparken foreslås etableret som en park, hvor det tidligere industriområde bruges som aktiv del i parken. Idéen er at lade kulturhistorie, viden, natur og sportsaktiviteter spille sammen på en ny måde.

Det fungerende H.C. Ørstedværks bygningsmasse, der i 2007 blev udpeget som nationalt industriminde, vil være et omdrejningspunkt i parken. De eksisterende bygninger og strukturer på området vil kunne genanvendes til nye formål, ligesom Belvederekanalen og områdets store træer kan indgå som vigtige elementer.

I området findes ligeledes teknologimuseet DieselHouse, hvor verdens engang største dieselmotor er udstillet. Det er tanken at udnytte potentialet i museet og i samspil med det nærliggende Aalborg Universitet og lokale virksomheder at opbygge et videns- og læringsmiljø inspireret af aktiviteterne på eksempelvis Experimentarium.

I Danmark vil det være en ny måde at formidle vores kulturhistorie, hvor historien bliver en aktiv del af københavnernes hverdagsliv. Inspirationen er hentet fra High Line Park i New York og Emscher Park i Ruhrdistriktet, hvor man i New York har udnyttet en jernbanekonstruktion til park og i Ruhrdistriktet ladet natur og kulturinstitutioner indtage gamle industrieanlæg.

Teknik- og Miljøforvaltningen har indsendt en ansøgning til Nordeafonden om finansiering af udgifter udover de kommunale udgifter til en basispark. Københavns Kommune vil modtage svar på ansøgningen ultimo 2014.

Overordnede målsætninger og effekter

Anlæg af en park i det nye byudviklingsområde Enghave Brygge vil give adgang til større grønne områder for blandt andet borgerne på Vesterbro. En stor grøn park – tæt på centrum og ned til vandet – vil trække besøgende fra store dele af byen. Anlæg af en park vil desuden medvirke til at skabe større sammenhæng mellem det nye bykvarter i Sydhavnen og bydelene Vesterbro/Kgs. Enghave og herved understøtte målet om en sammenhængende by.

Tabel 1. Oversigt over aktiviteter og afledt effekt

(Del)aktivitet	Afledt effekt
Enghave Brygge, Kgs Enghave og Vesterbro	Borgere vil få adgang til større grønt området og bedre adgang til havnen
Enghave Brygge, Kgs Enghave og Vesterbro	Større sammenhæng mellem Sydhavnen og bydelene Vesterbro/Kgs. Enghave
Beskæftigelseseffekt	
- Basispark (26 mio. kr.)	31,2 årsværk
- Basispark og tematiseret park (38 mio. kr.)	45,6 årsværk

Note: Beskæftigelseseffekten er beregnet med udgangspunkt i Københavns Kommunes definition, hvor 1 mio. kr. investeret i anlæg resulterer i 1,2 årsværk.

Bydele

Projektet vedrører Vesterbro/Kgs. Enghave.

Økonomi

Etableringen af en basispark har estimerede anlægsudgifter på i alt 26,0 mio. kr. I anlægsudgifterne er der inkluderet midler til en 11-mandskunstgræsbane. Opgraderingen af basisparken til en tematiseret park er estimeret til yderligere 12 mio. kr., dvs. i alt 38,0 mio. kr.

Derudover skal der også afsættes midler til køb af arealerne, hvor den endelige pris skal fastsættes i forhandlinger med grundejerne

Da basisparken eller en tematiseret park er en ny kommunal park, skal der som en konsekvens af projektet tilføres øgede driftsudgifter fra 2019 og frem. Udgifterne vil årligt være 0,5 mio. kr. til drift og vedligehold af parken og 0,2 mio. kr. til kunstgræsbanen.

Tabel 2. Anlægsudgifter og evt. afledte serviceudgifter

(1.000 kr. – 2015 p/1)	2015	2016	2017	2018	2019	I alt	*
<i>Anlæg – Basispark</i>							
- Forprojektering	500					500	500*
- Grundkøb						-	
- Anlæg basispark			7.500	8.500		16.000	
- Kunstgræsbane				9.500		9.500	
Anlægsudgifter i alt (basispark inkl. kunstgræsbane)	500		7.500	18.000		26.000	500*
<i>Anlæg – Tematiseret park</i>							
- Projektering af tematisering		2.000				2.000	
- Anlæg tematiseret park			4.000	6.000		10.000	
Anlægsudgifter i alt (basispark og tematiseret)	500	2.000	11.500	24.000		38.000	500*

<i>Afledte serviceudgifter</i>							
- Vedligehold og drift					500	500	
- Drift af kunstgræsbane					200	200	
Afledte serviceudgifter i alt					700	700	

Tidsplanen er udformet for at sikre en koordinering med By & Havn om anlæg af parken og en arkitektonisk helhed i udformningen.

Tabel 3. Tidsangivelse

Tidsangivelse	Måned og år
Anlægsbevilling forventes givet	Februar 2016
Anlægsprojektet forventes igangsat	April 2017
Forventet ibrugtagningstidspunkt	December 2018

Basispark

Det tidligere siloområdes areal er ca. 7.500 m². En basispark på området, som er en park uden særlige teknisk anlæg, vil omfatte græsplæner, grusstier, en mindre standardlegeplads, bænke og affaldskurve samt træbeplantning og busketter, men ikke større blomsterbede. En basispark vil svare til størstedelen af Valbyparken eller Vigerslevparken.

Opgradering til tematiseret park

Det foreslås, at basisparken opgraderes til en tematiseret park, hvor de industrielle spor fastholdes, og et videns- og læringsmiljø indarbejdes i parken.

11-mands-kunstgræsbane

Størstedelen af arealet, hvor siloerne tidligere lå, er ejet af By & Havn og udlejet til DONG. Det indgår i By & Havns aftale med DONG, at arealet skal afleveres ryddet, når DONGs anvendelse ophører. Arealet kan anvendes til etablering af pladskrævende aktiviteter, såsom mindre baner til boldspil m.v.

Med vedtagelsen af lokalplan for Enghave Brygge blev der vedtaget et ændringsforslag om, at der skal placeres en 11-mands fodboldbane i området. Det estimeres, at anlæg af en 11-mands-kunstgræsbane på det tidligere silo-areal kan indeholdes i budgettet for basispark. Af hensyn til muligheder for øvrige parkaktiviteter kan det være nødvendigt at anlægge banen i en mindre størrelse end de mål, der officielt er godkendt til klubfodbold.

For så vidt angår parkens tilstødende arealer langs den planlagte boligbebyggelse mod øst gælder det, at der er indgået en ”byudviklingsaftale” med grundejerne på Enghave Brygge. Af aftalen fremgår det, at såfremt Københavns Kommune inden 2016 har opnået rådighed over og har finansiering på plads til anlæg af park af en væsentlig størrelse på arealerne ved H.C. Ørstedværket (siloområdet) fjernes hegn mellem parken og de tilstødende friarealer og der indgås en aftale mellem de to ejere (Københavns Kommune og By & Havn) om tilpasning i udformning, og om

driftsforhold. Det er intentionen, at de to arealer tilsammen fremstår som en helhed med høj rekreativ kvalitet.

På lang sigt vil der ligeledes være muligheder for yderligere udvidelse af parken på DONG's areal

Tekniske oplysninger

Risikovurdering

Projektet risikerer udskydelse, såfremt omlægning af energiforsyning til H.C. Ørstedværket mod forventning ikke har fundet sted i 2016.

Projektet er på nuværende tidspunkt beskrevet på et overordnet niveau og dermed er projektets økonomi også behæftet med en vis usikkerhed.

Projektet forudsætter endvidere, at grunden afleveres oprenset, hvilket kræver en konkret aftale med DONG, hvor de konkrete krav til oprensningen fremgår, så der efterfølgende kan etableres en park på arealet. Såfremt der registreres en forurening, som de nuværende lejere ikke kan stilles til ansvar for, er der en mindre risiko for, at yderligere jordoprensning kan blive nødvendig, hvilket vil skulle bæres af projektets økonomi. Dette giver en usikkerhed i forhold til projektets økonomi, og der er derfor indarbejdet en mindre forøgelse med henblik på uforudsete udgifter.

Projektet forudsætter endelig, at Københavns Kommune opnår rådighed over arealet, der i dag ejes af By & Havn, og at der kan opnås enighed om prisen. Der er i dette budgetnotat afsat et estimeret beløb til grundkøbet.

Hvis det besluttes at indarbejde en kunstgræsbane til fodbold, vil projektet blive udarbejdet af Teknik- og Miljøforvaltningen med inddragelse af Kultur- og Fritidsudvalget.

Tidligere afsatte midler

Der er ikke tidligere givet midler til formålet.



G9. Færdiggørelse af Husumparken

23. april 2014

Sagsbehandler
Julie Rosted



Eksekveringsparat?

	JA / NEJ
Udvalgsbehandlet (TMU)	Nej
Kan igangsættes uden yderligere udvalgsbehandling	Ja

Baggrund

I overførselssagen 2011-2012 blev der afsat 10 mio. kr. til etablering af en 11-mands kunstgræsbane og bevægelsesområder i Husumparken. Heraf er de 7 mio. kr. disponeret til anlæg af kunstgræsbane, og de 3 mio. kr. disponeret til anlæg af bevægelsesområder.

For at bevægelsesområderne og den øvrige park kommer til at fremstå ligeså tidssvarende som den kommende kunstgræsbane, er der brug for en yderligere opgradering af projektet. Derved vil parken fremstå som en totalrenoveret, attraktiv park for både fodboldspillere, motionister og øvrige brugere af parken.

Husumparken er fredet og der afventes i øjeblikket svar fra Fredningsnævnet på dispensationsansøgning for anlæg af kunstgræsbane. Projektforslag for bevægelsesområder er færdigtegnet, men for at det samlede foreslåede projekt kan blive en realitet, kræves yderligere midler.

Friluftsrådet og Danmarks Naturfredningsforening har påpeget ønske om flere rekreative funktioner i parken, så der bliver bedre mulighed for leg og bevægelse ud over fodbold, som parken primært anvendes til i dag. Opgraderingen af projektet vil imødekomme disse ønsker.

Indhold

Teknik- og Miljøforvaltningen foreslår derfor, at Husumparken opgraderes til glæde for en meget bred målgruppe af lokalområdets borgere. Med det samlede projekt sikres det, at der skabes et bredt udvalg af aktivitets- og opholdsmuligheder i parken, som vil kunne optimere fodboldspillerens træningsmuligheder, give et varieret udbud af lege og aktivitetsrum for lokalområdets børn og unge og attraktive opholdsrum og stisystemer for voksne og ældre.

Bevægelsesområderne indeholder følgende nye elementer:

- Ny belægning på stier, der øger tilgængeligheden for parkens besøgende
- Over 70 nye træer og yderligere beplantning, der øger biodiversiteten
- Nyt aktivitetsrum med fitness og træningsredskaber
- Ny løbehjulsbane til brug for de mange børn og unge, der dagligt krydser parken mellem skole og institution
- Nye opholdsrum med mulighed for f.eks. picnic
- Renovering af kantzoner til gavn for parkens omkringliggende boligejendomme
- Opgradering af eksisterende parkbelysning, der sikrer øget tryghed for de besøgende

Projektet er baseret på en omfattende borgerinddragelsesproces, og der er stor lokal opbakning til projektet fra såvel idrætsklub, beboere, institutioner som borgene omkring parken generelt.

Overordnede målsætninger og effekter

Færdiggørelse af Husumparken skriver sig ind i flere af Københavns Kommunes politikker og målsætninger, der handler om øget sammenhængskraft i København og løft af udsatte byområder samt øget sundhed via motion og livskvalitet.

Tabel 1. Oversigt over aktiviteter og afledt effekt

(Del)aktivitet	Afledt effekt
Flere opholds- og aktivitetsrum	Bedre mulighed for fysisk udfoldelse for lokalområdets borgere
Helhedsorienteret renovering af parken	Øget livskvalitet for lokalområdets borgere
Opgradering af eksisterende parkbelysning	Øget tryghed
Beskæftigelseseffekt (3 mio. kr.)	3,6 årsværk

Note: Beskæftigelseseffekten er beregnet med udgangspunkt i Københavns Kommunes definition, hvor 1 mio. kr. investeret i anlæg resulterer i 1,2 årsværk.

Bydele

Projektet vedrører Brønshøj/Husum.

Økonomi

Projektet har estimerede anlægsudgifter på 3 mio. kr. Der skal som en konsekvens af projektet tilføres øgede driftsudgifter fra 2016 og frem, idet projektet indeholder elementer, der kræver mere drift end de eksisterende områder i parken.

Tabel 2. Anlægsudgifter og evt. afledte serviceudgifter

<i>(1.000 kr. – 2015 p/1)</i>	2014	2015	2016	2017	2018	I alt	*
<i>Anlæg</i>							
- Projektering		300				300	300*
- Udførelse		2.700				2.700	2.700*
Anlægsudgifter i alt		3.000				3.000	3.000*
<i>Afledte serviceudgifter</i>							
- Vedligehold og drift			40	40	40	120	
Afledte serviceudgifter i alt			40	40	40	120	

Tabel 3. Tidsangivelse

Tidsangivelse	Måned og år
Anlægsbevilling forventes givet	Januar 2015
Anlægsprojektet forventes igangsat	Februar 2015
Forventet ibrugtagningstidspunkt	Oktober 2015

Tekniske oplysninger

Risikovurdering

Projektet vurderes at have en minimal risiko, da der er tale om simple anlægsarbejder i mindre skala.

I forhold til tidsplanen er der en middel risiko for, at projektet forsinkes eller må revideres, da det kræver dispensation fra Fredningsnævnet af to omgange. Her er anlæggelsen af kunstgræs den første del og de yderligere parkelementer, der fremgår af dette budgetønske, anden del.

Først del, dispensation til kunstgræs, blev givet den 29. april 2014. Den næste dispensation søges ultimo juni 2014. De grønne organisationer, der er høringsberettigede i forhold til fredningsdispensationen, har udtrykt opbakning til denne del af projektet, hvorfor Teknik- og Miljøforvaltningen forventer en dispensation.

Tidligere afsatte midler

Der er i overførselssagen 2011-2012 afsat 10 mio. kr. til etablering af en 11-mands kunstgræsbane og bevægelsesområder i Husumparken.

Tabel 4. Tidligere afsatte midler på området

<i>(1.000 kr. – løbende p/1)</i>	2011	2012	2013	2014	2015	2016	2017
Overførselssagen for 2011 til 2012		10.000					
Afsatte midler i alt		10.000					
<i>Heraf forbrugt</i>		10.000*					

Note: * Alle midlerne er disponeret



G12. Elmegade – Bedre fremkommelighed og byrum for cykling og gang

7. april 2014

Sagsbehandler
Klaus Grimar



Visualisering af Elmegade efter omlægning

Eksekveringsparat?

	JA /NEJ
Udvalgsbehandlet (TMU)	Nej
Kan igangsættes uden yderligere udvalgsbehandling	Nej

Baggrund

Elmegade blev i 2009, som følge af Nørrebrogade-projektet, omlagt som et midlertidigt trafikforsøg. Dette trafikforsøg indeholder en ensrettet vej med modstrømscykelbane og med bredere fortove samt flytning af A-bus til Fælledvej. Efter omlægningen er Elmegades potentiale som handels- og cafégade blevet styrket, og gaden fremstår i dag med et mangfoldigt byliv. Elmegade har samtidig udviklet sig til en vigtig forbindelse mellem den renoverede Nørrebrogade og Sankt Hans Torv, hvor fodgængere og cykler er prioriteret.

Den 20. juni 2011 vedtog Teknik- og Miljøudvalget en helhedsplan og et projektforslag for Elmegade. Formålet med det vedtagne projektforslag er at fremme muligheden for et rigt byliv og sikkerheden for cyklister.

Indhold

Trafikforsøget på Elmegade har været opstillet siden 2009 i en midlertidig forsøgsudformning, der ikke lever op til Københavns Kommunes almindelige standarder for anlægsprojekter. En status quo vil bibeholde en efter Københavns Kommunes vurdering ikke trafiksikker og trafikal holdbar løsning.

Såfremt der ikke træffes en beslutning om en permanent trafikal fredelig-gørelse af Elmegade, må der påregnes ekstra udgifter til vedligehold eller fjernelse af det midlertidige trafikforsøg tilbage til gadens oprindelige udformning

En nedtagning af trafikforsøget i Elmegade vil samtidig medføre en øget biltrafik i begge retninger. Dette vil have særlige sikkerhedsmæssige konsekvenser for cykeltrafikken på Nørrebrogade, da der er risiko for sammenstød med venstresvingende biler ind på Elmegade.

En permanent omlægning af Elmegade vil til gengæld styrke gadens potentiale som en tryk handsgade med et godt byliv, ligesom omlægningen vil sikre bedre fremkommelighed for bløde trafikanter. Trafikforsøget har samtidig vist, at den planlagte omlægning har de ønskede effekter.

I projektforslaget arbejdes der med en klar og tydelig adskillelse mellem den kørende og gående trafik. Gadeforløbet inddeles overordnet i to zoner. En kørezone med en vejbane og en modstrømscykelbane, hvor trafikken afvikles på cyklisternes betingelser, samt en gang- og flexzone langs facaderne. Kørezonen bugter sig gennem gadeforløbet og skaber på den måde gang- og flexzoner af forskellig bredde. Hvor zonerne er bredest, er der mulighed for udeservering, udstilling af varer, ophold, cykelparkering m.v. Vejbanens snoede forløb virker samtidig hastighedsdæmpende på den gennemkørende cykel- og biltrafik.

I ”knækpunkterne”, hvor de to sidegader Birkegade og Egegade møder Elmegade, opstår to pladser. Her er plads til både ophold og aktivitet i solen. Pladserne markeres ved, at der plantes et stort robinietræ på hver, ligesom pladserne understreges med en særlig belysning.

Gennemførelse af projektforslaget for Elmegade, som er behandlet i Teknik- og Miljøudvalget, vil medføre, at der er behov for at nedlægge ni parkeringspladser i blå zone. En parkeringsredegørelse, som redegør for løsning og konsekvenser, vil indgå i indstillingen om frigivelse af anlægsmidler.

Teknik- og Miljøforvaltningen anbefaler, at projektforslagets trafikale principper fastholdes, men at der gennemføres en kort borgerinddragelse om forslagens byrumsmæssige udformning, inden forslaget fremlægges til endelig politisk godkendelse og efterfølgende etablering. Dette vil betyde en lidt længere eksekveringstid.

Overordnede målsætninger og effekter

En omlægning af Elmegade vil styrke gadens potentiale som en tryk handsgade med et godt byliv, ligesom omlægningen vil sikre bedre fremkommelighed for bløde trafikanter.

Tabel 1. Oversigt over aktiviteter og afledt effekt

(Del)aktivitet	Afledt effekt
Bredere fortov og adskilte cykelstier	Øget trafiksikkerhed for bløde trafikanter
Mere cykelparkering og byrum	Mere fremkommelighed og plads til byliv
Beskæftigelseseffekt (10,05 mio. kr.)	12,1 årsværk

Note: Beskæftigelseseffekten er beregnet med udgangspunkt i Københavns Kommunes definition, hvor 1 mio. kr. investeret i anlæg resulterer i 1,2 årsværk.

Økonomi

Projektet har estimerede anlægsudgift på 10,05 mio. kr. til bredere fortov, nye cykelstier, flere træer, bedre belysning og opstilling af flere cykelstativer., inklusiv anlæg af ni erstatningsparkeringspladser. Endvidere skal der som en konsekvens af projektet tilføres øgede driftsudgifter fra 2016 og

frem, da vejens udformning ændres så meget, at renhold og vedligeholdelse bliver dyrere. Projektet indeholder

Tabel 2. Anlægsudgifter og evt. afledte serviceudgifter

<i>(1.000 kr. – 2015 p/1)</i>	2014	2015	2016	2017	2018	I alt	*
<i>Anlæg</i>							
- Projektering		1.000					1.000*
- Udførelse			8.600				
- Etablering af 9 erstatningspladser			450				
Anlægsudgifter i alt		1.000	9.050			10.050	1.000*
<i>Afledte serviceudgifter</i>							
- Vedligehold og drift			50	100	100	250	
Afledte serviceudgifter i alt			50	100	100	250	

Tabel 3. Tidsangivelse

Tidsangivelse	Måned og år
Anlægsbevilling forventes givet	Ultimo 2015
Anlægsprojektet forventes igangsat	Marts 2016
Forventet ibrugtagningstidspunkt	Oktober 2016

Tekniske oplysninger

Risikovurdering

Der vurderes på nuværende tidspunkt ikke at være væsentlige økonomiske eller tidsmæssige risici forbundet med projektet, da der allerede er udarbejdet en helhedsplan og et projektforslag for Elmegade. Det er tre år siden, at helhedsplan og projektforslag blev godkendt i Teknik og Miljøudvalget. Derfor anbefaler Teknik- og Miljøforvaltningen, at borgerinddragelsen gentages med henblik på at inddrage nye erfaringer og holdninger til trafikforsøget.

Tidligere afsatte midler

På baggrund af lokale ønsker blev det på mødet i Borgerrepræsentationen den 20. maj 2010 besluttet at afsætte 1,5 mio. kr. til udvikling af en helhedsplan for Elmegade. Helhedsplan og projektforslag for Elmegade blev vedtaget i Teknik- og Miljøudvalget den 20. juni 2011.

Tabel 4. Tidligere afsatte midler på området

<i>(1.000 kr. – løbende p/1)</i>	2010	2011	2012	2013	2014	2015	2016
BR 20.05.2010	1.500						
Afsatte midler i alt	1.500						
<i>Heraf forbrugt</i>	<i>1.500</i>						



GI3.Vesterbro Passage – Etape II



22. april 2014

Sagsbehandler
Claus Alstrup Borre

Eksekveringsparat?

	JA / NEJ
Udvalgsbehandlet (TMU)	Nej
Kan igangsættes uden yderligere udvalgsbehandling	Nej

Baggrund

Budgetønsket omhandler anden etape – og dermed færdiggørelsen – af projektet Vesterbro Passage, hvor første etape blev indviet i 2013. Første etape var en del af Metropolzonen, hvor visionen var både funktionelt og æstetisk at løfte vigtige gader og pladser i det centrale København. Anden etape af Vesterbro Passage følger op på visionen om at opgradere gaderummet og skabe ét sammenhængende og velfungerende grønt byrum fra Trommesalen til Rådhuspladsen. Det samlede gadeforløb sikres dermed bedre plads til ophold, fodgængere, cyklister og kollektiv trafik.

Indhold

Budgetønsket rummer, ligesom første etape, etablering af brede fortove, beplantning, muligheder for ophold, cykelparkering, belysning og holdeplads for turistbuser. Til sammen vil indsatsen skabe en væsentlig opgradering af by- og trafikrummet på et helt centralt sted i byen, hvor både københavnere og byens gæster færdes og mødes.

Projektet vil i sin løsning tilstræbe at skabe plads omkring Frihedsstøtten, så den integreres i byrummet, frem for at fungere som en ø midt i biltrafikken. På den måde vil projektet både visuelt og funktionelt løfte den travle gade i Indre by og skabe en god kobling til Vesterbro. Gennemførelsen af projektet skal også ses i sammenhæng med anlæg af tresporede cykelstier på Vesterbrogade fra Trommesalen til Vesterbro Torv.

Projektet vil tage afsæt i det materiale, der allerede foreligger på dispositionsforslagsniveau. Et kommende udviklingsarbejde med anden etape vil kunne igangsættes straks. Der skal ikke foretages et nyt rådgiverudbud, da anden etape er option i den aftale, der er indgået i forbindelse med første etape. De stjernemarkerede midler skal bruges på udarbejdelse af projektforslag, hovedprojektering og udbud for entreprenør.

Overordnede målsætninger og effekter

Projektet vil understøtte målsætningerne i Metropol for Mennesker ved at skabe bedre plads til gående og ved at skabe mulighed for ophold og plads til byliv. Etablering af sammenhængende cykelstier fra Rådhuspladsen til Trommesalen vil samtidig understøtte målsætningen om at være

verdens bedste cykelby. Gennemførelse af projektet vil herudover styrke tilgængeligheden for alle, herunder også for bevægelseshæmmede og synshandicappede.

Tabel 1. Oversigt over aktiviteter og afledt effekt

(Del)aktivitet	Afledt effekt
Et samlet gadeforløb fra H.C. Andersens Boulevard fra til Trommesalen	Bedre forhold for både cyklister og gående på et helt centralt sted i byen, hvor både københavnere og turister færdes
Bredere fortove og møblering	Bedre mulighed for ophold og byliv
Plantning af træer og etablering af bede	Bidrag til et grønnere København
Beskæftigelseffekt (42,19 mio. kr.)	50,6 årsværk

Note: Beskæftigelseffekten er beregnet med udgangspunkt i Københavns Kommunes definition, hvor 1 mio. kr. investeret i anlæg resulterer i 1,2 årsværk.

Bydele

Projektet vedrører Indre By.

Økonomi

Projektet har estimerede anlægsudgifter på 42,19 mio. kr. Der skal som en konsekvens af projektet tilføres øgede driftsudgifter fra 2017 og frem. De øgede driftsudgifter i forhold til den nuværende situation skyldes plantning af træer og deraf pleje, drift af bede med stauder samt ren- og vedligehold af flere kanter, belægningstyper og inventar.

Tabel 2. Anlægsudgifter og evt. afledte serviceudgifter

(1.000 kr. – 2015 p/1)	2014	2015	2016	2017	2018	I alt	*
<i>Anlæg</i>							
- Projektering	200	2.100	1.900	1.720		5.920	2.300*
- Udførelse			20.150	16.120		36.270	
Anlægsudgifter i alt	200	2.100	22.050	17.840		42.190	2.300*
<i>Afledte serviceudgifter</i>							
- Vedligehold og drift				100	200	300	
Afledte serviceudgifter i alt				100	200	300	

Tabel 3: Tidsangivelse

Tidsangivelse	Måned og år
Anlægsbevilling forventes givet	November 2014
Anlægsprojektering opstartes	November 2014
Anlægsprojektet forventes igangsat	Primo 2016
Anlægsprojektet forventes ibrugtaget	August 2017

Tekniske oplysninger

Risikovurdering

Der er identificeret følgende risici i forbindelse med projektet:

- I forbindelse med et anlægsprojektet ved banegraven vil Banedanmark kunne have behov for at udskifte membranen på broen over banegraven. Dette anlægsarbejde og samarbejde med Banedanmark vil kunne betyde en forlængelse af tidsplanen og forøgede omkostninger..

- En eventuel forsinkelse af Metro Cityringen kan betyde fortsat trafik til metrobyggeplads i Stampesgade. Dette kan medføre forsinkelse, og forventeligt forøgende omkostninger, for Vesterbro Passage – Etape II, da det ikke vil være muligt at nedlægge signalanlæg ved Trommesalen/ Colbjørnsensgade.
- Projektets gennemførelse er betinget af, at politiet indgår i konstruktiv dialog omkring udformningen af krydset Vester Farimagsgade/Reventlowsgade/Banegraven/Vesterbrogade.

På baggrund af den kommende projektering vil Teknik- og miljøforvaltningen sammen med den valgte entreprenør undersøge om der er mulighed for forcering af projekts anlægsarbejde. På nuværende stadi vurderes det dog at være svært at forcere, da trafikafviklingen skal opretholdes i området. Endvidere vil natarbejde være en udfordring grundet hoteldrift i området. Det er derfor på nuværende tidspunkt ikke muligt at komme med et retvisende bud på, hvad en eventuel forcering vil betyde rent økonomisk.

Projektet vil have fokus på fremkommelighed og en smidig trafikafvikling for alle typer trafikanter. Dette giver ikke umiddelbart anledning til ændring af budgettet.

Tidligere afsatte midler

Der er tidligere afsat midler til Vesterbro Passage – Etape I, hvor strækningen fra H.C. Andersens Boulevard til Bernstorffsgade blev løftet fra nedslidt transitrum til et attraktivt byrum. Projektets samlede budget var på 31,7 mio. kr. Heraf betalte Københavns Kommune 25,7 mio. kr., mens Dansk Industri betalte de resterende 6 mio. kr.

Tabel 4. Tidligere afsatte midler på området

<i>(1.000 kr. – løbende p/l)</i>	2011	2012	2013	2014	2015	2016	2017
”KBH i Vækst”	25.700						
Afsatte midler i alt	25.700						
<i>Heraf forbrugt</i>		5.700	20.000				



G17. Arkitektkonkurrence for Nørrebro Stationsområde

24. april 2014

Sagsbehandler
Sanne Maj Andersen



Eksekveringsparat?

	JA / NEJ
Udvalgsbehandlet (TMU)	Nej
Kan igangsættes uden yderligere udvalgsbehandling	Nej

Baggrund

I området ved Nørrebro Station er der gang i en række trafik- og byggeprojekter. Anlægget af en metrostation betyder, at området med åbningen af Metro Cityringen forventes at blive det tredje største trafikknudepunkt i Danmark.

Byrummene på de kommunale arealer omkring Nørrebro Station henligger imidlertid nedslidte og uden en sammenhængende plan. Borgerrepræsentationen vedtog i 2013 at standse salget af "Skodagrunden" med henblik på at lade den indgå i en samlet plan for området omkring Nørrebro Station.

Indhold

Der er behov for at få belyst mulighederne for byrummene ved Nørrebro Station inden bl.a. metrostationen står færdig og der udarbejdes planforslag for evt. byggeprojekter i området. Det indebærer at få mulighederne konkretiseret i en sammenhængende byrumsplan, samt at få udarbejdet egentlige løsninger for de enkelte byrum. I tråd med lokalområdets ønsker er der også behov for bred dialog om stationsområdet.

Det foreslås, at der gennemføres en arkitektkonkurrence i en åben dialogproces. Det vil kunne opfylde behovene og sikre, at målsætninger og forudsætninger bearbejdes til konkrete forslag til byrummenes fremtidige udformning, anvendelse og detaljerede trafikløsninger. Herudover kan en konkurrence give overblik over tidshorisont for, og koordination af, anlægsprojekterne samt beskrive de forventede anlægsomkostninger for de enkelte byrum, forbindelser m.v.

Overordnede målsætninger og effekter

Arkitektkonkurrencen er overordnet set første skridt på vej mod at følgende målsætninger kan indfries.

- Nørrebro og Nordvest bindes sammen og bylivet på langs og tværs af banen styrkes.
- Der skabes gode rammer for et varieret byliv og tryghed omkring Nørrebro Station.

- De nedslidte byrum omkring stationen udformes og renoveres i overensstemmelse med områdets egenart, det ønskede byliv samt de fremtidige trafikforhold.
- Der etableres gode skiftemuligheder mellem tog, bus og metro.
- Der etableres gode fodgænger og cykelforbindelser i området.

Konkurrencen skal være i overensstemmelse med målene i Metropolen for Mennesker, Miljømetropolen og Arkitekturby København. Den skal tage afsæt i den generelle byudvikling i området, de allerede udførte byrums- og trafikanalyser for området samt i de mange igangværende projekter, herunder bl.a. Metroforplads, Nørrebrogade, Busgade ved Nørrebro Station og Frederikssundsvej.

Udarbejdelse af konkurrenceprogram og gennemførelsen af konkurrencen skal ske i en dialogproces med områdets borgere og interessenter. Dermed kan ønsker og idéer til bylivet og byrummene indgå som en del af materialet på et tidligt tidspunkt i processen, og der kan sikres en kontinuerlig dialog frem til udvælgelse af vinderforslag.

Vinderforslag for de enkelte byrum vil indgå som budgetønsker i de følgende års budgetforhandlinger. Hermed vil det være muligt at prioritere rækkefølgen af byrummenes fornyelse. Det vil derfor være muligt rettidigt at koordinere omlægning med bl.a. anlæg af busgaden og Metro Cityringen. For Skodagrunden kan vinderforslag herudover danne grundlag for et evt. udbud af grunden til salg samt en efterfølgende planproces.

Tabel 1. Oversigt over aktiviteter og afledt effekt

(Del)aktivitet	Afledt effekt
Konkurrence om byrum og forbindelser	Vil præcisere lokale mål for byliv, byrum og trafik og bidrager dermed til at lokal kvalificering af mål i Metropolen for Mennesker, Miljømetropolen, Arkitekturby København
Beskæftigelseseffekt (2,5 mio. kr.)	3 årsværk

Note: Beskæftigelseseffekten er beregnet med udgangspunkt i Københavns Kommunes definition, hvor 1 mio. kr. investeret i anlæg resulterer i 1,2 årsværk.

Bydele

Projektet vedrører Nørrebro og Bispebjerg.

Økonomi

De estimerede anlægsudgifter til gennemførelsen af arkitektkonkurrencen er 2,5 mio. kr.

Tabel 2. Anlægsudgifter

(1.000 kr. – 2015 p/1)	2014	2015	2016	2017	2018	I alt	*
<i>Anlæg</i>							
- Konkurrenceprogram		400				400	400*
- Konkurrence		1.100	1.000			2.100	2.100*
Anlægsudgifter i alt		1.500	1.000			2.500	2.500*

Tabel 3. Tidsangivelse

Tidsangivelse	Måned og år
Anlægsbevilling forventes givet	Oktober 2014
Udarbejdelse af konkurrenceprogram	Primo 2015 - Medio 2015
Afholdelse af konkurrence	Medio 2015 - Primo 2016
Indstilling af vinderforslag	Medio 2016

Tekniske oplysninger

Risikovurdering

Borger- og interessentdialog i programmerings- og konkurrencefase kan medføre øget tidsforbrug, hvilket kan medføre behov for yderligere delanalyser. Dette kan samtidig medføre behov for flere midler til udarbejdelse af konkurrenceprogram.

Tidligere afsatte midler

Der er ikke tidligere afsat midler til formålet.



G.18 Støjpartnerskaber

15. maj 2014

Sagsbehandler
Karen Forsting



Eksekveringsparat?

	JA / NEJ
Udvalgsbehandlet (TMU)	Nej
Kan igangsættes uden yderligere udvalgsbehandling	Nej

Baggrund

Trafikstøj har negative helbredsmæssige og samfundsmæssige konsekvenser. Risikoen for at udvikle forhøjet blodtryk, åreforkalkning, blodpropper i hjertet, hjerneblødninger og diabetes øges, jo højere støjen er. Det skønnes, at vejstøj årligt medfører ca. 30 for tidlige dødsfald i København.

I København er 48 % af boligerne udsat for en støjbelastning over Miljøstyrelsens vejledende grænseværdi på 58 dB. 12 % af boligerne er stærkt støjbelastet med en støjbelastning på over 68 dB fra vejtrafikstøj. Støj fra veje i Københavns Kommune forsøges reduceret ved støjreducerende asfalt, trafikreduktion, hastighedsnedsættelse og teknologisk udvikling af køretøjer. Disse virkemidler vurderes imidlertid ikke at være tilstrækkelige bl.a. på grund af efterslæbet på vejrenoveringen. Formålet med dette budgetforslag er derfor at reducere støjpåvirkningen på boliger for at forbedre borgernes lydforhold.

Det fremgår af Miljømetropolens mål for vejtrafikstøj:

- At københavnere skal kunne sove i fred for sundhedsskadelig støj fra vejtrafikken.
- At alle skoler og daginstitutioner i dagtimerne kun må være udsat for et lavt støjniveau fra trafikken.

Indhold

Støjpuljer er i årevis blevet brugt i staten af Banedanmark og Vejdirektoratet samt i nogle kommuner. I de statslige puljer har modellen været, at beboere, der er særligt støjbelastede fra jernbane/vej, tilbydes tilskud til støjisolering. Dette tilskud har været på 50/75/90 % afhængig af støjbelastningen.

For Banedanmark og Vejdirektoratets støjpuljemodel er der en fast, vel-fungerende og velafprøvet procedure, som sikrer gennemsigtighed og gode løsninger. Det er derfor denne model, som foreslås anvendt i Kø-

benhavns Kommunes støjpuljeordning. Støjpuljerne anbefales administreret af eksterne konsulenter med erfaring på området. Statens puljer tilgodeser boliger langs statens veje og statens jernbaner. Imidlertid er 90 % af støjbelastede boliger i Danmark beliggende ved kommunale veje.

De boliger, der omfattes af Københavns Kommunes ordning, er boliger beliggende langs Københavns Kommunes veje, hvor der ikke er andre handlemuligheder på området. Derfor omfatter ordningen *ikke* almennyttige boliger, boliger under byfornyelse eller andre kommunalt støttede boliger.

Erfaringen viser, at opsætning af lydruder i et rum kan give op til 10 dB's støjreduktion (6-10 dB opleves som en halvering af støjen). Udskiftningen af vinduer til støjvinduer vil skønsomt andrage ca. 40.000 kr. i alt for en bolig med to støjbelastede opholdsrum. Forprojekteringen har til formål at finde den løsning, som er den mest fordelagtige for Københavns Kommune og for borgerne.

Der vil inden for den ansøgte budgetramme på 20 mio. kr. årligt i fire år, kunne støjisolerer ca. 3.200 boliger i alt. Det svarer til, at alle boliger som er støjbelastet med over 73 dB på facaden, vil få reduceret deres indendørs støjniveau til et tilfredsstillende niveau.

Interessentundersøgelse

Teknik- og Miljøforvaltningen har gennemført en interessentanalyse med inddragelse af boligforeninger – og organisationer, samt borgerpaneler for at afdække deres holdning til en eventuel støjpulje.

På baggrund af denne har Teknik- og Miljøforvaltningen konkluderet, at der er mange borgere, som er generet af støjen og at der er sammenhæng mellem støjbelastede boliger ifølge støjkortlægningen og borgernes oplevede støj fra vejtrafikken. Det er tydeligt, at boligejerne er meget interesseret i en støjpulje, særligt hvis tiltagene kan sammentænkes med energirenovering. En støjisolering kan med fordel også indeholde en energirenovering, så der opnås synergieffekter.

Alle adspurgte er positivt indstillede over for en støjpuljeordning, men tilskudsprocentens størrelse er afgørende for tilslutningsinteressen. Tilskuddets størrelse er selvfølgelig en afvejning, da et lavere tilskudsbeløb vil betyde, at midlerne kan deles mellem flere boliger, hvilket betyder, at flere boliger potentielt vil have glæde af ordningen.

De præcise principper for ordningen og udmøntningen af puljen samt evt. brug af konsulentbistand vil blive forelagt Teknik- og Miljøudvalget i foråret 2015 inden udbuddet.

Overordnede målsætninger og effekter

Dette budgetønske omhandler etableringen af en støjpulje til reduktion af vejstøjen i de mest støjbelastede boliger.

Effekten af en støjpulje vil være støjisolerede boliger i Københavns Kommunes eksisterende boligmasse. Støjpuljen vil omfatte tilskud til udskiftning af vinduer/ruder til lydisolerede vinduer. Indsatsen målrettes vinduer, da de udgør den lydmæssigt svageste del i facaden. Støjreduktion er medvirkende til at gøre København til en sundere by.

Tabel 1. Oversigt over aktiviteter og afledt effekt

(Del)aktivitet	Afledt effekt
Nye vinduer med lydisolerende effekt i stærkt støjbelastede boligernes ophold- og soverum	Reduktion af gener fra vejstøj, hvor afledt effekt er reduktion af støjrelateret stress, som øger risikoen for sygdomme og reducerer de samfundsøkonomiske omkostninger
Beskæftigelseseffekt (80,5 mio. kr.)	96,6 årsværk

Note: Beskæftigelseseffekten er beregnet med udgangspunkt i Københavns Kommunes definition, hvor 1 mio. kr. investeret i anlæg resulterer i 1,2 årsværk.

Bydele

Projektet vedrører alle bydele

Økonomi

Støjpuljen til reduktion af vejstøjen i de mest vejstøjbelastede boliger er på 80,5 mio. kr., hvoraf de 0,5 mio. er afsat til forprojektering. Det samlede beløb kan skaleres, hvor konsulentudgifter forudsættes at være en fast størrelse pr. bolig.

Tabel 2. Anlægsudgifter

(1.000 kr. – 2015 p/1)	2014	2015	2016	2017	2018	I alt	*
<i>Anlæg</i>							
- Forprojektering	500					500	500*
- Uddeling af pulje		16.000	16.000	16.000	16.000	64.000	
- Administration (konsulenter)		4.000	4.000	4.000	4.000	16.000	
Anlægsudgifter i alt	500	20.000	20.000	20.000	20.000	80.500	

De første tilskud forventes at kunne gives i løbet af 1. halvår 2015 og derefter løbende indenfor perioden.

Tabel 3. Tidsangivelse

Tidsangivelse	Måned og år
Anlægsbevilling forventes givet	Januar 2015
Anlægsprojektet forventes igangsat	Marts 2015
Forventet ibrugtagningstidspunkt	Marts 2015 – December 2018

Tekniske oplysninger

Risikovurdering

Der er tale om kendt metode, da lignende ordninger har fungeret i årevis i Banedanmark og i Vejdirektoratet, hvorfor der ikke vurderes at være en væsentlig risiko ved projektet.

I de specifikke støjisoleringsprojekter har det været boligejeren, som tegner kontrakt med en entreprenør med henblik på at få udført arbejdet.

Det er således boligejeren, som selv er ansvarlig for aftalen. Københavns Kommune er dermed ikke en del af denne proces, hvilket også reducerer risikoen i projektet.

Model

Udgangspunktet er en model som ligner statens model. Det vil i givet fald betyde, at Københavns Kommune yder et tilskud til hver bolig på 50 % af håndværkerudgiften og materialer for vinduesudskiftningen, og boligejer selv afholder 50 %. Det svarer til, at Københavns Kommune skal dække max. ca. 20.000 kr. Derudover vil der være konsulentudgifter til at administrere ordningen, dette estimeres at være ca. 5.000 kr. pr bolig hvilket svarer til 4 mio. kr. eller 20 % ud af de årlige 20 mio. kr. Konsulentarbejdet er ikke direkte proportionelt med arbejdsopgavens værdi da en række funktioner er uafhængig af boligens størrelse fx transporttid, udarbejdelse af udbud ligesom godkendelse af, at tilbuddene er i overensstemmelse med de besluttede principper for tilskud. Såfremt der er tale om større boligkomplekser, kan der arbejdes med en model, som reducerer konsulentydelsen, da mange af boligerne vil være ens.

Tidligere afsatte midler

Der er ikke tidligere afsat midler til reduktion af vejstøj indendørs i støjbelastede boliger. Københavns Kommune gennemførte i 2007 et forsøgsprojekt sammen med en boligforening og Miljøstyrelsen om støjisolering ved hjælp af lydskodder og en støjskærm på Folehaven.

Henvisninger

Vejdirektoratet, Støjisolering af boliger mod trafikstøj:

http://www.vejdirektoratet.dk/DA/viden_og_data/publikationer/Lists/Publikationer/Attachments/299/Stojisolering_af_boliger.pdf

<http://www.bane.dk/visNyhed.asp?artikelID=19364&soegningID=505688&soegeord=facadeisolering>



G20. Døgnbemandet kommunalt miljøtilsyn på Metro Cityringen

1. april 2014

Sagsbehandler
Mette Koch



Eksekveringsparat?

	JA / NEJ
Udvalgsbehandlet (TMU)	Nej
Kan igangsættes uden yderligere udvalgsbehandling	Ja

Baggrund

Borgerrepræsentationen har i forbindelse med vedtagelse af udvidet arbejdstid på Metro Cityringens byggepladser den 19. juni 2013 besluttet, at der på metrobyggepladserne skal føres et døgnbemandet tilsyn med pladserne i den periode, hvor der arbejdes, og borgerne kan føle sig generet af aktiviteter fra byggepladserne.

Teknik- og Miljøforvaltningen har siden den 17. juli 2013 ført et intensivt døgntilsyn med metrobyggepladserne jf. Borgerrepræsentationens beslutning.

Folketinget forventes i forsommeren 2014 at vedtage ny lovgivning, som fremadrettet vil regulere miljøforholdene på metrobyggepladserne. Lovgivningen vil potentielt give mulighed for, at der på metrobyggepladserne kan arbejdes i døgndrift med meget høje støjniveauer. Lovforslaget indeholder en forpligtelse for Københavns Kommune til at føre et bemandet tilsyn med metrobyggepladserne. Da antallet af metrobyggepladser, hvor der vil være døgnarbejder, forventes udvidet fra det hidtidige niveau, vil omfanget af tilsynet være af en mere omfattende karakter end det nuværende. Lovgivningen vil desuden gælde for udvidelsen af metroen til Nordhavnen, hvorfor der også vil skulle iværksættes tilsynsbesøg med de kommende tre byggepladser

Dette budgetønske omhandler omkostninger ved at opretholde et døgnbemandet tilsyn på de eksisterende og kommende metrobyggepladser i anlægsfasen.

Indhold

For at leve op til lovgivningens krav er der behov for at fastholde den nuværende vagtordning, hvor tilsynet kan kontaktes telefonisk af naboerne døgnet rundt, og hvor tilsynet straks kan rykke ud. Teknik- og Mil-

jøforvaltningen kan kun påtale overskridelser, som medarbejderne selv har observeret, og tilkaldefunktionen vil derfor gøre Teknik- og Miljøforvaltningens myndighedsudøvelse mere effektiv.

Vagtordningen skal også foretage anmeldte og uanmeldte tilsyn på Metro Cityringens nuværende 19 byggepladser samt de kommende tre byggepladser, som etableres i forbindelse med Nordhavnsafgreningen.

For at dække disse behov er der brug for følgende bemanning på alle årets dage:

- Kl. 08-18: 4 personer
- Kl. 18-22: 2 personer
- Kl. 22-08: 4 personer

Vagtpersonalets arbejdstimer bruges også til at dokumentere og følge op på de gennemførte tilsyn og på at forberede de kommende tilsyn m.v. Denne del af tilsynsopgaven er ganske betydelig rent tidsmæssigt og er en forudsætning for at nedbringe de gener, som naboerne måtte have.

Det årlige samlede tidsforbrug ved disse forudsætninger viser et behov på 10 årsværk regnet i arbejdstimer.

Overordnede målsætninger og effekter

Tabel 1. Oversigt over aktiviteter og afledt effekt

(Del)aktivitet	Afledt effekt
Anmeldt og uanmeldte tilsyn	- Forsvarlig overholdelse af tilsynspligten og mulighed for effektiv håndhævelse af lovgivning - Københavns Kommune er synlig på pladserne med uanmeldte tilsyn
Døgnbemandet vagttelefon	- Service overfor borgere som får mulighed for at kontakte Københavns Kommune, såfremt de mener, at vilkår ikke overholdes - Mulighed for effektiv håndhævelse af lovgivningen
Gennemgang og kvalificering af entreprenørens egenkontrol	- Mulighed for effektiv håndhævelse af lovgivningen
Beskæftigelseseffekt ved øget miljøtilsyn	10 årsværk til tilsyn

Bydele

Projektet vedrører Indre by, Nørrebro, Østerbro, Vesterbro/Kongens Enghave.

Økonomi

Der skal som en konsekvens af budgetønsket afsættes 5,6 mio. kr. årligt i fire år til miljøtilsyn på Metro Cityringen.

Tabel 2. Serviceudgifter

<i>(1.000 kr. – 2015 p/1)</i>	2014	2015	2016	2017	2018	I alt
<i>Serviceudgifter</i>						
- Lønudgifter		4.500	4.500	4.500	4.500	18.000
- Drift af biler inkl. forsikring og reparationer		500	500	500	500	2.000
- Efteruddannelse, arbejdsbeklædning/værnemidler, mobiltlf., pc'ere mv.		600	600	600	600	2.400
Serviceudgifter i alt		5.600	5.600	5.600	5.600	22.400

Tabel 3. Tidsangivelse

Tidsangivelse	Måned og år
Projektet forventes igangsat	1. januar 2015

Tekniske oplysninger

Risikovurdering

Teknik- og Miljøforvaltningens mulighed for at føre et effektivt tilsyn med den kommende lovgivning for Metro Cityringen vil afhænge af muligheden for, at opretholde den nuværende vagtordning og udvide antallet af tilsynsmedarbejdere, når lovgivningen træder i kraft. Den nuværende bevilling til tilsynsindsatsen udløber med udgangen af 2014. Såfremt der ikke tilføres midler til området, vil tilsynsindsatsen blive tilsvarende reduceret. Dette vil medføre, at Københavns Kommune ikke vil kunne leve op til den pålagte tilsynsforpligtigelse.

Budgetønsket er baseret på Teknik- og Miljøforvaltningens kendskab til lovtæksten og bemærkninger. Den endelige udformning af lov og tilhørende bekendtgørelser kan ændre på Teknik og Miljøforvaltningens vurdering af tilsynsbehov.

Tidligere afsatte midler

Borgerrepræsentationen har med beslutning den 19. juni 2013 afsat hhv. 2 mio. kr. i 2013 og 4 mio. kr. i 2014 til døgnbemandet tilsyn med metrobyggepladserne.

Tabel 4. Tidligere afsatte midler på området

<i>(1.000 kr. – løbende p/1)</i>	2011	2012	2013	2014	2015	2016	2017
BR 19.06.2013			2.000	4.000			
Afsatte midler i alt			2.000	4.000			
<i>Heraf forbrug</i>			<i>2.000</i>	<i>4.000*</i>			

Note: * Midlerne i 2014 er disponeret med udgangspunkt i de eksisterende regler for byggeriet.



G21. Opgradering af De Indre Søer

7. maj 2014

Sagsbehandler
Line Mortensen



Eksekveringsparat?

	JA / NEJ
Udvalgsbehandlet (TMU)	Nej
Kan igangsættes uden yderligere udvalgsbehandling	Nej

Baggrund

De Indre Søer er et af de mest intenst besøgte rekreative arealer i København. I budgetaftalen for 2014 blev der afsat 0,5 mio. kr. til et idékatalog for opgradering af De Indre Søer, da det nuværende indtryk af området er meget nedslidt. Idékataloget vil have fokus på muligheder som f.eks. skøjtebane, bordtennis, og voksenlegeplads. Derudover skal der være mere grønt, flere blomster, mere cafeliv og flere opholdssteder. Da søerne er fredet, er det imidlertid begrænset, hvad der kan ændres og/eller tilføjes til området uden dispensation.

Indhold

Teknik- og Miljøforvaltningen er i gang med at foretage en grundig borger- og interessentinddragelse som fundament for idékataloget. Kataloget vil blive udviklet under hensyntagen til andre igangværende projekter og indsatser i området, ligesom den faglige projektgruppe vil vurdere, hvorvidt projekterne kan udføres i forhold til fredningen og andre hensyn. Idékataloget vil således indeholde en række konkrete tiltag, som vil blive fremlagt for Teknik- og Miljøudvalget i slutningen af 2014.

Der søges i dette budgetnotat om midler til at realisere de forslag, der kommer frem i idékataloget. Som nævnt er de konkrete projekter ikke præciserede endnu. Der ønskes derfor midler til projekter inden for tre kategorier:

- Nye rekreative tiltag (ophold, leg m.m.)
- Forbedring af nedslidte bygningsværker (støttemure, hegn, bolværk, gelændere m.m.)
- Naturtiltag

Der ansøges om midler allerede nu for at sikre fastholdelsen af det engagement, som de lokale interessenter allerede nu viser projektet, samt sikre at idékataloget kan udmøntes umiddelbart efter at det er færdigt.

Overordnede målsætninger og effekter

De Indre Søer er i dag et meget besøgt og populært rekreativt område for københavnernes. Området trænger imidlertid til en fysisk opgradering, da det er nedslidt. Desuden er det vigtigt at sikre, at området også fremover har en tidssvarende rekreativ værdi.

Tabel 1. Oversigt over aktiviteter og afledt effekt

(Del)aktivitet	Afledt effekt
Nye rekreative tiltag (ophold, leg m.m.)	Bedre mulighed for at benytte området rekreativt på nye måder og generelt bedre faciliteter til de mange besøgende.
Forbedring og opgradering af nedslidt bygningsværk (støttemure, hegn, bolværk, gelændere m.m.)	Områdets tilstand er dårlig generelt, og flere steder er der akut behov for reparationer. Området skal være i god og solid stand for også fremover at kunne tiltrække mange besøgende.
Naturtiltag	Forbedre den eksisterende natur samt tilføje nye typer, så det vil være en større og mere varieret naturoplevelse at færdes ved De Indre Søer.
Beskæftigelseseffekt (30 mio. kr.)	36 årsværk.

Note: Beskæftigelseseffekten er beregnet med udgangspunkt i Københavns Kommunes definition, hvor 1 mio. kr. investeret i anlæg resulterer i 1,2 årsværk.

Bydele

Projektet vedrører Indre by, Nørrebro, Vesterbro og Østerbro.

Økonomi

På baggrund af erfaringer med mindre anlæg i eksisterende parker samt renovering af de omtalte bygværker er anlægsudgifterne estimerede til 30 mio. kr. Såfremt der afsættes færre midler, vil der blive gennemført en mindre del af idékataloget. Beløbet til de akutte reparationer bør dog ikke nedskaleres. Der skal som en konsekvens af projektet tilføres øgede driftsudgifter fra 2016 og frem, idet der tilføres nye faciliteter, som kræver drift og vedligeholdelse.

Tabel 2. Anlægsudgifter og evt. afledte serviceudgifter

(1.000 kr. – 2015 p/1)	2014	2015	2016	2017	2018	I alt	*
<i>Anlæg</i>							
- Forprojektering og tekniske undersøgelser		500	500			1.000	500*
- Nye rekreative tiltag		1.500	2.500	3.000		7.000	
- Akut reparation af nedslidt bygningsværk (støttemure, hegn, bolværk, gelændere m.m.)		1.000				1.000	
- Opgradering af faciliteter			2.000	6.000	10.000	18.000	
- Naturtiltag (på land og i vand)		1.000	2.000			3.000	
Anlægsudgifter i alt		4.000	7.000	9.000	10.000	30.000	500*
<i>Afledte serviceudgifter</i>							
- Vedligehold og drift			700	900	1.000	2.600	
Afledte serviceudgifter i alt			700	900	1.000	2.600	

Tabel 3. Tidsangivelse

Tidsangivelse	Måned og år
Anlægsbevilling forventes givet	Maj 2015
Anlægsprojektet forventes igangsat	Maj 2015
Forventet ibrugtagningstidspunkt	December 2018 (løbende)

Tekniske oplysninger

Risikovurdering

I slutningen af 2014 forventes idékataloget at kunne forelægges Teknik- og Miljøudvalget. Herefter kan de konkrete projekter igangsættes forventelig i første halvdel af 2015. Projekterne kan kræve dispensation fra fredningen og vil derfor først blive forelagt Teknik- og Miljøudvalget efter, at en eventuel dispensation er givet. Afhængig af sagsbehandlingstiden hos fredningsmyndighederne kan der ske forsinkelser i tidsplanen.

Da idékataloget først er færdigt ultimo 2014, ved Teknik- og Miljøforvaltningen ikke på nuværende tidspunkt hvor store dele af kataloget, det vil være muligt at realisere for de ønskede anlægsmidler.

Tidligere afsatte midler

Der er i budgetaftalen for 2014 afsat 0,2 mio. kr. i anlæg i 2014 og 0,3 mio. kr. i 2015 til at udarbejde idékataloget. De 0,3 mio. kr., der er afsat i 2015, forventes anvendt til midlertidige tiltag og små rekreative anlæg langs søerne.

Tabel 4. Tidligere afsatte midler på området

(1.000 kr. – løbende p/l)	2011	2012	2013	2014	2015	2016	2017
Budgetaftale 2014				200	300		
Afsatte midler i alt				200	300		
<i>Heraf forbrugt</i>				0			



G22. Tiltag for Grønnegadekvarteret

24. april 2014

Sagsbehandler
Marianne Boline Larsen



Eksekveringsparat?

	JA / NEJ
Udvalgsbehandlet (TMU)	Nej
Kan igangsættes uden yderligere udvalgsbehandling	Nej

Baggrund

I budgetaftalen for 2014 blev det besluttet, at der skulle udarbejdes et idékatalog for Grønnegadekvarteret i Indre By. Dette idékatalog skulle fokusere på to typer indsatser, dels den fysiske indretning af gader og pladser og dels en udvikling af kvarterets særlige identitet som handels- og bylivsområde. I budgetaftalen blev der afsat 0,5 mio. kr. til udarbejdelse af idékataloget og 1 mio. kr. til umiddelbare konkrete indsatser.

Idékataloget har affødt ønsker til indsatser, der ikke umiddelbart kan finansieres af de afsatte midler i budgetaftalen for 2014, og derfor søges finansieret i budgetaftalen for 2015.

Indhold

Teknik- og Miljøforvaltningen forestår følgende indsatser, som uddybes i bilag 1:

- Tre nye pladser ved krydsene Ny Østergade/St. Regnegade, Ny Østergade/Grønnegade samt Ny Østergade/Hovedvagtsgade.
- Fortovsudbygning ved pladsen Ny Østergade/Grønnegade
- Lysprojekt
- Faciliteringsindsats i forhold til udvikling af området
- Øget renhold af byrummet
- Adfærdsregulerende kampagne i forbindelse med nattelivets gener

De foreslåede indsatser er blevet til på baggrund af en grundig dialog med beboere i Grønnegadekvarteret, erhvervsdrivende, grundejere og brugere. Indsatserne kan inddrages i to indsatsgrupper:

- Indsatser, der skal bidrage til et sammenhængende kvarter, som skal skabe en samlet profil og lokal identitet.
- Indsatser til forbedring af forholdene i kvarteret med hensyn til sikkerhed for trafikanterne, tryghed i forhold til nattelivets gener og renhold.

De tre pladser, fortovsudbygningen, lysprojektet, faciliteringsindsatsen samt den øgede renhold skal skabe en sammenhæng i området og være med til at give Grønnegadekvarteret en identitet som et eksklusivt kvarter med mange bymæssige kvaliteter for både handlende, erhvervsliv og beboere døgnet rundt. De beskrevne indsatsområder skal sammen med en adfærdsregulerende kampagne samtidig være med til at styrke Grønnegades aktive by- og handelsliv.

Tabel 1. Oversigt over aktiviteter og afledt effekt

(Del)aktivitet	Afledt effekt
Tre pladser og en fortovsudbygning	Samlet profil og lokal identitet
Lysprojekt	Øget tryghed
Faciliteringsindsats	Aftaler om mere ensartet grønt udtryk i kvarteret
Øget rengøringsindsatser	Et renere Grønnegadekvarter
Adfærdsregulerende kampagne	Øget tryghed
Beskæftigelseseffekt (7,725 mio. kr.)	9,3 årsværk

Note: Beskæftigelseseffekten er beregnet med udgangspunkt i Københavns Kommunes definition, hvor 1 mio. kr. investeret i anlæg resulterer i 1,2 årsværk.

Bydele

Projektet vedrører Indre by.

Økonomi

Projektet har estimerede anlægsudgifter på 7,725 mio. kr. Der skal som en konsekvens af projektet tilføres øgede driftsudgifter fra 2016 og frem til øget renhold, pleje af træer m.v.

Tabel 2. Anlægsudgifter og evt. afledte serviceudgifter

(1.000 kr. – 2015 p/1)	2014	2015	2016	2017	2018	I alt	*
<i>Anlæg</i>							
- Projektering		2.000				2.000	2.000*
- Udførelse		1.325	4.000			5.325	
- Facilitering		200				200	200*
- Adfærdsregulerende kampagne		200				200	200*
Anlægsudgifter i alt		3.725	4.000			7.725	2.400*
<i>Afledte serviceudgifter</i>							
- Vedligehold og drift			100	100	100	300	
Afledte serviceudgifter i alt			100	100	100	300	

Tabel 3. Tidsangivelse

Tidsangivelse	Måned og år
Anlægsbevilling forventes givet	Maj 2015
Anlægsprojektet forventes igangsat	September 2015
Forventet ibrugtagningstidspunkt	Medio 2016

Tekniske oplysninger

Risikovurdering

De enkelte projekter i budgetforslaget er alle vurderet til at være standard anlægsprojekter med de dertil hørende risici i forhold til tidsplan og økonomi. Det vurderes dog ikke, at projektet har væsentlige tidsmæssige eller økonomiske risici. Undervejs i processen har især KCC (Københavns City Center) haft en række forventninger til projektets gennemførelse. Dette omhandler f.eks. reduktion af cykelparkering samt diverse begrønningsprojekter, som ikke umiddelbart kan gennemføres, herunder sidstnævnte på grund af ejendomsretslige forhold. Der kan derfor forventes en kritik fra KCC i forbindelse med vedtagelse af idekatalog.

Tidligere afsatte midler

Der blev i budgetaftale for 2014 afsat 1,5 mio. kr. til at udarbejde et idekatalog samt gennemføre konkrete indsatser i Grønnegadekvarteret. De konkrete indsatser, som forventes gennemført, er bl.a. plantning af træer, anskaffelse af byinventar samt skiltning. Disse tiltag indgår ikke i de beløb på 7.725 mio. kr. som dette budgetnotat beskriver men er finansieret tidligere.

Tabel 4. Tidligere afsatte midler på området

<i>(1.000 kr. – løbende p/l)</i>	2011	2012	2013	2014	2015	2016	2017
Budgetaftale 2014				647	853		
Afsatte midler i alt				647	853		
<i>Heraf forbrugt</i>				<i>500</i>			

Bilag

Bilag 1. Uddybende beskrivelse



G22. Bilag I. Uddybende beskrivelse

Budgetønsket Tiltag for Grønnegadekvarteret indeholder følgende initiativer, som uddybes i det følgende:

- Tre nye pladser
- Fortovsudbygning
- Lysprojekt
- Faciliteringsindsats i forhold til udvikling af området
- Øget renhold af byrummet
- Adfærdsregulerende kampagne i forbindelse med nattelivets gener

Tre nye pladser og fortovsudbygning

De tre nye pladser ved Ny Østergade/St. Regnegade, Ny Østergade/Grønnegade samt Ny Østergade/Hovedvagtsgade skal hver udformes, så de danner en plads og en sammenhæng i forhold til hinanden. Samtidig skal de også kunne rumme de forskellige behov, som gør sig gældende hvert sted. Udformningen af de tre pladser vil derfor ske ud fra forskellige behov, men samtidig ud fra ønsket om et ensartet udtryk for kvarteret. På pladsen Ny Østergade/Grønnegade foreslås der f.eks. at udbygge fortovet og plante et træ for på denne måde at definere pladsens karakter. Pladserne og fortovsudbygningen skal samtidig øge sikkerheden for kvarterets forskellige trafikanter.

Lysprojekt

Lysprojektet indeholder bl.a. en arkadebelysning ved Ny Østergade 14 samt en nytænkning af lyset i krydset Østergade/Store Regnegade. Lysprojektet skal – udover at bidrage til den visuelle sammenhæng i kvarteret – øge trygheden i gaderne Ny Østergade og St. Regnegade for beboerne og brugerne om aftenen og om natten.

Faciliteringsindsats i forhold til udvikling af området

Faciliteringsindsatsen er tænkt som en indsats, der skal samle grundejere og erhvervsdrivende til møder om udvikling af private grønne gavle, facader og ikke mindst skabe mulighed for at udvikle området ved den private parkeringspladsplads på hjørnet af Ny Østergade/St. Regnegade. Faciliteringen skal imødekomme ønsket om grønne tiltag, så kvarteret med tiden kommer til at fremstå som et sammenhængende grønt kvarter. Derudover skal indsatsen skabe incitamenter til partnerskaber mellem Københavns Kommune og erhvervsdrivende inden for generel udvikling af identiteten i kvarteret, da der eksempelvis er fremkommet ønsker om private donationer til særlige belægninger.

Øget renhold af byrummet

Indsatsen til forbedring af kvarterets renhold omhandler fortrinsvist brugen af en spulevogn i Ny Østergade, St. Regnegade og Grønnegade samt brugen af en særlig støvsuger til glasskår. De tre gader er hårdt belastet af nattelivet ved Gothersgade, og den ekstra indsats vil være til stor gavn for både erhvervsliv og beboere.

Adfærdsregulerende kampagne i forbindelse med nattelivets gener

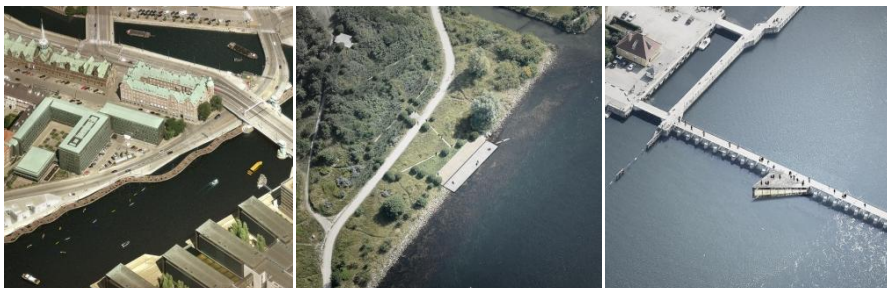
Den adfærdsregulerende kampagnes to fokusområder skal dels ændre kvarterets udefrakommende gæsters generende adfærd om natten, dels gøre bar-ejerne, pizzabarere m.m. opmærksomme på, at de også bærer en del af ansvaret for støj, glasskår og affald. Det ønskede resultat er først og fremmest, at beboerne ikke generes i så høj grad, som det er tilfældet i dag, samt at Københavns Kommune kan levere det ønskede niveau for renhold, inden butikkerne åbner.



G23. Projekter i forlængelse af havnevisionen

15. maj 2014

Sagsbehandler
Salka Kudsk



Eksekveringsparat?

	JA / NEJ
Udvalgsbehandlet (TMU)	Nej
Kan igangsættes uden yderligere udvalgsbehandling	Nej

Baggrund

Visionen ”En havn af muligheder”, der har fokus på rekreativt brug af havneområder i København, har været sendt i høring af Teknik- og Miljøudvalget i efteråret 2013, og visionen blev endeligt vedtaget af Borgerrepræsentationen den 8. maj 2014. Af den vedtagne indstilling fremgår det, at de første budgetønsker om konkrete tiltag for Københavns Havn forventes at indgå i forhandlingerne om budget 2015.

Indhold

I forbindelse med høringen af visionen ”En havn af muligheder” er der kommet en lang række høringssvar fra borgere, organisationer og foreninger med forslag og idéer til nye rekreative tiltag i og ved havnen. Blandt de tiltag, der efterspørges af mange – og endvidere harmonerer med visionens temaer – er:

- Bedre adgang til og fra vandfladen,
- Bedre stiforbindelser omkring havnen,
- Mere fokus på havnens natur

Teknik- og Miljøforvaltningen foreslår derfor de tre følgende projekter:

1. Udflugtsmål/blåt støttepunkt ved Amager Fælled

Projektet vil fungere som stop for kajaksejlere samt som udflugtsmål fra landsiden og vil give adgang til vandfladen og picnicfaciliteter. Støttepunktet ligger i forlængelse af Havnevisionen og Kultur- og Fritidsforvaltningens arbejde med ”Blå Stier”. Projektet vil samtidig ligge i tilknytning til ”Havneringen” – et cykelruteprojekt omkring havnen, som er forankret i Teknik- og Miljøforvaltningen – og kan fungere som pausested for turister og københavnere på cykeltur.

”Bjerget” på Amager Fælled kan inddrages i projektet som udsigtspunkt om sommeren og kælkebakke om vinteren. Med en placering ved naturområdet Amager Fælled, mellem Slusen og Nokken, kan projektet desuden aktivere og synliggøre et relativt uopdaget område med mange kvaliteter, særligt for nuværende og nye beboere i Sydhavnen (bl.a. Sluseholmen, Tegholmen og Enghave Brygge) og den nye bydel på Islands Syd.

2. En promenade med lommer til ophold langs Christians Brygge.

Promenaden skaber forbindelse mellem Det Kgl. Bibliotek og Havnegade. Ud over at skabe forbindelse vil promenaden forbedre mulighederne for at bevæge sig ud over vandfladen og få en fornemmelse af det store havnerum. Desuden vil promenaden kunne udformes på en sådan måde, at der dannes lommer til ophold med ryggen til trafikken og nærhed til vandfladen.

Som forbindelsesled omkring havnen ligger projektet i forlængelse af cykelruten "Havneringen" som et særligt tilbud for fodgængere. Med dette projekt imødekommes flere ønsker i samme projekt, nemlig ønsker om en sammenhængende forbindelse for bløde trafikanter, ønsket om flere opholdssteder ved vandet samt ønsket om mere nærhed til vandfladen.

3. En naturformidlingspavillon til formidling af havnens natur (Naturum)

Pavillonen er et sted, hvor børn og voksne kan lære om havnens miljø, vandkvalitet, flora og fauna. I tilknytning til pavillonen kan der etableres et stenrev, som vil kunne tiltrække en stor mangfoldighed af maritim flora og fauna. Der kan ligeledes etableres en lystfiskeplads i tilknytning til pavillonen. Naturformidlingspavillonen kan bruges af miljøskoler, folkeskoler og private. Placering af forslaget er ikke fastlagt, men en mulig placering kunne være i tilknytning til slusen, hvor fiskeri allerede er tilladt, og hvor projektet også vil kunne fungere som et vigtigt stop i forhold til "Havneringen". Placeringen skal dog koordineres med By & Havn.

Overordnede målsætninger og effekter

Målet med budgetønsket er at følge op på visionen "En Havn af Muligheder" og skabe rammer for mere liv og aktivitet i Københavns Havn. Det skal medvirke til at gøre byen mere attraktiv for fremtidens borgere og virksomheder, samt at styrke Københavns profil som en blå hovedstad også i forhold til at tiltrække turister.

Indbyggertallet i København stiger, og mangfoldigheden af livsformer øges. Det stiller nye krav til den fysiske indretning af byen. Københavns Havn, i form af vandflade og omgivende byrum, har et stort potentiale som offentligt rum med plads til både aktiviteter og rolige naturoplevelser.

Tabel 1. Oversigt over aktiviteter og afledt effekt

(Del)aktivitet	Afledt effekt
1. Blåt støttepunkt/udflugtsmål ved Amager Fælled	Udflugtsmål for borgere, der kommer fra landsiden, samt stop på den blå kajrute fra vandsiden. Aktivering og synliggørelse af naturområdet ved Amager Fælled og Naturpark Amager.
2. Promenade med lommer til ophold langs Christians Brygge	Forbedring af mulighederne for ophold nær vandfladen samt sammenhæng langs havnen, hvor der i dag er meget dårlig forbindelse for bløde trafikanter.
3. Formidling af havnens natur (Naturum)	Formidling af havnens flora og fauna samt miljø-

	forhold for private og skoler.
Beskæftigelseseffekt (50,5 mio. kr.)	60,6 årsværk

Note: Beskæftigelseseffekten er beregnet med udgangspunkt i Københavns Kommunes definition, hvor 1 mio. kr. investeret i anlæg resulterer i 1,2 årsværk.

Bydele

Projekterne vedrører Indre by, Amager Vest og Vesterbro/Kgs. Enghave – samt evt. anden bydel, afhængig af placering af Naturum

Økonomi

Projektet har estimerede anlægsudgifter på 50,5 mio. kr. Der skal som en konsekvens af projektet tilføres øgede driftsudgifter fra 2017 og frem til vedligehold og drift. Se nærmere beskrivelse under tekniske oplysninger.

Tabel 2. Anlægsudgifter og evt. afledte serviceudgifter

(1.000 kr. – 2015 p/1)	2014	2015	2016	2017	2018	I alt	*
<i>Anlæg - Udflugtsmål/ blåt støttepunkt</i>							
- Inddragelsesproces, skitsering og projektering		2.000				2.000	2.000*
- Udførelse			6.000			6.000	
<i>Anlæg - Promenade</i>							
- Inddragelsesproces, skitsering og projektering			6.875			6.875	
- Udførelse				20.625		20.625	
<i>Anlæg - Naturum</i>							
- Inddragelsesproces, skitsering og projektering		1.500	3.000			4.500	
- Udførelse				10.500		10.500	
Anlægsudgifter i alt		3.500	15.875	31.125		50.500	2.000*
<i>Afledte serviceudgifter - Blåt støttepunkt</i>							
- Vedligehold og drift				19	56	75	
<i>Afledte serviceudgifter - Promenade</i>							
- Vedligehold og drift				42	125	167	
<i>Afledte serviceudgifter - Naturum</i>							
- Vedligehold og drift				233	700	933	
Afledte serviceudgifter i alt				294	881	1.175	

Tabel 3. Tidsangivelse

Tidsangivelse	Måned og år
Anlægsbevilling forventes givet	Februar 2015
Anlægsprojektet forventes igangsat	Maj 2016 (Blåt støttepunkt) September 2016 (Promenade og Naturum)
Forventet ibrugtagningstidspunkt	September 2017 (Alle projekter)

Note: Det store spænd mellem forventet anlægsbevilling og igangsættelse skyldes de nedenfor beskrevne risici.

Tekniske oplysninger

Risikovurdering

Udflugtsmål/ Blåt støttepunkt

Projektet har estimerede anlægsudgifter på 8 mio. kr. beregnet ud fra erfaringstal fra anlæg af lignende anlæg. Størstedelen af anlægget ligger på land. Der regnes med en anlægspris på 5.700 kr. pr. m² til et område på ca. 1.400 m². De forøgede årlige driftsudgifter beregnes ud fra erfaringstal til 40 kr. pr. m², hvilket giver en årlig driftsudgift på 56.000 kr.

Der skal afsættes tid til borger- og brugerdialog for at tilegne projektet brugernes viden og input samt for at skabe positiv stemning om projektet lokalt. Jordbundsforhold/havbundsforhold kan være medbestemmende for projektets tidsplan og økonomi. Strømforhold, vindforhold og andre naturkræfter kan influere, hvorfor alle disse emner bør undersøges som det første. Ornitologiske, biologiske og museale interesser kan ligeledes spille ind og bør undersøges. Disse forhold kan have konsekvenser for tidsplan og økonomi.

Promenade

Projektet har estimerede anlægsudgifter på 27,5 mio. kr. beregnet ud fra erfaringstal fra ”Kalvebod Bølge”. Der regnes med en anlægspris på 11.000 kr. pr. m² til et område på ca. 2.500 m². De forøgede årlige driftsudgifter estimeres til 50 kr. pr. m², hvilket giver en årlig driftsudgift på 125.000 kr.

Knippelsbro er fredet, og promenaden kan derfor ikke umiddelbart fastgøres til broens konstruktioner. Derfor vil promenaden skulle gøres landfast under selve broen. Anlæg af promenaden ved Christians Brygge skal koordineres med By & Havn, hvilket kan have konsekvenser for tidsplan og økonomi.

Naturum

Projektet har estimerede anlægsramme på 15 mio. kr. For dette beløb forventes det, at der kan etableres en bygning på 200-300 m² til 40-50.000 kr./m² inkl. udearealer og aktiviteter. Efter beslutning om placering vil Teknik- og Miljøforvaltningen på baggrund af den økonomiske ramme vurdere, hvor mange kvadratmeter bygning, der kan opføres, og hvilke udendørs aktiviteter, der kan etableres. De samlede årlige driftsudgifter estimeres til 700.000 kr./år ud fra erfaringstal fra naturværkstedet Streyf (40.000 kr. til udearealer, 160.000 til bygningsvedligehold samt 500.000 til naturvejleder).

Der er ikke fundet fysisk placering til Naturum-projektet, hvilket giver usikkerhed om tidsplan og det økonomisk estimat. Hvis projektet f.eks. ønskes placeret ved Slusen, skal vilkårene herfor afklares med By & Havn, hvilket kan påvirke tidsplanen.

Tidligere afsatte midler

Der er ikke tidligere givet midler til formålet.

Henvisninger

Link til havnevisionen og kajkant kataloget:

<http://www.kk.dk/da/om-kommunen/indsatsomraader-og-politikker/natur-miljoe-og-affald/havnen>

Bilag

Bilag 1. Hvidbog - ”En Havn af Muligheder”

Bilag 2. Skitse-illustrationer af de tre projekter

EN HAVN AF MULIGHEDER

Visioner for mere liv i og ved Københavns Havn

HVIDBOG

Indhold

1. Baggrund
2. Høringsperioden
3. Temaer i hørings svar og dialogmøder
4. Opsummering af spørgeskema
5. Konkrete forslag til ændring af visionen
6. Oversigt over forslag til projekter og tiltag i havnen fra indkomne hørings svar
7. Teknik- og Miljøforvaltningens bemærkninger
8. Det videre forløb

Bilag

1. Hørings svar
2. Resultat af spørgeskemaundersøgelse

1. Baggrund

Udkast til visionen "En havn af muligheder", som har fokus på rekreativt brug af havnen, er udarbejdet af Teknik- og Miljøforvaltningen i samarbejde med Økonomiforvaltningen, Kultur- og Fritidsforvaltningen og By & Havn I/S. Sammen med visionen har Teknik- og Miljøforvaltningen udarbejdet et kajkant-katalog. Begge dokumenter er sendt i høring af Teknik- og Miljøudvalget den 26. august 2013.

Denne hvidbog samler op på hørings svar, spørgeskemaundersøgelse og de afholdte møder. Materialet vedlægges som bilag til den politiske behandling og vil indgå i det videre forløb.

2. Høringsperioden

I høringsperioden har der været fokus på borger- og brugerdialog med sejltur og borgermøde samt ekspert- og interessentmøde. Ved begge arrangementer møder har der været en stor tilslutning med fulde huse, og hhv. 120 og 80 deltagende borgere og interessenter. Der har desuden været afholdt et særskilt møde med de berørte lokaludvalg. Der er også blevet foretaget en web-baseret spørgeskemaundersøgelse, hvor borgere har kunnet give deres mening til kende om den fremtidige udvikling af havnen. Spørgeskemaet har været tilgængeligt via iPads på en udstilling om havnen på Dansk Arkitektur Center og ved indvielsen af Kalvebod Bølge. Derudover har der været et link til skemaet på "Bliv Hørt" i høringsperioden.

Høringen af visionen og Kajkant kataloget blev gennemført fra 2. september til 28. oktober 2013 via kommunens høringsportal "Bliv Hørt". Der er kommet 57 hørings svar fra enkeltpersoner, foreninger, organisationer, lokaludvalg, museer og Københavns Kommune.

3. Temaer i hørings svar og dialogmøder

Ud fra hørings svar, spørgeskema og de arrangementer, der har været afholdt i høringsperioden, er følgende pointer blevet tydelige:

1. *Opbakning til visionen og dens temaer og bekræftelse af, at der er et stort behov for rekreativ udvikling af havnen.*
2. *Ønsker om, at visionen er mere konkret og at den fører handling med sig*
3. *Ønsker om, at undgå yderligere opfyldning af vandarealerne*
4. *Bekymring for, om de komplicerede ejerforhold vil gøre det svært at gennemføre visionens intentioner*
5. *Ønsker om, at der gøres mere for vandsport, sejlskibe og andre "bløde" trafikanter i havnen*
6. *Ønsker om flere og bedre offentlige arealer langs havnen*
7. *Ønsker om fokus på natur og miljø*
8. *Ønsker om fokus på historie*

1. *Opbakning til visionen og dens temaer og bekræftelse af, at der er et stort behov for rekreativ udvikling af havnen.*

Både i hørings svarene og på borger- og interessentmøderne er der stor opbakning til visionen og udvikling af havnen med rekreativt fokus. Vesterbro Lokaludvalg skriver bl.a.: "Vi hilser den fremlagte vision velkommen som udgangspunkt for konkretiseringer i anvendelsen af Københavns havn. Havnen udgør en af Kommunens største rekreative ressourcer, som der bør værnes om."

Danmarks Naturfredningsforening skriver: "Vi er utroligt glade for man endelig har taget initiativ til at lave en havneplan. Det har byen manglet i rigtigt mange år. Uden en havneplan er havnen blevet udbygget, opfyldt og defineret, uden at Københavnerne har været involveret eller skulle have noget at have sagt.

2. Ønsker om, at visionen er mere konkret og at den fører handling med sig

Flere høringssvar kritiserer strategien for ikke at være konkret. Der er bekymring for, at visionen ikke vil medføre forandringer i havnen. Danmarks Naturfredningsforening (DN) skriver eksempelvis "Vi savner konkretisering og politisk mod til at beskrive præcist hvad man vil bruge havnen til hvor"... "... havneplanen skal være meget mere konkret"

Aktiv havn skriver: "Der mangler en samlet plan for havnen og for borgernes indflydelse på udnyttelsen af de rekreative ressourcer med de kompromisser der må indgås, f.eks. mellem eksisterende miljøer og nybyggeri, mellem skibstrafik og brobyggeri osv. Overordnet mener vi ikke, at visionspapiret bringer en sådan samlet plan nærmere."

Bådlaug Halvtolv skriver: "Titlen "En havn af muligheder" er letformidlet og omfavnende, men også glat og uforpligtende. Man kunne med ligeså stor ret tale om "Det umuliges kunst", "Paradoksernes havn", "De tabte visioners vandspejl" osv. Det sproglige spin underspiller behovet for at råbe politikerne op og få skabt debat om de politiske prioriteringer og den manglende politiske vilje til at løfte presserende kommunalpolitiske opgaver i og omkring havnen"

3. Ønsker om, at undgå yderligere opfyldning af vandarealerne

Et emne, der går igen i næsten alle høringssvar er et ønske om at bevare vandfladens omfang og undgå opfyldning til byggeri, mm.

Høringssvarene afspejler de mange forskellige interesser, der er i spil i forhold til udnyttelsen af vandarealet i havnen. "Der skal være plads til alle dem, der bruger havneløbet: Skibe, både, roere m.fl. De bidrager til livet i havnen" skriver Hovedstadens Forskønnelse. Foreningen finder det desuden afgørende "at havneløbet ikke fyldes af 'inventar', men at horisontlinje og det tomme rum stadig kan opleves. En 'Tivolisering' må undgås."

Østerbro Lokaludvalg skriver: "Visionen lægger op til mere liv i havnen, og mere liv fylder. Østerbro Lokaludvalg mener også derfor, at der ikke bør inddrages mere af vandspejlet til opfyldning og byggeri" og Danmarks Naturfredningsforening skriver: "DN København mener, at den eksisterende blå overflade skal opretholdes."

4. Bekymring for, om de komplicerede ejerforhold vil gøre det svært at gennemføre visionens intentioner

Flere høringssvar kritiserer By & Havn for at forvalte vandarealerne for stift. Kunstnergruppen Illutron skriver: "Vi har brug for en havnemyndighed, som interesserer sig for havnen, og som er glade for alsidigt havneliv. By & Havn har for meget fokus på penge og for lidt fokus på livsglæde og byliv".

Bådlaug Halvtolv skriver: "Borgerrepræsentanterne burde løfte denne nødvendige opgave frem for at hæve bestyrelses honorarer og andre ben fra By & Havn, der er en forvaltningsmæssig skændsel og hæmsko for landets hovedstad"

Hovedstadens forskønnelse efterlyser kompetente og beslutningsdygtige samarbejdsrelationer mellem de involverede parter. Lignende synspunkter kom også frem på borgermødet og på interessentmødet, hvor der bl.a. var oplæg fra By & Havn.

Christianshavns Lokaludvalg skriver følgende: "Kommunen er næsten 100 % afhængig af, at By og Havn og øvrige private grundejere og foreninger tager initiativ til gennemførelse af visionen"

5. Ønsker om bedre forhold for vandsport, sejlskibe og andre 'bløde' trafikanter i havnen

Der er mange ønsker om bedre forhold for husbåde og store sejlskibe. Mange hørings svar, bl.a. fra Christianshavns Lokaludvalg, efterspørger tiltag, der fører til egentlige maritime aktiviteter, fx åbne værksteder, flere muligheder for at lægge til og ophævelse af vandafgift.

Aktiv Havn skriver: "Aktiv Havn appellerer til at Københavns kommune vil bidrage til at gøre havnen levende ved at give plads til mennesker, som lever og ånder for at holde liv i de gamle skibe og skabe havnen om til et attraktivt og anderledes miljø"

Mange hørings svar, bl.a. fra Indre By, Christianshavn og Østerbro Lokaludvalg peger på, at behovet for broer på tværs af havn og kanaler bør afvejes nøje, da de ikke altid værdsættes lokalt og desuden hæmmer sejlads i havnen. Der er flere forslag til færger på tværs frem for broer for at lette adgangen for sejlskibe.

Der er desuden mange hørings svar med ønsker om, at fremme den bløde vandsport ved at zoneinddele havnen i rolige og aktive områder. Der er konkrete forslag om at området mellem slusen og Langebro bliver forbeholdt bløde trafikanter, som svømmere, roere, kajakroere, vandpolo, mm. Samt at der anlægges et vandstadion mellem Langebro og Bryggebroen. Mange hørings svar peger på, at der er behov for en selvbetjening af slusen, så mindre både lettere kan passere og en udvidelse af *den blå rute* mod Svanemøllen og Amager Strand. Der er desuden mange hørings svar, der efterspørger en dykkerbane i Københavns Havn.

Blandt andre påpeger Amager Vest Lokaludvalg at "Der bør være en kraftigere håndhævelse af de gældende regler for sejlads, herunder fartbegrænsningen, samt hyppigere patruljering udført af sejlede politi."

Illutron efterlyser færre forbud og mere tillid samt at havnen administreres efter simple regler, som er fælles for Københavns Kommune, By & Havn og private lodsejere. Der er eksempelvis ønske om, at tillade midlertidig fortøjning og at det bliver tilladt at sejle på alt, hvad der kan flyde - så længe man har redningsvest med til alle.

Flere berører problematikken om, at det er svært at tilgodese alle interesser i havnen. Christianshavns Lokaludvalg skriver: "Havnen er konflikt-farvand med modsatrettede interesser og visionen mangler den nødvendige prioritering af, hvad der kan være hvor" Der er flere ønsker om en plan for separering af områder i havnen til forskellige aktiviteter.

På interessentmødet opfordrede Michael Soetmann fra By & Havn til at prioritere, hvor i havnen livet skal udfolde sig, da det ikke kan ske alle steder.

6. Ønsker om flere og bedre offentlige arealer langs havnen

Danmarks Naturfredningsforening (DN) skriver: "Vi mener man skal definere en 20 meter offentligt og byggefri bræmme langs hele den Københavnske havn." DN henviser desuden til naturbeskyttelseslovens § 22, hvor det er beskrevet at der skal være offentlig afgang til alle strande og kyststrækninger i Danmark og mener, at dette også bør gælde for havnen.

Indre By Lokaludvalg skriver: "Kommunen må sikre, at offentligheden har uhindret adgang til vandfladen."

På et interessentmøde fremførte oplægsholder Søren Møller Christensen en vision om, at de bedste steder i havnen skal tilhøre fællesskabet. SMCs eksempler på sådanne arealer er Papirøen og spidserne på Refshaleøen og i Nordhavnen. Der var bred opbakning til denne vision på mødet.

7. Ønsker om fokus på natur og miljøforhold

Center for Park og Natur i Københavns Kommune ønsker større fokus på biologisk mangfoldighed i havnen. Danmarks Naturfredningsforening ønsker ligeledes fokus på naturen i havnen, samt på formidling af havnenatur til børn og unge – eksempelvis gennem Københavns naturskole.

Bådlaugget Halvtolvs skriver: "Efter Bådlaugget Halvtolvs opfattelse skygger panegyrikken og de flotte billeder fra andre havne for den nødvendige prioritering af pladsen langs og på vandet, de ejermæssige og planlægningsmæssige udfordringer, herunder miljøforhold, som Københavns Kommune må stå i spidsen for at få bragt på plads i den kommende kommuneplan som en forudsætning for en velfungerende havneudnyttelse." I forlængelse af dette stilles forslag om, at havnen inddeles i aktive og rolige zoner.

Ifølge Amager Vest Lokaludvalg ligger et stort brandingpotentiale i både at forøge biodiversiteten samt at formidle viden om dyre- og plantelivet ved og i havnen.

8. Ønsker om fokus på historie

Københavns Museum minder om, at bolværker, pullerter og fortøjningsringe fortæller historie. Det samme gælder Nokken, Slusen og diverse industrispor i inderhavnen, blandt andet Holmen med mastekranerne. Det foreslås desuden at genetablere 'Hønsbroen' på Holmen. Museet for Søfart skriver blandt andet "Historierne kan løfte havnens mangeartede områder til mere end blot et dejligt sted at være, men give et blik til den rige fortid, Københavns Havn rummer"

4. Konkrete forslag til ændringer af visionen

Der er ganske få egentlige forslag til ændringer af visionen. Det drejer sig om følgende ændringsforslag:

- *en udvidelse af afgrænsningen af visionens areal, mod nord og mod syd til og med Valby parken, (Østerbro Lokaludvalg)*
- *at udfordringerne med havvandsstigning medtages i visionen, (Østerbro Lokaludvalg)*
- *at der i visionen for havnen skal skrives, at den nuværende blå overflade skal opretholdes. (Danmarks Naturfredningsforening)*

5. Spørgeskemaundersøgelse

Undersøgelsen er udført i 2012-2013 i forbindelse med udarbejdelse af visionen. De i alt 205 besvarelser omfatter svar fra borgermøde i Sydhavnen (16/8 2012), udstillingen 'Havnen er din' (DAC, marts-juni 2013), fra åbningen af Kalvebod Bølge 30/8 2013 og fra høringen af visionen 'En havn af muligheder' på Bliv Hørt (2/9-28/10 2013).

De ønsker til fremtidens Københavns havn, som der er **størst** tilslutning til er følgende:

1. direkte adgang til vandet (røre ved) (8 point ud af 10 mulige),
2. flere broer og trapper ned til vandet (7,8 point ud af 10 mulige),

3. flere grønne områder ved vandet (7,8 point ud af 10 mulige) og
4. mere sport og leg i havnen (7,2 point ud af 10 mulige)

De ønsker til fremtidens Københavns havn, som der er **mindst** tilslutning til er følgende:

1. mere sejlads med motorbåde (3,2 point ud af 10 mulige),
2. at bevare havnen som den er (3,6 point ud af 10 mulige) og
3. at bevare de mange høje kanter (3,9 point ud af 10 mulige)

Dermed ses en opbakning til visionen om at lave bedre adgang til vandet, bedre ruter og forbindelser og flere grønne områder ved havnen.

Resultatet af spørgeskemaundersøgelsen er desuden helt i tråd med de øvrige kommentarer fra høringsperioden.

6. Oversigt over forslag til projekter og tiltag i havnen fra indkomne høringsvar

AKTIVITERER PÅ VAND

- Dykkerfaciliteter: Ønske om dykkerbane i havnen Behov: zoner for dykning, (Lynetten, bag trekroner, på nordvest siden af Nordhavns udvidelse, ved havnebadet) skiltning til lystfiskere, tilkørsels- og parkeringsforhold, der gør det muligt at få adgang til vand med tungt udstyr, dybder på 5 m. eller derover. Yderligere ønsker: betonrør, vrage eller lign., kunstige stenrev (dykkerklubber og dykkere, 15 høringsvar samt Danmarks Naturfredningsforening)
- Vandstadion: Vandstadion mellem Langebro og Bryggebroen med 8 bøjeafmærkede baner af 1000 m. til roning, svømning, kajak, kano, osv.
- Zoneinddeling af havnen i aktive og stille områder, bl.a. med udvikling og etablering af rekreative og aflukkede badezoner i havnen (forsøgsordning ved bl.a. Nordatlantens Brygge) (flere høringsvar bl.a. KK, Kultur og Fritidsforvaltningen, Kgs. Enhave Lokaludvalg, Christianshavns Lokaludvalg og Indre By Lokaludvalg)
- Surf spot ved sluseholmen, bølgeanlæg (Rafting Club Copenhagen)
- Havnekanter hvor man let kan komme op og ned af vandet (Flere høringsvar)
- Opbevaringsmuligheder for private udstyr (Flere høringsvar)
- Whitewater kanal (Rafting Club Copenhagen)
- Maritimt idrætscenter i Nordhavn (til både organiseret og selvorganiseret brug) - fx på grunden ved Kronløbsbassinets vestlige kant eller ud til fx Orientbassinets enten på land eller vand. Øvrige placeringer kunne også være i Sydhavn (KK, Kultur og Fritidsforvaltningen)
- Flydende klubhus til kajak m.m. i Sydhavn og/eller Nordhavn (KK, Kultur og Fritidsforvaltningen)
- Helårshavnebad på Christiansholm (Borgermøde, Christianshavns Lokaludvalg)
- Helårshavnebad i Nordhavn ved fx Skudehavnen, Sandkaj eller langs Sundmolen (KK, Kultur og Fritidsforvaltningen)
- Vinterbadning på Islands Brygge (opgradering til helårsbad) -tilbygning til det nuværende havnebad med saunaer, soldæk, foreningslokaler og bassin til vinterbadning (Amager Vest Lokaludvalg og KK, Kultur og Fritidsforvaltningen)

SEJLBÅDE OG HUSBÅDE

- Center for skolesejlad (Christianshavns Lokalråd)
- Bedre miljøer for husbåde og store sejlskibe (Flere høringssvar, bl.a. Aktiv Havn)
- Anlæggelse og understøttelse af tiltag, der fører til egentlige maritime aktiviteter, fx åbent bådværksted med ophalingsmulighed (Christianshavns Lokaludvalg og Christianshavns Lokalråd)
- Anløbsbroer til småbåde i hele havnen og Faciliteter for tursejlere (Havneforum og Christianshavns Lokalråd)
- Ny gæstehavn for lystsejlere/Marina i inderhavnen (Christianshavns Lokalråd og Havneforum)
- Midlertidige studieboliger på husbåde og på land (Østerbro Lokaludvalg)

BLÅ FORBINDELSER

- Blå ruter og støttepunkter, fx på Refshaleøen ved Hovedvagten. (KK, Kultur og Fritidsforvaltningen)
- Udvidelse af blå rute: Kajakrute fra Amager strand til Christianshavn ved at etablere forbindelse mellem minørgraven og Margretheholms havn via den eksist. voldgrav og ved at grave det sidste stykke, samt åbne op mellem vandflyverhangaren og minørgraven (i gang)
- Gennemsejling for småbåde og roere fra Krudtløbet til Margretheholm Havn (Christianshavns Lokaludvalg)
- Åbning af Kroneløbet for fritidssejlere (Bådelaugget Wilders Plads)
- Vandforbindelse for roere bag om Amagerværket og Benzinøen til Amager Strand samt en forbindelse mellem yderhavnen og Svanemøllen. (flere høringssvar, bl.a. Christianshavns Lokaludvalg)
- Kanal for roere fra Svanemøllebugten gennem planlagt byområde i Nordhavn.
- Ruter og krydsningsmuligheder for bløde havnetrafikanter (i og over det store havneløb)
- Passage for mindre fartøjer ved slusen: fx selvbetjenings sluser eller overbæringmulighed, fx håndtrukne bådvoerne på skinner eller forbedret drift og øget hastighed af den eksisterende sluse (Flere høringssvar, bl.a. Københavns roklub)

NATUR OG MILJØ

- Genetablering af broer ved Værftsbroen, Kongebroen og til Christiansholm, som giver bedre vandudskiftning i kanalerne og mulighed for gennemsejling for småbåde og roere (Christianshavns Lokaludvalg)
- Rensning af havnens bund (Christianshavns Lokaludvalg)
- Alle overfaldsløb skal lukkes hurtigst muligt. Stop udledning af spildevand (Danmark Naturfredningsforening)
- Stenrev (som i Aarhus) og fugleøer (kan evt. kombineres) (Danmark Naturfredningsforening)
- Inddeling af havnen i rolige og aktive zoner (Danmark Naturfredningsforening)
- Tiltag, der muliggør den totale sanseoplevelse af livet under og over vandkorpen, som en stærk attraktion for bydelens borgere (Amager Vest Lokaludvalg)

OPHOLD OG REKREATION PÅ LAND

- Flydende, flytbare platforme til haver mm. (Idékonkurrencen, Christianshavn og Indre By Lokaludvalg)
- Maritim park/legeplads, der kan indeholde formidling for børn, unge og familier til at blive fortrolig med havnens natur og miljø samt maritime aktiviteter og regler. Fx på flydepram/pontoner med forskellige placeringer i havnen (Landsforeningen for Socialpædagoger og Vesterbro Lokaludvalg).

- Park og opholdssteder langs vandet, samt bevarelse af dele af industrihavnemiljø på Enghave Brygge (Havnelauget, Vesterbro Lokaludvalg, Hovedstadens Forskønnelse, Danmarks Naturfredningsforening)
- Miniparker og grønne oplevelsespunkter, som bl.a. kan markere overgangen fra byens puls til mere parklignende funktioner jo længere sydpå, man bevæger sig (Amager Vest Lokaludvalg)
- Eng med græssende køer ved havnen (Christianshavns Lokalråd)
- Marked på land eller vand (Christianshavns Lokaludvalg)
- Flydende kunstgræsbaner (som det fx fremgår af masterplanen for Nordhavn) - med inspiration fra bl.a. Singapore (KK, Kultur og Fritidsforvaltningen)
- Faciliteter til kultur- og idrætsevents på pladser og i byrum langs havnen - fx etablering af gøglerstik og siddetrapper (Bl.a. KK, Kultur og Fritidsforvaltningen)
- Små kunstige øer i havneløbet, hvilket kunne give plads til optimistjoller, lystbåde og et evt. maritimt museum (Amager Vest Lokaludvalg)
- Bred i stedet for havnekaj udvalgte steder, for at sikre en mere varieret brug og for at skabe muligheden for at begrønne helt til kanten af vandet (Amager Vest Lokaludvalg)
- Bystrand ved Kalveboderne, når vandkvaliteten er hertil - med tilhørende faciliteter til sommer- og vinterbadning (KK, Kultur og Fritidsforvaltningen)
- Flydende haver og grønne opholdssteder (Danmarks Naturfredningsforening)
- Bedre adgang til vandfladen og lystfiskerpladser (Danmarks Naturfredningsforening)
- 20 meters zone omkring havnen med offentlig afgang (Danmarks Naturfredningsforening)
- Kulturhus: Et innovativt, samlende og nytænkende kulturhus og bibliotek i Nordhavn – fx på grunden ud til Kronløbsbassinet med flere synergier og potentialer i forhold til havnen (KK, Kultur og Fritidsforvaltningen)
- Anbringelse af fragtskib i havnen, der kan ombygges til og rumme et museum for Københavns Havns og Søfartens historie igennem tiderne (Vesterbro Lokaludvalg)
- Indretning af et skibshistorisk værft (Vesterbro Lokaludvalg)
- Oplevelsescenter på Christiansholm: Danmark som kolonimagt (Idékonkurrencen, Christianshavn og Indre By Lokaludvalg)

FORBINDELSER FOR GÅENDE OG CYKLENDE

- Mange forskellige havnebusser på langs og på tværs af havnen, samt styrkelse af den eksisterende havnebusdrift ved at udvide med aften og weekendsejls (Christianshavns Lokaludvalg og Kgs. Enghave Lokaludvalg)
- Oplyste og sammenhængende løberuter og cykelstier langs havnekanterne og havnepromenaderne (KK, Kultur og Fritidsforvaltningen)
- Genetablering af Hønsbro (Københavns Museum)
- Offentligheden skal have uhindret adgang til vandfladen. Flere steder i Indre By med trapper ned til vandfladen (Indre By Lokaludvalg)
- Bedre forbindelser og sammenhænge mellem byen og havnen, fx ønske om bedre sammenhæng med naturområdet Sydhavnstippen og vandområdet Kalveboderne og god cykelforbindelse fra søerne, gennem Vesterbro frem til den nye cykelbro til Amagersiden (Flere hørings svar, bl.a. Kgs. Enghave og Østerbro Lokaludvalg)
- En aktiv promenade fra Langebro til Sjællandsbroen og med tiden hele vejen til Kalvebodbroerne i den sydligste del af bydelen. Forbindelsen bør både give mulighed for at komme hurtigt frem og samtidig give plads til at skabe rolige opholdssteder langs ruten. (Amager Vest Lokaludvalg)

7. Teknik- og Miljøforvaltningens bemærkninger

Da hørings svarene generelt bakker op om visionen og dens temaer, foreslår Teknik- og Miljøforvaltningen, at der kun foretages mindre ændringer i visionen. Det drejer sig om følgende ændring:

For at imødekomme ønsket om en mere konkret og handlingsorienteret plan (punkt 2) foreslås det, at afsnittet om proces og tidsplan ændres, så det beskrives, at der i den videre proces udarbejdes en udviklingsplan for havnens byrum, der bl.a. omfatter en zonerings af havnens rum samt peger på mulige placeringer for forskellige typer af tiltag. Teknik- og Miljøforvaltningen vil desuden arbejde for, at få indarbejdet temaerne fra visionen i Kommuneplan og lokalplaner.

For at håndtere udfordringen omkring ejerforhold i havnen (punkt 4), foreslås det, at forvaltningen opstarter et dialogforum, evt. et *blåt råd*, med interessenter i form af organisationer, foreninger, grundejere, stat og kommune. Formålet med et dialogforum er bl.a. at imødekomme ønsket om at skabe bedre forhold for sejlads og vandsport (punkt 5). Ønsker om bedre offentlige arealer langs havnen samt ønske om fokus på natur, miljø og historie (punkt 6,7 og 8), vil blive varetaget gennem handlingsplanen.

Beslutning om opretholdelse af den blå flade (punkt 3) ligger udenfor visionens rammer, men kan drøftes i forbindelse med udarbejdelse af kommuneplanen. Forhold omkring havvandsstigninger behandles i særskilt i klimatilpasningsplanen. I den videre udvikling af havnen vil forhold omkring havvandsstigninger blive tænkt med. Det foreslås, at visionens afgrænsning fastholdes som den er, da der i denne vision fokuseres på den bynære havn og havnen som sammenbindende byrum frem for de mere åbne kyster.

De indkomne forslag og idéer til nye projekter og tiltag i og omkring havnen samles i en idébank, som løbende kan opdateres med nye forslag. Herfra vil prioriterede idéer blive taget videre til detaljering og implementering.

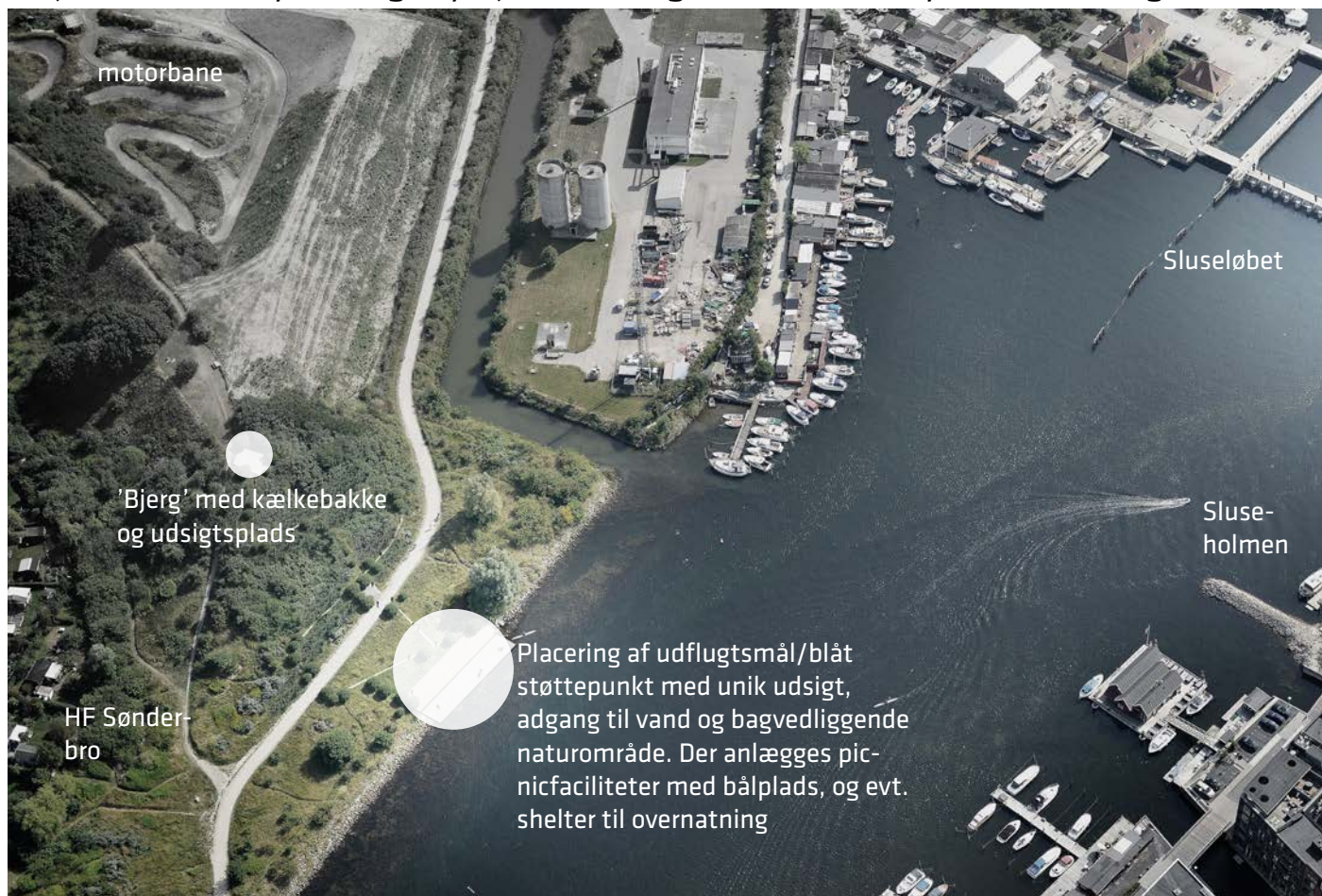
Efter vedtagelse af visionen "En Havn af Muligheder" i TMU vil Økonomiudvalget og Borgerrepræsentationen blive bedt om at tage stilling til den endelige vision for havnen. Det forventes at ske i første halvdel af 2014.

8. Det videre forløb

I forlængelse af visionen, kajkant-kataloget og hvidbogen, vil Teknik- og Miljøforvaltningen, som beskrevet ovenfor, arbejde i tre spor: et analyse- og planspor (udviklingsplan), et projektspor (idébank og projektudvælgelse) og et dialogspor (dialogforum/blåt råd). Målet er, at udvikle konkrete anlægsprojekter og tiltag, der kan forbedre de rekreative muligheder i havnen.

Forvaltningen vil ligeledes arbejde for at principperne i visionen indarbejdes i kommuneplan og lokalplaner.

Projekt 1: Forslået placering af projektet udflugsmål/blåt støttepunkt ved Amager Fælled



Projekt 2: Skitseforslag til promenade langs Christians Brygge



Projekt 3: Skitseforslag til Naturum. Her placeret ved Slusen (placering skal koordineres med By&Havn)





G24. København – En renere hovedstad

11. april 2014

Sagsbehandler
Mette Runge Madsen



Eksekveringsparat?

	JA / NEJ
Udvalgsbehandlet (TMU)	Nej
Kan igangsættes uden yderligere udvalgsbehandling	Nej

Baggrund

København skal inden 2015 være Europas reneste hovedstad ifølge målsætningen i Miljømetropolen. Opnåelse af dette mål er imidlertid under pres, da borgernes adfærd på gader, på pladser og i parkerne har ændret sig meget over de senere år. Københavnerne befinder sig i langt højere grad udenfor nu end tidligere, og det stigende antal udendørs arrangementer resulterer i stadig stigende affaldsmængder – både i og udenfor affaldskurven. Dette stiller nye krav til Teknik- og Miljøforvaltningens renholdelsesindsats både i forhold til adfærd (ved at få borgerne til at bruge affaldskurven), partnerskaber (typer af samarbejder med eksterne) og teknisk (ved at fjerne affaldet hurtigt).

Indhold

Teknik- og Miljøforvaltningen foreslår derfor en indsats på kort og lang sigt, som uddybes i bilag 1:

- En større indsats her og nu med flere hænder, nyt materiel, kompetenceudvikling og tilsyn.
- En indsats på længere sigt med udvikling af bedre og mere effektivt affaldsudstyr og renholdelsesudstyr samt udvikling af nye typer af partnerskaber baseret på Business Improvement Districts (BID)-tankegangen.

Større indsats her og nu

Indre by er hårdt ramt af de store affaldsmængder, som nattelivet skaber, ligesom mange parker særligt om sommeren oplever en voldsom stigning i affald. Samtidig udvikles nye byområder i dele af København, som ikke tidligere har krævet højt vedligeholdelses- og plejeniveau, f.eks. ved Refshalevej. Teknik- og Miljøforvaltningen foreslår derfor:

- Flere hænder: Ansættelse af 15 årsværk fordelt på både sæsonansatte om sommeren og helårsansatte til fordeling over hele byen.
- Mere materiel: Udvikling og indkøb af mindre maskiner til både sugning og fejning.
- Kompetenceløft: Udvikling af renholdelsesuddannelse til kompetenceudvikling af alle relevante medarbejdere.

- Tilsyn: Udvidelse af tilsynskorps med 8 medarbejdere til tilsyn med både erhvervsdrivende og borgere.

Udvikling af nyt affaldsudstyr og nye typer af partnerskaber

Teknik- og Miljøforvaltningen foreslår samtidig, at der laves en samlet plan og et produktkatalog for affaldsløsninger på offentlige arealer i København. Løsningerne skal gøre det nemmere at gøre det rigtige, nemlig at bruge skraldespanden, at kildesortere og komme af med engangsgrillen på en forsvarlig måde.

Teknik- og Miljøforvaltningen anbefaler desuden at afprøve Business Improvement District (BID)-tankegangens anvendelighed i Danmark via frivillig afprøvning og evaluering af forskellige delelementer i BID-tankegangen i to forskellige områder i København, nemlig Rantzausgadekvarteret og Skt. Annæ Plads-området. Denne indsats forventes at blive medfinansieret af Realdania og Jeudan (jf. indstilling behandlet i Teknik- og Miljøudvalget medio 2014). Parallelt hermed vil Realdania gennemføre en særlig indsats for formidling og dialog om BID-konceptet mere generelt.

Overordnede målsætninger og effekter

Forslagene til renholdelsesindsatsen har som målsætning at gøre København til en renere by og har følgende afledte effekter:

Tabel 1. Oversigt over aktiviteter og afledt effekt

(Del)aktivitet	Afledt effekt
Flere hænder	- Borgere og erhvervsdrivende oplever en ren by.
Mere materiel	- Optimerer udnyttelsen af materiel.
Kompetenceløft	- Optimere udnyttelsen af mandskab.
Øget tilsyn	- Adfærdsændring blandt erhvervsdrivende, arrangerer og besøgende i parker, på pladser og gaden, så mindre affald henkastes.
Affaldskurve udvikles og testes gennem brugerorienteret adfærdsdesign (reel affaldsadfærd frem for intentionen om egen adfærd)	- Offentlige arealer fremstår renere og arealerne bliver tryggere, hærværk og kriminel adfærd mindskes. - Mere affald genanvendes og bliver en ressource. - Mere effektiv drift gennem elektronisk planlægning af ruter. - Bedre arbejdsmiljø ved maskinel tømning.
Afprøvning og evaluering af forskellige delelementer i BID-tankegangen i to forskellige områder i København	- Mere effektiv udnyttelse af ressourcer afsat til renhold og drift. - Udvikling af nye typer samarbejder. - Øget involvering af lokale interessenter.
Beskæftigelseseffekt: - Anlæg (7,95 mio. kr.) - Service	9,5 årsværk. 23 årsværk (15 til renhold 8 til tilsyn).

Note: Beskæftigelseseffekten er beregnet med udgangspunkt i Københavns Kommunes definition, hvor 1 mio. kr. investeret i anlæg resulterer i 1,2 årsværk.

Bydele

Projektet vedrører alle bydele i København.

Økonomi

Projektet har en samlet anlægsudgift på 7,95 mio. kr. fordelt over fire år. Der skal som en konsekvens af anlægsprojekterne tilføres øgede driftsudgifter til drift og vedligeholdelse af nye affaldssugere og fejmaskiner, kompetenceudvikling af medarbejdere og Business Improvement Districts-projektet. Projektet har samtidig serviceudgifter på 9,6 mio. kr. årligt som en permanent forhøjelse af Teknik- og Miljøforvaltningens driftsramme til renholdelsesmedarbejdere, tilsynsmedarbejdere og drift af nye maskiner.

Tabel 2. Anlægsudgifter og evt. afledte serviceudgifter

(1.000 kr. – 2015 p/1)	2014	2015	2016	2017	2018	I alt	*
<i>Anlæg - Mere materiel</i>							
- Udvikling af affaldssuger - prototype		50				50	50*
- Produktion		100				100	100*
- Test og evaluering af prototype		50				50	50*
- Indkøb af fem affaldssugere		1.350				1.350	1.350*
- Indkøb af seks mindre fejmaskiner		1.500				1.500	1.500*
<i>Anlæg - Udvikling af nyt affaldsudstyr</i>							
- Analyse af behov og adfærd		200	150			350	200*
- Konzeptudvikling og konkretisering af designs		150	100			250	150*
- Produktion af mock-ups		150	100			250	150*
- Test og evaluering			150	200		350	
- Konsulentbistand ift. verificering af bæredygtig produktion			100	100		200	
- Produktion, indkøb og implementering				700	2.800	3.500	
Anlægsudgifter i alt		3.550	600	1.000	2.800	7.950	3.550*
<i>Afledte serviceudgifter - Mere materiel</i>							
- Vedligehold og drift af affaldssugere			50	50	50	150	
- Vedligeholdelse og drift af fejmaskiner		60	60	60	60	240	
<i>Afledte serviceudgifter - Kompetenceudvik.</i>							
- Udvikling af uddannelsesforløb		800				800	
- Uddannelse af 200 medarbejdere		1.200	1.200	350	350	3.100	
<i>Afledt serviceudgifter - BID</i>							
- Projektledelse og bistand til aktiviteter		500	650	300		1.450	
- Evaluering		200	100	250		550	
Afledte serviceudgifter i alt		2.760	2.060	1.010	460	6.290	

Tabel 3. Serviceudgifter

<i>(1.000 kr. – 2015 p/1)</i>	2014	2015	2016	2017	2018	I alt
<i>Serviceudgifter - Flere hænder</i>						
- Lønudgifter		6.000	6.000	6.000	6.000	24.000
<i>Serviceudgifter – Tilsyn</i>						
- Lønudgifter		3.600	3.600	3.600	3.600	14.400
Serviceudgifter i alt		9.600	9.600	9.600	9.600	38.400

Tabel 4. Tidsangivelse: Flere hænder

Tidsangivelse	Måned og år
Driftsprojektet forventes igangsat	April 2015

Tabel 5. Tidsangivelse: Mere materiel

Tidsangivelse	Måned og år
Anlægsbevilling forventes givet	Marts 2015
Anlægsprojektet forventes igangsat	Marts 2015
Forventet ibrugtagningstidspunkt	Marts 2016

Tabel 6. Tidsangivelse: Kompetenceudvikling

Tidsangivelse	Måned og år
Driftsprojekt igangsat	Januar 2015

Tabel 7. Tidsangivelse: Udvikling af nyt affaldsudstyr

Tidsangivelse	Måned og år
Anlægsbevilling forventes givet	Marts 2015
Anlægsprojektet forventes igangsat	Marts 2015
Forventet ibrugtagningstidspunkt	Oktober 2018

Tabel 8. Tidsangivelse: Tilsyn

Tidsangivelse	Måned og år
Driftsprojektet forventes igangsat	Marts 2015

Tabel 9. Tidsangivelse: Business Improvement Districts (BID)

Tidsangivelse	Måned og år
Driftsprojektet forventes igangsat	Primo 2015

Tekniske oplysninger

Risikovurdering

Flere hænder

Teknik- og Miljøforvaltningen vurderer ikke, at der er nogen risiko forbundet med ansættelse af flere renholdelsesmedarbejdere, da denne form for sæsonansættelse allerede er almindelig praksis.

Mere materiel

Såfremt det ikke er muligt for Teknik- og Miljøforvaltningen at finde en virksomhed med interesse for udviklingen af affaldssugeren, kan det vise sig at være umuligt at gennemføre denne opgave. I så fald vil Teknik- og Miljøforvaltningen tilbageføre disse midler til kommunekassen. Indkøb af de små fejmaskiner forventes ikke at være forbundet med en risiko.

Kompetenceudvikling

For at imødekomme, at renholdelsesopgaven ikke nedprioriteres under renholdelsesmedarbejderne deltagelse i uddannelsesforløbet, lægges uddannelsen uden for sommerperioden, som er højsæsonen.

Tilsyn

Teknik- og Miljøforvaltningen vurderer ikke, at tilsynsopgaven er forbundet med en risiko, idet Teknik- og Miljøforvaltningen allerede på nuværende tidspunkt har et mindre korps af parkbetjente, som udfører lignende opgaver.

Udvikling af nyt affaldsudstyr

Da der er tale om et udviklingsprojekt, er både tid og økonomi forbundet med usikkerhed. Efter analysefasen vil det ligge klart, hvilke elementer det vil være relevant at medtage i kataloget. Samtidig vil mængden af nye affaldsløsninger, som implementeres, være afhængig af, hvilket løsningskoncept udvikles. Affaldskurveløsninger med fokus på medarbejderens arbejdsmiljø kræver allokering af tid til medarbejderinddragelse, og hermed tid fra kernerdrift for at opnå opgradering af fremtidig kernerdrift. Byens forskelligartede områder med lokale behov kræver særlig håndtering ved en stor udrulning af en affaldskurvestrategi. Dette løses gennem et kartotek af affaldskurveløsninger udviklet gennem forståelse for byens forskelligartede og ændrende behov. Indkøb af endelige affaldskurveløsninger vil derfor være afhængigt af det enkelte områdes specifikke behov.

Business Improvement Districts (BID)

Der er tale om udvikling af nye typer af partnerskaber, hvor juridiske problemstillinger eller lokale forhold kan indebære, at effekten af udviklingsarbejdet reduceres.

Tidligere afsatte midler

Der er i budgetaftalen for 2011 og 2013 afsat midler til et løft af renholdelsesområdet.

Tabel 10. Tidligere afsatte midler på området

<i>(1.000 kr. – løbende p/l)</i>	2011	2012	2013	2014	2015	2016	2017
Budgetaftale 2011	5.000	10.000	10.000	10.000	10.000	10.000	10.000
Budgetaftale 2013			32.628	32.628	32.628	32.628	32.628
Afsatte midler i alt	5.000	10.000	42.628	42.628	42.628	42.628	42.628
<i>Heraf forbrugt</i>	<i>5.000</i>	<i>10.000</i>	<i>42.628</i>	<i>42.628*</i>			

Note: * Midlerne i 2014 er disponeret.

Bilag

Bilag 1. Uddybende beskrivelse



G24. Bilag I. Uddybende beskrivelse

Budgetønsket København – En renere hovedstad indeholder følgende initiativer, som uddybes i det følgende:

- Flere hænder
- Mere materiel
- Kompetenceløft
- Tilsyn
- Udvikling af nyt affaldsudstyr

Flere hænder

Indre by er hårdt ramt af de store affaldsmængder, som nattelivet skaber, ligesom mange parker særligt om sommeren oplever en voldsom stigning i affald. Samtidig udvikles nye byområder i dele af København, som ikke tidligere har krævet højt vedligeholdelses- og plejeniveau, f.eks. ved Refshalevej. De nye byområder har behov for et permanent løft i serviceniveauet, som inden for Teknik- og Miljøforvaltningens nuværende ramme ikke kan ske uden serviceforringelser andre steder. Med den nuværende indsats er det derfor ikke muligt at sikre, at hele byen holdes ren. Teknik- og Miljøforvaltningen foreslår derfor, at der afsættes ekstra midler til ansættelse af 15 årsværk fordelt på både sæsonansatte om sommeren og helårsansatte til fordeling over hele byen.

Mere materiel

Erfaringer fra demonstrations- og prøveordninger viser, at effektiviteten af renholdelsen i Indre By med smalle gader og passager vil stige ved brug af mindre maskiner til både sugning og fejning. I dag sker meget af affaldsindsamlingen manuelt, hvilket kan reduceres ved anskaffelse af nyt materiel. Især ved at bruge sugning bliver det lettere at få de mange skodder og glasskår og andet henkastet affald fjernet, som ses mange steder mellem cykler og andre svært tilgængelige steder. Teknik- og Miljøforvaltningen foreslår derfor, at der investeres i udvikling af en sugemaskine og anskaffelse af seks små fejmaskiner.

Kompetenceløft

Kompetencerne skal udvikles i forhold til at anvende en fejmaskine korrekt, at komme helt ind i hjørnerne samt at bruge en hapsere uden at få arbejdsskader. Derudover oplever mange medarbejdere jævnligt, at de har brug for konflikthåndteringskompetencer, idet tonen på gaden er blevet hårdere, og mange føler sig derfor ikke trygge ved at konfrontere borgere, som eksempelvis smider affald på gaden. For at sikre en hensigtsmæssig anvendelse af de ressourcer, der allerede er i Teknik- og Miljøforvaltningen, foreslås en særlig renholdelsesuddannelse, som udvikles i samarbejde med AMU og inspireret af uddannelsen udarbejdet i forbindelse med Green Teams.

Tilsyn

Lempelsen af retningslinjerne for tilladelser til udeserveringer, mobilt gadesalg m.m. betyder, at flere erhvervsdrivende benytter disse løsninger.

Det kræver styrket tilsyn at følge op på, om alle overholder reglerne for bortskaffelse af eget affald – også udenfor almindelig kontortid. I parkerne og på kirkegårde udvides grænserne for, hvad arealerne benyttes til – og man rydder ikke altid op efter sig. Denne adfærd vil kunne påvirkes gennem en styrkelse af det tilsynskorps, som allerede eksisterer i parkerne, hvis opgaver herefter defineres bredere end tidligere.

Udvikling af nyt affaldsudstyr

Teknik- og Miljøforvaltningen vil skabe en samlet plan og produktkatalog for affaldsløsninger på offentlige arealer i København. Når kataloget foreligger, ønsker Teknik- og Miljøforvaltningen at implementere løsningerne på udvalgte steder. Teknik- og Miljøforvaltningen ønsker at arbejde med følgende elementer:

- Brugervenlighed
- Affaldssortering
- Bæredygtige løsninger
- Maskinel tømning af hensyn til arbejdsmiljø og effektivitet
- Intelligent rute-værktøj

Eksisterende udfordringer, som vil indgå i udviklingsplanen, er:

- Håndtering af grill-bakker i parkerne
- Afklaring i forhold til brug af posestativerne i Indre by
- Færre men større centralt placerede affaldsenheder i parker
- Større affaldskurve som tømmes maskinelt
- Udvikling og opgradering af askebægere
- Udrulning af erfaringer fra eksperimenter i nattelivet

Proces for arbejdet

Processen for planen vil indbefatte involvering af både driftsmedarbejdere, borgere og eksterne interessenter såsom erhvervsdrivende og specialister inden for adfærdsdesign og bæredygtig produktudvikling.



G25. Metro Cityringen – Færdiggørelse af udskudte anlægsprojekter

6. maj 2014

Sagsbehandler
Henrik Preisler Mathiesen



Eksekveringsparat?

	JA / NEJ
Udvalgsbehandlet (TMU)	Nej
Kan igangsættes uden yderligere udvalgsbehandling	Nej

Baggrund

I forbindelse med gennemførelse af anlægsprojekterne på Øster Allé, Vester Voldgade, pladsen ved Vartov og Nørrebro Cykelrute (Engstrømgrunden), blev de arealer, som efterfølgende kom til at ligge inden for Metro Cityringens arbejdspladsarealer, ikke realiseret. Det er Teknik- og Miljøforvaltningens ønske, at Metroselskabet medtager disse arealer i forbindelse med etablering af forpladsprojekterne. Teknik- og Miljøforvaltningen har tilbageholdt midler i de respektive bevillinger, men mangler imidlertid 4,7 mio. kr. for at kunne indgå en aftale med Metroselskabet.

Indhold

Vejarealer, der indgår i anlæg af Metro Cityringen, er midlertidigt erhvervet af Metroselskabet gennem ekspropriation. Den eksproprierede part – Københavns Kommune – er i forbindelse med ekspropriationerne forpligtiget til, af omkostningsbegrænsende hensyn, at udelade, at gennemføre planlagte investeringer i vejanlæg, der efterfølgende går tabt som følge af anlæg af Metro Cityringen.

De berørte arealer blev derfor i forbindelse med gennemførelse af de respektive projekter udtaget af anlægsentrepriserne og i stedet planlagt udført som en del af Metroselskabets stationsforpladser. Metroselskabets rådgivere har derfor indarbejdet de udskudte projekter i de berørte forpladsprojekter og beregnet hvilke udgifter, der er forbundet ved at medtage disse anlægsarbejder inkl. administration, projektering og tilsyn.

Af hensyn til at sikre et sammenhængende projekt og et entydigt udbudsmateriale, herunder et entydigt rådgiveransvar, har det været nødvendigt at lade rådgiverne indarbejde de udskudte anlægsprojekter fra bunden. Teknik- og Miljøforvaltningen har imidlertid kun reserveret et

beløb svarende til fradraget i oprindelige entrepriser, og der mangler derfor finansiering af projektomkostningerne. Hertil kommer, at Metroselskabets beregning er baseret på erfaringstal, mens Københavns Kommunes tal er baseret på de konkrete tilbudslistepriser og derfor generelt er lavere. Teknik- og Miljøforvaltningen har gennemgået Metroselskabets beregninger og er enig i de reviderede overslag for færdiggørelsen af de fire projekter.

Teknik- og Miljøforvaltningen vurderer, at det udførelsesmæssigt og økonomisk er den mest hensigtsmæssigt løsning at lade Metroselskabet færdiggøre anlægsprojekterne.

Overordnede målsætninger og effekter

Etablering af de udskudte overlappende projekter sammen med forpladsprojekterne vil sikre sammenhængen på tværs af projekterne.

Findes de manglende midler ikke, vil Metroselskabet skulle reetablere de oprindelige anlæg, som de så ud, inden de respektive byggepladser blev etableret. Da disse anlæg ikke kan fungere i sammenhæng med de udførte projekter (Øster Allé, Vester Voldgade, pladsen ved Vartorv og Nørrebro Cykelrute), vil Københavns Kommune umiddelbart efter aflevering skulle omlægge arealerne i overensstemmelse med de udskudte projekter. I og med at de reserverede midler i bedste fald kun vil række til de faktiske anlægsudgifter, vil Københavns Kommune på dette tidspunkt skulle finde den manglende finansiering.

Tabel 1. Oversigt over aktiviteter og afledt effekt

(Del)aktivitet	Afledt effekt
Færdiggørelse af udskudte anlægsprojekter	Etablering af de udskudte overlappende projekter sammen med forpladsprojekterne vil sikre sammenhængen på tværs af projekterne, samt begrænse generne for borgere og brugere af byen.
Beskæftigelseeffekt (4,7 mio. kr.)	5,6 årsværk

Note: Beskæftigelseeffekten er beregnet med udgangspunkt i Københavns Kommunes definition, hvor 1 mio. kr. investeret i anlæg resulterer i 1,2 årsværk.

Bydele

Projektet vedrører Indre By, Nørrebro og Østerbro.

Økonomi

Metroselskabets rådgivere har vurderet, at udgifterne til færdiggørelse af de udskudte overlappende projekter inkl. usikkerhedstillæg og omkostninger til administration, projektering og tilsyn er på i alt 13,2 mio. kr. Teknik- og Miljøforvaltningen har reserveret 8,5 mio. kr. og der mangler således 4,7 mio. kr.

Tabel 2. Anlægsudgifter og evt. afledte serviceudgifter

(1.000 kr. – 2015 p/1)	2014	2015	2016	2017	2018	I alt	*
<i>Anlæg</i>							
- Færdiggørelse af projekter		4.700				4.700	4.700*
Anlægsudgifter i alt		4.700				4.700	4.700*

<i>Afledte serviceudgifter</i>							
- Vedligehold og drift **							
Afledte serviceudgifter i alt							

Note: ** Der udarbejdes en samlet vurdering af afledte driftsudgifter for de 14 nye byrum inkl. de udskudte projekter, når hovedprojektet foreligger.

Tabel 3. Tidsangivelse

Tidsangivelse	Måned og år
Anlægsbevilling forventes givet	December 2014
Anlægsprojektet forventes igangsat	2016
Forventet ibrugtagningstidspunkt	December 2018

Tekniske oplysninger

Risikovurdering

Prissætningen er foretaget af Metroselskabet, og ved Københavns Kommunes betaling for disse i januar 2015, overtager Metroselskabet den økonomiske risiko. Det er Teknik- og Miljøforvaltningens vurdering, at overslagene afspejler markedsprisen. Risikoen for forskydning af projektets ibrugtagning hænger sammen med hele tidsplanen for Metro Cityringen, og har derfor en risiko for forsinkelse som følge af sammenhængende arbejder med de større processer.

Tidligere afsatte midler

Bevillingerne, der er givet til de fire projekter i perioden 2006-2011, fremgår af nedenstående tabel.

Tabel 4. Tidligere afsatte midler på området

<i>(1.000 kr. – løbende p/1)</i>	2006	2007	2008	2009	2010	2011	2012
Øster Allé	1.500	4.000	23.000				
Vester Voldgade (Metropolzone)			26.400	19.300			
Vartov (Metropolzone)				25.200			
Nørrebro Cykelrute				1.475		14.025	
Afsatte midler i alt	1.500	4.000	49.400	45.975		14.025	
<i>Heraf forbrugt*</i>	<i>1.500</i>	<i>4.000</i>	<i>49.400</i>	<i>45.975</i>		<i>14.025</i>	

Note: *Heraf er 8,5 mio. kr. reserveret til Metroselskabet.



G26. Løft af byrum ved nye metroforpladser

7. maj 2014

Sagsbehandler
Henrik Preisler Mathiesen



Illustration af Enghave Plads (COWI/Arup/Systra)

Eksekveringsparat?

	JA / NEJ
Udvalgsbehandlet (TMU)	Nej
Kan igangsættes uden yderligere udvalgsbehandling	Ja

Baggrund

Metroselskabet har i samarbejde med Teknik- og Miljøforvaltningen udarbejdet projektforslag for Metro Cityringens 14 nye stationsforpladser. I forbindelse hermed er der identificeret en række mulige tilkøb, som vil øge kvaliteten af de fremtidige forpladser i forhold til byliv og drift.

Indhold

De identificerede tilkøb vil tilføre byrummene elementer, som vil være til stor glæde for borgerne og brugerne af byen, ligesom tilvalgene vil etablere løsninger, der giver en lettere drift og dermed generelt vil forbedre kvaliteten i byrummene. Nogle tilkøb knytter sig til en enkelt forplads, mens andre går på tværs af flere eller alle forpladser.

Overordnede målsætninger og effekter

De eksisterende projektforslag kan realiseres inden for den eksisterende økonomiske ramme til etablering af forpladser, som Borgerrepræsentationen besluttede i budget 2012. Tilkøbene vil imidlertid øge kvaliteten af forslagene i forhold til byliv og drift samt give mulighed for at etablere nogle løsninger, som i højere grad underbygger Københavns Kommunes mål for bl.a. øget ophold, tilgængelighed og cyklisme.

Tabel 1. Oversigt over aktiviteter og afledt effekt

(Del)aktivitet	Afledt effekt
1. Offentlige handikoptoiletter ved Marmorkirken, Poul Henningsens Plads, Vibenshus Runddel, Skjolds Plads, Nørrebro Station, Nørrebros Runddel og Nuuks Plads	Etableringen af handikoptoiletter, hvor der ikke i forvejen findes offentlige toiletter i byrummet, vil bidrage til opfyldelse af toilethandlingsplanen
2. Øgede træstørrelser ved Trianglen, Skjolds Plads og Nørrebro Station	Forøgelsen af størrelsen på de plantede træer vil sikre, at træerne hurtigere får den ønskede arkitektoniske effekt
3. Runde Københavnerbænke på Rådhuspladsen	Bænkene vil ændre lundens status, så den bliver et attraktivt opholdssted i byrummet
4. Overdækning af cykelstativer på Nørrebro Station	Overdækningen vil øge cykelparkeringens brugsmæssige kvalitet, så flere vil cykel til stationen

5. Røde specialdesignede bænke på Enghave Plads	Bænkene er et vigtigt element for pladsens rumlige disponering og vil skabe et væld af nye opholdsmuligheder på pladsen
6. Rydning af underjordisk toilet ved Nørrebro Runddel	Rydningen vil gøre det muligt at plante træer på hjørnet, så Runddelens byrumsmæssige symmetri kan genskabes
7. Drikkevandsposter ved alle stationer	Drikkevandspostene vil øge kvaliteten af byrumsoplevelsen, når man færdes i byen
8. Fuld tilgængelighed ved signalanlæg i seks kryds	Løsningerne vil sikre tilgængelighed hele vejen rundt i krydsene
9. Faste fuger under cykelparkering i chausséstensbelægninger	De faste fuger vil forhindre ukrudt i fugerne, hvilket vil få byrummet til at fremstå mere indbydende
10. Udvidelse af de rodvenlige bærelag på Kongens Nytorv	Det udvidede rodvenlige bærelag vil forbedre vækstvilkårene for træerne i Krinsen og forlænge træernes levetid
11. Ny teknik til eksisterende springvand på Enghave Plads	Den ny teknik vil gøre, at springvandet kan fungere uden brug af kemikalier
Beskæftigelseseffekt (31,4 mio. kr.)	37,7 årsværk

Note: Beskæftigelseseffekten er beregnet med udgangspunkt i Københavns Kommunes definition, hvor 1 mio. kr. investeret i anlæg resulterer i 1,2 årsværk.

Bydele

Projektet vedrører Indre by, Nørrebro, Østerbro og Vesterbro.

Økonomi

Tilkøbene udgør i alt 31,4 mio. kr. inklusiv projektering, administration, tilsyn og risikotillæg.

Tildeles midlerne, vil Teknik- og Miljøforvaltningen udbetale ca. 21 mio. kr. til Metroselskabet i januar 2015, som herefter vil kunne nå at indarbejde tilkøbene rettidigt i forhold til projekteringsprocessen. Ved betaling af beløbet påtager Metroselskabet sig samtidig den økonomiske risiko i forbindelse med udbud og anlæg.

De resterende midler anvendes til intern projektledelse i Teknik- og Miljøforvaltningen i forbindelse med udarbejdelse af forpladsprojekterne og til etablering af handikapprojekter i 2018 på de forpladser, hvor der ikke findes offentlige toiletter i byrummet.

Når hovedprojekterne foreligger, udarbejder Teknik- og Miljøforvaltningen en samlet vurdering af afledte driftsudgifter for de 14 nye byrum inklusiv eventuelle tilkøb. Driftsudgifter i forbindelse med de offentlige handikapprojekter beløber sig til 100.000 kr. pr. toilet pr. år.

Tabel 2. Anlægsudgifter og evt. afledte serviceudgifter

<i>(1.000 kr. – 2015 p/1)</i>	2014	2015	2016	2017	2018	2019	I alt	*
<i>Anlæg</i>								
- Anlæg inkl. projektering, administration, tilsyn og risikotillæg		21.400					21.400	21.400
- Indkøb og etablering af offentlige toiletter inkl. adm. og tilsyn					10.000		10.000	
Anlægsudgifter i alt		21.400			10.000		31.400	21.400
<i>Afledte serviceudgifter</i>								
- Vedligehold og drift						700		
Afledte serviceudgifter i alt						700		

Metroselskabet udarbejder hovedprojekter for forpladserne inklusiv eventuelle tilkøb i 2014-15. Forpladserne anlægges i 2016-2018.

Tabel 3. Tidsangivelse

Tidsangivelse	Måned og år
Anlægsbevilling forventes givet	Januar 2015
Anlægsprojektet forventes igangsat	Primo 2016
Forventet ibrugtagningstidspunkt	December 2018

Tekniske oplysninger

Risikovurdering

Tilkøbene er prissat af Metroselskabet, og ved Københavns Kommunes betaling for disse i januar 2015, overtager Metroselskabet den økonomiske risiko. Det er Teknik- og Miljøforvaltningens vurdering, at overslagene afspejler markedsprisen.

Prissætningen af de syv offentlige toiletter er baseret på den type af toiletter fra Danfo, som blev opstillet på byens pladser i 2011. Københavns Kommune har ikke en rammeaftale på disse toiletter, og prisen vil derfor afhænge af, hvordan opgaven beskrives og udbydes.

Tidligere afsatte midler

Med de 51,6 mio. kr., der blev afsat i budgetaftalen for 2012 til byrumstilkøb, blev det muligt at realisere de dispositionsplaner, som danner grundlag for det videre arbejde samt lokalplanerne (Teknik- og Miljøudvalget, 27. april 2011). Midlerne er udbetalt til Metroselskabet i december 2012.

Tabel 4. Tidligere afsatte midler på området

<i>(1.000 kr. – løbende p/1)</i>	2011	2012	2013	2014	2015	2016	2017
Budgetaftale 2012		51.600					
Afsatte midler i alt		51.600					
<i>Heraf forbrugt</i>		<i>51.600</i>					