



21-08-2014

Sagsnr.
2013-0250259

Dokumentnr.
2013-0250259-2

Sagsbehandler
Toni Matz
Jens Emmeche
Marie Louise Blauenfeldt

Til ØUs aflæggerbord

Status på praktikpladssituationen i København medio 2014

Dette notat er en halvårlig status på praktikpladssituationen i København, herunder antal uddannelsesaftaler indgået af KK i 1. halvår 2014.

Baggrund

I budgetaftale 2014 blev følgende besluttet:

- 1) antallet af kommunale uddannelsesaftaler skal fastholdes på 2013-niveau. Der skal således indgås 1.496 aftaler også i 2014, hvilket er en stigning på 162 aftaler ift. det oprindelige niveau på aftaler i 2009. Der blev afsat i alt 41,5 mio. kr. i service til elevløn i perioden 2014-2018.
- 2) kommunens arbejde med at forbedre vejledninger og kommunikation om ordningen for uddannelsesklausuler intensiveres.

I budgetaftale 2013 blev det besluttet, at:

- 3) kommunen med en styrket virksomhedsrettet indsats og indgåelse af partnerskaber med relevante brancheorganisationer skal facilitere 850 nye uddannelsesaftaler i private virksomheder i perioden 2013-2015.

Praktikpladssituationen i København pr. juni 2014

Undervisningsministeriet oplyser, at der pr. juni 2014 var 610 praktikpladssøgende mellem 15-29 år med bopæl i KK. Herudover var 398 unge københavnere i skolepraktik (SKP). Dermed står i alt 1008 unge københavnere uden en praktikplads.

Tabel 1: Udviklingen i antal unge uden praktikplads med bopæl i KK jan. 2013- juni 2014.

Antal/måned	dec-13	jan-14	feb-14	mar-14	apr-14	maj-14	jun-14
Praktikpladssøgende unge	608	676	948	813	871	563	610
Unge i SKP	396	406	411	399	401	415	398
Unge uden praktikplads	1004	1082	1359	1212	1272	978	1008

Noter: Antallet praktikpladssøgende unge og unge i SKP er afgrænset til aldersgruppen 15-29 år. Tallene er ikke sæsonkorrigerede.

Kilde: Uni-C Praktikpladsstatistik august 2014, Undervisningsministeriet.

Det bemærkes, at antallet af praktikpladssøgende unge er sæsonafhængigt og fluktuerer henover året, bl.a. afhængigt af grundskolernes afslutning, uddannelsesstart mv.

Ad 1) Uddannelsesaftaler indgået af KK i 1. halvår 2014

I perioden 1. januar 2014 – 30. juni 2014 har kommunens forvaltninger og de kommunale selskaber¹ indgået i alt 649 uddannelsesaftaler. Der udestår således 847 uddannelsesaftaler, som skal indgås i 2. halvår 2014 for at nå det samlede måltal på 1496 aftaler. Se tabel 2 for måltalsfordeling på uddannelsestype og uddannelsessted.

**Center for Økonomi,
afsnit I**

Københavns Rådhus,
Rådhuspladsen I
1599 København V

Telefon
4022 3444

E-mail
B61V@okf.kk.dk

EAN nummer
5798009800206

¹ Amager Ressourcecenter (ARC), HOFOR, Vestforbrænding og BIOFOS A/S

Tabel 2. Uddannelsesaftaler indgået af KK 1. halvår 2014

Uddannelsestype og -sted	BIF	BUF	KFF	SOF	SUF	TMF	ØKF	Kom. sel.	Total
Automekaniker							1		1
Datatekniker									0
Ejendomsservicetekniker		2							2
Ernæringsassistent		10							10
Erhvervsgrunduddannelse		34		2	5	2	1		44
Eventkoordinator									0
Gartner									0
Kontor			1	9				2	12
Pædagogisk assistent		65							65
Smed								1	1
Social- og sundhedsassistent					118				118
Social- og sundhedshjælper					395				395
Tandklinikassistent		1							1
Måltal 2014	14	214	12	23	1187	15	21	10	1.496
Realiseret 1. halvår 2014	0	112	1	11	518	2	2	3	649
Udestående 2. halvår 2014	14	102	11	12	669	13	19	7	847

Note: Data er for perioden 1. januar 2014 – 30. juni 2014

Kommunale selskaber: ARC, HOFOR, I/S Vestforbrænding og BIOFOS A/S

Grunduddannelse København (GRUK) forventer på nuværende tidspunkt ikke, at SUF kan opfylde dimensioneringen på social- og sundhedshjælperuddannelsen i 2014. Vurderingen sker på baggrund af søgemønsteret i 2013, hvor der var et mindreoptag på 191 social- og sundhedshjælperelever i SUF. Også i år forventes der et mindreoptag pga.faldende søgning². Prognosen er, at der vil blive ansat 130 færre social- og sundhedshjælperelever end dimensioneret for 2014.

For de øvrige uddannelsestyper forventes måltallet at blive opfyldt.

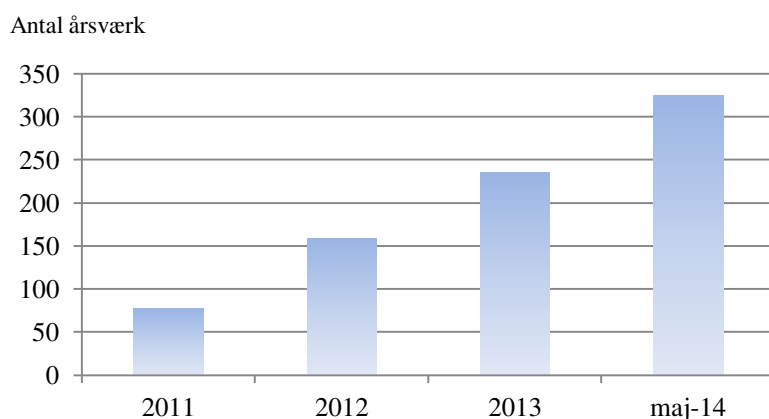
Ad 2) Status på vejledninger og kommunikation om anvendelse af uddannelsesklausuler i udbud

BR vedtog den 28. november 2013 en skærpet ordning for kommunens uddannelsesklausuler. Ordningen trådte i kraft pr. 1. januar 2014 og ØKF har i samarbejde med TMF og BIF udarbejdet vejledninger og gennemført info-møder for de udbydende enheder om brug af ordningen. Endvidere er der gennemført info-møder med SOFs og BUFs byggekontorer.

²KK har ultimo 2012 fået bekræftet fra KL, at kravet for de dimensionerede uddannelser vil være realiseret, så længe, at kommunen har udbudt det faste antal dimensionerede uddannelsesaftaler.

Kommunens udbydende forvaltninger har pr. maj 2014 stillet krav om i alt 324 praktikantårsværk. Se figur 1. Dermed er målsætningen om at nå 235 krævede praktikantårsværk inden udgangen af 2015 nået.

Figur 1: Krav om praktikantårsværk i udbud i perioden 2011- maj 2014



Note: Et praktikantårsværk svarer til 1924 timer pr. år inkl. skoleophold. Et årsværk kan besættes af en, to eller flere praktikanter.

Skærperne i ordningen har været anvendt på 12 udbud og tilvejebragt i alt 8,7 årsværk (10 % af de krævede årsværk i 2014). Se tabel 3.

Tabel 3. Anvendelsesfrekvensen for skærper samt antal krævede årsværk.

Skærpe/ændring pr. 1. jan. 2014	Antal udbud	Antal årsværk
Differentierede tærskelværdier Kontraktsum på 8. mio. kr. i stedet for 10 mio. kr. for at stille krav ved udbud af renoveringsopgaver.	9	7,9
Frivillighed Opfordring til at tilbudsgivere tilbyder beskæftigelse af praktikanter, uden at der er stillet krav, f.eks. pga. lav kontraktsum, eller udover det stillede krav	1	0,4
Konkurrenceparameter Beskæftigelse af praktikanter eller særlige grupper af ledige kan anvendes som tildelingskriterium.	2	<0,4*

*Et udbud er uafsluttet, hvorfor antal krævede praktikantårsværk ikke kendes endnu.

Ad 3) Status for indsatsen 'Flere private praktikpladser'

BIF oplyser, at der er i Jobcenter Københavns Ungecenter er indgået 95 private uddannelsesaftaler i 1. halvår af 2014. Herudover har Ungecentret arbejdet med opsøgende virksomhedskontakt og matchsamtaler med borgere i målgruppen 15-29-årige københavnere med afsluttet grundforløb, der forgæves har søgt praktikplads i to måneder eller længere³. Dvs. unge i Ungecentret, i skolepraktik og selvforsørgende unge. Se tabel 4 for oversigt over status på samtlige elementer i indsatsen.

³ Grundet ny opgørelsesmetode i Uni-C Praktikpladsstatistik fra 1. jan 2013 er det ikke muligt at afgrænse gruppen, der har søgt praktikplads i to måneder eller længere. Tabel 1 "Praktikpladssøgende unge" omfatter således alle unge med afsluttet grundforløb, der endnu ikke har fundet praktikplads hos privat eller offentlig arbejdsgiver eller er startet i skolepraktik.

I samarbejde med BL (Danmarks Almene Boliger) og Boligforeningen AAB har BIF udviklet og afprøvet en samarbejdsmodel kaldet 'Københavnmodellen', der skal sikre at uddannelses- og beskæftigelsespotentialer i almene boligorganisationers bygge- og renoveringssager udnyttes bedst muligt.

Initiativet blev i maj 2014 yderligere styrket med en bevilling til BIF på 1 mio. kr. i 2014-2016 fra Ministeriet for By-, Bolig- og Landdistrikter til afprøvning af Københavnmodellen i forbindelse med nybyggeri og renovering af almene boliger i det særligt udsatte boligområde Stærevej/ Degnegården, 2400 København NV. Med bevillingen kan BIF servicere samtlige underentreprenører i samtlige 10 bygge- og renoveringssager, som de fire boligorganisationer med boligafdelinger i boligområdet i perioden.

Tabel 4. Mål og status indsatsen 'Flere private praktikpladser' pr. august 2014

Mål 2014	Status pr. august 2014
185 uddannelsesaftaler indgået	95 uddannelsesaftaler indgået, langt overvejende til unge med tilknytning til Ungecentret, heraf 35 efter forudgående virksomhedspraktik.
Mindst 400 matchesamtaler	201 matchesamtaler med unge i målgruppen gennemført.
Mindst 300 praktikpladsgodkendte, private virksomheder opstået	210 møder gennemført med private, praktikpladsgodkendte virksomheder. Ungecentret har i 2. kvartal 2014 deltaget i en virksomhedskampagne for flere praktikpladser, som Den regionale praktikpladsenhed ⁴ organiserede. Som led i kampagnen blev der gennemført 92 virksomhedsbesøg, som resulterede i 49 jobåbninger, der nu arbejdes på at matche (de fleste af virksomhederne peger på behov for ansættelse af elev/lærling inden for to-tre måneder). Ungecentret har fået 6 tilsagn om uddannelsesaftale, som det ikke har været muligt at matche med egnede kandidater, primært inden for det merkantile område. For at opretholde servicering af virksomhederne er de formidlet til relevante erhvervsskoler.
Model for at udnytte potentialer i almene boligorganisationers byggesager udviklet og afprøvet	Der er i samarbejde med BL (Danmarks Almene Boliger) og Boligforeningen AAB udviklet en "Københavnmodel", der er afprøvet i AABs nybyggeri i Ørestad Syd, afd. 100. Ungecentret har serviceret samtlige underentreprenører og der er indgået 5 uddannelsesaftaler (indgår i den samlede opgørelse). Modellen er udviklet inden for rammen af den frivillige partnerskabsaftale, der er indgået mellem Dansk Byggeri og BL.
Mål 2014	Fokuspunkter 2. halvår 2014
Partnerskabsaftale med Dansk Byggeri etableret	Det drøftes med Dansk Byggeri at etablere partnerskabsaftale for flere praktikpladser blandt brancheforeningens medlemmer.
Dialog gennemført med erhvervsskoler og Undervisningsministeriet	Det drøftes med erhvervsskoler og evt. Undervisningsministeriet at få adgang til unge i målgrupper uden for jobcentret.

⁴ Projekt initieret af Region Hovedstaden med målsætning om flere praktikpladser via målrettet virksomhedskontakt med base på Københavns Tekniske Skole.

	Det drøftes med Undervisningsministeriet at støtte jobcentrets ønske om at give administrativ support til især små og mellemstore virksomheder og dermed udvide antal praktikgodkendte virksomheder.
Særskilt indsats i det særligt udsatte boligområde Stærevej/Degnegården	Københavnmodellen anvendes i de tre byggesager, der forventes gennemført i perioden (af i alt 10 i perioden 2014-15). Indsatsen målrettes unge uden uddannelse og job i Stærevej/Degnegården som den primære målgruppe. Projektet er som nævnt støttet af Ministeriet for By, Bolig og Landdistrikter. Som led i projektet udvikles målrettet infomateriale om erhvervsuddannelser for at understøtte samarbejdet med Teknik- og Miljøforvaltningen og Børne- og Ungdomsforvaltningen om uddannelse til flere unge inden for rammerne af Politik for udsatte byområder.

Se bilag 1 for baggrundsdata for indsatsen 'Flere private praktikpladser'

Videreførelse af 162 ekstra uddannelsesaftaler i 2015

GRUK har udarbejdet et budgetnotat SU28 *Ekstra praktikpladser i 2015* om videreførelse af 2014-niveauet uddannelsesaftaler i 2015. Der ønskes i alt 49,5 mio. kr. til oprettelse af 162 ekstra praktikpladser i 2015, hvor af 7,4 mio. kr. til elevløn og 0,4 mio. kr. til administration er periodiseret i 2015. Budgetønsket er godkendt af SOU den 14. august 2014.

Tabel 5. Serviceudgifter ved oprettelse af 162 ekstra praktikpladser i 2015

(1.000 kr. – 2015 p/l)	2015	2016	2017	2018	I alt
Elevløn	7.374	22.130	16.158	1.339	47.001
Administration	406	1210	862	5	2.537
Udgifter til service i alt	7.780	23.340	17.020	1.398	49.538

Videre proces

ØU og BR vil primo 2015 blive forelagt status på indgåelse af både kommunale og private uddannelsesaftaler.

Bilag

Bilag 1: Baggrundsdata for indsatsen 'Flere private praktikpladser'