



PÅ BJERGET TILLÆG 1

FORSLAG TIL TILLÆG 1 TIL LOKALPLAN 517

Afdelingen for Plan, Analyse, Ressourcer og CO₂-reduktion har den 8. juni 2020 besluttet at offentliggøre forslag til tillæg 1 til lokalplan 517 På Bjerget.

Lokalplanområdet ligger i bydelen Bispebjerg.

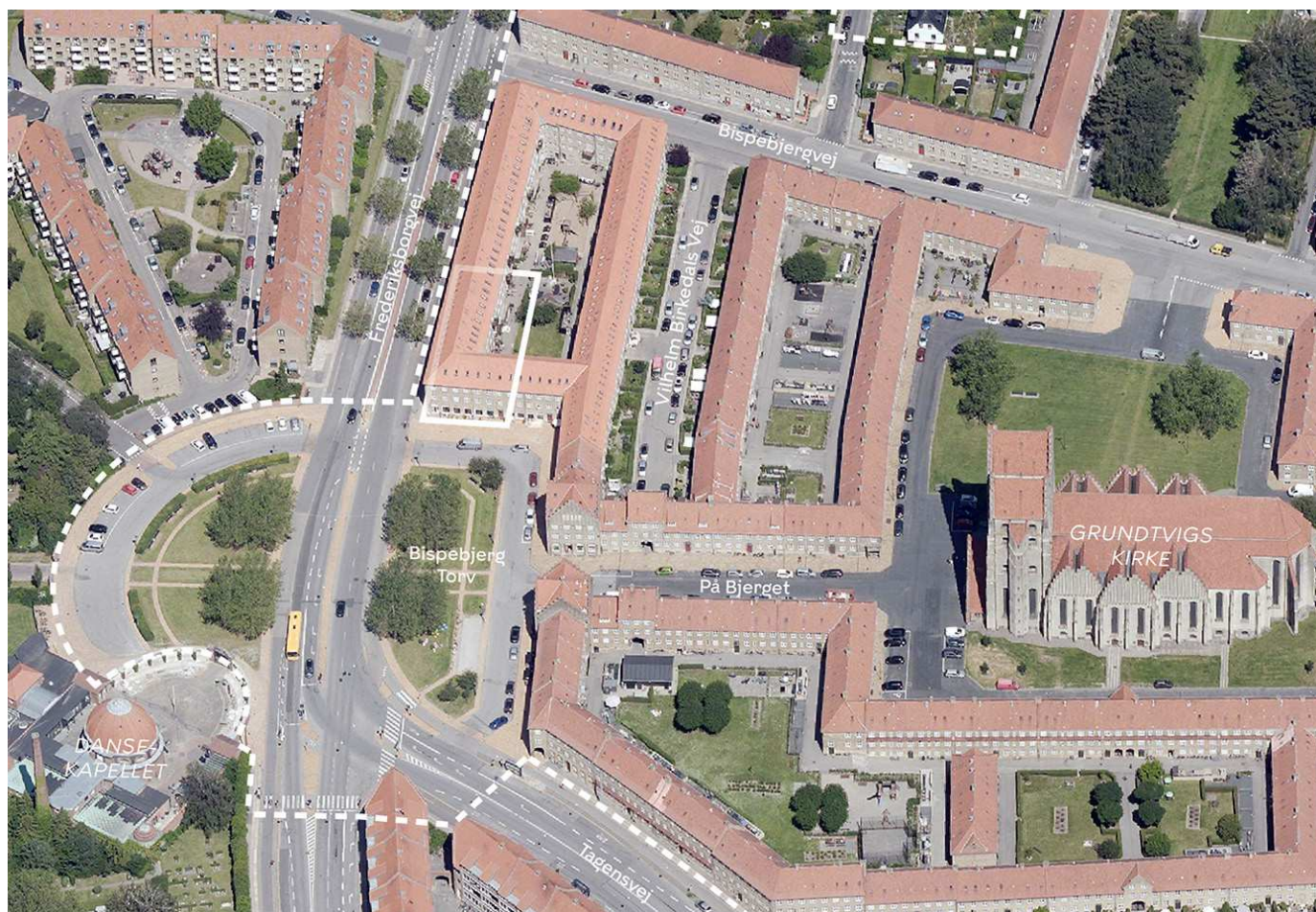
Offentlig høringsperiode fra den 8. juni til den 22. juni 2020.



Indhold

| | | | |
|---|----------|---------------------------------------|-----------|
| Redegørelse | 3 | Bestemmelser | 11 |
| Lokalplantillæggets baggrund og formål | 3 | § 1. Formål..... | 11 |
| Lokalplanområdet og kvarteret | 3 | § 2. Område..... | 11 |
| Lokalplantillæggets indhold | 4 | § 3. Anvendelse | 11 |
| Miljøforhold..... | 4 | § 4. Retsvirkninger | 11 |
| Sammenhæng med anden planlægning og lovgivning | 6 | Kommentarer af generel karakter | 12 |
| Overordnet planlægning..... | 6 | Tegning 1 · Områdeafgrænsning | 13 |
| Kommuneplan 2019 | 6 | Hvad er en lokalplan | 14 |
| Lokalplaner i kvarteret | 6 | Praktiske oplysninger | 15 |
| Københavns Kommunes overordnede strategier | 6 | | |
| Miljø i byggeri og anlæg 2016 | 7 | | |
| Spildevandsplan | 7 | | |
| Lokal håndtering af regnvand..... | 7 | | |
| Skybrudssikring..... | 7 | | |
| Stormflodssikring | 7 | | |
| Sikring mod stigende grundvand | 8 | | |
| Vandforsyningsplan | 8 | | |
| Varmeplanlægning | 8 | | |
| Tilladelser efter anden lovgivning | 9 | | |
| Affald | 9 | | |
| Jord- og grundvandsforurening | 9 | | |
| Museumsloven | 10 | | |
| Rottesikring | 10 | | |
| Bilag IV-arter, herunder flagermus | 10 | | |

Redegørelse



Området set mod nord. Lokalplan 517 er indtegnet med stiplede, hvide linjer, området for tillæg 1 er indtegnet med hvid linje, og de vigtigste gader, pladser og bygninger er navngivet. Luftfoto: Kortforsyningen, 2019.

Lokalplantillæggets baggrund og formål

Sundheds- og omsorgsforvaltningen ønsker mulighed for etablering af lægehus i stueetagen ved Bispebjerg Torv samt Frederiksborgvej 150-152.

Området er i gældende lokalplan fastlagt til publikumsorienteret serviceerhverv og butikker til områdets forsyning.

Med dette tillæg til lokalplanen muliggøres etablering af lægehus i stueetagen ved Bispebjerg Torv samt Frederiksborgvej 150-152.

Det nuværende plangrundlag tillader ikke sundheds- og miljømæssige servicefunktioner i stueetagen som lægehus.

Lokalplanen er i overensstemmelse med Kommuneplan 2019.

Lokalplanområdet og kvarteret

Stedet

Den gældende lokalplan 517 På Bjerget fra 2015, omfatter området omkring Grundtvigs Kirke i det centrale Bispebjerg. Det afgrænses af Bispebjerg Torv, Frederiksborgvej, Jeppes Allé, Bispebjergvej, Peter Rørdams Vej, C.J. Brandts Vej og Tagensvej.

Egenart

Bebyggelsen er opført i 1920'erne og er en af de mest interessante og karakteristiske bebyggelser i København. Den højt placerede Grundtvigs Kirke og Bispebjerg Torv er centrum i den stramt disponerede bydel som har sin særlige identitet. Bispebjerg rummer både karré-, stok-, park-, og villabebyggelser. Overalt i bybilledet oplever man de markante terrænforskelle, der yderligere forstærkes af bebyggelsens samspil med landskabet. Vådområderne – Utterslev Mose, Emdrup Sø og den nu tørlagte Lersø (Lersøparken/Ryparken) – udgør i dag bydelens største rekreative områder og tilfører bydelen et åbent præg og grøn karakter.

Mobilitet

Området har via Tagensvej god tilgængelighed til det regionale vejnet.

Lokalplantillæggets indhold

Indledning

Lokalplantillægget skal muliggøre etableringen af lægehus i stueetagen ved Bispebjerg Torv samt Frederiksborgvej 150-152.

Kommuneplan 2019

Lokalplantillægget er i overensstemmelse med Kommuneplan 2019. I kommuneplanen er området udlagt til boligformål, serviceerhverv såsom butikker, restauranter, liberale erhverv, kollektive anlæg, institutioner, samt andres sociale, uddannelsesmæssige, kulturelle, sundheds- og miljømæssige servicefunktioner, som er forenelige med anvendelsen til boliger. Endvidere kan der tillades erhvervs- og fritidsundervisning samt håndværk. Butikker tillades i overensstemmelse med bestemmelser om detailhandel i de generelle bestemmelser.

Miljøforhold

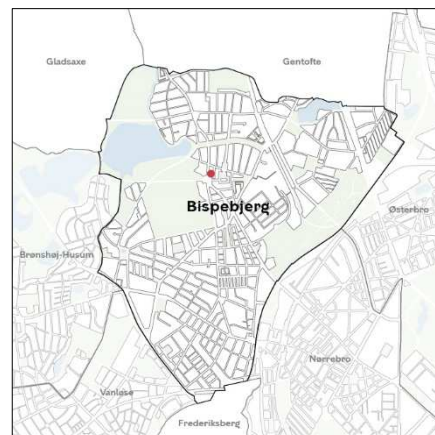
Beslutning om ikke at udarbejde miljørapport

Lokalplantillægget vurderes ikke at medføre, at der skal udarbejdes en miljørapport om lokalplanen i henhold til lov om miljøvurdering af planer og programmer og af konkrete projekter (VVM) (lovbk. nr. 1225 af 25. oktober 2018).

Det skyldes, at planerne ikke muliggør anlægsarbejder, der er optaget i lovens bilag 1 eller 2. Der er endvidere ikke tale om projekter, der i størrelse og omfang, og i forhold til lokalplanområdet nuværende omfang og karakter får væsentlig indvirkning på dette eller omkringliggende områder eller bebyggelser.

Lokalplantillægget skal muliggøre etableringen af et lægehus i stueetagen ved Bispebjerg Torv samt Frederiksborgvej 150-152.

Afgørelsen er offentliggjort samtidig med lokalplantillægget.



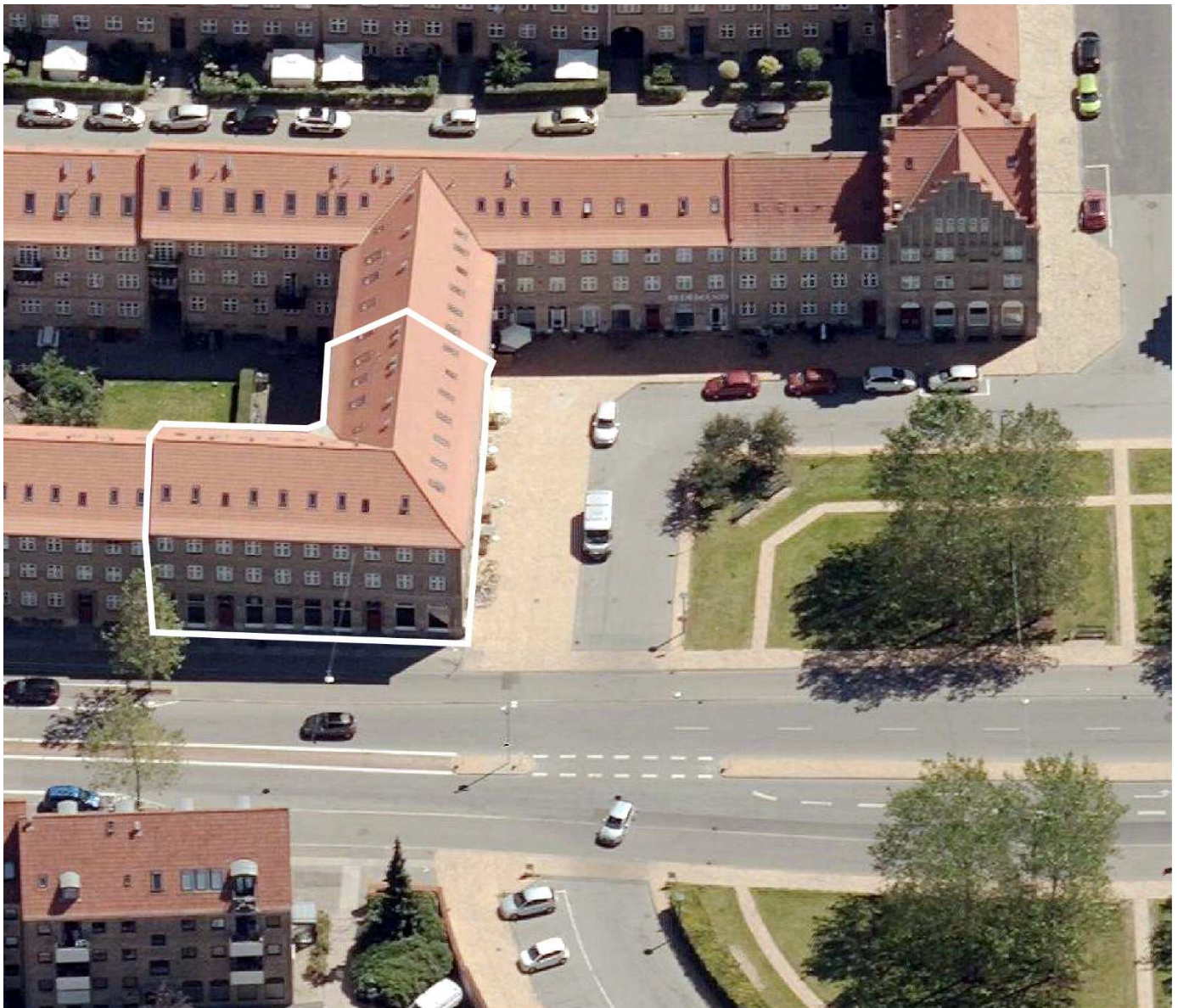
Områdets placering i bydelen.



Bispebjerg Torv set fra nordvest.



Grundtvigs Kirke set fra vest.



Skråfoto af lokalplanområdet set fra vest. Ejendommen Bispebjerg Torv/Frederiksborgvej 150-152 er indtegnet med hvid linje. Foto: Kortforsyningen, 2019.

Sammenhæng med anden planlægning og lovgivning

Overordnet planlægning

Fingerplan 2019

Fingerplan 2019 er statens landsplandirektiv for planlægning i hovedstadsområdet. Der er ikke bestemmelser i fingerplanen, der er relevante i forhold til tillægget til lokalplanen.

Kommuneplan 2019

Rammeområde for boliger

I Kommuneplan 2019 er området fastlagt til boligformål, serviceerhverv såsom butikker, restauranter, liberale erhverv, kollektive anlæg, institutioner, samt andre sociale, uddannelsesmæssige, kulturelle, sundheds- og miljømæssige servicefunktioner, som er forenelige med anvendelsen til boliger.

Bydelsplan

Lokaludvalget udarbejder hvert fjerde år en bydelsplan. Det er lokaludvalgets visionspapir og arbejdsprogram. Bydelsplanen fungerer som et inspirationskatalog for Borgerrepræsentationen og forvaltningerne, og den giver indblik i de lokale problemstillinger, der optager borgerne.

Bispebjerg Lokaludvalg har i deres bydelsplan beskrevet bydelen som værende af høj arkitektonisk aktivitet og udtrykt ønske om at styrke sammenhængskraften i området. Lokalplan kommer med en mindre ændring som skal give flere muligheder for anvendelsen omkring Bispebjerg Torv.

Lokalplaner i kvarteret

Lokalplan 569 Peter Rørdamsvej

Formålet med lokalplanen er at fastlægge et nybyggeri med butik og boliger, der markerer det meget synlige hjørne mellem Peter Rørdams Vej og Tuborgvej, og at sikre bevaring af bebyggelsen Bjergvænget, der indgår i bebyggelsesplanen omkring Grundtvigs Kirke. Formålet er desuden at muliggøre retablering af en grøn rabat med vejtræer i forbindelse med udvidelse af Tuborgvej.

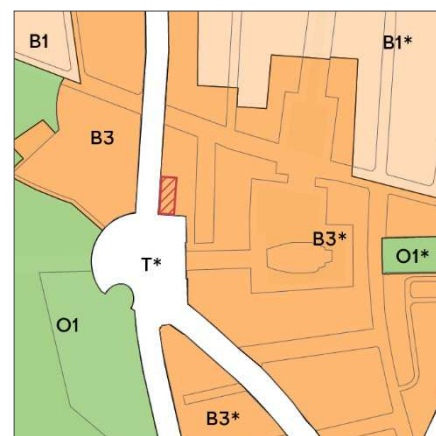
Resten af de tilgrænsende områder er ikke lokalplanlagt.

Lokalplanerne kan ses på www.kk.dk/lokalplaner

Københavns Kommunes overordnede strategier

Københavns Kommune har en række strategier, der indgår i byplanlægningen. De kan ses her: www.kk.dk/indhold/bolig-byggeri-og-byliv

Der kan bl.a. findes 'Fællesskab København', som er en vision med pejlemærker for teknik- og miljøområdet frem til 2025. Pejlemærkerne - en levende by, en by med kant og en ansvarlig by - skal realiseres på basis af kommuneplanen og spiller sammen med en række andre politikker og strategier.



- B, B1 Områder til boliger (lav tæthed)
- B, B2-5 Områder til boliger (høj tæthed)
- T Tekniske anlæg (veje m.v.)
- O, O2-4 Områder til fritidsområder m.v.
- * Områder med særlige bestemmelser
- Det aktuelle lokalplanområde

Gældende rammer i Kommuneplan 2019



- Gældende lokalplaner
- Det aktuelle lokalplanområde

Lokalplaner i kvarteret

Miljø i byggeri og anlæg 2016

Københavns Kommune har en vision om at skabe et bæredygtigt København ved bl.a. at stille miljøkrav udover lovgivningens nuværende rammer, hvor det er muligt. Borgerrepræsentationen har i 2016 besluttet i alt 33 krav indenfor syv temaer, heriblandt ressourcer og affald. Kravene skal sikre en høj miljøstandard i Københavns Kommune. Miljøkravene er samtidig et virkemiddel til at føre en række politiske strategier ud i livet.

Kravene skal følges ved nybyggeri, større renoveringer og anlægsarbejder, hvor Københavns Kommune er bygherre eller kontraktmæssig bruger. De skal endvidere følges ved støttet byggeri, byfornyelse og gårdhaver. Private opfordres til at hente ideer fra kataloget.

'Miljø i byggeri og anlæg 2016' kan findes på hjemmesiden:
www.kk.dk/miljoe-byggeri-anlaeg

Spildevandsplan

Lokalplanen medfører ikke ændringer af afløbsforhold i lokalplanområdet.

Lokal håndtering af regnvand

Regnvandet i hverdagssituationer i lokalplanområdet håndteres i overensstemmelse med Københavns Kommunes Spildevandsplan 2018 med tillæg.

Regnvand skal så vidt muligt håndteres lokalt (Lokal Afledning af Regnvand, LAR). Regnvandet kan opsamles, genanvendes, forsinkes, fordampes, nedsives og/eller udledes til vandområde.

Anvendes byggematerialer, der kan afgive forurenende stoffer til regnvandet, for eksempel kobber, zink og tombak, skal der etableres renseforanstaltninger inden vandet kan nedsives eller udledes til et vandområde.

Hvis der er konstateret jordforurening i lokalplanområdet, skal områderne, hvor der ønskes nedsivning, undersøges mere detaljeret for at klarlægge jordforureningens omfang.

Skybrudssikring

Københavns Kommune har i forlængelse af Klimatilpasningsplan 2011 vedtaget en Skybrudsplan i 2012 og efterfølgende skybrudskonkretiseringer for byens syv vandomplande.

Skybrudskonkretiseringerne beskriver projekter, der skal sikre, at København højst oplever skadevoldende oversvømmelser ved skybrud én gang hvert 100. år. I praksis betyder det, at når alle projekterne er gennemført i ca. 2040, vil der under et 100-års skybrud højst stå 10 cm vand på offentligt tilgængelige arealer og hvor der er væsentlig risiko for skade.

Inden for lokalplanområdet er der ikke registreret problemer med oversvømmelse.

Stormflodssikring

Det er indarbejdet i lokalplanen, at der skal være en terrænkote for bygninger på minimum 2,63 m. Bygningerne og det sædvanlige bygningsinventar, der er centralt for al drift af bygningen, bør endvidere sikres mod en stormflod på 2,63 m.

Det kan eksempelvis være el-anlæg, dagrenovationsanlæg, tele- og brandalarm-systemer samt fjernvarme.

Bygninger kan sikres mod stormflod ved at tilpasse stuegulvskoter og ved en landskabsbearbejdning, hvis det er muligt, uden at dette vil fremstå som en barriere. Eksisterende byggeri, der ligger lavere end kote 2,63 m, kan stormflodssikres ved at etablere et beredskab (vandtætte skotter m.v. der kan opsættes ved varsel) samt en indretning af bygningerne og placering af værdier, der sikrer, at skader ved oversvømmelse minimeres.

Sikring mod stigende grundvand

I kystnære og havnenære områder og andre områder med højtliggende grundvandsspejl bør underjordiske konstruktioner sikres mod konsekvensen af et stigende grundvandsspejl.

Vandforsyningsplan

Lokalplanområdets vandforsyning skal ske i overensstemmelse med Københavns Kommunes Vandforsyningsplan som kan findes i Københavns Kommunes publikationsdatabase:

Vandforsyningsplan

Varmeplanlægning

I Københavns Kommune er der tilslutnings- og forblivelsespligt til fjernvarme for mindre ejendomme med en tilslutningseffekt under 250 kW.

Der er ikke pligt til at aftage fjernvarme, men alene til at betale den faste effektbetaling.

Ejendomme med en tilslutningseffekt over 250 kW skal aftage fjernvarme, og må ikke anvende supplerende varmekilder.

Tilladelser efter anden lovgivning

Affald

Der skal afsættes plads til opsamling af kildesorteret affald i henhold til Københavns Kommunes regulativer for husholdningsaffald og erhvervsaffald samt Affaldsbekendtgørelsen. Derudover skal Arbejdstilsynets vejledning D.2.24 'Krav til adgangsvej' overholdes. Se: www.amid.dk/

Boliger

Affaldet skal placeres bolignært og i terræn. Kommunen skal have nem adgang til affaldet og skal kunne holde lovligt i umiddelbar nærhed af dette.

Beholderantal, antal miljøstationer og disses indretning skal aftales med Teknik- og Miljøforvaltningen, som kan informere om kravene. Se: www.kk.dk/affald. Vær opmærksom på, at der i kommunalt støttet byggeri er udvidede krav til kildesortering, jf. www.kk.dk/miljoe-byggeri-anlaeg

Erhverv og institutioner

Håndtering, placering og kapacitet skal aftales med Teknik- og Miljøforvaltningen, som kan informere om kapacitet ud fra type og størrelse af erhverv. Se: www.kk.dk/erhvervsaffald

Jord- og grundvandsforurening

Teknik- og Miljøforvaltningen har ikke kendskab til, at der har foregået aktiviteter i området, som kan have forårsaget jord- eller grundvandsforurening i området. Indtil boligbebyggelsen blev opført i 1920'erne blev der drevet landbrug i området.

Ved ny anvendelse til boliger, børneinstitutioner, skoler, offentlige legepladser, kolonihaver og lignende må den øverste halve meter jord på ubefæstede arealer ikke være forurennet, jf. jordforureningsloven § 72b.

For arealer kortlagt på vidensniveau 1 eller 2 kræver bygge- og anlægsarbejde eller ændret arealanvendelse tilladelse efter jordforureningslovens § 8. Bygherre skal forinden, som grundlag for tilladelsen, sørge for at foretage undersøgelse af forureningsforholdene ved miljøtekniske undersøgelser.
Kontakt: jordforurening@tmf.kk.dk

Bortledning af mere end 100.000 m³/år grundvand, eller grundvandssænkninger, der varer mere end 2 år, kræver bortledningstilladelse.
Kontakt: vand@tmf.kk.dk

Aflledning af oppumpet grundvand til kloak kræver aflledningstilladelse.
Kontakt: spildevand@tmf.kk.dk

Udledning af oppumpet grundvand til recipient (vandløb, åer, søer, havnen m.m.) kræver udledningstilladelse.
Kontakt: vand@tmf.kk.dk

Permanent dræning af grundvand i Københavns Kommune tillades som udgangspunkt ikke. Dræn skal ligge mindst 30 cm over højeste grundvandsstand og ikke dybere end kote +0,35 (DVR90).

Regler og retningslinjer kan hentes på hjemmesiden: www.kk.dk/bygge-og-miljotilladelser

Museumsloven

Arbejder, der forudsætter udgravning i grunden, kan medføre påbud om midlertidig standsning i henhold til museumsloven § 26 og 27 (beskyttelse af jordfaste fortidsminder). Københavns Museum skal kontaktes i god tid, så en forundersøgelse kan sættes i gang, inden et jordarbejde påbegyndes.

Rottesikring

Grundejere skal rottesikre og renholde deres ejendomme, herunder brønde og stikledninger, således, at rotters leveduligheder på ejendommene begrænses mest muligt. Dette fremgår af Miljøbeskyttelsesloven og bekendtgørelse om forebyggelse og bekæmpelse af rotter, kap. 2, § 4.

Især ved etablering af grønne facader og lignende er det nødvendigt at sørge for at forhindre rotteangreb på bygninger.

Tagfladeafvanding som udledes til recipient, for eksempel havnen, skal etableres, så rotter ikke kan trænge ind i afløbssystemet.

Bilag IV-arter, herunder flagermus

Der er krav om beskyttelse af visse plante- og dyrearter (bilag IV-arter).

Det fremgår af bekendtgørelse om administration af planloven i forbindelse med internationale naturbeskyttelsesområder samt beskyttelse af visse arter (§ 7 i bekendtgørelse nr. 1383 af 26. november 2016).

Det planlagte vil ikke beskadige eller ødelægge de plantearter, som er optaget i habitatdirektivets bilag IV eller beskadige eller ødelægge yngle- eller rasteområder for bilag IV-arter, herunder flagermus. Der er ikke yngle- eller rasteområder indenfor lokalplanområdet.

Det planlagte vil ikke beskadige eller ødelægge de plantearter, som er optaget i habitatdirektivets bilag IV. Det kan ikke udelukkes, at der findes flagermus i de træer, der er muliggjort fældet i lokalplanen, og at yngle- eller rasteområder for flagermus dermed kan blive beskadiget eller ødelagt, hvis de fældes. Der må derfor ikke fældes træer, før grundejer har undersøgt, om der er flagermus i dem. Fældning af træer kan i givet fald alene ske fra 1. september til 31. oktober, hvor flagermus hverken yngler eller er gået i vinterhi.

Der er et generelt forbud mod fældning af hule træer og træer med spættehuller i perioden 1. november til 31. august. Det fremgår af § 6, stk. 4 i artsfredningsbekendtgørelsen. Bekendtgørelse nr. 867 af 27. juni 2016.

Der er i øvrigt forbud mod drab på og indfangning af flagermus, mod forsætlig forstyrrelse af arterne med skadelig virkning for deres bestande og mod ødelæggelse af deres raste- og ynglesteder for eksempel i hule træer. Det fremgår af § 6a, stk. 1 og § 7, stk. 1 i Jagt- og Vildtforvaltningsloven. Lovbekendtgørelse nr. 270 af 12. april 2018.

Bestemmelser

§ 1. Formål

Formålet med tillæg 1 til lokalplan 517 På Bjerget er at tilvejebringe det planmæssige grundlag for, at stueetagen ved Bispebjerg Torv samt Frederiksborgvej 150-152 kan anvendes til sundheds- og miljømæssige servicefunktioner.

§ 2. Område

Områdeafgrænsning

Området for tillæg 1 afgrænses som vist på tegning 1 og omfatter del af ejendommen matr.nr. 758, Utterslev København, samt alle parceller, der efter den 19. marts 2020 udstykkes i området.

§ 3. Anvendelse

Stk. 1. Anvendelse

Området fastlægges til helårsboliger. Herudover kan der tillades kollektive anlæg og institutioner samt andre sociale, uddannelsesmæssige, kulturelle, sundheds- og miljømæssige servicefunktioner, som er forenelige med anvendelsen til boliger.

Kommentar

Ved helårsboliger forstås, at det er i strid med lokalplanen at anvende boliger til ferieboliger og lignende. Der kan ikke i en lokalplan stilles krav om folkeregistertilmelding, men en folkeregistertilmelding vil normalt opfylde kravet om helårsbeboelse.

Stk. 2. Stueetager

Stueetager i området forbeholdes serviceerhverv, publikumsorienterede serviceerhverv, sundheds- og miljømæssige funktioner og butikker til området forsyning. Butikker må højst have et bruttoetageareal på 200 m², og det samlede areal til butikker i området må ikke overstige 600 m².

Kommentar

Opmærksomheden henledes på, at planlovens § 5 t indeholder særlige regler om beregning af bruttoetageareal til butiksformål.

§ 4. Retsvirkninger

I henhold til planlovens § 18 må der ikke retligt eller faktisk etableres forhold i strid med lokalplanens bestemmelser.

Lokalplanen hindrer ikke, at den eksisterende bebyggelse og dennes anvendelse opretholdes. Det er en forudsætning, at såvel bebyggelse som anvendelse er i overensstemmelse med byggetilladelser og i øvrigt er lovlig.

Kommentarer af generel karakter

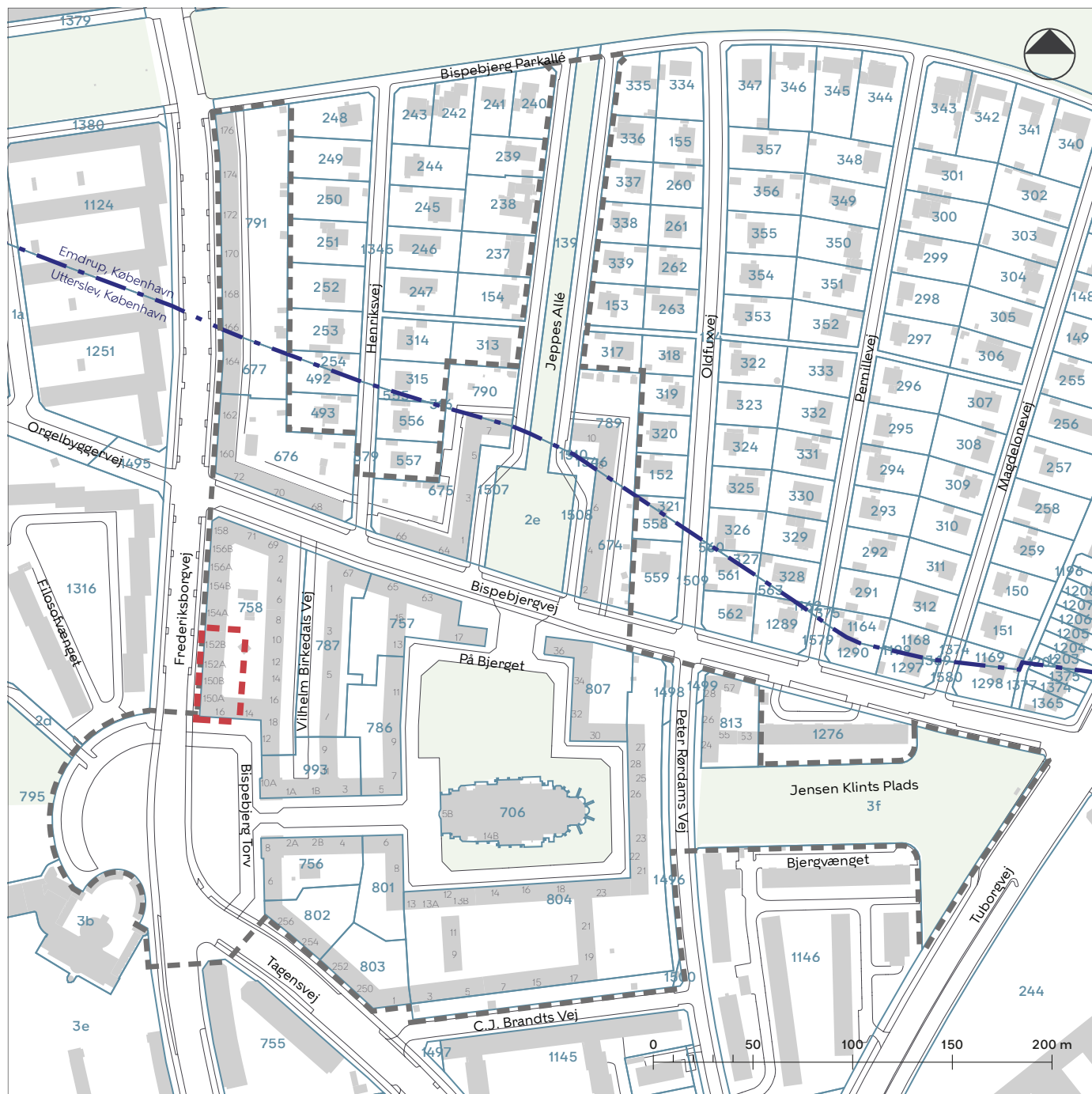
På tidspunktet for planens tilvejebringelse er seneste udgave af lov om planlægning trykt som lovbekendtgørelse nr. 287 af 16. april 2018 med senere ændringer.

Københavns Kommune har påtaleret for overtrædelse af bestemmelser i lokalplanen.

Ændringer på en ejendom kræver ikke i alle tilfælde byggetilladelse. Det er derfor vigtigt at sikre sig, at påtænkte ændringer er i overensstemmelse med lokalplanen, inden de sættes i gang. Kontakt derfor Teknik- og Miljøforvaltningen ved alle ændringer.

I henhold til planlovens § 19, stk. 1, kan der dispenseres fra bestemmelser i en lokalplan, hvis dispensationen ikke er i strid med principperne i planen. Dispensation meddeles af Teknik- og Miljøudvalget i Københavns Kommune.

Tegning 1 · Områdeafgrænsning



--- Områdeafgrænsning

--- Lokalplan 517 På Bjerget

XX Matrikel

- - - Ejerlavsgrense

■ Eksisterende bygning

xx Husnummer

Hvad er en lokalplan

Lokalplan

En lokalplan er en detaljeret plan, der bestemmer, hvad der kan ske i et område.

Planen kan indeholde bestemmelser om anvendelse, vejforhold, bebyggelsens omfang, placering og udformning, eventuelt bevaring af bebyggelse, friarealer og parkering m.v.

Kommunen har ret og ofte pligt til at udarbejde en lokalplan. Kommunen skal således ifølge planloven tilvejebringe en lokalplan, inden der eksempelvis kan gennemføres større bygge- og anlægsarbejder. Lokalplanen kan ændres eller suppleres med en ny lokalplan - eventuelt i form af et lokalplantillæg.

Lokalplaner skal sikre en sammenhæng i den kommunale planlægning samt borgernes indsigts og indflydelse i planlægningen. Lokalplanforslaget skal derfor offentliggøres således, at alle interesserede har mulighed for at tage stilling og komme med bemærkninger, inden Borgerrepræsentationen vedtager den endelige plan.

Lokalplanforslagets retsvirkninger

Ejendomme, der er omfattet af lokalplanforslaget, må ikke ændres, bebygges eller ændre anvendelse i perioden, fra lokalplanforslaget er offentliggjort, til den endelige lokalplan er vedtaget og bekendtgjort. Forbuddet gælder højst ét år.

Når fristen for at komme med bemærkninger til lokalplanforslaget er udløbet, og ingen statslig myndighed har modsat sig, at lokalplanen vedtages endeligt, kan kommunen tillade ejendommene bebygget eller anvendt, som beskrevet i lokalplanforslaget. En sådan tilladelse forudsætter, at det, der gives tilladelse til, er i overensstemmelse med kommuneplanen og ikke kræver lokalplan.

Lokalplanens endelige retsvirkninger

Når Borgerrepræsentationen har vedtaget den endelige lokalplan, og den er bekendtgjort, må der ikke foretages ændringer på de ejendomme, der er omfattet af planen, i strid med lokalplanens bestemmelser. Den eksisterende lovlige bebyggelse kan blive liggende og anvendelsen fortsætte som hidtil. Lokalplanens bestemmelser vil kun gælde, hvis ejeren ønsker gennemført ændringer på ejendommen.

Praktiske oplysninger

Høringsperiode

Afdelingen for Plan, Analyse, Ressourcer og CO₂-reduktion har den 8. juni 2020 besluttet at offentliggøre forslag til tillæg 1 til lokalplan 517 På Bjerget.

Høringsperioden løber fra den 8. juni til den 22. juni 2020.

Enhver har ret til at komme med høringssvar til planforslaget.

Alle skriftlige høringssvar om forslaget vil indgå i den videre behandling.

Offentlig høring

På Københavns Kommunes høringsportal www.blivhoert.kk.dk har du mulighed for at se forslaget og indsende et høringssvar.

Du kan endvidere sende dine bemærkninger til:

Teknik- og Miljøforvaltningen
Byens Udvikling
Postboks 348
1503 København V

**Sidste frist for indlevering af høringssvar er
den 22. juni 2020**