

PRÆSENTATION

I hjertet af København ligger børnenes scenekunsthuss Anemonen.

Her kan byens børn og deres voksne sammen i imødekomende rammer få intime teateroplevelser.

Anemonens placering tæt på Nørreport Station gør, at publikum fra København og hele Sjælland nemt kan komme til og fra teatret.

I bunden af en hyggelig baggård og med en børnevenlig café synes teatret specialdesignet til målgruppen. Anemonen har pt. et årligt besøgstal på gennemsnitligt 33.000.

Det er Anemonens ambition at være med til at sikre dansk børneteaters fortsatte synlighed og succes.

Anemonen har siden 2017, hvor teatret gennemgik et ledelsesmæssigt generationsskifte, implementeret en ny kunstnerisk linje og skabt et åbent scenekunsthuss, som bygger sin kunstneriske udvikling på samarbejder med et fletværk af både erfarne og nye kræfter i teaterfeltet.

Anemonen skriver sig med sin betydning, historie og volumen ind som en sværvægter i Dansk Børneteater. Dansk børneteater er en kultureksport-succes, som det internationale teatermiljø orienterer sig imod. Vi ser to grunde til det: Dansk børneteater tager sit publikum alvorligt, og det forhold fordrer høje kunstneriske ambitioner og risikovillighed, der giver seværdigt teater af høj kvalitet!

Anemonens repertoire retter sig primært mod de 4-12 årige, men teatrets publikum er aldersmæssigt en meget bredt sammensat skare, idet børn altid besøger teatret i selskab med deres forældre, bedsteforældre, lærere eller pædagoger.

Vi mener, at børn på lige fod med voksne har ret til sublime kunstneriske oplevelser, og det er vores ambition at skabe dem. Børneteateret er et teater i sin egen ret, men børneteaterscenen er også fødselshjælper for morgendagens teater: Her sås kimene til fremtidens scene og fremtidens publikum. Derfor er en divers publikumssammensætning blandt børneteaterets brugere essentiel nu - og for fremtiden.

Teatrets formidlingsorgan, Anemonens Scenekunstscole, har de seneste år bidraget med en bred palette af out-reach og formidlingsaktiviteter, som har inviteret nye brugergrupper ind i teatterummet.

Teatret er et vigtigt dannelsesrum. Vores ambition er at give barnet oplevelsen af at blive spejlet som individ i en moderne og foranderlig verden, men også give dem et rum til at forstå egne og andres følelser. I en tid med trivselskrise for en hel generation af børn og unge mener vi, at teatret har en vigtig mission:

I det fælles oplevelsesrum, som teatret repræsenterer, udfoldes vigtige temaer og dilemmaer. Her, i teatrets medierede rum, er de et kollektivt anliggende - altså noget, som vi deler, bærer og bearbejder sammen.

I børneteateret er det vigtigt, at publikum, når forestillingen er slut og lyset tændes, går håbefulde og gladere

LOKALER

Anemonen ligger i en baggård til Suhmsgade 4, ud til legepladsen på Hauser Plads.

Huset består af en foyer med tilstødende toiletter, et lille værksted, en teatersal, samt en lille skuespillergarderobe, en café med plads til ca. 45 gæster, et lille køkken samt to mindre kontorlokaler.

Scenerummet er en blackbox på 22 x 7,5 meter. Der er 5 meter til loftet og i den ene ende er der publikumsopbygning med plads til 150 gæster. I den anden ende er der en 6 meter dyb scene.

I forlængelse af teatersalen ligger caféen og et lille café-køkken. Cafeen fungerer i weekenden som familiecafé i forbindelse med teateroplevelsen. Her kan man holde fødselsdag eller bare fordøje oplevelsen over en kop kaffe eller varm chokolade. I hverdagene bruges cafeen til madpakker, aftertalks, møder, regi-værksted mm.

I værkstedet bygges det meste til egenproduktioner.

De to små kontorer bruges til administration, billetsalg og møder. Anemonen har desuden adgang til et mindre kostume- og scenografilager i kælderen i forhuset.

I forbindelse til foyeren er der to toiletter med henholdsvis en og tre båse. Der forefindes ikke handicaptoilet eller godkendte badefaciliteter.

ORGANISATION

Anemonen er en selvejende organisation med en bestyrelse.

Bestyrelsen er sammensat af forskellige kompetencer som understøtter teatrets ledelse i økonomi, udvikling, ledelse, kunstnerisk sparring, publikumsudvikling og samarbejde med kommunen.

Bestyrelse

Jakob Milthers (formand), tidl. Indehaver af Mico IT
Anna Schulin-Zeuthen, film og sceneinstruktør
Jan Mogensen, forfatter og illustratør
Birger Johansson, tidl. Vicedirektør på Vestforbrænding
Kim Stenholm Paulsen, skoleleder på Lundehusskolen

Advisory Board

I 2025 vil vi udvide bestyrelsen med et Advisory Board:
Charlotte Kjær - Arrangementschef på Nørrebro Teater
Frank Olesen, Teamleder af Børn, natur og miljø, Afdelingen for Bæredygtig Udvikling, Københavns Kommune.

Daglig ledelse

Anemonen er organiseret med et ledelsesteam bestående af tre personer:

Teaterchef: Sidsel Sønder Ramdal (Fuld tid) er uddannet dramaturg fra Institut for Dramaturgi ved Århus Universitet og med en diplom i ledelse fra Statens Scenekunstscole. Hun er ansvarlig for teatrets økonomi, daglige drift, repertoire samt kunstneriske profil, og fungerer samtidig som teatrets producent og dramaturg.

Salgs- og kommunikationschef: Isa Østerbye (84 %) er uddannet tekstilformidler og ansvarlig for teatrets salgs- og kommunikationsarbejde, drift og forhus.

Scenemester: Christoffer D. Pihl (Fuld tid) er uddannet scenetekniker fra NEXT og ansvarlig for alt scenisk produktion og afvikling af forestillinger, Christoffer er desuden ansvarlig for husets event- og teknikerelever.

Drift og produktion

Regissør:

Tine Als, (41 %)

PR- medarbejder:

Anne Sofie Vermund (42 %)

Forhuskoordinator og teaterformidler:

Mia Bech (81 %)

Forhusdeltidsmedarbejder:

Laura Rusbjerg (49 %)

Bogholderi og regnskab:

Konsulent Thomas Enggaard (1 dag hver uge)

Event- og teknikerelev:

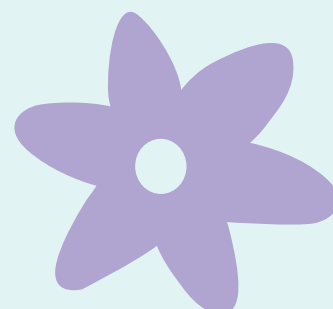
Alma Soza Holmefjord (Fuld tid. -skoleophold)

Scenekunstscole

Projektleder og underviser:

Mia Møller (konsulent ca 60%) er uddannet dramaturg fra Institut for Dramaturgi ved Århus Universitet.

Driver og udvikler Anemonens Scenekunstscole - ofte i samarbejde med Majken Dubois, skuespiller og dramapædagog.



BÆREDYGTIGT TEATER

Indsats:

- Implementering af The Theatre Green Book-metoden

Mål:

- En mere bæredygtig teaterproduktion og drift, der lever op til regeringens mål

Vi har et særligt skærpet fokus på, hvordan vi kan bidrage til en bæredygtig produktion og drift på teatret. Vi er derfor medlem af Bæredygtigt kulturliv.nu, hvor vi holder os opdateret på metoder og vidensdeling. Vi fokuserer målrettet på bæredygtig produktion ved at genbruge scenografier, genopsætte forestillinger og forbedre vores valg efter bedste vidende.

Vi er medlem af en delebilsordning og arbejder på, at forestillinger kan få et længere liv - fx ved at de bliver genopsat på andre teatre. Pt. er vi i dialog med Team Teatret om genopsætninger af Anemonens nye produktioner. I den kommende tilskudsperiode vil vi investere i en mere bæredygtig teaterpraksis gennem implementering af "Theatre Green Book" metoden - gerne i samarbejde med øvrige små storbyteatre.

REPERTOIRE OG KUNSTNERISK PROFIL



Indsats:

- Udvikling af kompagniskaber og kunstneriske samarbejder
- Spejle vores målgruppes liv - at være barn i en moderne verden

Mål:

- Sikring af kunstnerisk udvikling gennem samarbejder og kompagniskaber
- Understøttelse af vækstlaget gennem samarbejde med frie grupper

Anemonens repertoire er en kulørt vifte af det nyskabende, trygge, velkendte, aktuelle og det, der giver stof til eftertanke - forestillingerne er ofte baseret på litterære oplæg. De sidste år har vi fx produceret Diktatoren af Ulf Stark, Kometen Kommer af Tove Jansson, Frøken Ignora af Katrine Marie Guldager og Mor af Kim Fupz. Samarbejder med det frie felt er en helt grundlæggende del af Anemonens DNA og kunstneriske profil.

Klimakrise er noget, som vi voksne taler meget om. En ny generation af unge skriger på handling og det fylder i børnenes hverdag. De store klima- og miljødagsordener har også sneget sig ind i vores repertoireplanlægning. Næste sæsons planlagte forestillinger kredser om temaerne biodiversitet og forundring over naturens kræfter, både på et mikro- og et makroniveau.

Gennem forskellige samarbejdsmodeller stiller vi os således til rådighed som dramaturger, kuratorer, formidlere og eksekutive producenter af forestillinger. Vi ser det som en force, at vi både arbejder sammen med etablerede teatre og nye, mere uprøvede kræfter i forskellige produktionsmodeller:

Produktionsmodeller

Anemonen producerer nye forestillinger i forskellige konstellationer:

I vore **egenproduktioner**, udvælger vi selv historien og kuraterer kunstnere til iscenesættelse af forestillingerne. I **co-produktioner**, har kun det ene af teatrene, typisk det eksterne, den kunstneriske definitionsret, men begge teatre bidrager til finansieringen. Co-produktioner udvælges af Anemonens ledelsesteam.

Som noget helt unikt for Anemonen producerer vi i **kompagniskaber**.

Her fungerer Anemonen som fødselshjælper for scenekunstnerisk udvikling i det frie felt, når en gruppe i en længere periode her på teatret får mulighed for at være understøttet af et stabilt produktionsapparat, med en velfungerende, centralt placeret scene og et trofast publikum. Et kompagniskab varer typisk 1-2 år.

Her indgår Anemonen og den frie gruppe i et ligeværdigt partnerskab, hvor teatrene giver hinanden kunstneriske og praktiske benspænd, for derigennem at sikre nye perspektiver og løbende udvikling i tematiske valg, produktionsmåder og formater. Modellen kræver løbende tilpasning og udvikling, og vi indrømmer gerne, at det nogle gange er svært og irriterende, men det er samtidig præcis det benspænd der gør, at vi her på teatret er opmærksomme på vores forpligtelse til at være i fremdrift som scenekunstnerisk institution.

”Anemonen har en historie, tyngde og stor erfaring indenfor produktion og præsentation af dansk børneteater.

For teaterkompagnier, der opererer i det frie felt, er det altafgørende med stærke kompagniskaber”

Dansteaterkompagniet MYKA

Vores første kompagniskab med Grænse-loes om produktion af Kometen Kommer fungerede som en dynamo for Anemonen i et par år og gav afsæt til nye kompagniskaber- herunder aktuelt med dansekompaniet MYKA og kommende med kunstnerkollektivet Samling. Vi er pt. i dialog med Bikubenfonden om yderligere midler til udvikling af metoden. Anemonen lægger endvidere hus til **gæstespil**. Forestillingerne udvælges nøje af Anemonens ledelsesteam/dramaturgiat, så teatret sikrer sig, at forestillingerne passer til Anemonens profil. Gæstespil kan være med turnerende grupper, der får opfyldt ønske om en stationær spilleperiode eller stationære teaterproducenter fra hele landet.

To nye forestillinger og kompagniskaber i 2025

Det Satans ukrudt produceres i kompagniskab med en gruppe kunstnere, med Tea Rønne som idémager. Forestillingen arbejdes frem i en ”devised theatre proces”, hvor materialet til forestillingen bliver skabt på baggrund af improvisationer ud fra Kim Fupz bog. Processen er kollektiv og hvert enkelt sceniske element (scenografi, dukker/objekter, lyd, tekst, musik og skuespillere) er lige vigtige i formidlingen af tema og historie.

Se mig nu produceres i kompagniskab med Teatret st.tv og tager afsæt i børns egne erfaringer med at overvinde noget svært. Se mig nu er historien om alt det, vi mennesker overvinder af både ydre og indre modgang, og som gør os til dem vi er. Med denne forestilling inviterer vi publikum ind i teaterproduktionens maskinrum, idet manuskriptet udvikles på baggrund af en række workshops med skoleelever fra partnerskabsskoler.

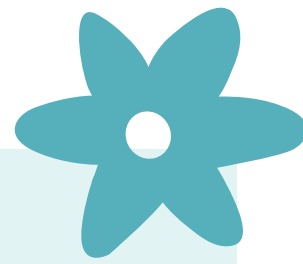
Repertoireoversigt med belægningsprocent

Sæson	Forestilling	Producent	Spilleperiode	Billetsalg	%	Opførelser	Max salg	Kalenderår
21/22 REALISERET Max salg 49.115 Billetter solgt 33.183 Opførelser 391 Belægnings 68%	Frøken Ignora og Mister Georg	Anemonen	3. sep. - 2. okt.	5.542	70	53	7.956	2021 REALISERET
	Mustafas Kiosk	Teater Fantast	12. - 24. okt.	3.918	82	32	4.800	
	MOR	Anemonen + Teatret st.tv	26. okt. - 13. nov.	4.057	90	30	4.500	2022 REALISERET Max salg 50.135 Billetter solgt 28.714 Opførelser 396 Belægnings 57%
	Når du ser et Stjernesud	Anemonen	23. nov. - 22. dec.	5.569	77	48	7.208	
	Kometen Kommer	Anemonen + Grænse-loes	22. jan. - 20. feb.	2.839	48	50	6.000	
	Ned på Jorden	Teater Patrasket	23. - 28. feb.	278	15	12	1.506	
	Lille Fra	Teater Fantast	2. - 13. marts	3.387	90	90	3.775	
	Microkosmos	Meridiano Teatret	15. - 27. marts	578	19	24	3.124	
	Cirkelines Museskole	Teater Next	5. - 16. april	3.032	85	24	3.600	
	Tandfeen	Teater Patrasket	20. apr. - 1. maj	1.950	30	24	3.500	
Den sultne Larve Aldrigmæt	Teatret st. tv	3. - 25. maj	2.245	98	57	2.280		
Humerhalt	Anemonen	31. maj - 4. juni	570	115	11	495	2023 REALISERET * Max salg 47.285 Forventet salg 35.708 Antal opførelser 346 Forventet belægnings 76 %	
Surprise, Dansk teater 300 år	Anemonen	30. sep.	58	97	1	60		
En Kænguru som dig	Anemonen + Teatret st.tv	6. sep. - 8. okt.	2.431	28	57	8.556		
Lille Myr	Teatret st. tv	11. - 30. okt.	1.334	64	42	2.108		
Lille Fra	Teater Fantast	15. - 23. okt.	2.750	82	24	3.360		
Mimbo Jimbo	Liminal	1. - 12. nov.	1.851	59	22	3.300		
Når du ser et Stjernesud	Anemonen	22. nov. - 11. dec.	6.107	75	54	6.108		
Frøken Ignora og Mister Georg	Anemonen	12. jan. - 10. feb.	5.552	86	43	6.450		
Diktatoren	Anemonen	22. feb. - 26. mar.	4.337	60	48	7.208		
MOR	Anemonen + Teatret st.tv	11. - 29. april	3.651	79	31	4.850		
Lille Myr	Teater st. tv	28. mar. - 6. apr.	1.383	102	27	1.350	2024 BUDGETTERET Max salg 36.265 Forventet salg 28.062 Antal opførelser 378 Forventet belægnings 73%	
Anima	Meridiano Teatret	3. - 14. maj	972	41	16	2.400		
Cirkelines Museskole	Teater Next	16. maj - 4. jun	3.101	67	31	4.650		
Kometen Kommer	Anemonen	5. sep. - 8. okt.	3.717	72	45	5.156		
Lille Fra	Teater Fantast	14. - 22. okt.	2.495	88	21	2.833	2024 BUDGETTERET Max salg 40.460 Forventet salg 29.420 Antal opførelser 362 Forventet belægnings 70 %	
Frøken Ignora og Mister Georg	Anemonen	27. okt. - 18. nov.	4.500	83	36	5.400		
Når du ser et Stjernesud	Anemonen	24. nov. - 22. dec.	6.000	83	48	7.200		
Mycalium	Anemonen + MYKA	3. feb. - 3. mar.	3.000	75	76	3.750		
Tiny	Fik Fikassio Kompagni	12. - 17. mar.	750	36	14	2.108	2024 BUDGETTERET Max salg 51.440 Forventet salg 33.700 Antal opførelser 378 Forventet belægnings 88%	
Tandfeen	Teater Patrasket	19. - 27. mar.	1.450	56	24	3.480		
Cirkelines Museskole	Teater Next	2. - 14. april	3.350	96	24	3.480		
Mariehønen Evigguld	Teatret st. tv	23. apr. - 12. maj	2.100	88	48	2.400		
Vi har ret til at være her	Anemonen	14. - 24. maj	700	52	18	1.356	2025 BUDGETTERET Max salg 53.660 Forventet salg 35.970 Antal opførelser 376 Forventet belægnings 69%	
Farmor Floras grønne Fingre	Anemonen + Samling	2. - 28. sep.	3.500	49	48	7.200		
Lille Prins	Teater Next	7. - 20. okt.	3.000	83	24	3.600		
MOR	Anemonen + Teatret st.tv	23. okt. - 17. nov.	5.000	88	38	5.700		
Når du ser et Stjernesud	Anemonen	22. nov. - 22. dec.	6.250	80	52	7.800	2025 BUDGETTERET Max salg 51.440 Forventet salg 33.700 Antal opførelser 378 Forventet belægnings 88%	
Surprise, danske forestillinger	Anemonen	4. årstidsuge	320	67	4	486		
Diktatoren	Anemonen	14. jan. - 16. feb.	4.800	57	60	8.400		
Gæstespilblok 1	Ukendt	16. - 28. feb.	1.500	45	24	3.360		
Se mig nu	Anemonen + Teatret st.tv	4. - 30. mar.	4.200	75	42	5.000	2025/26 PLANLAGT	
Gæstespilblok 2	Ukendt	1. apr. - 18. maj	6.200	62	72	10.080		
Festival - børn spiller for børn	Anemonen + Scene N	20. - 28. maj	1.200	83	12	1.440		
Det Satans Ukrudt	Anemonen	2. sep. - 5. okt.	5.000	60	60	8.400		
Performance festival	Anemonen + Liminal	7. - 18. oktober	1.800	75	24	2.400	2025/26 PLANLAGT	
Gæstespilblok 3	Ukendt	24. okt. - 12. nov.	4.000	79	36	5.040		
Når du ser et Stjernesud	Anemonen	25. nov. - 23. dec.	5.000	74	48	6.720		

Ny egenproduktion, co-produktion eller kompagniskab
Genopspørgning af egenproduktion
Gæstespil
Festival eller enkeltstående sæsonbaseret forestilling

Oversigt over samlet repertoire, med realiserede og budgetterede resultater 2021-2025.
Yderste venstre kolonne og yderste højre kolonne viser resultater udregnet på hhv. sæson- og kalenderår.
På de midterste linjer oplystes alle forestillinger i perioden 2021-2025 kronologisk.
Farvekoderne angiver forestillingernes produktionsform.

Se bilag, Repertoireoversigt 2021-25



Indsats:

- To nye festivaler
- Arrangementer “after hours”
- Partnerskab med eksterne aktører

Mål:

- Et scenekunsthussom understøtter vækstlaget og kunstnerisk nybrud
- Konsolidering af scenekunsthuset som åben scene
- Publikumsudvikling via relaterede aktiviteter

Vi vil stille vores lokaler til rådighed for samarbejder med eksterne aktører om brug af lokalerne til f.eks. festivaler, teaterfaglige seminarer, kurser for lærere, pædagoger og andre formater end konkrete forestillinger.

Aktiviteterne foregår “after hours” i de tidsrum, hvor der ellers ikke er planlagte forestillinger, prøveperioder eller andet på scenen. Der har ikke været ressourcer til den slags aktiviteter i indeværende tilskudsperiode, men i 2025 vil vi blandt andet via følgende planlagte aktiviteter udvikle vores publikum og gøre os endnu mere relevante.

Børn spiller for børn - med SceneN

Inspireret af den lettiske internationale festival ”Little Melpomene” er vi i samarbejde med teaterskolen for børn på Nørrebro, Scene N, i gang med de første skitser til en 3 dages Nordisk scenekunsthifestival for og med børn og unge i alderen 9-17 år, som dyrker teater og scenekunst. Vi forestiller os at 6-7 grupper, hvoraf 2-3 kunne være internationale, kan deltage i workshops og optræde for hinanden på et rigtigt teater og dyrke deres interessefællesskab.

Public Performance Festival - med Liminal

I dansk børneteater viser en række højt kvalificerede kunstnere nye veje for scenekunsten. Som en del af de mere eksperimenterende sceniske formater er den 4. væg under afvikling; publikum inddrages og inviteres ind på scenen, og teatret rykker udenfor og gør det offentlige rum til scene.

I samarbejde med performancegruppen Liminal vil vi styrke mangfoldigheden i det sceniske udbud til børn og på en 14 dages festival præsentere forestillinger af en udvalgt skare af scenekunstnere, som har en særlig tilgang til publikumsinddragelse og stedsspecifikke formater, blandt andet med audiowalken “PARKLIFE for børn” i Kongens Have.

Læseglæde - Med Gyldendal

Teatermediet har et iboende potentiale til at formidle litteratur på en indlevende og inddragende måde, og på Anemonen hyldes børne- og ungdomslitteraturen. Gennem iscenesættelse er vi med til at rykke ved børns forståelse af, hvad tekst og ord kan.

Det er vores ambition at være en aktiv medspiller i indsatsen for at fremme børn og unges glæde ved litteraturen og styrke læselysten. Vi vil blandt andet i samarbejde med naboforlaget Gyldendal tilbyde readings og workshops, hvor børn og voksne selv leger med- og iscenesætter litteraturen.



Indsats:

- Udvikling og udvidelse af samarbejdet mellem Anemonens Scenekunstscoles formidlingsaktiviteter, de kommunale formidlingsinstitutioner og andre aktører
- Samarbejde med lærer- og pædagoguddannelser - herunder Campus Carlsberg
- Udvikling af ambassadørkorps

Mål:

- En bredspektret formidlingsstrategi, som sikrer et bredt publikumsgrundlag, der bidrager til en demokratisering af kulturen.
- At blive en del af et fast årshjul på udvalgte skoler
- En formidlingsstrategi, som er i samspil med den kommunale ambition for København som Børnenes Kulturhovedstad
- Teaterfællesskaber som et lille bidrag til løsningen af en stor trivselskrise

Regeringen har søsat en skolereform, der skal åbne for kreative læreprocesser og forbedre børn og unges trivsel. Vi hilser reformen velkommen, for vi kan konstatere, at salget af gruppebilletter til skoler og daginstitutioner siden 2018 samlet set er faldet med 29% i København.

Børnekulturens Netværk har netop forfattet et opråb der blotlægger, at den statslige og kommunale kulturformidling er så voldsomt på retræte, at det kulturelle tilbud ikke længere er tilgængelige for alle, men er forbeholdt børn af familier med høj social og kulturel kapital. Skoler og institutioners faldende kulturforbrug repræsenterer en trussel for teatret, men set i et samfundsmæssigt perspektiv, er tendensen også bekymrende. Vi vil arbejde på, at sammensætningen af publikum på Anemonen er demokratisk og divers, og Anemonen skal som teater være et inkluderende rum. Dét valg gør en bredspektret og sammenhængende PR- og formidlingsstrategi essentiel. Vi har derfor ambitioner om at styrke vores publikumsudviklings- og formidlingsindsats - gerne i samspil med Københavns Kommune.

Se bilag, Børnekultur, Hvad nu?

ANEMONENS SCENEKUNSTSKOLE

Med scenekunst som udgangspunkt bygger Anemonens eget formidlingsorgan, Anemonens Scenekunstscole, bro mellem teatret og publikum. Det sker gennem tætte samarbejder med skoler, dag- og fritidsinstitutioner. Scenekunstscolens "Piccolohold" for de 11-15 årige er vores tilbud til de særligt teaterinteresserede.

I alle scenekunstscolens aktiviteter dyrker vi teatrets samlende kraft.

Her er plads til både deltagelse, iagttagelse og samskabelse. Målet er at give børn og unge en stemme, at rammesætte kreative møder, der sætter spor, og som styrker den enkeltes selvværd, selvtillid og trivsel i et større fællesskab.

*"Det er første gang,
Linus går til noget, som han syntes er så
fedt, og hvor han føler sig som en fuldt
accepteret medlem af børnefællesskabet.
Så det er bare så dejligt. Tak!"*

Forælder

I de forestillingsrelaterede forløb for - og på skoler og institutioner kan børn bearbejde udvalgte tematikker, og gennem mobile, målrettede formidlingsaktiviteter i byens socialt sammensatte områder, når vi de familier, som ikke per tradition er stærke kulturbrugere og teatergængere.

Vi udvikler også løbende formidlingstiltag i samarbejde med kommunale og sociale aktører samt andre formidlende institutioner, som f.eks. FilmX og Rundetårn.

KOMMUNALT FORMIDLINGSSAMARBEJDE

Vi har de sidste fire år samarbejdet med Københavns Kommunes Børne- og Ungdomsforvaltning i konkrete projekter, hvilket har resulteret i en række bredt anvendte samarbejdsmodeller. Vi er netop i gang med at videreudvikle et samarbejde med Københavns Kommunes Naturværksted. Sammen har vi en målsætning om at styrke og udvikle børns møde med kunst og natur ved at samarbejde om fælles tematikker og målgrupper.

“Familedagen på teatret var en FANTASTISK afslutning på forløbet. Det fungerede utroligt godt, at børnene først så de rigtige skuespillere optræde og børnene så skulle på bagefter.”

Pædagog Sankt Johannesgården

”Vores samarbejde med Anemonen giver vores studerende et unikt møde med scenekunst og pædagogers vigtige rolle i at være formidler af kunst og kultur for børn, så alle børn, uanset baggrund, møder teater i deres opvækst.”

**Alette Raft Rasmussen, Lektor,
Københavns Professionshøjskole**

SAMARBEJDE MED CAMPUS CARLSBERG

Lærer- og pædagogstuderende er den målgruppe der i fremtiden skal sørge for at børn får en oplevelse i teatret. De er nøglen til formidling af scenekunsten som dannelsesrum. Gennem undervisning og fremvisninger til de studerende udvikler vi deres publikumskompetence. De lærer at se på teatret med barnets blik - og lærer om de æstetiske oplevelsers relevans i et børne- og ungdomsliv, samt om teatrets didaktiske potentiale. Sidst, men ikke mindst, bruger vi også de studerende som fokusgrupper, så de også med deres blik er med til at kvalificere vores kulturtilbud.

AMBASSADØRKORPS - ANEMONENS LÆRERKORPS

Inspireret af Nørrebro Teaters ambassadørordning er vi i gang med at udvikle et ambassadørkorps bestående af forskellige profiler som f.eks. lærere, pædagoger, boligsociale medarbejdere samt borgere og medarbejdere, som repræsenterer handicap- og specialområdet.

Det er vigtigt, at lærings- og teaterinstitutionerne gensidigt gør brug af hinanden. Derfor er lærerkorpsset vores første ambassadørprojekt ud af flere. Visionen for Lærerkorpsset er, at vi med fokus på videns-, erfarings- og behovsudveksling skal skabe et mere konkret samarbejde med lærerne på skolerne. Sammen kan vi indfri faglige og kreative drømme og mål og imødegå eventuelle praktiske udfordringer i forbindelse med elevernes besøg på teatret.

EN STØRRE ANEMONE



Indsats:

- Dialog med Københavns Kommune om udvidelse af Scenekunsthuset Anemonen, ved inddragelse af lejermålet i forhuset

Mål:

- Et tidssvarende og inkluderende scenekunsthus
- Anemonen som en del af løsningen på det københavnske teatermiljøs lokalekrise
- Bedre arbejdsmiljø

Udfordringer i nuværende rammer:

Anemonen summer af liv, og hver en kvadratmeter bliver udnyttet. Scenerummet er i brug stort set alle dage hele året. Men vi producerer teater på ganske få kvadratmeter i ikke tidssvarende fysiske rammer.

Toiletter:

Teatret har ikke et handicapvenligt toilet, og de enkelte toiletbåse er små, hvilket udelukker publikum med særlige behov. Det synes vi er for dårligt - ja, faktisk pinligt.

Der forefindes ikke et toilet back-stage, så teatrets skuespillere skal huske at "tisse af" i god tid, hvis ikke de vil gå ud blandt publikum i fuldt kostume. De kan heller ikke bade efter job. Teatrets kostume - og rengøringsvask foregår også på toiletterne.

Prøvesal:

Teatret måtte i perioden uden Lille Storbysteaterbevilling opgive sit prøvelokale og lager. Opsigelsen var i sin tid nødvendig for at finde økonomi til teatrets overlevelse, men det fordyrer produktionen fremadrettet. Det betyder, at vi i perioder med egenproduktion må leje prøvesal andre steder, for ikke at stå i vejen for en effektiv sceneopbygning, og for ikke at stå i vejen for andre opførelser, som kører parallelt i den tidlige teaterproduktion.

Administration:

Teatrets administrationslokaler er uhyre små, og de udgør samtidigt rammen for teatrets billetsalg, så der er ikke noget privat eller afskåret arbejdsområde til administrationen. Her sidder man tæt, og det kan være udfordrende at finde arbejdsro med de mange forstyrrelser, der følger med. Der er ikke plads til arbejdsstationer til alle - så vi kører skiftehold i spidsbelastede perioder på dem, der er.

Løsning:

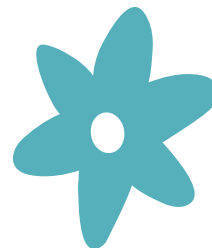
Lige nu åbner vi en gylden mulighed for en løsning, der både kan rumme Anemonens, men også andre teatres lokaleudfordringer, idet lejermålet i forhuset er fraflyttet. Med denne udvidelse, vil Anemonen kunne udvikle sit fulde potentiale med:

- et areal, der reelt svarer til husets aktivitetsniveau
- et selvstændigt rum til Anemonens Scenekunstskole
- plads til yderligere aktiviteter i forbindelse med formidling og publikumsudvikling
- en tidssvarende og inkluderende publikumsramme
- et tidssvarende fysisk arbejdsmiljø for teatrets medarbejdere
- plads til nogle af de teaterkompagnier som mangler plads

Derfor er det en målsætning at etablere en samarbejdsaftale med Københavns Kommune om et udvidet scenekunsthus. Vi kan i indeværende ansøgning ikke budgetlægge dette, fordi muligheden er ny og for mange faktorer derfor er ubekendte, men vi inviterer hermed til dialog.

Se bilag, Mail til Mia Nygaard vedr. lokaler

ANEMONEN NU



Vi har ligesom alle andre virksomheder i samfundet kæmpet os igennem corona, og vi er stolte af at kunne sige, at vi succesfuldt har udviklet teatret i strid modvind med et højt produktions- og aktivitetsniveau.

Anemonen klarede fire år fra 2017 - 20 uden for Lille Storbyteaterordningen ved at spare nye egenproduktioner, sælge prøvelokaler, forbruge egenkapital, samt med projekttilskud fra Kultur- og fritidsudvalget. Helt afgørende var det for teatrets overlevelse at komme tilbage i Lille Storbyteater-ordningen igen fra 2021.

Vi har siden gjort alt, vi kunne for at leve op til den tillids erklæring, som en Lille Storbyteater-bevilling er, og vi mener til fulde at have levet op til den.

Vi har produceret forestillinger af høj kvalitet, og vores belægningsprocent er fortsat støt stigende. Men selv om vi er lykkedes, har de reducerede tilskud betydet, at vi i de sidste år har været konstant økonomisk pressede. I foråret 2023 gav Kultur- og fritidsudvalget derfor en livreddende ekstrabevilling på 600.000 kr.

Se repertoireoversigten samt bilag, Tilskud seneste to sæsoner

De udfordringer, som teatret står overfor, handler om at kunne understøtte en organisation, der på trods af for få midler, er i rivende udvikling og vækst. Anemonen har produktionsmæssigt stor volumen, men er en lille organisation. Vi skal med få hænder fortsat leve op til samme lov- og lønkrav som en stor organisation. I de seneste år har der ikke været midler til kurser og efteruddannelse af husets personale. Det skal der rettes op på, hvis huset skal oppebære en bæredygtig organisation.

ET ØKONOMISK BÆREDYGTIGT ANEMONEN

Indsats:

- Realistisk budgetlægning og ansøgning

Mål:

- En bæredygtig økonomi

Teatrets samlede tilskudsbehov pr. sæson er 4.5 millioner årligt.

Vi har i budgetlægningen lagt vægt på at være realistiske, ikke idealistiske i forhold til egne kræfter. Ser man ud over Lille storbyteater-bevillingerne fra indeværende periode, er det slående, at børneteatrene får det laveste tilskud.

Produktionen af scenekunst af høj kvalitet for børn har samme omkostninger som for voksne. Med et tilskud i de sidste fire år på 2.3 mio om året og i gennemsnit 33.000 solgte billetter kan vi sige, at Københavns Kommune får de billigste teaterbilletter i byen, idet det årlige tilskud kan beregnes til ca. 75 kr pr. Billet.

Vi skal som virksomheder følge de samme overenskomster som voksen-teatrene, og har samme udgifter til rettigheder, kunstnere, produktionspersonale, værtskab og ikke mindst formidlingsindsatser til en bred og divers målgruppe, som i øvrigt ikke er betalingsdygtige selv. Tilskuddet fra Københavns Kommune skal derfor understøtte Anemonens fremtid som en økonomisk bæredygtig organisation i levende kunstnerisk udvikling på følgende områder:

Realistiske finansieringsmodeller

Vi må på baggrund af erfaringerne fra indeværende periode konstatere, at det er for risikobetonet at gøre teatrets egen-produktion afgørende afhængig af fondssøgning i en tid, hvor konkurrencen om fondsmidler forøges. Hvis vi skal planlægge og producere, bør vi ikke være afgørende afhængige af fondsstøtte.

Inklusion gennem en konsolideret Formidlingsindsats

Hvis teatrets produktionskadence skal oppebæres, og hvis teatrets visioner om en bæredygtig formidlingsindsats via øget aktivitetsniveau i det åbne Scenekunsthushus og Scenekunsthukolen skal gøres til virkelighed, kræves en udvidelse af teatrets personale på 1½ årsværk.

Tidssvarende rammer i et gammelt hus

Scenekunsthushusets fysiske rammer er slidte og utidssvarende.

Hvis teatret skal være en indbydende scene, som også kan byde en divers målgruppe med handicap velkommen, kræves der en opgradering af teatrets fysiske rammer - for eksempel til tidssvarende toiletforhold.

Attraktiv scene og arbejdsplads

Anemonen skal som arbejdsplads følge med den almindelige lønudvikling, og hvis teatret skal fastholde sine nøglemedarbejdere, skal vi kunne tilbyde faglige udviklingsmuligheder og en attraktiv arbejdsplads. Huset har stigende behov for at kunne modstå sygdommeldinger og aflysninger på scenen.

Bæredygtighed i produktionen

Vi investerer i klimavenlig og bæredygtig produktion, bl.a. Gennem uddannelse af personale i at bruge The Theatre Greenbook-metoden

Kære læser!

Vi har hermed præsenteret vores visioner og mål for Anemonen i en kommende tilskudsperiode som Lille Storbyteater fra 2025-28. Ansøgningen indeholder beskrivelser og fakta om vores produktioner og drift, samt tiltag og indsatsområder, der skal være med til at udvikle og understøtte Anemonen som et bankende hjerte af levende scenekunst for og med børn midt i København.

Vi ønsker os et scenekunsthushus med en bæredygtig økonomi, som sikrer et hus i kunstnerisk udvikling, og med en bred og trofast publikumsskare. Anemonen vil være med til at sætte København på landkortet som Børnekulturhovedstad ved at bidrage til tættere samarbejder mellem kulturinstitutioner, skoler og fritidstilbud, og ved at sætte dansk børneteater i scene.

Vi vil give plads til frie grupper og vækstlag, og vi hilser den kommunale målsætning om mere plads og bedre faciliteter til kultur velkommen. Dette er ikke blot en ansøgning men også et målsætnings- og udviklingsprogram.

Vi håber, at Kultur- og fritidsudvalget vil se tilskuddet som en oplagt investering i fremtidens København og Børnenes Kulturhovedstad.

Tak!

Repertoireoversigt med belægningsprocent

Sæson	Forestilling	Producent	Spilleperiode	Billetsalg	%	Opførelser	Max salg	Kalenderår	
21/22 REALISERET Max salg 49.115 Billetter solgt 33.183 Opførelser 391 Belægning 68%	Frøken Ignora og Mister Georg	Anemonen	3. sep. – 2. okt	5.542	70	53	7.950	2021 REALISERET	
	Mustafas Kiosk	Teater Fantast	12. - 24. okt	3.918	82	32	4.800		
	MOR	Anemonen + Teatret st.tv	26. okt – 13. nov	4.067	90	30	4.500		
	22/23 REALISERET Max salg 52.170 Billetter solgt 33.627 Opførelser 396 Belægning 70%	Når du ser et Stjernes kud	Anemonen	23. nov - 22. dec	5.569	77	48	7.200	2022 REALISERET Max salg 50.135 Billetter solgt 28.714 Opførelser 396 Belægning 57%
		Kometen Kommer	Anemonen + Greanse-Loes	22. jan - 20. feb	2.899	48	50	6.000	
		Ned på Jorden	Teater Patrasket	23. - 28. feb	276	15	12	1.800	
		Lille Frø	Teater Fantast	2. - 13. marts	3.387	90	90	3.770	
		Microkosmos	Meridiano Teatret	15. - 27. marts	578	19	24	3.120	
		Cirkelines Museskole	Teater Next	5. - 18. april	3.052	85	24	3.600	
		Tandfeen	Teater Patrasket	20. apr - 1. maj	1.080	30	24	3.600	
Den sultne Larve Aldrigmæt		Teatret st. tv	3. - 25. maj	2.245	98	57	2.280		
Humørhelt	Anemonen	31. maj - 4. juni	570	115	11	495			
23/24 BUDGETTERET Max salg 36.265 Forventet salg 28.062 Antal opførelser 378 Forventet belægning 73%	Surprise, Dansk teater 300 år	Anemonen	30. sep	58	97	1	60	2023 REALISERET * Max salg 47.285 Forventet salg 35.708 Antal opførelser 346 Forventet belægning 76 %	
	En Kænguru som dig	Anemonen + HilsDinMor	6. sep -9. okt	2.431	28	57	8550		
	Lille Myr	Teatret st. tv	11. - 30. okt	1.334	64	42	2.100		
	Lille Frø	Teater Fantast	15. - 23. okt	2.750	82	24	3.360		
	Mimbo Jimbo	Liminal	1. - 12. nov	1.951	59	22	3.300		
	Når du ser et Stjernes kud	Anemonen	22. nov - 11. dec	6.107	75	54	8.100		
	Frøken Ignora og Mister Georg	Anemonen	12. jan - 10. feb	5.552	86	43	6.450		
	Diktatoren	Anemonen	22. feb - 26. mar	4.337	60	48	7.200		
	MOR	Anemonen + Teatret st.tv	11. - 29. april	3.651	79	31	4.650		
	Lille Myr	Teater st. tv	28. mar - 6. apr	1.383	102	27	1.350		
2024/25 BUDGETTERET Max salg 53.660 Forventet salg 35.970 Antal opførelser 376 Forventet Belægning 69%	Anima	Meridiano Teatret	3. - 14. maj	972	41	16	2.400	2024 BUDGETTERET Max salg 40.460 Forventet salg 29.420 Antal opførelser 362 Forventet belægning 70 %	
	Cirkelines Museskole	Teater Next	16. maj - 4. jun	3.101	67	31	4.650		
	Kometen Kommer	Anemonen	5. sep - 8. okt	3.717	72	45	5.150		
	Lille Frø	Teater Fantast	14. - 22. okt	2.495	88	21	2.835		
	Frøken Ignora og Mister Georg	Anemonen	27. okt - 18. nov	4.500	83	36	5.400		
	Når du ser et Stjernes kud	Anemonen	24. nov - 22. dec	6.000	83	48	7.200		
	Mycelium	Anemonen + MYKA	3. feb - 3. mar	3.000	75	76	3.750		
	Tinv	Frk Fracasos Kompagni	12. - 17. mar	750	36	14	2.100		
	Tandfeen	Teater Patrasket	19. - 27. mar	1.450	56	16	2.600		
	Cirkelines Museskole	Teater Next	2. - 14. april	3.350	96	24	3.480		
2025/26 PLANLAGT	Mariehønen Evigglad	Teatret st. tv	23. apr - 12. maj	2.100	88	48	2.400	2025 BUDGETTERET Max salg 51.440 Forventet salg 33.700 Antal opførelser 378 Forventet belægning 66%	
	Vi har ret til at være her	Anemonen	14. - 24. maj	700	52	18	1.350		
	Farmor Floras grønne Fingre	Anemonen + Samling	2. - 29. sep	3.500	49	48	7.200		
	Lille Prins	Teater Next	7. - 20. okt	3.000	83	24	3.600		
	MOR	Anemonen + Teatret st.tv	23. okt - 17. nov	5.000	88	38	5.700		
	Når du ser et Stjernes kud	Anemonen	22. nov - 22. dec	6.250	80	52	7.800		
	Surprise, enkelt forestillinger	Anemonen	4 årstidsdage	320	67	4	480		
	Diktatoren	Anemonen	14. jan - 16. feb	4.800	57	60	8.400		
	Gæstespijsblok 1	Ukendt	18. - 28. feb	1.500	45	24	3.360		
	Se mig nu	Anemonen + Teatret st.tv	4. - 30. mar	4.200	75	42	5.600		
2025/26 PLANLAGT	Gæstespijsblok 2	Ukendt	1. apr - 18. maj	6.200	62	72	10.080		
	Festival - børn spiller for børn	Anemonen + Scene N	20. - 28. maj	1.200	83	12	1.440		
	Det Satans Ukrudt	Anemonen	2. sep - 5. okt	5.000	60	60	8.400		
	Performance festival	Anemonen + Liminal	7. - 19. oktober	1.800	75	24	2.400		
2025/26 PLANLAGT	Gæstespijsblok 3	Ukendt	24. okt - 12.nov	4.000	79	36	5.040		
	Når du ser et Stjernes kud	Anemonen	25. nov - 23. dec	5.000	74	48	6.720		

Ny egenproduktion, co-produktion eller kompagniskab

Genopsætning af egenproduktion

Gæstespil

Festival eller enkeltstående sæsonbaseret forestilling

Oversigt over samlet repertoire, med realiserede og budgetterede resultater 2021-2025.

Yderste venstre kolonne og yderste højre kolonne viser resultater udregnet på hhv. sæson- og kalenderår.

På de midterste linjer oplistes alle forestillinger i perioden 2021-2025 kronologisk.

Farvekoderne angiver forestillingernes produktionsform.

BILAG, ”KOMPAGNISKABSMODELLEN ”

Siden et gennemgribende generationsskifte i 2017 har teatrets erklærede mission været ”levende kunstnerisk udvikling”. At være et scenekunsthushus der ikke stagnerer i et bestemt udtryk eller en bestemt form, produktionsmodel eller i klassiske hierarkier i produktionsprocessen. Vi har bevidst fravalgt fastansatte kunstnere, men går efter kunstneriske samarbejder med eksterne aktører, som flytter os nye steder hen og tvinger os til at afprøve nye veje. Med ”kompagniskaber” får vi netop den kunstneriske dynamo, Anemonen har brug for, for at være i løbende kunstnerisk udvikling.

Kompagniskaberne løfter begge parter.

I kompagniskaberne søger vi som udgangspunkt fælles de synergieffekter, vi får i et tættere samarbejde. Det er først og fremmest stræben efter højt kunstnerisk niveau ud fra tesen, at sammen skaber vi bedre. Men vi søger også at udpege netop det, der giver friktion imellem os. Vi finder benspænd og italesætter dem bevidst, ud fra tesen, at det er det, der kan skubbe os helt ud i kanterne af vores kapacitet og rammer, så vi udnytter vores fulde potentiale og afprøver nye arbejdsmetoder i produktionen og den kunstneriske skabelsesproces. Vi har fx aldrig prøvet at producere eller facilitere danseteater i et omsluttende naturæstetisk univers for babyer med et dansekompani før. Hvordan gør vi det? Hvad skal der til? Og hvad kan vi lære af det? Vi ved det ikke på forhånd. Men det afsløres helt sikkert i kompagniskabet.



Fødselshjælper for scenekunstnerisk udvikling i det frie felt

For teaterkompagnier, der opererer i det frie felt, er det altafgørende med stærke kompagniskaber og co-produktioner, for at kunne løfte en produktion med premiere, spilleperiode og efterfølgende netværk og turné, og Anemonen har en historie, tyngde og stor erfaring indenfor produktion og præsentation af dansk børneteater af høj kvalitet.

Anemonens kompagniskabs-model er unik. Her giver vi frie grupper mulighed for i en længere periode at være understøttet af et veldrevet, velorganiseret teater, der har et stabilt produktionsapparat, en stabil drift - og frem for alt - en scene og et trofast publikum.

Et kompagniskab varer mellem 2-4 år og adskiller sig fra en Co-produktion ved, at Anemonen og den frie gruppe indgår i et ligeværdigt partnerskab og giver hinanden benspænd, for derigennem at sikre nye perspektiver og løbende udvikling i tematiske valg, produktionsmåder og formater. Det udstrakte samarbejde giver parterne mulighed for at kunne arbejde i dybden og opnå nye landvindinger. Modellen kræver løbende tilpasning og udvikling, og vi indrømmer gerne, at det nogle gange er svært og irriterende, men det er samtidig præcis det benspænd der gør, at vi her på teatret er opmærksomme på vores forpligtelse til at være i fremdrift som scenekunstnerisk institution.

Teater Graenseløs og "Kometen Kommer"- Udfordring af sceniske konventioner

Med det nyligt afsluttede kompagniskab med Teater Graenseloes, som er kendetegnet ved sin anarkistiske tilgang til de sceniske formater, skabte vi sammen Mumi-forestillingen "Kometen kommer!".

Graenseloes har normalt unge som målgruppe, og som turnerende ungdomsteater har de per forestilling haft færre publikummer.

Ved at bruge hele salen som både publikumsrum og scenisk ramme, samt med et mix af lysprojektioner, skyggespil, dukketeater og performance-elementer, blev forestillingen i sin samlede form til et nænsomt, men sanseligt totaloplevelses-bombardement, hvor grænsen mellem scene og publikumsrum var udvisket. Vi afprøvede nye formater og Anemonen fik en ny bestseller i huset og Graenseløs gjorde sig konstruktive erfaringer med en ny målgruppe, og fik prøvet kræfter med et stort opsætnings- og publikumsformat.

Urpremiere jan 2021, spilleperiode jan 2021 (lukket pga corona), genopsætning feb 2022 (delvist lukket pga corona), genopsætning september 2023

MYKA: "Mycelium" – Udvikling af nye målgrupper og inkluderende værtskabspraksis

Aktuelt danner Anemonen kompagniskab med danseensemblet MYKA, og vi er i fuld gang med at producere forestillingen "Mycelium", en durational danseperformance for de mindste. Anemonens faciliteter skal her bruges på en helt ny måde, når hele huset bygges om til en kunstinstitution, hvor publikum løbende i timeslots sluses ind i oplevelsesvandring i et dansant oplevelsesunivers.

Den gensidige ambition er at samproducere en forestilling for de mindste på et bæredygtigt grundlag

Anemonen får med kompagniskabet en mulighed for at afprøve et nyt format – en durational performance og danseinstallation. Den lange spilleperiode og muligheden for fremtidige stationære genopsætninger, gør opsætningen mere økonomisk bæredygtig for MYKA.

At Anemonen åbner huset for dans og koreografi giver nye muligheder for udvikling for MYKA, men også for hele danseensemblefeltet. Det særlige format understøtter også Anemonens ambition om at udvikle teatrets værtskabspraksis.

Urpremiere og spilleperiode 3. feb – 3. mar 2024

Samling: "Farmor Floras grønne fingre"- Bæredygtighed på scenen og publikumsinddragelse i iscenesættelsen

Det næste kompagniskab, som Anemonen indgår, bliver med det unge, scenografi-baserede kunstnerkollektiv Samling Samling. Sammen skal vi udvikle forestillingen "Farmor Floras Grønne fingre" med premiere i 2024.

Formålet med samarbejdet er i fællesskab at udvikle og producere en forestilling, baseret på publikumsinddragelse, der sætter det komplicerede forhold mellem menneske og natur i spil, uden at give nemme svar eller ty til letkøbt naturromantik. Publikum tages med på en opdagelsesrejse, der rejser spørgsmål, der lukker op for et reflekteret syn på, hvordan menneske og natur kan sameksistere i en kompleks virkelighed.

Benspænd ligger i produktionsformen, hvor der tages udgangspunkt i den scenografiske indgangsvinkel.

Planlagt urpremiere og spilleperiode september 2024



ÅBENT BREV

København den 12. oktober 2023

Kære Statsminister Mette Frederiksen

Kære Kulturminister Jakob Engel-Schmidt

Kære Social- og boligminister Pernille Rosenkrantz-Theil

Kære Børne- og undervisningsminister Mattias Tesfaye

Kære Uddannelses- og forskningsminister Christina Egelund

Kære Digitaliseringsminister og minister for ligestilling Marie Bjerre

Børnekultur i Danmark lever. Både for børn og med børn. Den mangler bare at nå børnene!

Så kort kan en opsummering af konferencen "Børnekultur – hvad nu? Nye veje til børn og unges adgang, trivsel og deltagelse" lyde. Konferencen blev afholdt på Københavns Universitet den 26. september i år, og den samlede deltagere fra hele landet - pædagoger, lærere, kulturformidlere, forskere og ansatte ved en lang række af landets kulturinstitutioner.

Konferencen satte fokus på de gode eksempler, der allerede finder sted. Men den fokuserede også på børn og unges manglende muligheder for kunstnerisk dannelse og medborgerskab og formulerede de nødvendige forudsætninger, der skal til for at realisere dette. Se konferenceprogrammet her: <https://komm.ku.dk/kalender/2023/boernekultur-hvad-nu/> og udvalgte oplæg her: <https://medialib.cmcdn.dk/medialibrary/7D0CE58D-6061-4B05-80A4-1B2A9EE338D8/C9632DBC-4367-EE11-84C8-00155D0B0940.pdf>

Fælles for deltagerne var en bekymring: Der bliver skabt litteratur, film, teater, dans, musik, udstillinger for børn. Intet er gratis.

Der bliver skabt kunstneriske og kulturelle aktiviteter med børn – på musikskoler, kulturskoler, i almene boligbyggerier, værksteder lokalt og regionalt. De allerfleste er projektbaserede – de kommer og forsvinder. De allerfleste andre er foreningsbaserede: som barn skal du tilmeldes – og det koster!

Den barske konklusion er, at den rige børnekultur i Danmark kun når de rigeste. Dem, der har allermest brug for den – som pause i hverdagen, som andre veje til trivsel, samvær, deltagelse og identitet – når den ikke.

Med en børnekulturpolitik, som igennem tiderne har understreget, at:

- Alle børn skal møde kunst og kultur
- Alle kulturinstitutioner skal bidrage
- Alle kunst- og kulturgener skal inddrages

er det en falliterklæring!

Det seneste år har mistrivlsen blandt danske børn og unge skabt overskrifter i dagspressen.

Årsagerne er mange, buddene på løsninger er det også. De allerfleste er af pædagogisk og didaktisk art: flere uddannede pædagoger i daginstitutioner, to-lærer-ordninger i folkeskolen f.eks. Glimrende bud. Ingen af dem peger til gengæld på børn og unges deltagelse i kunstneriske og kulturelle oplevelser og aktiviteter som andre veje til samvær, fællesskab, sjov, dygtiggørelse – og bedre trivsel. Det gjorde konferencens deltagere til gengæld!

Vi ved, at børn og unges deltagelse i kunstneriske og kulturelle oplevelser og aktiviteter gør en forskel. Der bliver skabt et fristed i hverdagen, en adgang til andre typer samvær og fællesskaber, andre muligheder for at dygtiggøre sig end i kernefagene – lære at skrive, at spille et instrument, at synge og synge sammen, at indtage en rolle, skabe lys og lyd på en scene, at danse og danse sammen, at optræde og skabe musik til det hele. Eller bare være sammen og få noget andet til at ske. En mangfoldighed af 'alfabeter' i lys, i lyd, i toner, i stemmer, i kroppe. Veje til øget trivsel for den enkelte.

Grundlaget for hele Danmarks kunst- og kulturliv starter her. Det gør det så bare ikke. Mulighederne når ikke børnene. Hvorfor ikke?

Fordi vi har undladt at realisere FN's konvention om børns rettigheder, som blev underskrevet i 1991. I artikel 31 står:

1. Deltagerstaterne anerkender barnets ret til hvile og fritid, til at lege og dyrke fritidsinteresser, som er passende for barnets alder, og til frit at deltage i det kulturelle og kunstneriske liv.
2. Deltagerstaterne skal respektere og fremme barnets ret til fuld deltagelse i det kulturelle og kunstneriske liv og skal opmuntre til, at der stilles passende og lige muligheder til rådighed for kulturel, kunstnerisk, fritidspræget og rekreativ udfoldelse.

Vi har ord for betydningen, men ingen tager det overordnede ansvar for at realisere den.

Konferencens oplægsholdere og deltagere har derfor disse forslag:

- Giv Børnerådet det overordnede ansvar for et fornyet fokus på børnekultur! Og giv rådet en national pulje, det kan arbejde med.
- Gør adgangen til børnekultur landsdækkende gratis for at sikre en større lighed i det kulturelle og kunstneriske liv.
- Stop "projektkulturen" og skab i stedet bedre grundlag for fast forankring og penge til drift.
- Gør deltagelse lettere, 'foreningskultur' ikke er børns kultur. De skal kunne komme, når det passer, og de vil.
- Genindfør børnekultur i de centrale pædagog- og læreruddannelser, for de er forsvundet.

- Indfør obligatoriske kunstneriske og kulturelle fag i folkeskolen, med mulighed for valgfrie eksamener.
- Bevilg penge til det tværfaglige samarbejde, grundlaget for samarbejde findes.
- Formulér en samlet, national børnekulturpolitik, der fastholder og forankrer området.

Som ansvarlige ministre beder vi jer tage affære! Lyt til konferencedeltagernes råd. Skab muligheder og bevilg de ressourcer, som får børnekulturen i Danmark ud til alle børn. De har brug for det!

På arrangementsgruppens og deltagernes vegne

Merete Dael
konsulent
mobil 28948492
meretedael@hotmail.com

Jan Helmer-Petersen
konsulent
mobil 28580092
janhelmerpetersen@gmail.com

Beth Juncker
professor emerita
mobil 51537030
cmn844@hum.ku.dk

Note:

I Danmark kan vi bryste os af et langvarigt, nationalt fokus på børnekultur. Indsatsen er dokumenteret i bogen "**Børnekultur i Danmark 1945-2020**", som dannede det historiske afsæt for konferencen. Bogen er skrevet af en lang række fagfolk og eksperter, og den giver et samlet overblik over børnekulturområdet og dets udvikling. Læs mere her:

<https://gad.dk/boernekultur-i-danmark-1945-2020>

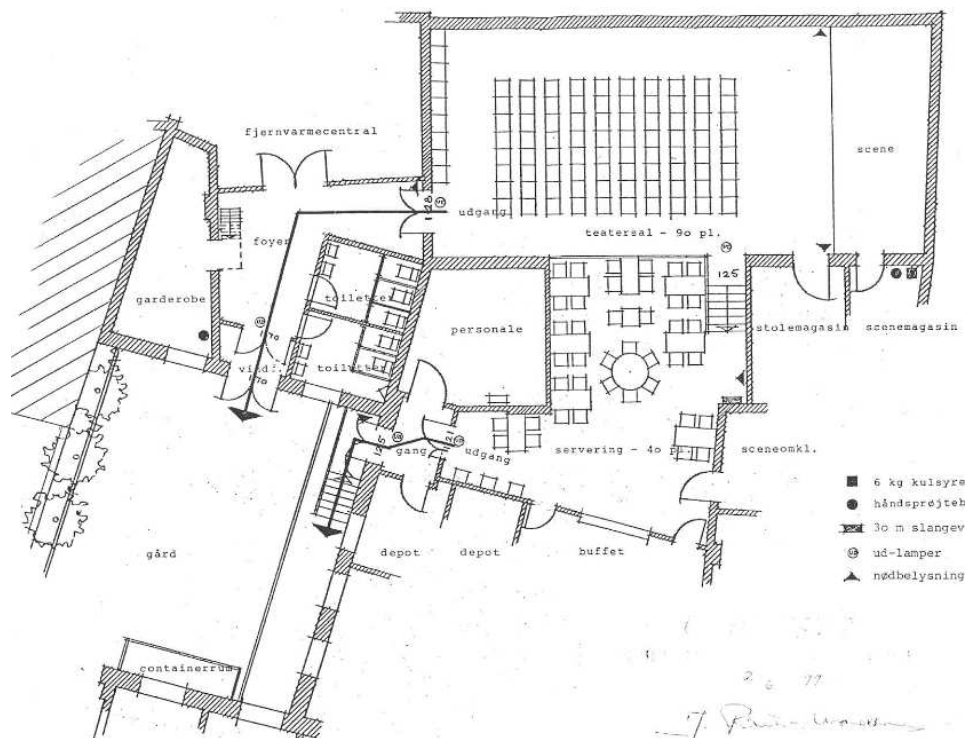
Børnekultur – hvad nu?

c/o Merete Dael, J.E. Ohlsensgade 10, 2100 København Ø

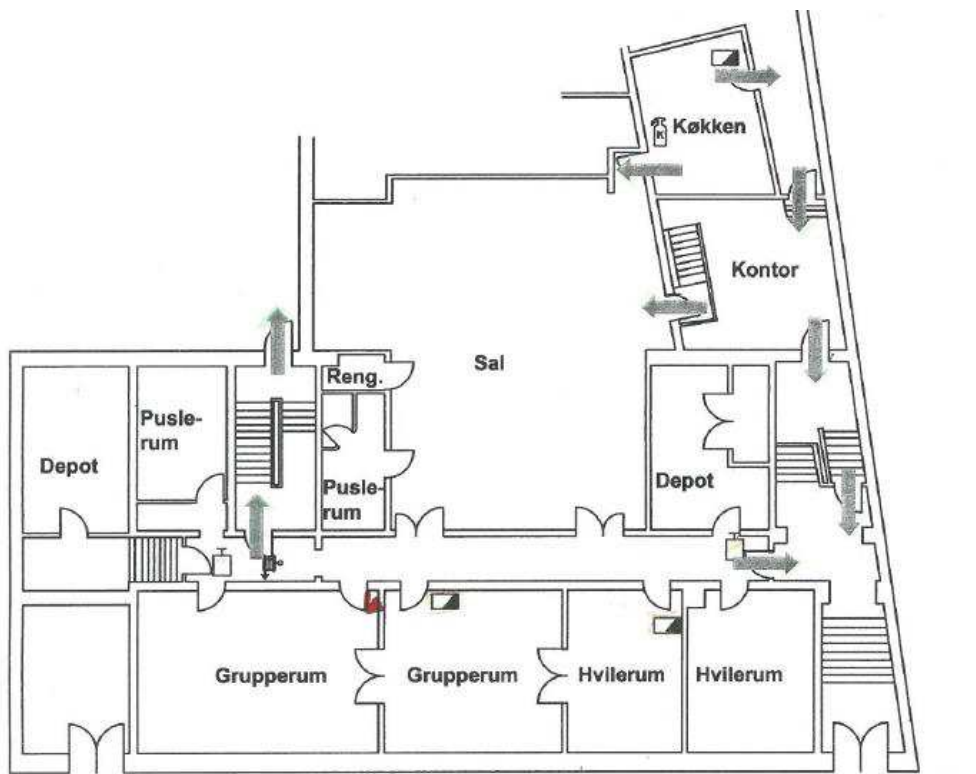
E: meretedael@hotmail.com - M: 28948492

BILAG

Plantegning Anemonen - Scenekunsthuss, Suhmsgade 4, baggården:



Plantegning – Kongehatten, forhuset Suhmsgade 4:



Lejemålene er opdelt på tegningerne her men forbundet med hinanden via gang helt til højre. Lejemålene deler også baggården.

Sidse Ramdal

Fra: Sidse Ramdal
Sendt: 6. oktober 2023 11:34
Til: Borgmesteren Kultur
Cc: Kashif Ahmad
Emne: Lokaler Suhmsgade 4

Kære Mia

Håber du vil give dig tid til at læse denne mail. Den er lidt lang, for den er både fuld af en stor vision om at styrke børnenes møde med scenekunsten og sætte den på dagsordenen og noget praktisk, logistisk, som kræver et par ord.

Jeg skriver til dig, fordi der er opstået en unik mulighed for at understøtte København som børnekulturhovedstad ;o) Men også for i det hele taget at understøtte Børns møde med kunsten – både som tilskuere og deltagere. Det handler om at udvide Anemonens lokaler med et større lejemål i forlængelse af det nuværende!

Anemonen ligger i baghuset på Suhmsgade 4, i indre by. Her har 33.500 børn og voksne de seneste sæsoner indløst billet til vores sæson, der rummer en blanding af egenproduktioner, gæstespil og co-produktioner med frie grupper. Vi udnytter pladsen her optimalt og vores lejemål bruges allerede trippelfunktionelt til prøvesal, undervisning, workshops, prøvelokaler, mødelokaler, administration og meget andet. Det er sådan set fint nok, men....

Vi er pressede på plads, vi savner mulighed for at være mere handicapvenlige og inkluderende for både synlige og usynlige handicaps, vi savner plads til udvikling af vores scenekunstscole og partnerskaber med skoler og daginstitutioner, men mest af alt mærker vi at de frie grupper, vi samarbejder med savner kontorplads, prøveplads og byggeplads.

Løser vi nogle af de udfordringer vil vi styrke vores relevans som de aktører, der tilbyder scenekunst for alle børn, uanset baggrund. Vi lever med trivselsproblematikker og der efterspørges plads til teater og kreative læringsprocesser i folkeskolen. Vi har svaret – masser af scenekunst til børn af høj kvalitet.

I disse dage flytter børnehaven Kongehatten ud af lejemålet i stueetagen i forhuset til den baggård, vi bor i. Lejemålet som fraflyttes er helt oplagt til at løse ovennævnte udfordringer. Det indeholder et stort rum, der kan være prøvesal, hvor der også vil kunne spilles mindre forestillinger for fx 60 publikummer af gangen, 2 mindre prøvesale, der kan bruges af vores scenekunstscole og som mindre prøvesale samt 2 større kontorer, der vil kunne huse frie grupper. Dertil et mødelokale eller værkstedsrum, hvor der kan fremstilles rekvisitter eller andet. Ligeledes indeholder lejemålet et industrikøkken, der kan understøtte fx fællesspisning og andre aktiviteter, der kan være med til at samle børnefamilier eller institutioner i forbindelse med et besøg i teatret. Det er vores erfaring, at det har stor betydning for netop vores publikum at de kan udvide oplevelsen i teatret med fx fællesspisning. Mange af vores skoler kommer fra ydre områder af København og har brug for frokostpauser og ro inden rejsen går videre ud i byen igen. Desuden vil vi kunne skabe bedre trivsel på arbejdspladsen og leve op til krav om personaletoalet, men samtidig give plads til handicaptoalet og åbne teatret for en målgruppe, der ikke kan komme her pt.

Der er som du kan høre en masse gode grunde til at det vil være helt oplagt at Anemonen kunne implementere lejemålet i Suhmsgade 4, forhuset, st. i sit virke. Jeg håber du vil hjælpe med at få dette til at ske

Lejemålet bliver udbudt til de forskellige forvaltninger midt i november og jeg er i dialog med KEID om hvorfor vi er interesserede, men skal det være Kultur- og fritidsforvaltningens lejemål, så kræver det en indstilling fra jeres side. Og en snak om økonomi og muligheder.

Jeg håber du har lyst til at høre mere om dette, jeg har sat Kashif på cc, da jeg også har kontaktet ham om samme...

De allerbedste hilsener

Sidsel

Sidsel Sønder Ramdal

Teaterchef

Anemonen

Suhmsgade 4, 1125 København K

Arbejde 333 222 49

Mobil 22730613

sidsel@anemonen.dk



Anemonen S/I

CVR-nr. 77 37 23 18

Suhmsgade 4, 1125 København K

Årsregnskab 2022

Årsrapporten er fremlagt og godkendt på teatrets ordinære generalforsamling den:

København, den 31. maj 2023

Jakob Milthers
Dirigent

ÅRSREGNSKAB 2022

INDHOLD	<u>Side</u>
Ledelsens påtegning	1
Den uafhængige revisors revisionspåtegning	2-4
Ledelsesberetning	5-8
Resultatopgørelse	9
Balance, aktiver	10
Balance, passiver	11
Noter	12-17
Anvendt regnskabspraksis	18-19

OPLYSNINGER

Navn

Anemonen S/I

CVR-nr.

77 37 23 18

Teatrets adresse

Suhmsgade 4
1125 København K

Regnskabsår

1. januar - 31. december

Teaterleder

Sidsel Ramdal

Teatrets bestyrelse

Jakob Milthers, formand
Jan Mogensen
Anna Schulin-Zeuthen
Kim Stenholm Paulsen
Birger Johansson

Teatrets revisor

Haamann A/S, Statsautoriserede revisorer
Filmbyen 20
2650 Hvidovre
CVR.nr. 24 25 69 95

LEDELSESPÅTEGNING

Bestyrelsen og teatrets ledelse har dags dato aflagt årsregnskabet for regnskabsåret 1. januar - 31. december 2022 for Anemonen S/l.

Årsrapporten er aflagt i overensstemmelse med regnskabsbestemmelserne i driftsaftale 2021-2024 mellem Anemonen S/l og København Kommune samt i overensstemmelse med god regnskabsskik for teatre.

Vi anser den valgte regnskabspraksis for hensigtsmæssig, således at årsregnskabet giver et retvisende billede af teatrets aktiver og passiver, finansielle stilling samt resultatet.

Det er endvidere vores opfattelse, at tilskudsvilkår er overholdt og at ledelsesberetningen indeholder en retvisende redegørelse for de forhold, beretningen omhandler.

København, den 31. maj 2023

Teaterleder:

Sidsel Ramdal

Bestyrelse:

Jakob Milthers, formand

Jan Mogensen

Anna Schulin-Zeuthen

Kim Stenholm Paulsen

Birger Johansson

DEN UAFHÆNGIGE REVISORS REVISIONSPÅTEGNING

Til bestyrelsen i Anemonen S/I

Konklusion

Vi har revideret årsregnskabet for Anemonen S/I for regnskabsåret 1. januar - 31. december 2022, der omfatter resultatopgørelse, balance og noter, herunder anvendt regnskabspraksis. Årsregnskabet udarbejdes i overensstemmelse med regnskabsbestemmelserne i driftsaftale 2021-2024 mellem Anemonen S/I og København Kommune samt i overensstemmelse med god regnskabskik for teatre.

Det er vores opfattelse, at årsregnskabet giver et retvisende billede af teatrets aktiver, passiver og finansielle stilling pr. 31. december 2022 samt af resultatet af teatrets aktiviteter for regnskabsåret 1. januar - 31. december 2022 i overensstemmelse med regnskabsbestemmelserne i driftsaftale 2021-2024 mellem Anemonen S/I og København Kommune samt i overensstemmelse med god regnskabskik for teatre.

Grundlag for konklusion

Vi har udført vores revision i overensstemmelse med internationale standarder om revision og de yderligere krav, der er gældende i Danmark. Vores ansvar ifølge disse standarder og krav er nærmere beskrevet i revisionspåtegningens afsnit "Revisors ansvar for revisionen af årsregnskabet". Vi er uafhængige af teatret i overensstemmelse med International Ethics Standards Board for Accountants' internationale retningslinjer for revisors etiske adfærd (IESBA Code) og de yderligere etiske krav, der er gældende i Danmark, ligesom vi har opfyldt vores øvrige etiske forpligtelser i henhold til disse krav og IESBA Code. Det er vores opfattelse, at det opnåede revisionsbevis er tilstrækkeligt og egnet som grundlag for vores konklusion.

Fremhævelse af forhold vedrørende revisionen

Ledelsen og bestyrelsen for Anemonen S/I har i resultatopgørelsen og noterne til resultatopgørelsen medtaget det af bestyrelsen godkendte resultatbudget for 2022. Disse budgettal har ikke været underlagt revision.

Ledelsens ansvar for årsregnskabet

Ledelsen har ansvaret for udarbejdelsen af et årsregnskab, der giver et retvisende billede i overensstemmelse med årsregnskabsloven. Ledelsen har endvidere ansvaret for den interne kontrol, som ledelsen anser for nødvendig for at udarbejde et årsregnskab uden væsentlig fejlinformation, uanset om denne skyldes besvigelser eller fejl.

Ved udarbejdelsen af årsregnskabet er ledelsen ansvarlig for at vurdere teatrets evne til at fortsætte driften; at oplyse om forhold vedrørende fortsat drift, hvor dette er relevant; samt at udarbejde årsregnskabet på grundlag af regnskabsprincippet om fortsat drift, medmindre ledelsen enten har til hensigt at likvidere teatret, indstille driften eller ikke har andet realistisk alternativ end at gøre dette.

Revisors ansvar for revisionen af årsregnskabet

Vores mål er at opnå høj grad af sikkerhed for, om årsregnskabet som helhed er uden væsentlig fejlinformation, uanset om denne skyldes besvigelser eller fejl, og at afgive en revisionspåtegning med en konklusion. Høj grad af sikkerhed er et højt niveau af sikkerhed, men er ikke en garanti for, at en revision, der udføres i overensstemmelse med internationale standarder om revision og de yderligere krav, der er gældende i Danmark, altid vil afdække væsentlig fejlinformation, når sådan findes. Fejlinformationer kan opstå som følge af besvigelser eller fejl og kan betragtes som væsentlige, hvis det med rimelighed kan forventes, at de enkeltvis eller samlet har indflydelse på de økonomiske beslutninger, som regnskabsbrugerne træffer på grundlag af årsregnskabet.

DEN UAFHÆNGIGE REVISORS REVISIONSPÅTEGNING

Som led i en revision, der udføres i overensstemmelse med internationale standarder om revision og de yderligere krav, der er gældende i Danmark, foretager vi faglige vurderinger og opretholder professionel skepsis under revisionen. Herudover:

- Identificerer og vurderer vi risikoen for væsentlig fejlinformation i årsregnskabet, uanset om denne skyldes besvigelser eller fejl, udformer og udfører revisionshandlinger som reaktion på disse risici samt opnår revisionsbevis, der er tilstrækkeligt og egnet til at danne grundlag for vores konklusion. Risikoen for ikke at opdage væsentlig fejlinformation forårsaget af besvigelser er højere end ved væsentlig fejlinformation forårsaget af fejl, idet besvigelser kan omfatte sammensværgelser, dokumentfalsk, bevidste udeladelser, vildledning eller tilsidesættelse af intern kontrol.
- Opnår vi forståelse af den interne kontrol med relevans for revisionen for at kunne udforme revisionshandlinger, der er passende efter omstændighederne, men ikke for at kunne udtrykke en konklusion om effektiviteten af teatrets interne kontrol.
- Tager vi stilling til, om den regnskabspraksis, som er anvendt af ledelsen, er passende, samt om de regnskabsmæssige skøn og tilknyttede oplysninger, som ledelsen har udarbejdet, er rimelige.
- Konkluderer vi, om ledelsens udarbejdelse af årsregnskabet på grundlag af regnskabsprincippet om fortsat drift er passende, samt om der på grundlag af det opnåede revisionsbevis er væsentlig usikkerhed forbundet med begivenheder eller forhold, der kan skabe betydelig tvivl om teatrets evne til at fortsætte driften. Hvis vi konkluderer, at der er en væsentlig usikkerhed, skal vi i vores revisionspåtegning gøre opmærksom på oplysninger herom i årsregnskabet eller, hvis sådanne oplysninger ikke er tilstrækkelige, modificere vores konklusion. Vores konklusioner er baseret på det revisionsbevis, der er opnået frem til datoen for vores revisionspåtegning. Fremtidige begivenheder eller forhold kan dog medføre, at teatret ikke længere kan fortsætte driften.
- Tager vi stilling til den samlede præsentation, struktur og indhold af årsregnskabet, herunder noteoplysningerne, samt om årsregnskabet afspejler de underliggende transaktioner og begivenheder på en sådan måde, at der gives et retvisende billede heraf.

Vi kommunikerer med den øverste ledelse om blandt andet det planlagte omfang og den tidsmæssige placering af revisionen samt betydelige revisionsmæssige observationer, herunder eventuelle betydelige mangler i intern kontrol, som vi identificerer under revisionen.

Udtalelse om ledelsesberetningen

Ledelsen er ansvarlig for ledelsesberetningen.

Vores konklusion om årsregnskabet omfatter ikke ledelsesberetningen, og vi udtrykker ingen form for konklusion med sikkerhed om ledelsesberetningen.

I tilknytning til vores revision af årsregnskabet er det vores ansvar at læse ledelsesberetningen og i den forbindelse overveje, om ledelsesberetningen er væsentligt inkonsistent med årsregnskabet eller vores viden opnået ved revisionen eller på anden måde synes at indeholde væsentlig fejlinformation.

Vores ansvar er derudover at overveje, om ledelsesberetningen indeholder krævede oplysninger i henhold til regnskabsbestemmelserne i driftsaftale 2021-2024 mellem Anemonen S/I og København Kommune.

Baseret på det udførte arbejde er det vores opfattelse, at ledelsesberetningen er i overensstemmelse med årsregnskabet og er udarbejdet i overensstemmelse med regnskabsbestemmelserne i driftsaftale 2021-2024 mellem Anemonen S/I og København Kommune. Vi har ikke fundet væsentlig fejlinformation i ledelsesberetningen.

DEN UAFHÆNGIGE REVISORS REVISIONSPÅTEGNING

Udtalelse om juridisk-kritisk revision og forvaltningsrevision

Ledelsen er ansvarlig for, at de dispositioner, der er omfattet af regnskabsaflæggelsen, er i overensstemmelse med meddelte bevillinger, love og andre forskrifter samt med indgåede aftaler og sædvanlig praksis. Ledelsen er også ansvarlig for, at der er taget skyldige økonomiske hensyn ved forvaltningen af de midler og driften af de aktiviteter, der er omfattet af årsregnskabet. Ledelsen har i den forbindelse ansvar for at etablere systemer og processer, der understøtter sparsommelighed, produktivitet og effektivitet.

I tilknytning til vores revision af årsregnskabet er det vores ansvar at gennemføre juridisk-kritisk revision og forvaltningsrevision af udvalgte emner i overensstemmelse med standarderne for offentlig revision. I vores juridisk-kritiske revision efterprøver vi med høj grad af sikkerhed for de udvalgte emner, om de undersøgte dispositioner, der er omfattet af regnskabsaflæggelsen, er i overensstemmelse med relevante bestemmelser i bevillinger, love og andre forskrifter samt indgåede aftaler og sædvanlig praksis. I vores forvaltningsrevision vurderer vi med høj grad af sikkerhed, om de undersøgte systemer, processer eller dispositioner understøtter skyldige økonomiske hensyn ved forvaltningen af de midler og driften af de aktiviteter, der er omfattet af årsregnskabet.

Hvis vi på grundlag af det udførte arbejde konkluderer, at der er anledning til væsentlige kritiske bemærkninger, skal vi rapportere herom i denne udtalelse.

Vi har ingen væsentlige kritiske bemærkninger at rapportere i den forbindelse.

Hvidovre, den 31. maj 2023

Haamann A/S
Statsautoriserede revisorer
CVR.nr. 24 25 69 95

Jan Bøllingtoft Asmussen
Statsautoriseret revisor
mne28638

LEDELSESBERETNING 2022

2022 var teatrets andet år som Lille storbyteater i København - efter 4 år uden fast driftstilskud. I modsætning til de to sidste år, så har vi kun haft få aflysninger relateret til Corona. Til gengæld oplever vi at skulle aflyse flere forestillinger pga anden sygdom hos medvirkende end før Corona.

Kulturlivet åbnede d. 16. januar 2022, men med meget kort varsel, derfor var de første planlagte forestillinger i januar/februar ramt af et relativt dårligt salg. Vores publikum skulle lige vænne sig til at vi var tilbage. Der blev søgt og bevilget tilskud fra Slots- og kulturstyrelsen til den opstartsperiode på 337.558 kr. Beløbet er endnu ikke afregnet og revideret.

Vi oplever også at Corona i 2022 har ændret vores kunders købemønster. Børnehaver er blevet væk og er i skrivende stund stadig ikke tilbage i samme omfang som tidligere, skoler køber stadig, men med meget kortere varsel end normalt. Vores familiepublikum køber også med kort varsel – og ofte samme dag. Gennemgående er vi dog tilfredse og glade for at kunderne er vendt tilbage i et omfang, vi ikke turde regne med.

Vi er positivt stemte for fremtiden da vi i det hele taget mærker at vores besøgende går herfra med gode oplevelser som har berørt dem og givet dem noget at tale om. Vi oplever tillige en øget interesse fra kunstnere der gerne vil arbejde sammen med og på Anemonen.

Resultatet

Der var budgetteret med et underskud på 14.100 og resultatet blev et underskud på 92.923. Vi har samlet set haft større indtægter end budgetteret, men udgifterne er også blevet større end budgetteret. Det er særligt lønninger og lokaleomkostninger der er større. Bestyrelsen godkendte at vi midtvejs i året satte flere midler af til forhusmedarbejdere og en koordinator. Det viste sig ikke at være nok i forhold til behov for hænder i driften og vi har brugt 200.000 mere på at drive teatrets forhus end budgetteret. Det er ærgerligt men også nødvendigt for at drive teatret sikkert, rent og trygt for publikum.

Der blev solgt 28.818 billetter. Det var lidt mindre end budgetteret. Men værdien af dem overstiger det budgetterede. Det skyldes forskel i billetpriser og tilskud, der kan være svære at beregne.

Belægningsprocenten var 58 i 2022. I 2021 var den 77. Vi havde 429 opførelser fordelt på 1 ny egenproduktion, 3 genopsætninger og 8 gæstespil. Alt sammen mere end vi har forpligtet os til i samarbejdsaftalen med København

Alt i alt er vi meget tilfredse med årets resultat, når man tænker på vi har kæmpet med skyggerne af corona, udfordringer med at få driften og publikum tilbage i vante rammer, forholde os til nye udfordringer – samt et dødsfald på økonomiposten. Vi glæder os til et nyt år fuld af kunstneriske og organisatoriske udviklinger og eventyr.

Status på 4 målsætninger for 2022

1. Økonomisk bæredygtighed, målsætninger:

- At finde og søge fonde og tilskudsgivere, der kan hjælpe med at dække udgifter til produktion af forestillinger og af teatrets generelle udvikling. I 2022 søges blandt andet Københavns Kommune og Beckett-fonden m.fl.
- At produktionen af, En kænguru som Dig, bliver en økonomisk bæredygtig produktion. Målet er at den bliver billigere, ved at vi laver den i samarbejde med et andet teater, og vi derfor kan spare visse produktionsomkostninger. Hils din Mor kommer med en økonomisk "startkapital" (og bi-drager samtidig til vores mål om kunstnerisk udvikling gennem nye kunstneriske samarbejds-partnere)

Driftstilskuddet er fortsat en sikker base i en økonomisk usikker tid. Også selvom det ikke tilsvare Anemonens fulde tilskudsbehov på 3.1 mio kr. Det er dog fortsat problematisk at skulle rejse mellem 700.000 og 800.000 for at kunne leve op til samarbejdsaftalen med Københavns Kommune. Det er et stort arbejde at søge fonde og det kan være svært at finde ressourcer til, når vi i forvejen er pressede på ressourcer. Dertil har vi i år i stedet brugt ekstraordinær meget administrativ tid på ansøgninger og afregninger med Aktivitetspuljerne samt et dødsfald og dermed akut udskiftning af økonomimedarbejder.

I 2022 havde vi premiere på årets nye egenproduktion En Kænguru som dig, som vi producerede i samarbejde med LGBT+teatret Hils din Mor hen over sommeren. Det var en god produktionsperiode og et godt samarbejde. Vi mener det var et perfekt match af kompetencer og ressourcer, hvor Hils din Mor i overordnede træk bidrog med midler med til kunsten, og Anemonen med driften, husleje og produktionsomkostninger. Vi var glade for resultatet der også nød anmelderroser. Forestillingen turnerer fortsat i Hils din Mor regi. Desværre solgte den langt dårligere, end vi havde forventet. Og billetindtægterne er derfor noget dårligere end forventet og det belaster Anemonens økonomi mere end beregnet. Det er svært at sige hvorfor. Emnet er måske stadig for kontroversielt. Trods det var det ellers en oplagt forestilling til undervisningen i skolerne og til forståelse og accept af moderne familieførelse og forståelse. Vi er glade for samarbejdet om at bringe vigtige emner til bordet som et toneangivende teater for børn og familier i København.

2. Klima og bæredygtighed, målsætninger:

- At forpligte os til Dansk Teater og Bæredygtigscenekunst.nu's initiativ til en fremtid med bæredygtig scenekunst. <https://www.danskteater.org/wp-content/uploads/2021/09/publikation-en-fremtid-med-baeredygtig-scenekunst-dansk-teater.pdf>
- At invitere Bæredygtigscenekunst.nu til en medarbejderdag der skal munde ud i et arbejdsudvalg af medarbejdere på tværs af organisationen, som kan bistå i arbejdet med strategiplan og bæredygtig drift. At udarbejde en bæredygtig plan for Anemonens arbejdsgange for flere bæredygtige og klimavenlige løsninger – både i produktionen og drift. Gerne sammen med andre lokale teatre.
- At benytte delebilfirmaet Lets'go og evt. købe en ladcykel til Anemonen.
- At udskifte sanitet på publikumstoiletter til mindre klimabelastende

Vi har deltaget og forpligtet os til Dansk Teater og Bæredygtigscenekunst.nu's initiativ til en fremtid med bæredygtig scenekunst og deltager i netværksmøder med vidensdeling Vi arbejder strategisk med bæredygtighed i vores produktioner og dagligdag. Så vi generelt har flere klimavenlige løsninger i form af genbrugsmaterialer og opcyklings. Vi mangler desværre fortsat en skriftliggørelse af denne plan. Vi har indført affaldssortering i dagligdagen, benytter delebil fra lets-go, og har udskiftet sanitet på toiletter. Vi mangler dog fortsat en ladcykel, men den har vi ikke råd til at købe endnu.

3. Kunstnerisk udvikling, målsætninger:

(Vi måler kunstnerisk udvikling på vores åbenhed for nye kunstneriske samarbejder med kunstnere og co-producenter der er kendt for kvalitet, udvikling eller med et vist nyskabende potentiale)

- At producere en ny forestilling sammen med teatergruppen, Hils din Mor. Det er et helt nyt samarbejde med en prisbelønnet gruppe, der bringer et nyt sæt kunstnere ind i huset med en forestilling, der passer til Anemonens målgruppe og som samtidig sætter fokus på mangfoldighed.
- At påbegynde en ny produktion i samarbejde med Tea Rønne. Stykket hedder Diktatoren og er for de 3 – 8 årige på baggrund af Ulf Starks bog af samme navn. Diktatoren har premiere i januar 2023, men produktionen begynder i 2022. Derfor er den ikke konkret budgetteret i 2022.
- At planlægge og tilrettelægge nye produktioner for de kommende år med Graense-loes, vores kompagniskabsteater. Det er planen at lave en ny produktion sammen i sommeren 2023
- At undersøge og planlægge kommende produktioner med andre (stationære) teatre, hvor vores forestillinger vil kunne spille og på den måde komme bredere ud. Indtil videre har vi tænkt at søge om at planlægge samarbejde med fx Teater Masken og Baggaardsteatret.
- Generelt skruer vi op for vores egenproduktioner og ned for vores gæstespil. Det vil være at mærke på 2022 men især på 2023.

Vi har produceret forestilling med Hils din Mor og jf ovenfor fik vi sat fokus på mangfoldighed og udvidet vores målgruppe. Vi har udviklet nye projekter og kunstneriske samarbejder til kommende sæson. Vi har blandt andet indgået et nyt kompagniskab med dansekompaniet Myka med målet at samproducere en naturæstetisk danseforestilling i et ombygget teater for babyer på til 2 år og deres voksne. Kompagniskabet afløser kompagniskabet med Graense-loes der i mellemtiden har opløst sig selv. Vi ser meget frem til denne kæmpe spændende udfordring, som er med til at holde os i kunstnerisk udvikling og i live – men ikke mindst nå nye målgrupper - babyerne. Produktionen har fået et tilskud fra statens kunsthøjester, så vi delvist kan finansiere en del af det faste tilskudsbehov, vi har udover driftstilskuddet fra København. Mycelium skal produceres færdig og spilles på anemonen i 2024 og har økonomisk effekt på budget 2024.

Vi genopsatte Kometen Kommer i starten af året. Den fik mange roser og fik slet ikke nok spilletid i forhold til efterspørgsel pga corona, så den kommer op igen i 2023.

Alle gæstespil blev afviklet planmæssigt og med nogenlunde budgetteret billetsalg. Meridiano var eneste teater, der solgte væsentligt dårligere end forventet, og vi har derfor også aftalt at 2023 bliver sidste spilleperiode for det teater. På den måde får vi mulighed for at afprøve og lægge hus til nye grupper.

Forproduktion og fondssøgning på Diktatoren blev igangsat som planlagt i 2022. Men fondene spyttede desværre slet ikke i produktionen.

Vi har holdt flere udviklingsmøder med både Baggaard Teatret og Teater Masken om kommende mulige samarbejder og co-produktioner. Hvad det bliver til er endnu uvist.

4. Vedr. Scenekunsts skolen, målsætning:

- At fortsætte det gode arbejde, vi har grundlagt i 2021, hvor vi etablerede en ny organisatorisk model for scenekunsts skolen med ekstern aktør som leder af projektet.
- At samarbejde med BUF og få mindst 2 kommunale partnerskaber Åben skole i København.
- At fortsætte udviklingen med Åben Dagtilbud og sprogstimulerende forløb med BUF. Målet er at BUF køber vores forløb igen.
- At fortsætte og udvikle privat partnerskab med skole i København (Lundehus-skolen)
- At udvide "Piccolo" – Anemonens scenekunsts skole for børn, der vil gå til teater i fritiden, med flere medlemmer og evt. flere hold.
- Søge nye samarbejdspartnere – Fx Naturværkstedet på Amager.
- Lave særarrangementer ved siden af det planlagte repertoire for anemonens publikum, fx til årstider som halloween, påske, jul, sankt hans mm. Det kan være involverende improteater, hvor man selv får lov at stå på scenen og fortælle historier eller lignende.

Anemonens Scenekunsts skole fungerer godt og nyder stadig stor søgning. Scenekunsts skolen udvikler sig hele tiden med nye skud på stammen. Vi har haft 2 kommunale partnerskaber med Tingbjerg Skole, Islands Brygge skole finansieret af BUF, men vi har også haft et privat Partnerskab med Lundehus skolen. Partnerskabet med Islands Brygge er første del af vores store ambitiøse samarbejde med Film X om et stort demokratiforløb med film og teater i skolen. I øvrigt blev der søgt om, planlagt og afviklet forløb i samarbejde med BUF med børnehaver med særlige behov. Seneste skud på stammen er for Københavns Kommunes Åben Fritid. Vi har været blandt de første til at samarbejde med kommunens klubtilbud om teater og improforløb i klubbetiden. Det går godt, men det kræver ressourcer at koordinere og holde tråd i. Vi har stadig nye elever på anemonens Piccolo-hold og vi har lavet "Surprise- forestilling" i anledning af Dansk Teater 300 år – en særforestilling udover planlagt repertoire med improteater for familier.

Vi har endnu ikke lavet et konkret samarbejde med Naturværkstedet, men det er i støbeskeen i forbindelse med kommende Myceliumsforestilling, der er en naturæstetisk forestilling for babyer.

8.

Foruden ovennævnte målsætninger har vi i 2022 indrettet et længe ønsket regissørkontor/værksted i Anemonens nu tidligere køkken. Det betød vi skulle opdatere teatercafeens gamle køkken til nyt. Øvelsen krævede en investering og en afskrivning over de kommende år, der blev godkendt af bestyrelsen i juni 2022. Resultatet var større trivsel og bedre arbejdsvilkår for både cafémedarbejdere, regissør og administrative medarbejdere der fik nok plads til deres daglige arbejde.

København, den 31. maj 2023

Teaterleder:

Sidsel Ramdal

RESULTATOPGØRELSE 2022

	Note	2022 kr.	Budget 2022 (ej revideret) kr.	Afvigelse kr.	2021 tkr.
Billetindtægter, egen produktion	1	1.108.747	1.044.200	64.547	1.831
Resultat af gæstespil, husleje	1	614.525	561.480	53.045	221
Kommunale tilskud	2	2.380.094	2.300.000	80.094	2.436
Andre tilskud	3	28.201	150.000	-121.799	948
Indtægter, andre aktiviteter	4	211.378	159.020	52.358	224
Øvrige indtægter	5	235.970	65.000	170.970	109
Indtægter i alt		4.578.915	4.279.700	299.215	5.769
Produktionsomkostninger, egen produktion	6	-117.928	-78.850	-39.078	-109
Lønninger	7	-3.288.270	-3.196.950	-91.320	-4.043
Salgsomkostninger	8	-231.360	-171.500	-59.860	-259
Rejseomkostninger	9	-20.087	-17.500	-2.587	-6
Administrationsomkostninger	10	-407.960	-356.660	-51.300	-355
Lokaleomkostninger	11	-556.667	-456.340	-100.327	-543
Afskrivninger	12	-37.681	-10.000	-27.681	-10
Aktivitetsudgifter i alt		-4.659.953	-4.287.800	-372.153	-5.325
Renteudgifter		-11.885	-6.000	-5.885	-7
Udgifter i alt		-4.671.838	-4.293.800	-378.038	-5.332
Årets resultat		-92.923	-14.100	-78.823	437

BALANCE pr. 31. december 2022

AKTIVER	Note	2022 kr.	2021 tkr.
<u>Anlægsaktiver</u>			
Materielle anlægsaktiver			
	12		
Indretning lejede lokaler		136.927	0
Driftsmidler og inventar		30.024	40
Anlægsaktiver i alt		166.951	40
<u>Omsætningsaktiver</u>			
Varebeholdninger			
Varelager		3.000	3
Tilgodehavender			
Debitorer		130.320	90
Andre tilgodehavender	13	15.500	40
Tilgode, lønrefusion		43.903	108
Tilgodehavender Scenit billettilskud		423.653	608
Periodeafgrænsningsposter		269.817	0
Skattekonto		311.217	1.381
		1.194.410	2.227
Likvide beholdninger			
Kassebeholdning		15.400	10
Bank		2.226.933	315
		2.242.333	325
Omsætningsaktiver i alt		3.439.743	2.555
Aktiver i alt		3.606.694	2.595

BALANCE pr. 31. december 2022

PASSIVER

Egenkapital

Egenkapital pr. 1. januar
Årets resultat

2022 kr.	2021 tkr.
1.307.287	870
-92.923	437
<u>1.214.364</u>	<u>1.307</u>

Egenkapital pr. 31. december

Gældsforpligtelser

Kortfristede gældsforpligtelser

Kreditorer 14
Anden gæld 15
Forudbetalte billetter
Tilbagebetaling tilskud, COVID-19 aktivitetspuljen
Forudbetalt tilskud, Københavns Kommune

256.363	175
218.255	307
717.284	369
674.640	437
525.788	0
<u>2.392.330</u>	<u>1.288</u>

Gældsforpligtelser i alt

<u>2.392.330</u>	<u>1.288</u>
------------------	--------------

Passiver i alt

<u>3.606.694</u>	<u>2.595</u>
------------------	--------------

Eventualposter m.v.

16

<u>97.000</u>	<u>93</u>
---------------	-----------

NOTER

1. Billetindtægter og salg af forestillinger

<u>Forestillingens navn</u>	<u>Spilleperiode</u>	<u>Antal medvirkende</u>	<u>Antal opførelser</u>	<u>Alders gruppe</u>	<u>Antal billetter</u>	<u>Belægnings-%</u>	<u>Egenproduktion / bruttoindtægt</u>	<u>Gæstespil / nettoindtægt</u>	<u>Omsætning i alt</u>	<u>Budget total kr.</u>
Stationært										
Kometen kommer	25. jan. - 20. feb.	2	50	6-12 år	2.899	48	242.806		242.806	330.600
Ned på jorden	23. feb. - 28. mar.	2	12	5-12 år	276	15		13.424	13.424	34.860
Lille Frø	2. mar. - 13. mar.	2	26	4-10 år	3.387	90		101.144	101.144	85.260
Microcosmos	15. mar. - 27. mar.	2	24	4-8 år	578	20		26.911	26.911	45.675
Cirkelines Museskole	5. apr. - 17. apr.	3	24	3-8 år	3.052	85		115.012	115.012	91.350
Tandfeen	20. apr. - 1. maj	3	24	3-8 år	1.080	30		40.595	40.595	62.265
Den Sultne Larve	3. maj - 25. maj	1	57	3-6 år	2.245	98		79.636	79.636	73.080
Humørhelten, stationær	31. maj - 4. jun.	1	10	3-6 år	570	114	56.453		56.453	26.100
Humørhelt, turné		1	2	3-6 år	100	100	13.360		13.360	-
Surprise		1	1	0-100 år	58	97		2.495	2.495	-
En Kænguru som dig	3. sep. - 9. okt.	4	57	6-12 år	2.431	28	202.017		202.017	165.500
Lille Frø	15. okt. - 23. okt.	2	24	4-10 år	2.750	79		93.213	93.213	53.280
Lille Myr	11. okt. - 14. okt.	1	42	2-5 år	1.334	79		74.585	74.585	48.720
Mimbo Jimbo	25. okt. - 30. okt.									
Mimbo Jimbo	1. nov. - 12. nov.	3	22	5-12 år	1.951	59		67.510	67.510	66.990
Når du ser et Stjernesked	22. nov. - 22. dec.	3	54	4-12 år	6.107	75	594.111		594.111	522.000
I ALT			<u>429</u>		<u>28.818</u>	<u>58</u>	<u>1.108.747</u>	<u>614.525</u>	<u>1.723.272</u>	<u>1.605.680</u>
Egne forestillinger			<u>171</u>		<u>12.007</u>					<u>1.044.200</u>
Gæstespil										<u>561.480</u>

NOTER

	2022	Budget 2022 (ej revideret)	2021
	kr.	kr.	tkr.
2. Kommunale tilskud			
Driftstilskud, Københavns Kommune	2.320.094	2.300.000	2.300
Målrettet pulje børneteater	0	0	74
Underskudsgaranti	60.000	0	62
	<u>2.380.094</u>	<u>2.300.000</u>	<u>2.436</u>
3. Andre tilskud			
Slots- og Kulturstyrelsen, Covid-19 kompensation	-214.357	0	840
Slots- og Kulturstyrelsen, aktivitetspuljen	242.558	0	30
Donationer	0	0	78
Tilskud fonde	0	150.000	0
	<u>28.201</u>	<u>150.000</u>	<u>948</u>
4. Indtægter, andre aktiviteter			
Scenekunstsolen	211.378	159.020	224
5. Øvrige indtægter			
Cafedrift	60.557	42.000	41
Salg af plakater m.m.	15.480	20.000	4
Andre indtægter, billetgebyr og Scenit bonus	159.933	3.000	64
	<u>235.970</u>	<u>65.000</u>	<u>109</u>
6. Produktionsomkostninger			
Scenografi og regi	58.298	6.500	71
Kostumer	22.427	5.500	29
Royalty	24.158	64.350	3
Diverse premiereudgifter	13.045	2.500	6
	<u>117.928</u>	<u>78.850</u>	<u>109</u>

NOTER

	2022 kr.	Budget 2022 (ej revideret) kr.	2021 tkr.
7. <u>Lønninger</u>			
Funktionsopdelt:			
<u>Sceneomkostninger</u>			
Forfattere, dramatiker	10.000	0	138
Instruktører	66.100	50.000	163
Kostumier, ressisør, mfl.	120.000	297.640	0
Scenograf, dukkemager, Lysdesigner	182.873	195.500	49
Skuespillere	281.357	303.200	891
Komponister	10.000	20.000	77
Tekniker, chef, freelance	366.115	439.000	387
Tekniker, elev	225.428	123.560	162
Tekniker, elevrefusion	-22.855	-25.000	-22
Konsulent, scenekunstskolen og partnerskaber	208.125	163.000	268
	<u>1.447.143</u>	<u>1.566.900</u>	<u>2.113</u>
<u>Lønninger, administration</u>			
Teaterledelse	487.962	492.000	476
Administrator, PR	514.800	494.870	526
Regnskab/controller	102.143	170.000	161
Piccoliner, rengøring, cafe, forhus	501.287	130.680	422
Organisations konsulent	23.507	8.000	12
Cafe (fleksjob)	244.905	272.400	273
Reg. feriepenge	-36.771	104.000	54
Refusion, sygedagpenge, løntilskud, fleksløn	-285.839	-322.400	-371
	<u>1.551.994</u>	<u>1.349.550</u>	<u>1.553</u>
Lønninger i alt	<u>2.999.137</u>	<u>2.916.450</u>	<u>3.666</u>
<u>Sociale omkostninger</u>			
Teatrets pensionsbidrag	244.303	229.600	310
Teatrets sociale udgifter, ATP	44.830	50.900	67
	<u>289.133</u>	<u>280.500</u>	<u>377</u>
Lønninger inkl. sociale omkostninger	<u>3.288.270</u>	<u>3.196.950</u>	<u>4.043</u>

NOTER

	2022	Budget 2022 (ej revideret)	2021
	kr.	kr.	tkr.
8. <u>Salgsomkostninger</u>			
Markedsføring	39.347	59.500	39
Cafeindkøb, vareforbrug	73.084	42.000	68
Plakater	0	0	14
Brochure og udsendelse	40.074	30.000	48
Reception	0	0	11
Billetten, gebyrer	78.855	40.000	79
	<u>231.360</u>	<u>171.500</u>	<u>259</u>
9. <u>Rejseomkostninger</u>			
Rejseudgifter og transport	<u>20.087</u>	<u>17.500</u>	<u>6</u>
	<u>20.087</u>	<u>17.500</u>	<u>6</u>
10. <u>Administrationsomkostninger</u>			
Forsikringer	72.152	70.000	61
Personaleudgifter	19.578	50.000	52
Repræsentationsudgifter	9.928	9.000	1
Studierejser, seminarer og kurser	6.081	20.000	33
Revision af årsregnskab	40.000	30.000	40
Revision af projektregnskab m.m.	30.200	0	24
Telefon og internet	35.168	32.860	30
Porto og gebyrer	11.670	15.000	10
Kontorartikler	14.822	7.000	7
Avishold	3.588	3.600	4
Dansk Teater abonnemeter	56.304	11.000	0
Kontingenter og abonnemeter	0	1.000	0
Faglitteratur	332	2.000	3
Småanskaffelser	51.426	55.000	40
IT-udgifter	58.193	45.200	49
Diverse	-1.482	5.000	1
	<u>407.960</u>	<u>356.660</u>	<u>355</u>

NOTER

	2022 kr.	Budget 2022 (ej revideret) kr.	2021 tkr.
11. Lokaleomkostninger			
Husleje	387.641	365.700	380
El, vand og varme	73.578	46.440	38
Falck abonnement	15.265	0	9
Reparation og vedligeholdelse	62.189	30.000	47
Fællesudgifter	511	4.200	4
Rengøring	17.483	10.000	16
Cafe, opgradering	0	0	49
	<u>556.667</u>	<u>456.340</u>	<u>543</u>
12. Materielle anlægsaktiver		Indretning lejede lokaler	Driftsma- teriel og inventar
Anskaffelsessum 1. januar 2021		0	264.175
Tilgang		<u>164.312</u>	<u>0</u>
Kostpris 31. december 2021		<u>164.312</u>	<u>264.175</u>
Afskrivninger 1. januar 2021		0	223.855
Årets afskrivninger		<u>27.385</u>	<u>10.296</u>
Afskrivninger 31. december 2021		<u>27.385</u>	<u>234.151</u>
Regnskabsmæssig værdi 31. december 2021		<u>136.927</u>	<u>30.024</u>
		2022 kr.	2021 tkr.
13. Andre tilgodehavender			
Dansk Teater		0	21
Tilskud mv.		12.000	0
Depositum		3.500	4
Simple Solution&Mico		0	10
TDC		0	3
ShirtDesign		<u>0</u>	<u>2</u>
		<u>15.500</u>	<u>40</u>

NOTER

	2022 kr.	2021 tkr.
14. Kreditorer		
Skyldige omkostninger	216.363	135
Revision og regnskabsmæssig assistance	40.000	40
	<u>256.363</u>	<u>175</u>
15. Anden gæld		
Skyldig ATP	8.357	7
Skyldig A-skat	86.125	78
Skyldig AM-bidrag	25.092	23
Skyldig feriepenge	12.547	6
Skyldig løn	30.637	31
Skyldig moms	11.513	81
Feriepengeforpligtelser	43.984	81
	<u>218.255</u>	<u>307</u>
16. Eventualposter m.v.		
Selskabet har indgået huslejekontrakter med 3. mand. Huslejeforpligtelserne udgør max. tkr. 97.		

ANVENDT REGNSKABSPRAKSIS

Årsregnskabet for Anemonen S/I for 2022 er aflagt i overensstemmelse med regnskabsbestemmelserne i driftsaftale 2021-2024 mellem Anemonen S/I og København Kommune samt i overensstemmelse med god regnskabsskik for teatre.

Udover enkelte reklassifikationer i sammenligningstillene er den anvendte regnskabspraksis uændret i forhold til tidligere år.

Generelt om indregning og måling

I resultatopgørelsen indregnes indtægter i takt med, at de indtjenes, herunder indregnes værdireguleringer af finansielle aktiver og forpligtelser. I resultatopgørelsen indregnes ligeledes alle omkostninger, herunder afskrivninger og nedskrivninger.

Aktiver indregnes i balancen, når det er sandsynligt, at fremtidige økonomiske fordele vil tilflyde teatret, og aktivets værdi kan måles pålideligt.

Forpligtelser indregnes i balancen, når det er sandsynligt, at fremtidige økonomiske fordele vil fragå teatret, og forpligtelsens værdi kan måles pålideligt.

Ved første indregning måles aktiver og forpligtelser til kostpris. Efterfølgende måles aktiver og forpligtelser som beskrevet for hver enkelt regnskabspost nedenfor.

Visse finansielle aktiver og forpligtelser måles til amortiseret kostpris, hvorved der indregnes en konstant effektiv rente over løbetiden. Amortiseret kostpris opgøres som oprindelig kostpris med fradrag af eventuelle afdrag og tillæg/fradrag af den akkumulerede amortisering af forskellen mellem kostpris og nominelt beløb.

Ved indregning og måling tages hensyn til forudsigelige tab og risici, der fremkommer inden årsrapporten aflægges, og som be- eller afkræfter forhold, der eksisterede på balancedagen.

Resultatopgørelse

Indtægter indregnes i resultatopgørelsen i takt med salg af billetter m.v. Resultat af gæstespil viser nettoresultat af de afholdte gæstespil på teatret.

Udgifter omfatter omkostninger til egen produktion, løn, salg, husleje og administration m.v..

Finansielle indtægter og omkostninger indregnes i resultatopgørelsen med de beløb, der vedrører regnskabsåret.

Tilskud indregnes i takt med bevillinger i det enkelte år.

ANVENDT REGNSKABSPRAKSIS**Balancen****Materielle anlægsaktiver**

Materielle anlægsaktiver er værdiansat til anskaffelsesværdier med fradrag af foretagne afskrivninger.

Afskrivningerne er foretaget ud fra driftsøkonomiske betragtninger baseret på lineære afskrivninger over aktivernes forventede levetid.

Kostprisen omfatter anskaffelsesprisen samt omkostninger direkte tilknyttet anskaffelsen indtil det tidspunkt, hvor aktivet er klar til at blive taget i brug.

Der foretages lineære afskrivninger baseret på følgende vurdering af aktivernes forventede brugstider og restværdier:

	<u>Brugstid:</u>	<u>Restværdi:</u>
Driftsmateriel og inventar	3-7 år	0%
Indretning lejede lokaler	3-10 år	0%

Varebeholdninger

Varelager er skønsmæssigt ansat.

Tilgodehavender

Tilgodehavender måles til amortiseret kostpris, der sædvanligvis svarer til nominal værdi.

Periodeafgrænsningsposter/forudbetalinger

Periodeafgrænsningsposter indregnet under aktiver omfatter afholdte omkostninger vedrørende efterfølgende regnskabsår.

Gældsforpligtelser

Gæld er målt til amortiseret kostpris svarende til nominal værdi.

Forudbetalinger poster

Forudbetalte poster indregnet under passiver omfatter indtægter vedrørende efterfølgende regnskabsår.

PENNEO

Underskrifterne i dette dokument er juridisk bindende. Dokumentet er underskrevet via Penneo™ sikker digital underskrift. Underskrivernes identiteter er blevet registeret, og informationerne er listet herunder.

“Med min underskrift bekræfter jeg indholdet og alle datoer i dette dokument.”

Birger Johansson

Bestyrelsesmedlem

Serienummer: c6837ec4-5bad-44c6-8afa-cc2db8453ac4

IP: 93.163.xxx.xxx

2023-06-02 05:34:39 UTC



Jakob Milthers

Bestyrelsesformand

Serienummer: 47375b00-e748-4a00-b792-f0e7fd1b3421

IP: 46.32.xxx.xxx

2023-06-02 05:40:53 UTC



Kim Stenholm Paulsen

Bestyrelsesmedlem

Serienummer: 5ec97ab6-53f9-4be7-962c-2b2b8a30e723

IP: 193.169.xxx.xxx

2023-06-02 06:16:12 UTC



Sidsel Sønder Ramdal

Administrativ leder

Serienummer: 59aeb51-1ef7-4c4e-93bd-4b8046c8f3b0

IP: 217.74.xxx.xxx

2023-06-02 07:39:16 UTC



Anna Cecilie Hansen Schulin-Zeuthen

Bestyrelsesmedlem

Serienummer: 8e84cff3-fad5-4eae-a831-c87870bf39ad

IP: 185.107.xxx.xxx

2023-06-02 09:41:49 UTC



Jan Christian Mogensen

Bestyrelsesmedlem

Serienummer: fa10559c-b3bc-45a4-8c0c-85f941404dc6

IP: 62.198.xxx.xxx

2023-06-06 04:45:25 UTC



Penneo dokumentnøgle: CDJWG-YCE23-E2205-LZTNY-ZE2YC-6HWK0

Dette dokument er underskrevet digitalt via **Penneo.com**. Signeringsbeviserne i dokumentet er sikret og valideret ved anvendelse af den matematiske hashværdi af det originale dokument. Dokumentet er låst for ændringer og tidsstempelt med et certifikat fra en betroet tredjepart. Alle kryptografiske signeringsbeviser er indlejret i denne PDF, i tilfælde af de skal anvendes til validering i fremtiden.

Sådan kan du sikre, at dokumentet er originalt

Dette dokument er beskyttet med et Adobe CDS certifikat. Når du åbner dokumentet

i Adobe Reader, kan du se, at dokumentet er certificeret af **Penneo e-signature service** <penneo@penneo.com>. Dette er din garanti for, at indholdet af dokumentet er uændret.

Du har mulighed for at efterprøve de kryptografiske signeringsbeviser i indlejret i dokumentet ved at anvende Penneos validator på følgende websted: <https://penneo.com/validator>

PENNEO

Underskrifterne i dette dokument er juridisk bindende. Dokumentet er underskrevet via Penneo™ sikker digital underskrift. Underskrivernes identiteter er blevet registereret, og informationerne er listet herunder.

"Med min underskrift bekræfter jeg indholdet og alle datoer i dette dokument."

Jan Bøllingtoft Asmussen

Statsautoriseret revisor

Serienummer: CVR:24256995-RID:57689964

IP: 185.193.xxx.xxx

2023-06-06 13:08:26 UTC



Jakob Milthers

Dirigent

Serienummer: 47375b00-e748-4a00-b792-f0e7fd1b3421

IP: 46.32.xxx.xxx

2023-06-06 14:20:57 UTC



Dette dokument er underskrevet digitalt via **Penneo.com**. Signeringsbeviserne i dokumentet er sikret og valideret ved anvendelse af den matematiske hashværdi af det originale dokument. Dokumentet er låst for ændringer og tidsstemplet med et certifikat fra en betroet tredjepart. Alle kryptografiske signeringsbeviser er indlejret i denne PDF, i tilfælde af de skal anvendes til validering i fremtiden.

Sådan kan du sikre, at dokumentet er originalt

Dette dokument er beskyttet med et Adobe CDS certifikat. Når du åbner dokumentet

i Adobe Reader, kan du se, at dokumentet er certificeret af **Penneo e-signature service** <penneo@penneo.com>. Dette er din garanti for, at indholdet af dokumentet er uændret.

Du har mulighed for at efterprøve de kryptografiske signeringsbeviser i indlejret i dokumentet ved at anvende Penneos validator på følgende websted: <https://penneo.com/validator>

BUDGET ANEMONEN 2024 til Københavns Kommune

Oplysninger
Budgetår: 2024
Tilskudsmodtagers navn (virksomhed): Anemonen
CVR-nummer: 77 37 23 18
Aktivitet: Teater for Børn

Hvis budgettet udarbejdes på baggrund af et eksisterende tilsagn om driftstilskud
Sagsnummer: 2018-0005402
Dato for underskrift af tilskudsftale: 03-09-2020

Budget

	Note	2024	2023
Tilskud fra Københavns Kommune	1	2.466.200	2.813.000
Øvrige tilskud og indtægter	2	2.930.263	2.260.800
Tilskud til PR fra Gæsteteatre		25.000	
INDTÆGTER I ALT		5.421.463	5.073.800
Løn, honorar og konsulentydelse	3	3.936.165	4.055.540
Øvrige personaleudgifter	4	214.695	150.870
Kontorholdsudgifter	5	548.410	537.160
Lokaleudgifter	6	552.686	564.430
Andre udgifter	7	523.771	408.950
PR og markedsføring	8	134.000	144.000
Aktivitetsudgifter i alt		5.909.727	5.860.960
Renteudgifter		0	0
UDGIFTER I ALT		5.909.727	5.860.960
ÅRETS RESULTAT		-488.265	-787.150

Noter

	2024	2023
1 Tilskud fra Københavns Kommune		
Bevilliget tilskud	2.403.200	2.300.000
Tilskud, fonde, underskudsgarantier KK	63.000	513.000
	2.466.200	2.813.000
2 Øvrige tilskud og indtægter		
Billetindtægter og billettilskud	1.588.250	1.800.900
Statens Kunstfond	530.000	25.000
Fonde	175.000	
Gæstespil, indtægter, netto	354.743	202.880
Scenekunstsolen	35.520	169.020
Workshops/partnerskaber	201.750	
Cafe, salg	45.000	45.000
Plakatsalg mv	0	43.000
	2.930.263	2.285.800
3 Løn, honorar og konsulentydelse		
Løn, specificeret:		
Løn, scenen	387.346	970.800
Løn, administration	1.406.872	1.340.460
Løn, teknik, herunder elev	672.254	664.200
Løn, piccoliner, cafe mv	232.560	125.000
Løn, Scenekunstsolen, partnerskaber	220.000	195.000
Lønrefusion, flexjob, elevrefusion	-37.834	-37.500
Pension	332.356	206.530
Feriepenge	181.310	48.660
Honorar, specificeret:		
Forfatter, musiker, instruktør, scenograf, lysdesigner	541.300	542.360
	3.936.165	4.055.540
4 Personaleudgifter		
Transport	17.295	18.670
Hotel	2.500	2.500
Fortæring	2.500	2.500

Uddannelse	25.000	20.000
Øvrige personaleudgifter	167.400	107.200
	214.695	150.870
5 Kontorholdsudgifter		
Kontorartikler	11.850	7.000
Telefon, porto og fragt	7.860	7.860
It-udgifter	71.600	97.700
Anskaffelser og vedligeholdelse af inventar	55.500	62.000
Revision og regnskabsmæssig assistance	287.000	260.000
Andre konsulenter	10.000	10.000
Abonnementer og kontingenter	3.600	4.600
Forsikringer	84.000	71.000
Diverse (gebyrer, faglitteratur mv)	17.000	17.000
	548.410	537.160
Anskaffelser over 10.000 kr., specificeres		
6 Lokaleudgifter		
Husleje	429.496	416.600
El, vand og varme	38.000	87.390
Vedligeholdelse og Værksted	65.000	43.000
Rengøring, fællesudgifter	20.190	17.440
	552.686	564.430
7 Andre udgifter		
Gebyrer: websalg, Billetten.dk	92.571	40.000
Premiere- og Mødeudgifter	9.000	19.000
Repræsentation	12.500	11.500
Research	2.500	
Dekoration	5.000	
Cafedrift, indkøb	45.000	68.000
Produktionsomkostninger (regi, kostumer, royalty mv)	309.200	222.450
Afskrivninger	33.000	33.000
Diverse	15.000	15.000
	523.771	408.950
8 PR og Markedsføring		
Publikationer	78.000	60.000
PR/markedsføring, annoncering	56.000	84.000
	134.000	144.000
9 Særlige projekter:		
Særlige projekter i alt, nettoresultat (2023: Diktatoren)		-398.110

Projekt: Mycelium. Co Produktion med teater Myka og Anemonen

	Anemonens andel
INDTÆGTER – Mycelium	
Billetindtægter+øvrige tilskud	346.000
INDTÆGTER I ALT – Mycelium	346.000
UDGIFTER – Mycelium	
Kunstnerhonorar/løn	-181.373
Aflønning andet personale	-27.000
Materialer og leje/køb af udstyr	-37.000
Salg og Marketings omkostninger	-25.500
UDGIFTER I ALT – Mycelium	-270.873
NETTORESULTAT – Mycelium	75.128

Projekt 2: Farmor Floras grønne Fingre (FFGF). Co Produktion med Kunstnerkollektivet Samling Samling

	Anemonens andel
INDTÆGTER – FFGF	
Billetindtægter+øvrige tilskud	862.100
INDTÆGTER I ALT – FFGF	862.100
UDGIFTER – FFGF	
Kunstnerhonorar/løn	-581.315
Aflønning andet personale	-25.000
Materialer og leje/køb af udstyr	-130.000
Salg og Marketings omkostninger	-32.000
UDGIFTER I ALT – FFGF	-768.315
NETTORESULTAT – FFGF	93.785

Anemonens indtægter består af et fast tilskud fra Lille Storbyteaterordningen, billetindtægter - heraf formidlingstilskud fra Kulturstyrelsen, samt indtægter fra salg af workshops og undervisning fra Anemonens Scenekunstscole til både kommunale og private institutioner i kommunen. Vi har løbende søgt fonde til egenproduktioner og publikumsudvikling, men må erkende, at det ikke ressourcemæssigt giver det afkast, der svarer til den store indsats, det kræver.

Anemonen har faste udgifter til lønninger i drift og produktion, salgs- og administrationsomkostninger samt lønninger til udvikling og scenekunstscolen.

Vi finansierer egenproduktioner med egen arbejdskraft og i forskellige fletværk med co-producenter og kompagniskaber, der har forskellige tilskud med sig fx til materialer og skabende kunstnere. Hver produktion har sin egen finansieringsmodel.

BUDGET ANEMONEN 2025 til Københavns Kommune

Oplysninger
Budgetår: 2025
Tilskudsmodtagers navn (virksomhed): Anemonen
CVR-nummer: 77 37 23 18
Aktivitet: Teater for Børn

Hvis budgettet udarbejdes på baggrund af et eksisterende tilsagn om driftstilskud
Sagsnummer: XX
Dato for underskrift af tilskudsftale: xx-xx-xxxx

Budget

	Note	2025	2024
Tilskud fra Københavns Kommune	1	117.000	2.466.200
Øvrige tilskud og indtægter	2	3.228.370	3.587.971
Renteindtægter			
INDTÆGTER I ALT		3.345.370	6.054.171
Løn, honorar og konsulentydelse	3	4.886.469	3.936.164
Øvrige personaleudgifter	4	218.886	214.695
Kontorholdsudgifter	5	532.512	548.410
Lokaleudgifter	6	669.267	552.686
Andre udgifter	7	1.381.534	1.148.979
PR og markedsføring	8	161.690	141.500
Aktivitetsudgifter i alt		7.850.357	6.542.434
Renteudgifter		0	0
UDGIFTER I ALT		7.850.357	6.542.434
ÅRETS RESULTAT		-4.504.987	-488.263
Inkluderet i ovenstående:			
Særlige projekter 2025: Se mig nu (Anemonens andel)	9	820	
Særlige projekter 2025: Det Satans Ukrudt	9	-519.674	
Genopsætninger 2025: Diktatoren	9	144.732	
Genopsætninger: Når du ser et Stjernesud	9	192.856	

Festival - Børn spiller for Børn	9	8.600	
2024 Mycelium	9		75.127
2024 Farmor Floras Grønne Fingre	9		93.785
2024 Mor	9		126.600
2024 Når du ser et Stjernesud	9		295.081
Særlige Projekter, Genopsætninger, og Co-produktioner I ALT		-172.666	590.593

Noter

	2025	2024
1 Tilskud fra Københavns Kommune		
Bevilliget tilskud	0	2.403.200
KK Underskudsgaranti	117.000	63.000
	117.000	2.466.200
2 Øvrige tilskud og indtægter		
Statens Kunstfond	30.000	530.000
Øvrige indtægter, Fonde		175.000
Tilskud PR vedr Gæste teatre	20.000	25.000
Billetindtægt, egenproduktioner	1.701.000	1.568.250
Billetindtægter, Gæstespil	1.174.500	987.450
Scenekunstsolen, Workshops/partnerskaber	237.270	237.270
Cafe, salg	45.000	45.000
Billetgebyr	20.600	20.000
	3.228.370	3.587.971
3 Løn, honorar og konsulentydelse		
Løn, specificeret:		
Løn, scenen, Genopsætninger og Festivaler	601.896	387.346
Honorarer: Forfatter, musiker, instruktør, scenograf, lysdesigner	473.008	541.300
Løn, administration, Drift	1.417.500	1.379.872
Løn, administration, Forestillingsspecifikt	10.080	27.000
Løn, teknik, herunder elev	664.000	634.254
Løn, teknik, Forestillingsspecifikt	87.000	38.000
Løn, piccoliner, cafe mv	294.000	232.560
Løn, piccoliner, forestillingsspecifikt	10.000	0
Løn, Arrangementkoordinator	171.000	0
Løn, Publikumsudviklingsmedarbejder+ projektleder	171.000	0
Løn, fundraising og administration	162.000	0
Løn, Scenekunstsolen, partnerskaber	220.000	220.000
Lønrefusion, flexjob, elevrefusion	-38.969	-37.834
Pension, Drift	303.480	213.636
Pension, Forestillingsspecifikt	136.550	118.720
Feriepenge, Drift	77.250	64.620
Feriepenge, Forestillingsspecifikt	126.675	116.690
	4.886.469	3.936.164
4 Personaleudgifter		
Transport	17.814	17.295
Hotel	2.575	2.500
Fortæring	2.575	2.500
Uddannelse	25.750	25.000
Øvrige personaleudgifter	170.172	167.400
	218.886	214.695
5 Kontorholdsudgifter		
Kontorartikler	12.206	11.850
Telefon, porto og fragt	8.096	7.860
It-udgifter	73.748	71.600
Anskaffelser og vedligeholdelse af inventar	57.165	55.500
Revision og regnskabsmæssig assistance	263.260	262.000
Revision, forestillingsspecifikt		25.000
Andre konsulenter	10.300	10.000
Abonnementer og kontingenter	3.708	3.600

Forsikringer	86.520	84.000
Diverse (gebyrer, faglitteratur mv)	17.510	17.000
	<u>532.512</u>	<u>548.410</u>

6 Lokaleudgifter

Husleje	442.381	429.496
El, vand og varme	39.140	38.000
Vedligeholdelse	44.290	43.000
Værksted	22.660	22.000
Tilpasninger til Lokale + Theatre Green Book bæredygtig produktion	100.000	0
Rengøring, fællesudgifter	20.796	20.190
	<u>669.267</u>	<u>552.686</u>

7 Andre udgifter

Gebyrer: websalg, Billetten.dk	95.349	92.571
Premiere udgifter, Forestillingsspecifikt	12.000	9.000
Repræsentation	12.665	12.500
Cafedrift, indkøb	45.000	45.000
Produktionsomkostninger (regi, kostumer, royalty mv)	226.435	309.200
Afregning, Se mig nu	275.000	
Gæstespis, Afregning oa omkostninger	661.635	632.708
Afskrivninger	33.000	33.000
Diverse	20.450	15.000
	<u>1.381.534</u>	<u>1.148.979</u>

8 PR og Markedsføring

Publikationer	86.590	78.000
Dekoration og Research	12.500	7.500
PR/markedsføring, annoncering	62.600	56.000
	<u>161.690</u>	<u>141.500</u>

9 Særlige projekter

Nye Produktioner: Se mig nu & Det Satans Ukrudt

INDTÆGTER – Se mig nu

Billetindtægter	365.400
Tilskud KK	35.000
INDTÆGTER I ALT – Se mig nu	<u>400.400</u>

Projekter 2025

UDGIFTER – Se mig nu

Afregning - Coproducent	275.000
Lønninger	104.580
PR/marketing	20.000
UDGIFTER I ALT – Se mig nu	<u>399.580</u>

NETTORESULTAT – Se mig nu

820

Projekt: Det Satans ukrudt

INDTÆGTER – Det Satans Ukrudt

Billetindtægter	435.000
INDTÆGTER I ALT – Det Satans Ukrudt	<u>435.000</u>

Projekter 2025

UDGIFTER – Det Satans Ukrudt

Kunstnerhonorar/løn: scenograf, instruktører, skuespillere mm (Incl Pension og Feriepenge)	762.874
--	---------

Direkte omkostninger	189.800
Salg og Marketing	2.000
UDGIFTER I ALT – De Satans Ukrudt	954.674
NETTORESULTAT – Det Satans Ukrudt	-519.674

Genopsætninger: Diktatoren og Når du ser et stjernesked

INDTÆGTER – Diktatoren	Projekter 2025
Billetindtægter	417.600
Tilskud Statens Kunstråd	30.000
Tilskud KK	55.000
INDTÆGTER I ALT – Diktatoren	502.600

UDGIFTER – Diktatoren	
Direkte omkostninger	40.000
Lønninger	292.368
PR/marketing	25.500
UDGIFTER I ALT – Diktatoren	357.868
NETTORESULTAT – Diktatoren	144.732

Genopsætning: Når du ser et Stjernesked

INDTÆGTER – Når du ser et Stjernesked	Projekter 2025
Billetindtægter	435.000
INDTÆGTER I ALT – Når du ser et Stjernesked	435.000

UDGIFTER – Når du ser et Stjernesked	
Kunstnerhonorar/løn: scenograf, instruktører, skuespillere mm (Incl Pension og Feriepenge)	234.144
Direkte omkostninger	8.000
Salg og Marketing	0
UDGIFTER I ALT – Når du ser et Stjernesked	242.144
NETTORESULTAT – Når du ser et Stjernesked	192.856

Festival- Børn spiller for Børn

INDTÆGTER – Festival - Børn spiller for Børn	Projekter 2025
Billetindtægter	48.000
Tilskud KK	12.000
INDTÆGTER I ALT – Festival - Børn spiller for Børn	60.000

UDGIFTER – Festival - Børn spiller for Børn	
Kunstnerhonorar/løn: scenograf, instruktører, skuespillere mm (Incl Pension og Feriepenge)	37.400
Direkte omkostninger	0
Salg og Marketing	14.000
UDGIFTER I ALT – Festival - Børn spiller for Børn	51.400
NETTORESULTAT – Festival - Børn spiller for Børn	8.600

Projekt 1, 2024: Mycelium

	Projekter
	2024
INDTÆGTER – Mycelium	
Billetindtægter	261.000
Tilskud KK	85.000
INDTÆGTER I ALT – Mycelium	<u>346.000</u>
UDGIFTER – Mycelium	
Kunstnerhonorar/løn: scenograf, instruktører, skuespillere mm (Incl Pension og Feriepenge)	208.373
Direkte omkostninger	37.000
Salg og Marketing	25.500
UDGIFTER I ALT – Mycelium	<u>270.873</u>
NETTORESULTAT – Mycelium	<u>75.127</u>

Projekt 2. 2024: Farmor Floras grønne Fingre (FFGF). Kompagniskab med Kunstnerkollektivet Samling Samling

INDTÆGTER – FFGF	
Billetindtægter+øvrige tilskud	862.100
INDTÆGTER I ALT – FFGF	<u>862.100</u>
UDGIFTER – FFGF	
Kunstnerhonorar/løn	581.315
Aflønning andet personale	25.000
Materialer og leje/køb af udstyr	130.000
Salg og Marketings omkostninger	32.000
UDGIFTER I ALT – FFGF	<u>768.315</u>
NETTORESULTAT – FFGF	<u>93.785</u>

Genopsætning: Mor

INDTÆGTER – Mor	
Billetindtægter+øvrige tilskud	459.000
INDTÆGTER I ALT – Mor	<u>459.000</u>
UDGIFTER – Mor	
Kunstnerhonorar/løn	182.700
Materialer og leje/køb af udstyr	137.700
Salg og Marketings omkostninger	12.000
UDGIFTER I ALT – Mor	<u>332.400</u>
NETTORESULTAT – Mor	<u>126.600</u>

Genopsætning: Når du ser et Stjernesud

INDTÆGTER – Når du ser et Stjernesud	
Billetindtægter+øvrige tilskud	543.750
INDTÆGTER I ALT – Når du ser et Stjernesud	<u>543.750</u>
UDGIFTER – Når du ser et Stjernesud	
Kunstnerhonorar/løn	240.669
Materialer og leje/køb af udstyr	8.000
Salg og Marketings omkostninger	0
UDGIFTER I ALT – Når du ser et Stjernesud	<u>248.669</u>
NETTORESULTAT – Når du ser et Stjernesud	<u>295.081</u>

BILAG, Tilskud fra offentlige og private de sidste 2 sæsoner

2023	KK Driftstilskud 1,2 og 3 kvartal	1.819.593
	Bestles Fond Legat	50.000
	Projekttilskud KK	600.000
2022	KK Driftstilskud 4 kvartaler	2.270.882
2021	Haug & Frues fond	50.000
	KK Driftstilskud 4 kvartaler	2.300.000

Derudover har vi indirekte modtaget tilskud til kompagniskabsproduktioner og co-produktioner via de fondsmidler vores medproducenter har opnået til produktioner. De er ikke listet her

VEDTÆGTER
for
den selvejende institution
ANEMONEN S/I

§ 1

Anemonen er en selvejende institution, hvis hjemsted er Københavns Kommune.

§2

Stk 1

Institutionens hovedformål er at drive teatervirksomhed, især med henblik på børne- og ungdomsteater i henhold til teaterlovens bestemmelser om egnsteatre.

Stk 2

Derudover kan teatret udøve undervisning, produktion og salg af børnedramatik samt aktiviteter, der i øvrigt er forenelig med teatrets målsætning og kunstneriske linje.

§3

Stk 1

Bestyrelsen består af mindst 3 medlemmer.

Stk 2

Ved fratrædelse udpeges nye medlemmer af de tilbageværende bestyrelsesmedlemmer. Bestyrelsen vælger selv blandt sine medlemmer sin formand.

Stk3

Den daglige ledelse af teatret varetages af en teaterchef, der ansættes af bestyrelsen.

§4

Stk 1

Bestyrelsen udarbejder om fornødent en forretningsorden, der for at være gyldig skal godkendes af den samlede bestyrelse.

Stk 2

Bestyrelsen kan nedsætte et forretningsudvalg og/eller særlige udvalg til løsning af specielle opgaver.

§5

Bestyrelsen har til opgave enten direkte eller gennem nedsatte udvalg nøje at følge teatervirksomhedens kunstneriske ledelse og økonomiske drift samt påse, at bogholderi- og regnskabsvæsen er i forskriftsmæssig orden, ligesom bestyrelsen skal påse, at det for teatret lagte budget nøje overholdes.

§6

Bestyrelsen er sammen med teaterchefen ansvarlig for, at offentlige tilskud til teatervirksomheden anvendes til deres formål.

§7

Det påhviler bestyrelsen at påse, at teaterchefen tilvejebringer de årlige budgetforslag, der skal danne grundlag for ansøgninger til de tilskudsgivende myndigheder i henhold til teaterlovens §16, respektive danne grundlag for teatervirksomhedens drift, ligesom bestyrelsen sammen med teaterchefen er ansvarlig for behørig regnskabsaflæggelse såvel over for teatret som over for de tilskudsgivende myndigheder.

§ 8

Stk 1

Bestyrelsen holder møde så ofte det er nødvendigt, dog mindst to gang årligt, for at følge teatervirksomheden, og i øvrigt udøve de funktioner, som i følge nærværende vedtægt er pålagt den.

Stk 2

Bestyrelsen skal indkaldes, når mindst 2 bestyrelsesmedlemmer anmoder herom. Dagsorden skal angives.

§9

Indkaldelse af møder sker skriftligt med 8 dages varsel med angivelse af dagsorden. I påtrængende tilfælde kan dette varsel dog forkortes, hvis dette godkendes på det pågældende bestyrelsesmøde.

§ 10

Bestyrelsen er beslutningsdygtig, når over halvdelen af bestyrelsen inkl. formanden er tilstede. Bestyrelsen træffer beslutning ved almindeligt stemmeflertal, medmindre der i vedtægten kræves kvalificeret majoritet. I tilfælde af stemmelighed er formandens stemme afgørende.

§ 11

Behandles der spørgsmål af særlig betydning for personalet, og er dette ikke repræsenteret i bestyrelsen, skal personalerepræsentanter indkaldes til sådanne møder.

§ 12

Over alle møder føres protokol, der senest 14 dage efter mødet udsendes til bestyrelsesmedlemmerne og ledelsen samt andre, der måtte have deltaget i mødet. Indsigelse mod protokollater fremsættes inden 8 dage efter disses udsendelse.

§ 13

Bestyrelsen ansætter teaterchefen.

Den pågældende skal have de fornødne teatermæssige og administrative forudsætninger for at lede teatervirksomheden.

§ 14

Den ansættelsesaftale, der indgås mellem teatret og teaterchefen og som højst kan indgås for 5 år ad gangen, skal godkendes af den pågældende offentlige tilskudsgiver, og der må ikke uden kulturministerens godkendelse gøres indskrænkninger i ledelsens ret til frit og uafhængigt at træffe bestemmelse om repertoire, engagementer og øvrige kunstneriske spørgsmål, jfr. teaterlovens § 31, Stk. 2.

§ 15

Teaterchefen kan alene afskediges, når 3/4 af den samlede bestyrelse eksklusive teaterchefen stemmer herfor.

§ 16

Teaterchefen har sammen med bestyrelsen det økonomiske ansvar for driften, idet det påhviler teaterchefen nøje at overholde de årlige for teaterdriften fastlagte budgetter med de afvigelser inden for de enkelte budgetrammer, som er nødvendige for en forsvarlig gennemførelse af teaterdriften.

§ 17

Teaterchefen er pligtig til at holde bestyrelsen underrettet om ændringer i repertoireplaner og teaterdrift.

§ 18

Stk 1

Så længe teatret er berettiget til støtte fra Københavns Kommune og/ eller Teaterrådet i henhold til teaterlovens § 15 og 16 vedrørende statsrefusion og §§17, 18 , og 19 vedrørende støtteområder, hvor Teaterrådet har den endelige administrative afgørelse, hæfter teatret alene med sin formue for de forpligtelser, som teaterchefen og bestyrelsen lovligt pådrager teatret, og teatret skal ikke registreres i Fondsregistret eller i Erhvervs- og Selskabsstyrelsen, jf. samtykke i henhold til §1, Stk 5 i lov nr. 286 af 6. juni 1984 om erhvervsdrivende fonde med senere ændringer, samt efter ansøgning Kultur- og Kommunikationsministeriets meddelte dispensation af 19. feb. 1988.

Stk2

Ophører denne statsstøtte midlertidigt eller definitivt, er teatret fortsat omfattet af ovennævnte dispensationsordning under forudsætning af, at de af Københavns Kommune godkendte vedtægter ikke ændres.

Stk 3

Der påhviler ikke medlemmer af bestyrelsen nogen personlig hæftelse.

§ 19

Stk 1

Teatret forpligtes ved underskrift af formanden og teaterchefen, eller af den samlede bestyrelse.

Stk 2

Dispositioner over fast ejendom ved køb, salg og pantsætning kan alene foretages ved bestyrelsesbeslutning samt med godkendelse af Københavns Kommune.

Stk 3

Optagelse af lån og kreditter kan alene foretages ved en bestyrelsesbeslutning.

Stk 4

Bestyrelsen kan meddele prokura.

§ 20

Stk 1

Teatrets regnskabsår følger kalenderåret.

Stk 2

I tilknytning til regnskabet udarbejdes en årsberetning over teaterdriften for det regnskabsår, for hvilket der aflægges regnskab.

Stk 3

Revisionen udføres af en godkendt revisor i overensstemmelse med god revisionsskik.

§ 21

Det af en godkendt revisor reviderede årsregnskab behandles af bestyrelsen inden 1. april i det efterfølgende regnskabsår.

§ 22

Det påhviler bestyrelsen sammen med teaterchefen til de tilskudsgivende myndigheder rettidigt at indsende:

a: Et af en statsautoriseret revisor revideret årsregnskab med status. b: Revisionsberetning. c: Årsberetning. d: Budget for den følgende sæsons budget samt tilskudsansøgning.

§ 23

Bestyrelsen er ved teaterchefen ansvarlig for, at der fremsendes de nødvendige ansøgninger om støtte fra Københavns Kommune og Teaterrådet. Teaterchefen er ansvarlig for, at eventuelle tidsfrister overholdes.

§ 24

De tilskudsgivende myndigheder kan offentliggøre teatrets regnskab og årsberetning.

§ 25

Forslag om ændringer i bestyrelsens sammensætning og ændringer af vedtægterne kan kun vedtages, når 3/4 af bestyrelsens medlemmer eksklusive teaterchefen er til stede, og 2/3 af de tilstedeværende bestyrelsesmedlemmer stemmer for forslaget.

§ 26

Beslutninger truffet i henhold til § 25 om ændringer i bestyrelsens sammensætning og om ændringer af vedtægterne skal for at være gyldige godkendes af Københavns Kommune.

§ 27

Ophører teatret med selvstændig teaterdrift eller anden kulturel virksomhed, anvendes dens eventuelle nettokapital til andet teaterformål efter indstilling fra den sidst afgåede bestyrelse og efter godkendelse af Københavns Kommune og Teaterrådet.

§ 28

Nærværende vedtægt afløser de hidtil gældende vedtægter ...

Således vedtaget på bestyrelsesmøde den 22. november. 2018

Dato og underskrift dirigent:

18/3/2019



JAKOB MILTHIENS