



22-02-2017

Til Teknik- og Miljøudvalget

Sagsnr.

2017-0077926

Afgrænsning af gul betalingszone - Banevingen og Vingelodden

Dokumentnr.

2017-0077926-3

Teknik- og Miljøudvalget behandler på mødet den 27. februar 2017 indstillingen ”Afgrænsning af gul betalingszone – Banevingen og Vingelodden på ydre Nørrebro.” Lars Weiss (A) har spørgsmål til indstillingen. Nærværende notat indeholder svar på disse spørgsmål.

1. Hvilke konsekvenser er der for beboere, hvis Banevingen og Vingelodden udgår af gul zone?

Der er ingen beboelsesejendomme, der har adresse på Banevingen og Vingelodden, men der ligger tre beboelsesejendomme på Tagensvej nr. 152-180, som har udkørsel til Tagensvej. Der ligger ligeledes flere beboelsesejendomme på den anden side af Rovsinggade, jf. markeringer på kortet i bilag 1.

Beboere i disse områder anvender muligvis parkeringspladserne på Banevingen og Vingelodden, da parkeringspladserne ligger i umiddelbar nærhed af deres bopæl. I efteråret 2016 er der klokken 22.00 optalt en belægningsprocent på 81 % på Banevingen og 8 % på Vingelodden.

Forvaltningen vil orientere beboerne i umiddelbar nærhed af Banevingen og Vingelodden, såfremt de to gader udgår af gul zone. Herefter vil det være op til den enkelte beboer at beslutte, om de vil beholde deres nye beboerlicens til licenszone ydre Nørrebro. Alternativt kan de vælge at afmelde beboerlicensen og fortsat parkere gratis på Banevingen og Vingelodden, hvis de plejer at parkere på én af de to veje. Eventuelle indkøbte erhvervslicenser fra virksomheder, med adresse på Banevingen og Vingelodden, vil ligeledes blive annulleret og refunderet.

Der vil kunne opstå en randzoneproblematik på de to veje som følge af, at pendlere, øvrige udefrakommende besøgende og beboere fra ydre Nørrebro i øget grad benytter sig af muligheden for gratis parkering på de to veje. Det vil forringe parkeringsforholdene for de nuværende brugere af parkeringspladserne på de to veje.

2. Specifikation af beregningen i økonomiafsnittet

Der er i forbindelse med vedtagelsen af Budget 2016 (BR 1. oktober 2015) (A, B, C, F, I, O og V) budgetteret med, at indførelse af betalingsparkering i gul zone vil medføre en årlig indtægt på 61,0 mio. kr. Hvis Banevingen og Vingelodden, med i alt 183 p-pladser, udgår af gul zone, vurderer forvaltningen, at der vil ske en reduktion i forvaltningens indtægter på 0,40 mio. kr. årligt. Kompensation for

denne nedgang vil blive søgt dækket i de kommende budgetforhandlinger, dvs. kompensationen for provenutabet i 2017 søges finansieret i Overførselssagen 2016-2017, mens provenutabet for 2018 og frem søges finansieret i Budget 2018.

Københavns Kommune mister ikke noget ved at tage de to veje ud af den gule parkeringszone, jf. modregningen af merindtægterne. Men Teknik- og Miljøforvaltningen/Teknik- og Miljøudvalget er underlagt et servicemåltal fra Økonomiforvaltningen/ Økonomiudvalget, som forvaltningen skal leve op til. Det servicemåltal får forvaltningen sværere ved at opfylde, hvis de to veje udgår af den gule betalingszone, og forvaltningen ikke modtager de budgetterede indtægter fra de berørte parkeringspladser.

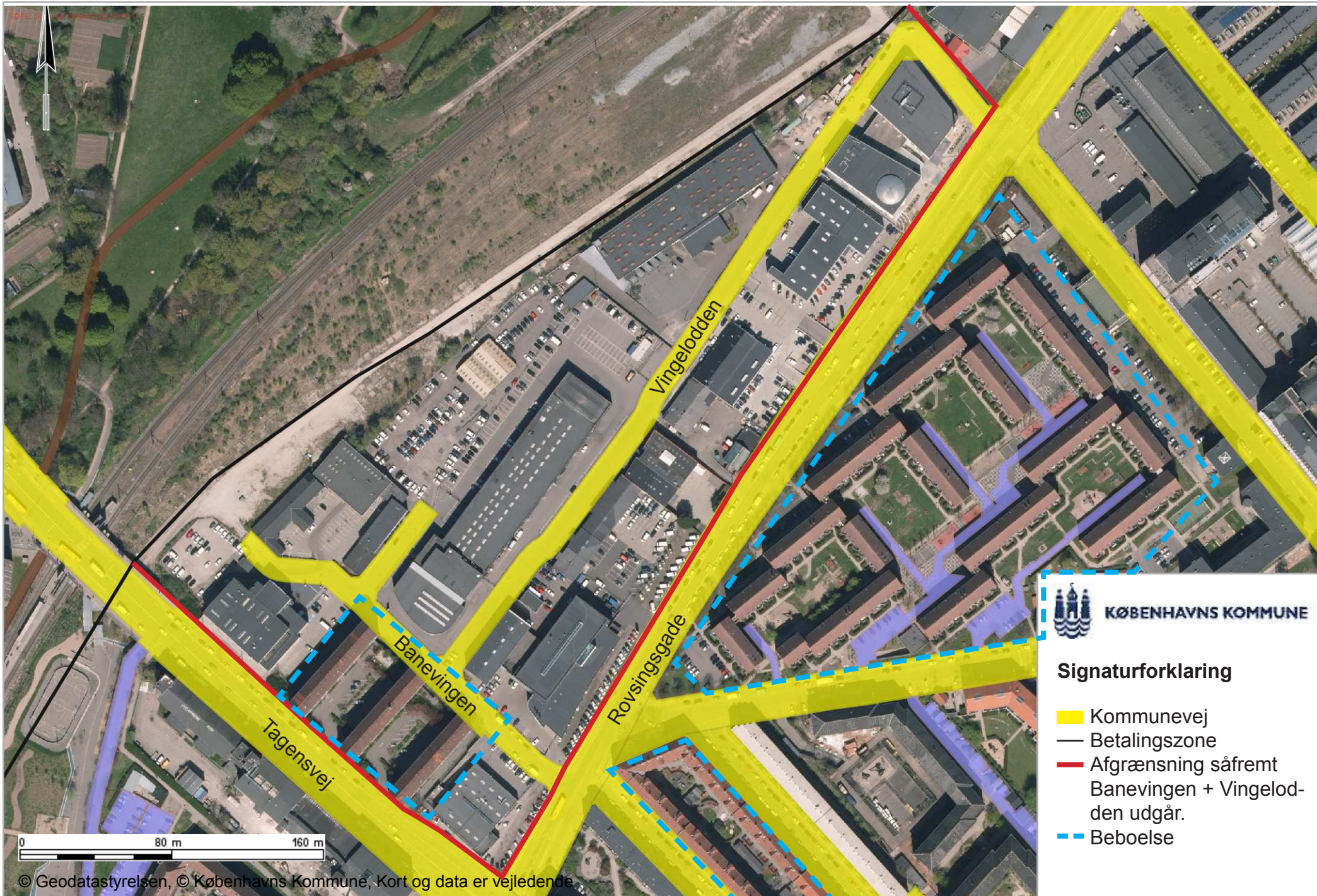
I beregningen af estimerede parkeringsindtægter fra gul betalingszone tager forvaltningen udgangspunkt i en gennemsnitlig pris pr. offentlig parkeringsplads registreret i KKKort. Der tages ikke højde for belægningsprocenter.

Der er for begge veje samlet en belægningsprocent på 67 % klokken 12, og det er dagsparkeringen, som står for majoriteten af indtægterne.

Anne-Sofie Degn
Serviceområdechef



Bilag

Bilag 1. Kort med visning af beboelsesejendomme i nærområdet



 **KØBENHAVNS KOMMUNE**

Signaturforklaring

-  Kommunevej
-  Betalingszone
-  Afgrænsning såfremt Banevingen + Vingelodden udgår.
-  Beboelse