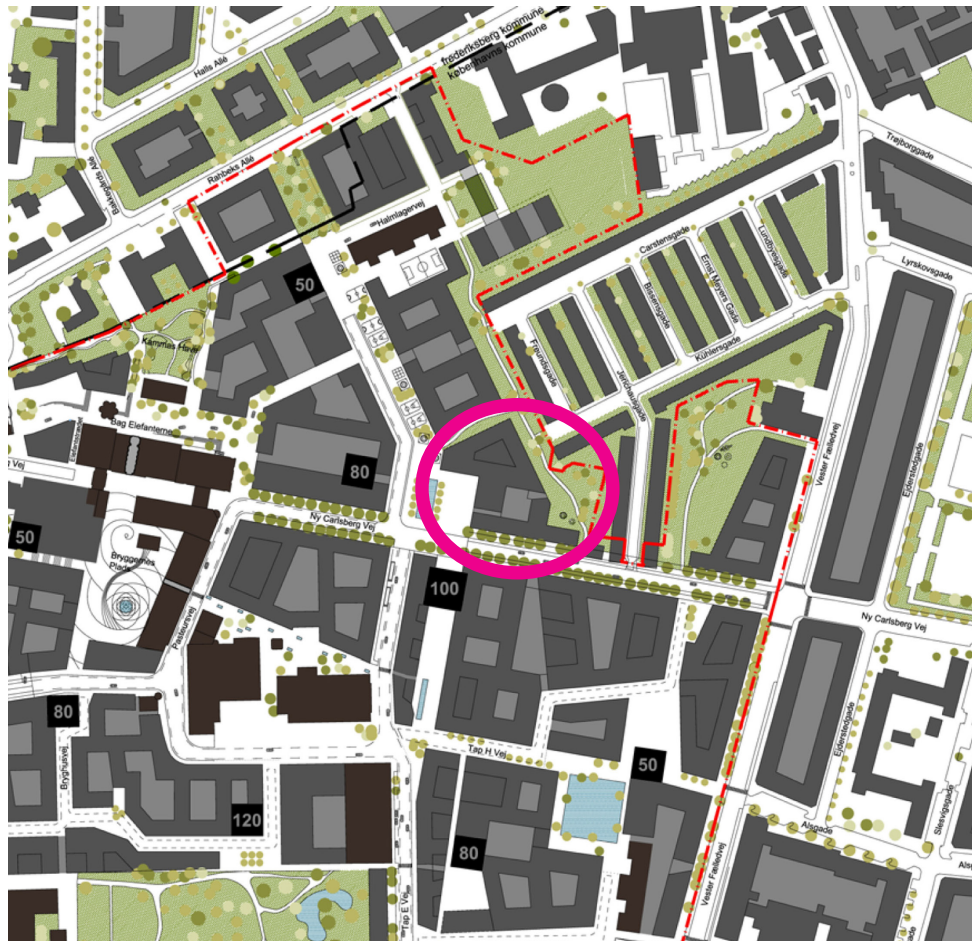


Bilag 1: Illustrationer



Entasis' masterplan for Carlsberg (2008) - med karré vest for Humleby - byggefelt 13.2

Øvrige illustrationer er udarbejdet af White Arkitekter

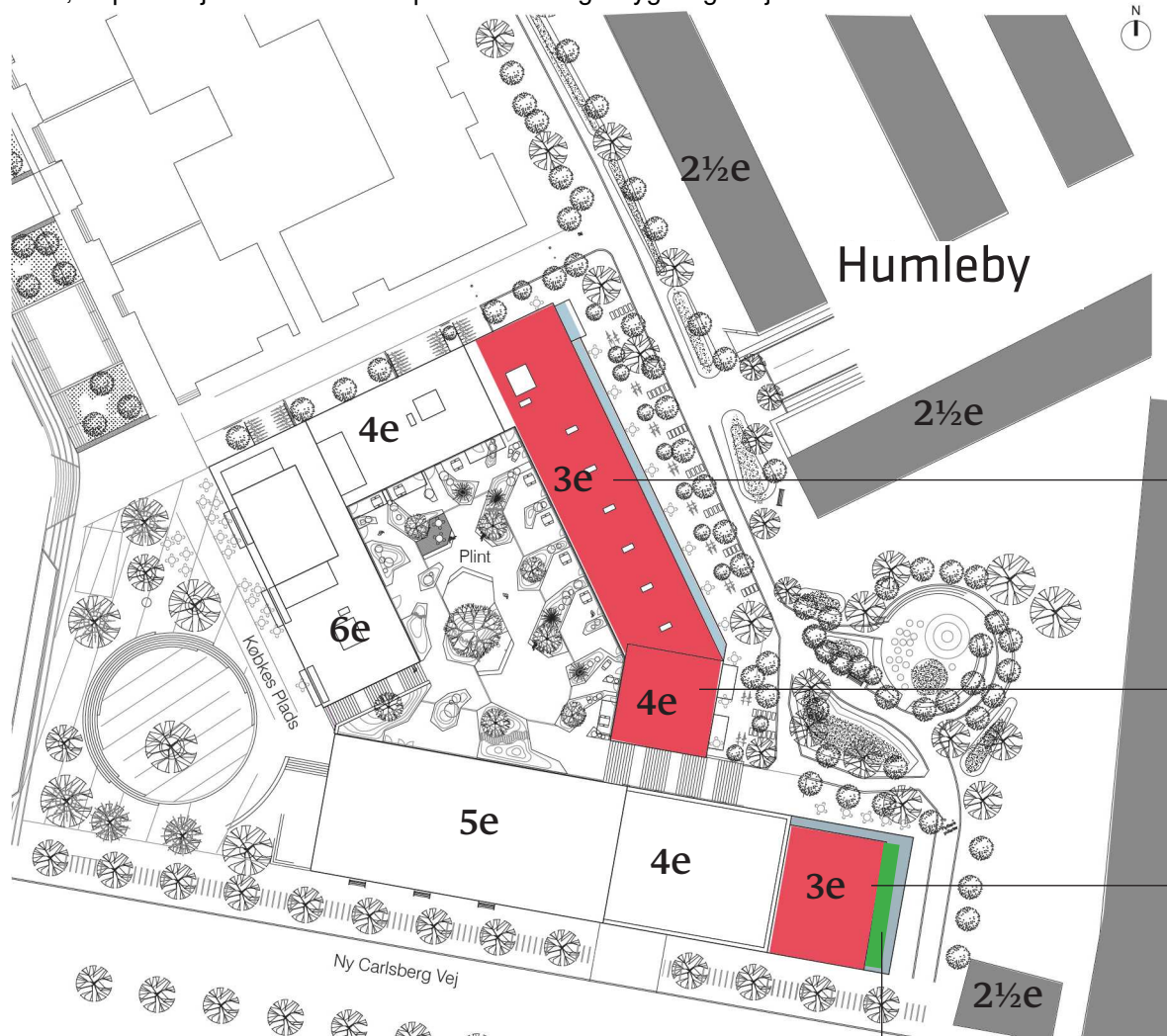
Højder mod Humleby

Rød markerer område for dispensationen

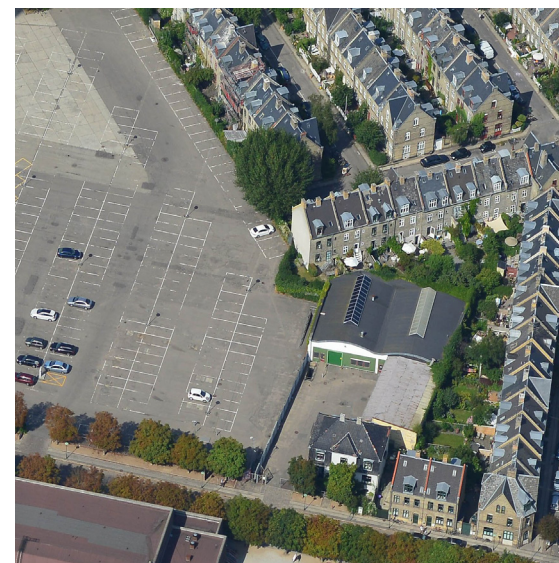
Grøn markerer område, hvor etage reduceres

Blå, stiplet linje markerer terrænkote

Rød, stiplet linje markerer lokalplanens mulige bygningshøjde



Reduktion af 3. etage



Området i 2012 - set fra luften

A: Rækkehuse i 3 etager

Tagkoten er lavere end lokalplanen

Bygningshøjden overskrides med 0,2-1,2 meter

Terrænet falder mod syd.

B: Boliger i 4 etager

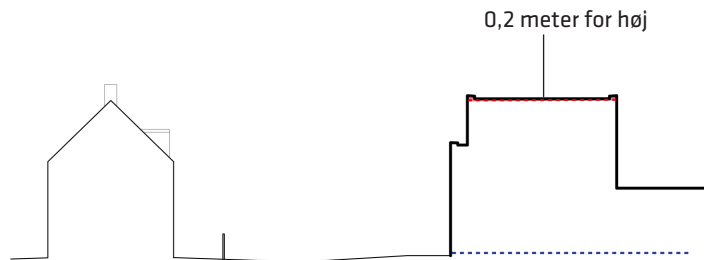
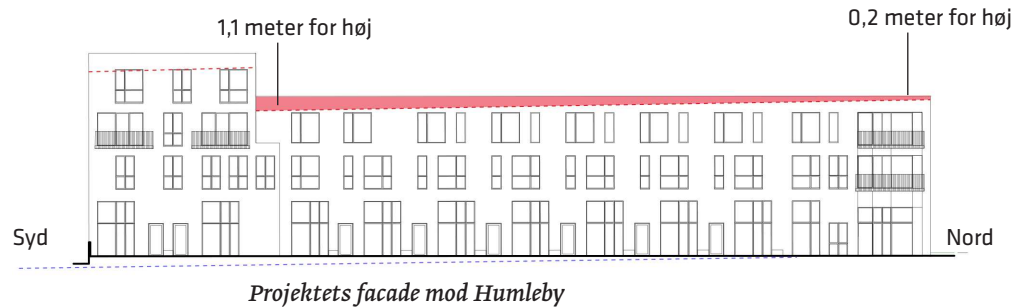
Tagkoten svarer til lokalplanen

Bygningshøjden overskrides med 1,3 meter

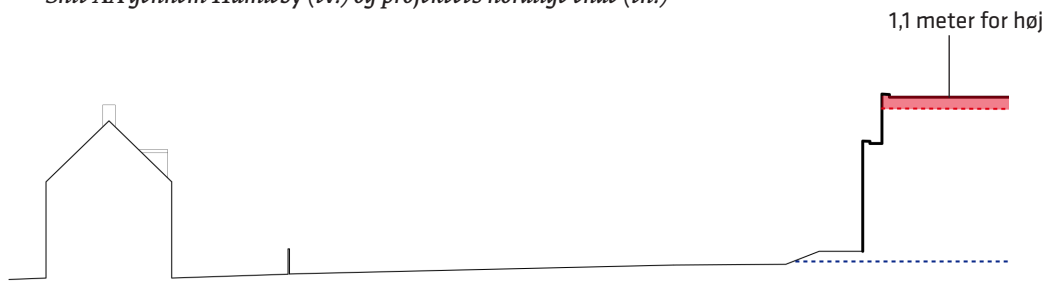
C: Erhverv i 3 etager

Tagkoten og bygningshøjden overskrides med 1 meter. Til gengæld reduceres etagen.

A: Rækkehuse i 3 etager



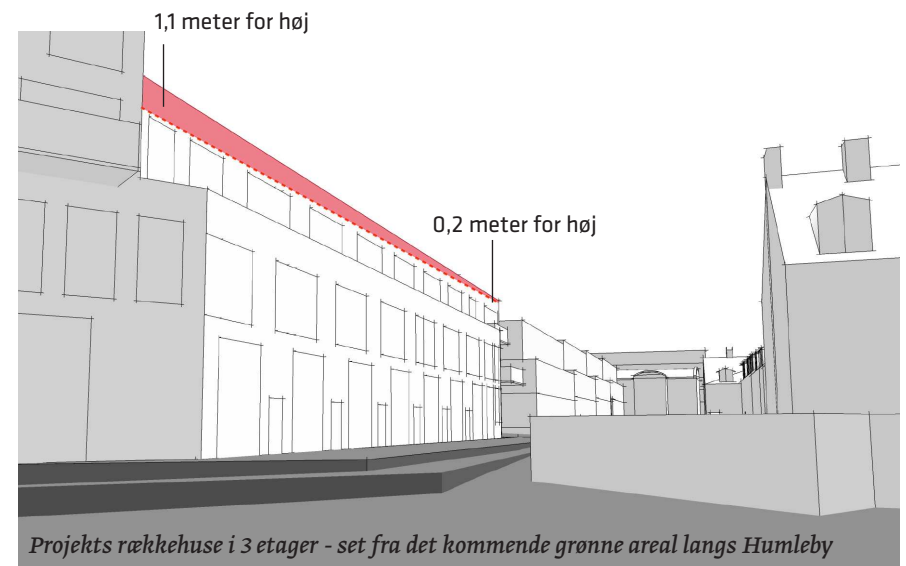
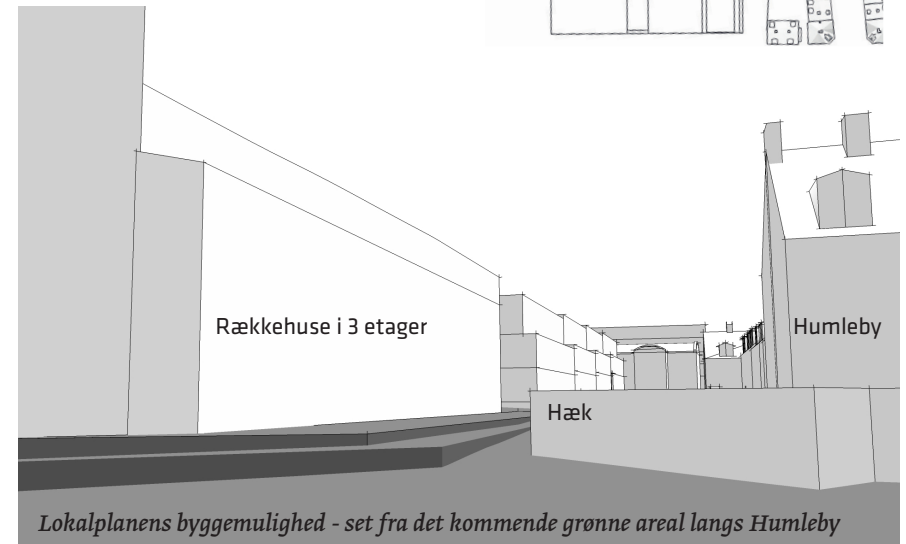
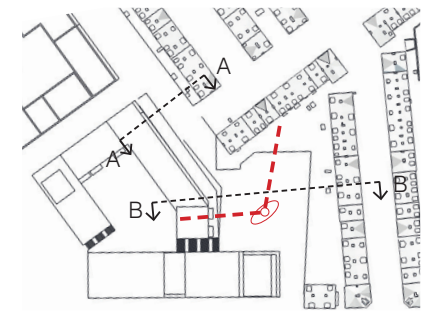
Snit AA gennem Humleby (tv.) og projektets nordlige ende (th.)



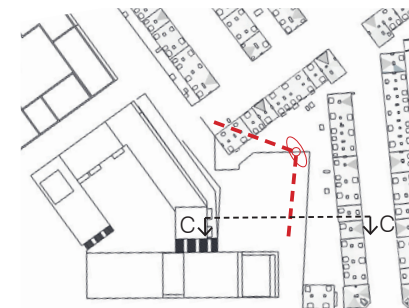
Snit BB gennem Humleby (tv.) og projektets sydlige ende (th.)

FAKTA:

Projektets tagkote på 20.4. Lokalplanens er 22.5.
I lokalplanforslaget var illustreret et projekt i op til kote 21.0.
Projektet overskrider lokalplanens bygningshøjde med 0,2-1,1 meter.
Terrænet falder markant mod syd.



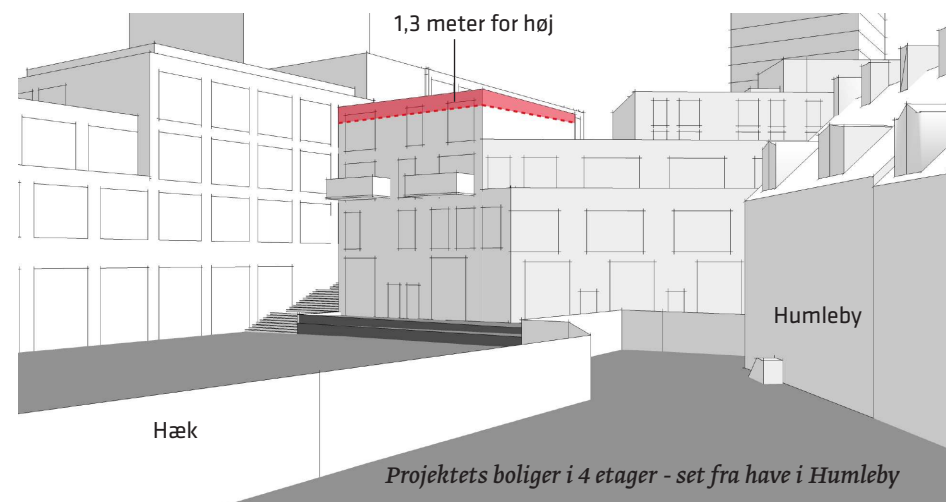
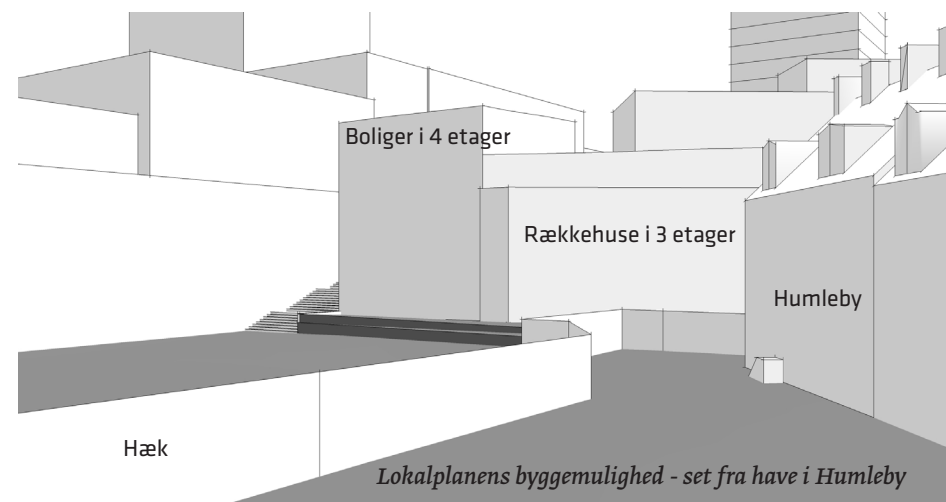
B: Boliger i 4 etager



Snit CC gennem Humleby (tv.) og projektets boliger i 4 etager



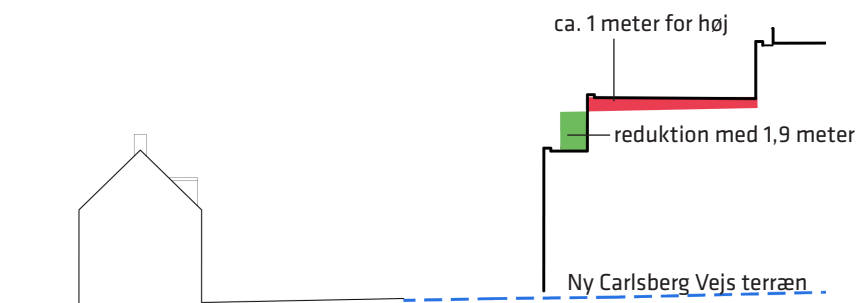
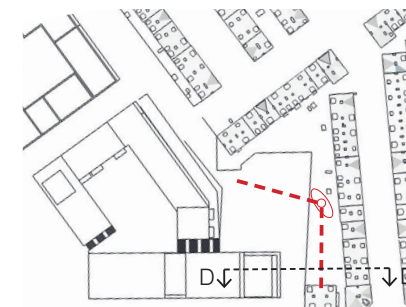
Projektets facade mod Humleby



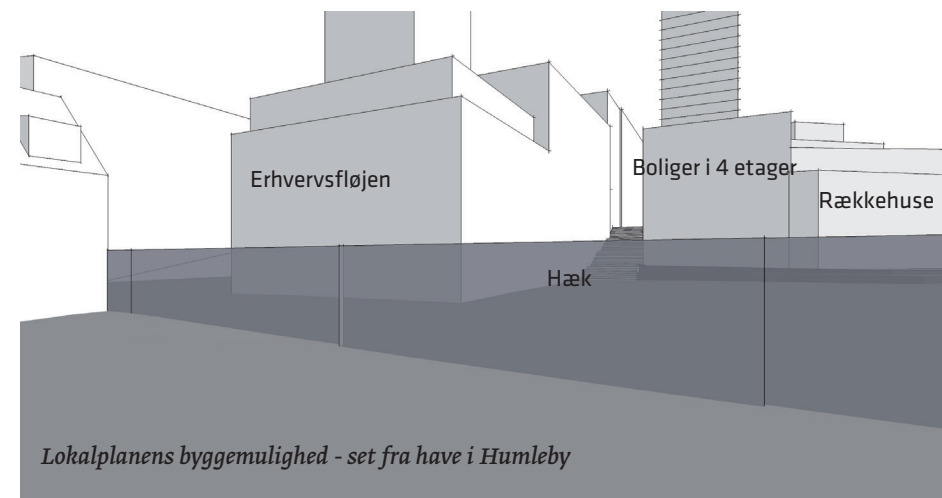
FAKTA:

Projektets tagkote er 23.5 og svarer til lokalplanens.
Projektet overskrider lokalplanens bygningshøjde med 1,3 meter.

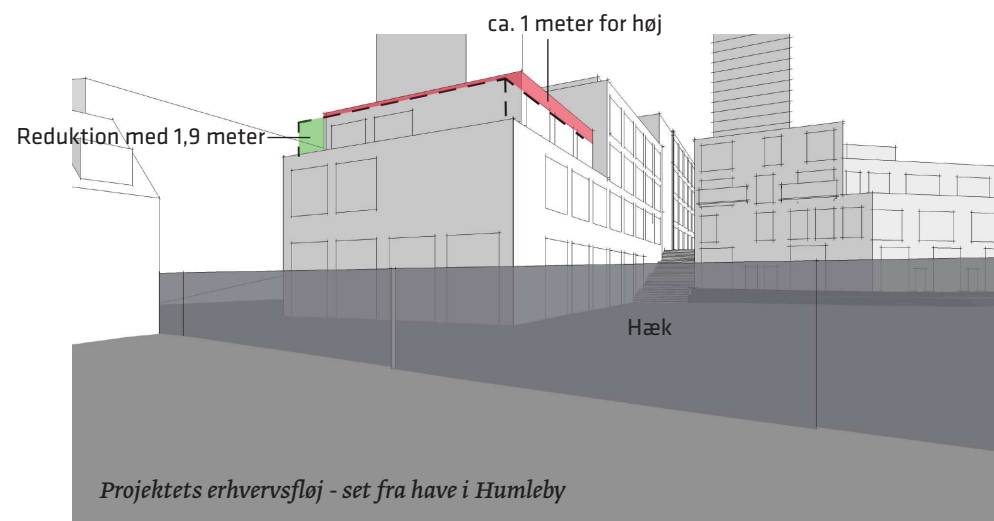
C: Erhverv i 3 etager



Snit DD gennem Humleby (tv.) erhvervsfløjen (th.)



Lokalplanens byggemulighed - set fra have i Humleby



Projektets erhvervsfløj - set fra have i Humleby

FAKTA:

Projektets tagkote på 22.0 overskrider lokalplanens tagkote på 21.0
Projektet overskrider lokalplanens bygningshøjde med 1 meter
Den 3. etage trækkes 1,9 meter tilbage for at kompensere for skygge-
virkning og for at virke mindre dominerende visuelt