

26-09-2014

Til Underudvalget

Kortlægning af § 18-midler til frivilligt socialt arbejde i 2011-2014

Sagsnr.
2014-0195844

Dokumentnr.
2014-0195844-1

Sagsbehandler
Mathies Lundgren

Indledning

Dette notat præsenterer en kortlægning af Københavns Kommunes tildeling af § 18-midler til frivilligt socialt arbejde i 2011-2014.

I henhold til § 18 i Lov om social service skal kommunalbestyrelsen hvert år afsætte et beløb til støtte af frivilligt socialt arbejde. Der er ikke i lovgivningen krav om, hvor stort et beløb kommunerne skal udbetale.

Tablet 1: Ansøgt støtte

Faktaboks i 2011 på baggrund af ansøgt støtte:

- 239 projekter ansøgte for 53.025.788 kr.

Faktaboks i 2012 på baggrund af ansøgt støtte:

- 259 projekter ansøgte for 71.553.037 kr.

Faktaboks i 2013 på baggrund af ansøgt støtte:

- 262 projekter ansøgte for 50.023.135 kr.

Faktaboks i 2014 på baggrund af ansøgt støtte:

- 257 projekter ansøgte for 46.263.688 kr.

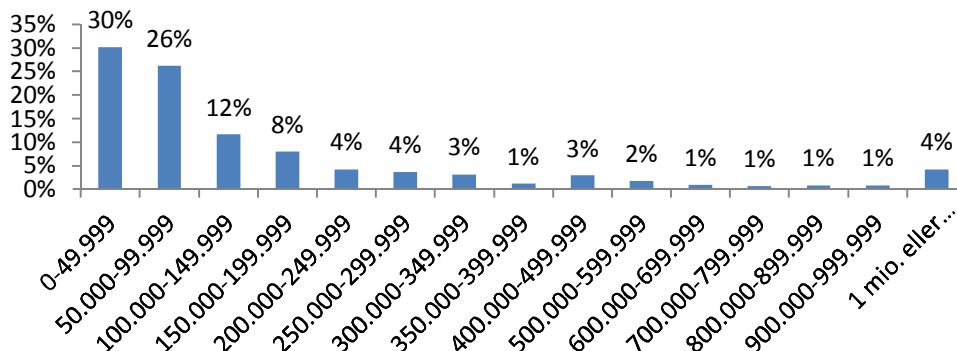
Nedenstående tabel viser, hvordan ansøgningerne om § 18-midler har fordelt sig på beløbsstørrelse i perioden 2011-2014.

Tabellen viser, at over halvdelen af ansøgere fra 2011-2014 har ansøgt for under 100.000 kr.

| Ansøgt støtte, kr. | 2011 Procent | 2012 Procent | 2013 Procent | 2014 Procent | Hovedtal Procent |
|----------------------|-----------------|-----------------|-----------------|-----------------|---------------------|
| 0-49.999 | 33% | 31% | 29% | 28% | 30% |
| 50.000-99.999 | 23% | 25% | 29% | 28% | 26% |
| 100.000-149.999 | 14% | 11% | 9% | 12% | 12% |
| 150.000-199.999 | 6% | 8% | 8% | 9% | 8% |
| 200.000-249.999 | 4% | 5% | 5% | 3% | 4% |
| 250.000-299.999 | 3% | 3% | 4% | 4% | 4% |
| 300.000-349.999 | 3% | 3% | 3% | 4% | 3% |
| 350.000-399.999 | 2% | 1% | 1% | 1% | 1% |
| 400.000-499.999 | 2% | 3% | 3% | 4% | 3% |
| 500.000-599.999 | 1% | 2% | 3% | 2% | 2% |
| 600.000-699.999 | 2% | 0% | 1% | 1% | 1% |
| 700.000-799.999 | 1% | 1% | 0% | 0% | 1% |
| 800.000-899.999 | 3% | 0% | 0% | 0% | 1% |
| 900.000-999.999 | 0% | 1% | 1% | 0% | 1% |
| 1 mio. eller derover | 5% | 5% | 4% | 2% | 4% |
| Total | 100% | 100% | 100% | 100% | 100% |

Bemærk, at der i tabellen indgår ansøgninger om 3-årige bevillinger, jf. tabel 7.

Nedenfor fremgår et diagram for det totale antal procentvise ansøgninger indenfor de pågældende beløb for 2011-2014.



Tabel 2: Tildeling af § 18-midler fordelt på beløbsstørrelse

Faktaboks i 2011 på baggrund af bevilget støtte:

- 220 projekter fik bevilget 14.594.645 kr.
- Integrationsprojekter fik bevilget 5 % af puljen.

Faktaboks i 2012 på baggrund af bevilget støtte:

- 236 projekter fik bevilget 15.277.700 kr.
- Integrationsprojekter fik bevilget 7 % af puljen.

Faktaboks i 2013 på baggrund af bevilget støtte:

- 229 projekter fik bevilget 11.787.800 kr.
- Integrationsprojekter fik bevilget 18 % af puljen.

Faktaboks i 2014 på baggrund af bevilget støtte:

- 218 projekter fik bevilget 13.632.980 kr.
- Integrationsprojekter fik bevilget 17 % af puljen.

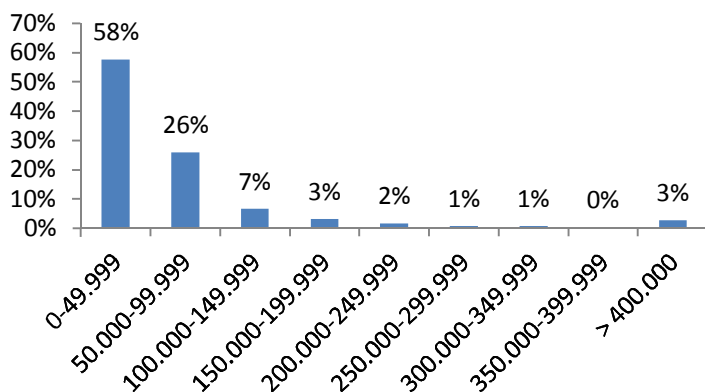
Tabellen viser, hvordan bevillingerne af § 18-midler har fordelt sig på beløbsstørrelse i perioden 2011-2014.

Tabellen viser, at over 80 % af projekterne fra 2011-2014 har fået bevilget under 100.000 kr.

| Tildelt beløb, kr. | 2011 Procent | 2012 Procent | 2013 Procent | 2014 Procent | Total Procent |
|--------------------|-----------------|-----------------|-----------------|-----------------|------------------|
| 0-49.999 | 57% | 56% | 61% | 57% | 58% |
| 50.000-99.999 | 29% | 28% | 24% | 23% | 26% |
| 100.000-149.999 | 4% | 7% | 7% | 8% | 7% |
| 150.000-199.999 | 4% | 3% | 3% | 4% | 3% |
| 200.000-249.999 | 0% | 1% | 2% | 3% | 2% |
| 250.000-299.999 | 1% | 1% | 0% | 1% | 1% |
| 300.000-349.999 | 1% | 1% | 0% | 1% | 1% |
| 350.000-399.999 | 0% | 1% | 0% | 0% | 0% |
| > 400.000 | 4% | 3% | 2% | 2% | 3% |
| Total | 100% | 100% | 100% | 100% | 100% |

Note: I ovenstående tabel indgår 20 bevillinger, som udbetales over en 3-årig periode (jf. bilag 1).

Nedenfor fremgår et diagram for den totale procentvise tildeling indenfor de pågældende beløb for 2011-2014.



Tabel 3: Tildeling af § 18-midler fordelt på bydele

Tabellen viser, hvordan bevillingerne af § 18-midler har fordelt sig på bydele i perioden 2011-2014.

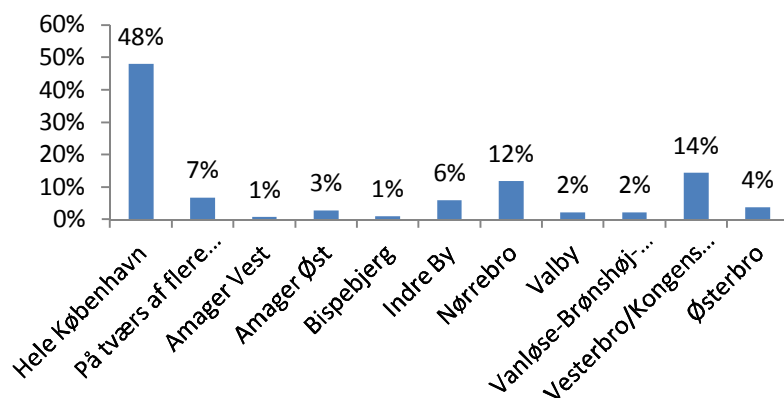
Generelt bevilliges omkring halvdelen af de disponible midler til projekter, der dækker hele København.

Af tabellen fremgår, at Nørrebro i 2013 så en stigning i andelen af tildelte midler, mens Vesterbro/Kongens Enghave så et fald. En medvirkende faktor hertil var, at værestedet Linie 14 på Nørrebro modtog en 3-årig bevilling på over 1 mio. kr. dette år

| Bydel | 2011 Procent | 2012 Procent | 2013 Procent | 2014 Procent | Total Procent |
|------------------------------|-----------------|-----------------|-----------------|-----------------|------------------|
| Hele København | 51% | 49% | 51% | 41% | 48% |
| På tværs af flere bydele | 6% | 7% | 6% | 9% | 7% |
| Amager Vest | 1% | 1% | 0% | 1% | 1% |
| Amager Øst | 1% | 0% | 3% | 8% | 3% |
| Bispebjerg | 1% | 1% | 1% | 1% | 1% |
| Indre By | 5% | 7% | 6% | 6% | 6% |
| Nørrebro | 12% | 9% | 17% | 10% | 12% |
| Valby | 2% | 3% | 2% | 2% | 2% |
| Vanløse-Brønshøj-Husum | 3% | 2% | 2% | 1% | 2% |
| Vesterbro/Kongens Enghave | 14% | 15% | 9% | 18% | 14% |
| Østerbro | 5% | 5% | 2% | 3% | 4% |
| Total | 100% | 100% | 100% | 100% | 100% |

Note: Beløbene ovenfor er dem der er *bevilliget* i de pågældende år, hvilket adskiller sig fra, hvad der er *udbetalt* - pga. de 3-årige bevillinger.

Nedenfor fremgår et diagram for den totale procentvise tildeling indenfor de pågældende bydele for 2011-2014.



Tabel 4: Tildeling af § 18-midler fordelt på målgrupper

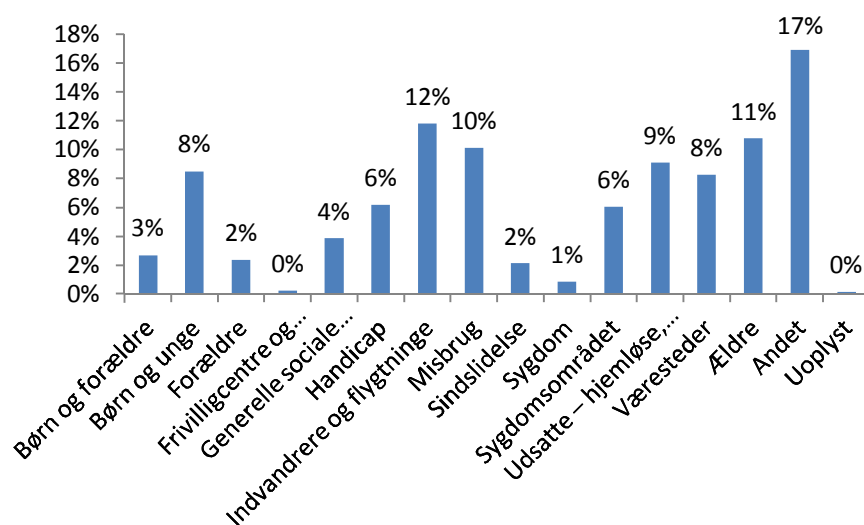
Tabellen viser fordelingen af bevilligede midler på målgrupper. Det er desværre ikke muligt at lave en enkelt sammenligning over de fire år i perioden, da målgruppekategorierne har ændret sig over tid.

Det kan dog iagttages, at bevillingerne til handicapområdet steg i 2013 for derefter at falde markant i 2014. Bag dette gemmer sig dog, at et projekt (HjerneSagen) modtog en større 3-årig bevilling i 2013, som derfor bringer beløbet op for det pågældende år i ovenstående tabel, men som altså fortsat udbetales i 2014 og 2015.

| Bevilling, kr. Målgruppe | 2011 Procent | 2012 Procent | 2013 Procent | 2014 Procent | Total Procent |
|---|-----------------|-----------------|-----------------|-----------------|------------------|
| Børn og forældre | | | | 11% | 3% |
| Børn og unge | 11% | 13% | 9% | | 8% |
| Forældre | 3% | 3% | 4% | | 2% |
| Frivilligcentre og Frivillighedsformidling | 0% | 0% | 0% | | 0% |
| Generelle sociale organisationer | 2% | 5% | 3% | 5% | 4% |
| Handicap | 5% | 7% | 10% | 4% | 6% |
| Indvandrere og flygtninge | 4% | 8% | 18% | 19% | 12% |
| Misbrug | 18% | 8% | 14% | | 10% |
| Sindslidelse | | | | 9% | 2% |
| Sygdom | | | | 3% | 1% |
| Sygdomsområdet | 5% | 12% | 7% | | 6% |
| Udsatte - hjemløse, misbrugere | | | | 37% | 9% |
| Væresteder | 12% | 9% | 12% | | 8% |
| Ældre | 8% | 14% | 8% | 12% | 11% |
| Andet | 30% | 22% | 14% | | 17% |
| Uoplyst | 1% | | | | 0% |
| Total | 100% | 100% | 100% | 100% | 100% |

Note: Som det kan ses af tabellen, har målgrupperne ændret sig over årene. Hvor felter er blanke, er der således tale om, at de pågældende målgrupper ikke eksisterede som kategori. Beløbene ovenfor er dem der er *bevilliget* i de pågældende år, hvilket adskiller sig fra, hvad der er *udbetalt* - pga. de 3-årige bevillinger.

Nedenfor fremgår et diagram for den totale procentvise tildeling indenfor de pågældende målgrupper for 2011-2014.



Tabel 5: Antal frivillige og borgere (pr. md.) fordelt på målgruppe

Faktaboks i 2011 på baggrund af bevilget støtte:

- De 220 projekter involverede 48.846 borgere pr. md.
- De 220 projekter involverede 6.867 frivillige pr. md.

Faktaboks i 2012 på baggrund af bevilget støtte:

- De 236 projekter involverede 75.583 borgere pr. md.
- De 236 projekter involverede 7.772 frivillige pr. md.

Faktaboks i 2013 på baggrund af bevilget støtte:

- De 229 projekter involverede 62.655 borgere pr. md.
- De 229 projekter involverede 8.067 frivillige pr. md.

Faktaboks i 2014 på baggrund af bevilget støtte:

- De 218 projekter involverede 38.844 borgere pr. md.
- De 218 projekter involverede 6.521 frivillige pr. md.

Tabellen nedenfor viser antallet af borgere i de forskellige målgrupper, som de bevilligede projekter hver måned når ud til. Der er tale om projekternes egen vurdering.

Igen er en enkel sammenligning over de fire år i perioden ikke mulig, da målgruppekategorierne har ændret sig over tid.

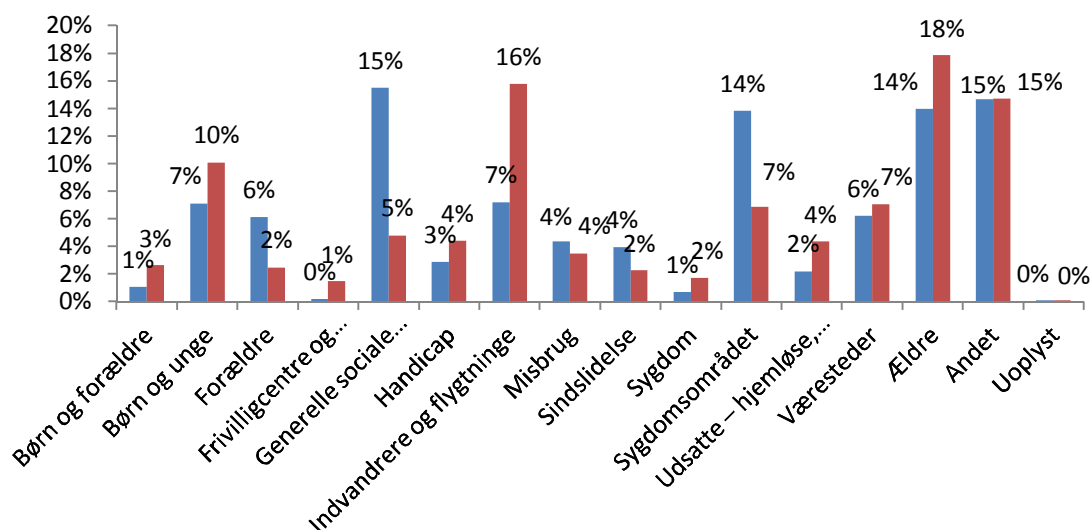
At kategorien "Generelle sociale organisationer" viser et kraftigt udsving i 2012 – og dermed kommer til at stå for i alt ca. 15 procent af de berørte borgere – skyldes, at projektet Fødevarerbanken i det pågældende år vurderede, at de nåede ud til 22.000 borgere gennem deres projekt med distribution af overskudsfødevarer til sociale tilbud. Læses tabellen i sammenhæng med tabel 4 ovenfor, peger den på, at skønt sygdomsområdet kun modtager ca. 6 procent af de samlede bevillinger, udgør målgruppen en langt større andel af det samlede antal borgere, der tilgodeses af § 18-midlerne. Det samme kan siges at gøre sig gældende for de generelle sociale organisationer, som kun modtager ca. 4 procent af de samlede bevillinger men når ud til ca. 15 procent af de berørte borgere.

| Målgruppe | 2011 Borgere | 2012 Borgere | 2013 Borgere | 2014 Borgere | Total Borgere |
|---|-------------------------|-------------------------|-------------------------|-------------------------|--------------------------|
| Børn og forældre | | | | 6% | 1% |
| Børn og unge | 13% | 9% | 4% | | 7% |
| Forældre | 4% | 1% | 18% | | 6% |
| Frivilligcentre og Frivillighedsformidling | 1% | 0% | 0% | | 0% |
| Generelle sociale organisationer | 6% | 30% | 3% | 19% | 15% |
| Handicap | 3% | 3% | 3% | 3% | 3% |
| Indvandrere og flygtninge | 2% | 3% | 10% | 18% | 7% |
| Misbrug | 9% | 4% | 4% | | 4% |
| Sindslidelse | | | | 23% | 4% |
| Sygdom | | | | 4% | 1% |
| Sygdomsområdet | 12% | 15% | 22% | | 14% |
| Udsatte – hjemløse, misbrugere | | | | 13% | 2% |
| Væresteder | 6% | 8% | 9% | | 6% |
| Ældre | 14% | 13% | 15% | 14% | 14% |
| Andet | 30% | 15% | 12% | | 15% |
| Uoplyst | | | | | 0% |
| Total | 100% | 100% | 100% | 100% | 100% |

Tabellen nedenfor viser antallet af frivillige tilknyttet projekterne, der har fået tildelt § 18 midler, fordelt på målgrupperne for de pågældende projekter. Der er tale om projekternes egen vurdering.

| Målgruppe | 2011 Frivillige | 2012 Frivillige | 2013 Frivillige | 2014 Frivillige | Total Frivillige |
|---|--------------------|--------------------|--------------------|--------------------|---------------------|
| Børn og forældre | | | | 12% | 3% |
| Børn og unge | 14% | 14% | 11% | | 10% |
| Forældre | 5% | 2% | 2% | | 2% |
| Frivilligcentre og Frivillighedsformidling | 4% | 0% | 1% | | 1% |
| Generelle sociale organisationer | 4% | 4% | 4% | 7% | 5% |
| Handicap | 4% | 5% | 5% | 4% | 4% |
| Indvandrere og flygtninge | 7% | 8% | 20% | 29% | 16% |
| Misbrug | 3% | 6% | 5% | | 4% |
| Sindslidelse | | | | 10% | 2% |
| Sygdom | | | | 8% | 2% |
| Sygdomsområdet | 9% | 9% | 9% | | 7% |
| Udsatte – hjemløse, misbrugere | | | | 20% | 4% |
| Væresteder | 6% | 11% | 10% | | 7% |
| Ældre | 21% | 21% | 18% | 11% | 18% |
| Andet | 22% | 19% | 16% | | 15% |
| Uoplyst | | | | | 0% |
| Total | 100% | 100% | 100% | 100% | 100% |

Nedenfor fremgår et diagram for den totale procentvise tildeling af borgere og frivillige pr. md. indenfor de pågældende målgrupper for 2011-2014.

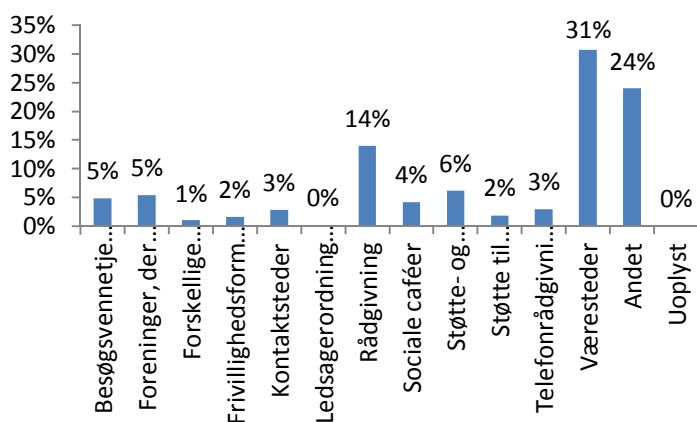


Tabel 6: Tildeling af § 18-midler fordelt på aktiviteter

Tabellen viser de bevilligede midler for perioden fordelt på aktivitetsformer.

| Aktiviteter | 2012 Procent | 2013 Procent | 2014 Procent | Total Procent |
|---|-------------------------|-------------------------|-------------------------|--------------------------|
| Besøgsvennetjenester | 5% | 4% | 6% | 5% |
| Foreninger, der organiserer selvhjælpsgrupper | 7% | 5% | 4% | 5% |
| Forskellige former for aflastningstjenester for pårørende m.v. | 1% | 2% | 1% | 1% |
| Frivillighedsformidlinger | 3% | 1% | 1% | 2% |
| Kontaktsteder | 3% | 3% | 2% | 3% |
| Ledsagerordninger på frivillig basis | 0% | 0% | 0% | 0% |
| Rådgivning | 17% | 13% | 11% | 14% |
| Sociale caféer | 3% | 3% | 6% | 4% |
| Støtte- og kontaktpersoner på frivillig basis | 3% | 6% | 10% | 6% |
| Støtte til frivillige sociale foreninger, der er i en opstartsfas | 0% | 6% | 0% | 2% |
| Telefonrådgivninger | 2% | 5% | 2% | 3% |
| Væresteder | 24% | 31% | 38% | 31% |
| Andet | 32% | 21% | 18% | 24% |
| Uoplyst | 0% | 0% | 0% | 0% |
| Total | 100% | 100% | 100% | 100% |

Nedenfor fremgår et diagram for den totale procentvise tildeling indenfor de pågældende aktiviteter for 2011-2014.

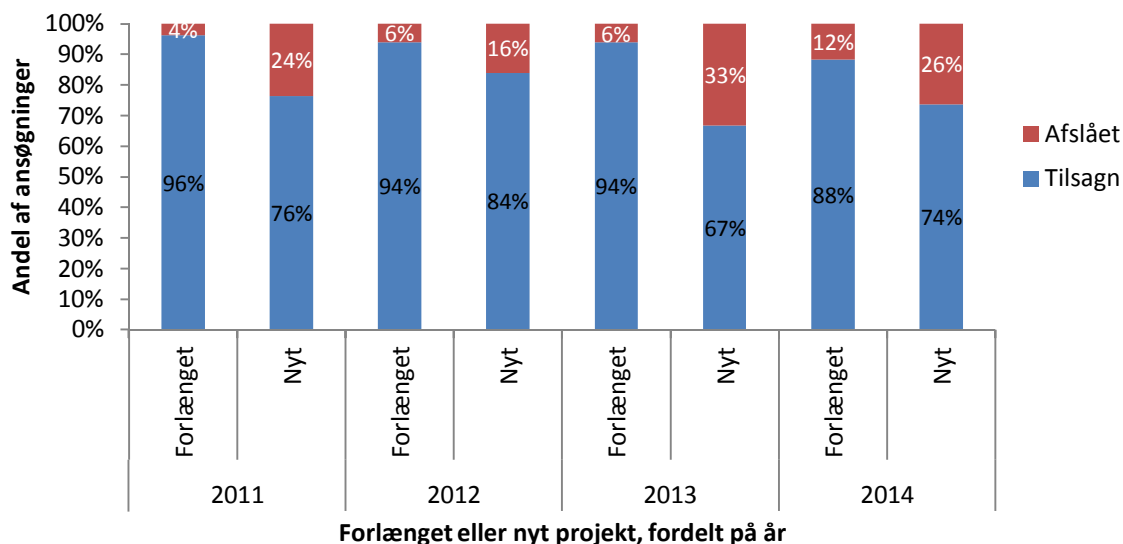


Figur 1: Bevillinger fordelt på nye og eksisterende projekter

Figuren viser fordelingen af ansøgninger, der har fået tilsagn hhv. er blevet afslået, på år samt på hvor vidt der er tale om forlængelse af eksisterende projekter eller opstart af nye.

Overordnet set viser figuren, at andelen af tilsagn er størst for ansøgninger om forlængelse af eksisterende projekter.

Tildeling af midler fordelt på, om der er tale om forlængelse af eksisterende projekter eller opstart af nye

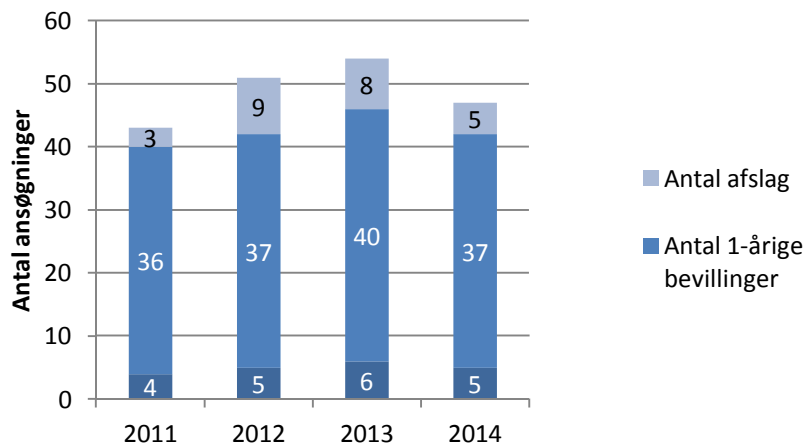


Figur 2: 3-årige bevillinger i forhold til ansøgninger

Figuren viser fordelingen af bevillinger for ansøgningerne om 3-årige bevillinger i perioden 2011-2014.

I alt blev der modtaget 195 ansøgninger om 3-årige bevillinger i perioden. Af disse blev 20 tildelt 3-årige bevillinger, mens 150 modtog 1-årige bevillinger og 25 fik afslag på deres ansøgning.

3-årige bevillinger i forhold til ansøgninger



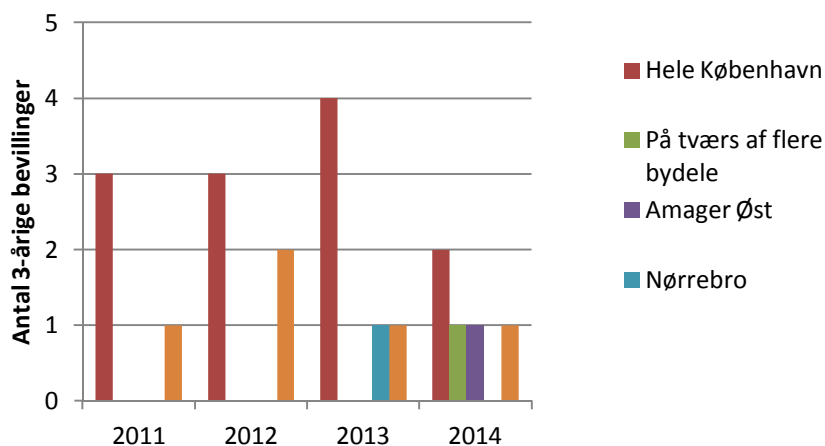
Figur 3: 3-årige bevillinger fordelt på bydele

Figuren viser, hvordan de 20 bevillinger af 3-årige midler i perioden 2011-2014 fordelte sig på bydele.

Det ses, at størstedelen af de 3-årige bevillinger (12 i alt) gik til projekter, der dækkede hele København. Et enkelt projekt gik på tværs af bydele, mens Amager Øst og Nørrebro også modtog en enkelt 3-årig bevilling hver.

De øvrige 5 projekter havde alle til huse på Vesterbro/Kongens Enghave.

3-årige bevillinger fordelt på bydel



Bilag 1: 3-årige bevillinger 2009-14

| Ansøger | 2009 | 2010 | 2011 | 2012 | 2013 | 2014 | 2015 | 2016 | Total |
|--|------------------|------------------|------------------|------------------|------------------|------------------|------------------|------------------|-------------------|
| Bisserne | 350.000 | 350.000 | 350.000 | | | | | | 1.050.000 |
| Ungdomscafeen K | 200.000 | 200.000 | 200.000 | | | | | | 600.000 |
| VUBUF | 190.000 | 190.000 | 190.000 | | | | | | 570.000 |
| FAKTI | 150.000 | 150.000 | 150.000 | | | | | | 450.000 |
| Kristeligt Studenter Settlement | 125.000 | 125.000 | 125.000 | | | | | | 375.000 |
| Samvirkende Menighedsplejer | 100.000 | 100.000 | 100.000 | | | | | | 300.000 |
| Dansk flygtningehjælp | | 286.000 | 293.000 | 300.000 | | | | | 879.000 |
| KIFU | | 200.000 | 200.000 | 200.000 | | | | | 600.000 |
| Drys ind | | 200.000 | 200.000 | 200.000 | | | | | 600.000 |
| Red Barnet Ungdom | | 100.000 | 100.000 | 100.000 | | | | | 300.000 |
| Københavns Internationale forening | | 115.000 | 85.600 | 90.000 | | | | | 290.600 |
| <u>BrugerForeningen</u> | | | 700.000 | 700.000 | 700.000 | | | | 2.100.000 |
| <u>Muhabet</u> | | | 400.000 | 400.000 | 400.000 | | | | 1.200.000 |
| <u>Fisken - Værested for børn og unge</u> | | | 250.000 | 250.000 | 250.000 | | | | 750.000 |
| <u>Exit - fra indsat til værdsat</u> | | | 200.000 | 200.000 | 200.000 | | | | 600.000 |
| Bisserne | | | | 365.000 | 365.000 | 365.000 | | | 1.095.000 |
| Ombold | | | | 300.000 | 300.000 | 300.000 | | | 900.000 |
| Børn, unge og sorg | | | | 250.000 | 250.000 | 250.000 | | | 750.000 |
| Landsforeningen af psykiatribrugere | | | | 120.000 | 120.000 | 120.000 | | | 360.000 |
| Mødestedet | | | | 100.000 | 100.000 | 100.000 | | | 300.000 |
| Værestedet Linie 14 | | | | | 350.000 | 350.000 | 350.000 | | 1.050.000 |
| <u>HjerneSagen i Kbh. og Frederiksberg</u> | | | | | 235.000 | 235.000 | 235.000 | | 705.000 |
| <u>Fakti</u> | | | | | 220.000 | 220.000 | 220.000 | | 660.000 |
| <u>SydhavnsCompagniet</u> | | | | | 150.000 | 150.000 | 150.000 | | 450.000 |
| <u>Børns Vilkår</u> | | | | | 100.000 | 100.000 | 100.000 | | 300.000 |
| <u>Red Barnet Ungdom</u> | | | | | 80.000 | 80.000 | 80.000 | | 240.000 |
| Reden International | | | | | | 495.888 | 495.888 | 495.888 | 1.487.664 |
| Foreningen Fundamentet | | | | | | 400.000 | 400.000 | 400.000 | 1.200.000 |
| <u>Home-Start Familiekontakt</u> | | | | | | 180.000 | 180.000 | 180.000 | 540.000 |
| <u>Det Mosaiske Troessamfund</u> | | | | | | 157.000 | 157.000 | 157.000 | 471.000 |
| <u>Nåleøjets venner</u> | | | | | | 100.000 | 100.000 | 100.000 | 300.000 |
| Total | 1.115.000 | 2.016.000 | 3.543.600 | 3.575.000 | 3.820.000 | 3.602.888 | 2.467.888 | 1.332.888 | 21.473.264 |