



Gorm Anker Gunnarsen (Ø)

## Spørgsmål om optagelse af elever på kommunens skoler på Amager

01-12-2022

Sagsnummer I F2  
2022 - 18163

Kære Gorm

Dokumentnummer i F2  
2307457

Du har den 24. november 2022 stillet følgende spørgsmål til forvaltningen om optagelse af elever på kommunens skoler på Amager:

Sagsnummer i eDoc  
2022-0373127

*For at opnå et billede af indførsel af og udvikling i af skoleforløb med et skift til ny matrikel med afstand spørger jeg hermed forvaltningen:*

- Hvilken andel af mulige elever opdelt på klassetrin har nedenstående københavnske folkeskoler rekrutteret fra eget skoledistrikt skoleår for skoleår siden 2010/11? Der ønskes en opgørelse år for år opdelt på klassetrin og med både numeriske og relative angivelser.*
  - Højdevangens Skole*
  - Gerbrandskolen*
  - Sundbyøster Skole*
  - Dyvekeskolen*
  - Skolen på Islands Brygge*
  - Kirsebærhavens Skole*
  - Lykkebo Skole*
  - Harrestrup Å Skole*
- Samtidig ønskes en oversigt over forskning, der berører erfaringer med firskolesamarbejdet på Amager.*

### Besvarelse

#### Ad1

Børne- og Ungdomsforvaltningen har opgørelser om grunddistriktsoptag fra 2017/18 og frem og alene for 0. klassetrin. Grundet Højdevangens Skole ikke optager elever på 0. klassetrin er der ikke data for denne skole.

Grunddistriktsoptaget beregnes på følgende måde: Antallet af 0. klasses elever i grunddistriktet som optages på distriktsskolen i forhold til det samlede antal 0. klasse elever i grunddistriktet. Data trækkes pr. 5.

Center for Politik og HR  
Ledelsessekretariatet  
Rådhuspladsen 1 1550  
København V

EAN-nummer  
5798009382160

september og indeholder alene optagelse i normalklasser på alment skoler.

Det vil kræve en større undersøgelse at afklare om Børne- og Ungdomsforvaltningen, på baggrund af rådata, kan udarbejde opgørelser for alle klassetrin fra skoleåret 2010/11 og frem.

Data fremgår i bilag 1.

### Ad2

Der er ikke lavet forskning, der berører erfaringer med firscolesamarbejdet på Amager. Men i 2019 gennemførte Rambøll en analyse om skolestruktur. Analysen bestod af en litteraturkortlægning af forskning på området samt en praksisafdækning om danske erfaringer. Analysen mundede også ud i et bilag med case-beskrivelser, hvor Børne- og Ungdomsforvaltningen bidrog med beskrivelser af blandt andre firscolesamarbejdet på Amager. I beskrivelsen berøres en række forhold, her er et udpluk:

- Behovet for ledelses-, personale- og skolebestyrelsessamarbejde på tværs af skolerne
- Behov for grundig forberedelse inden ændringerne træder i kraft
- Mulighed for dannelse af linjer på Højdevangen Skole
- Mulighed for at danne nye harmoniske klasser ifm. skiftet til Højdevangen Skole
- Elevflugt
- Betydningen af skiftet mellem 6. og 7. klassetrin
- Tryk overgang (arrangementer, besøg, kendskab til lærere, ryste-sammen-initiativer mv.)
- Trivselsmålinger
- Faglig kontinuitet
- Balance mellem skolernes egen identitet og den fælles identitet på tværs af skolerne

I case-beskrivelserne om Fredericia og Fredensborg kan man læse om deres erfaringer med at overgå til skolestrukturer med basis- og udskolingsskoler. Case-beskrivelserne er vedlagt som bilag samt en opsamling på litteraturkortlægningen og praksisafdækningen i form af slides, som Rambøll præsenterede på budgetseminaret i 2019. De fulde rapporter om litteraturkortlægning og praksisafdækning er også vedlagt. I rapporten om litteraturkortlægning finder du på side 21 en litteraturliste, som lægger til grund for rapporten.

### **Bilag**

1. Grunddistriktsoptag
2. **FORTROLIGT**. Case-beskrivelser – Analyse af modeller for skolestruktur (**IKKE VEDLAGT**)
3. Oplæg til udvalg – Praksisafdækning af modeller for skolestruktur
4. Litteraturkortlægning – Analyse af modeller for skolestruktur ([se her](#))

5. Praksisafdækning – Analyse af modeller for skolestruktur ([se her](#))

**Bilag 1: Grunddistriktsoptag**

Grunddistriktsskole	Skoleår	Andel der vælger grunddistriktsskolen	Antal der vælger grunddistriktsskolen	Antal elever i grunddistriktet
Dyvekeskolen	2017/18	60%	83	138
Dyvekeskolen	2018/19	57%	79	139
Dyvekeskolen	2019/20	63%	75	120
Dyvekeskolen	2020/21	67%	93	138
Dyvekeskolen	2021/22	60%	86	144
Dyvekeskolen	2022/23	64%	90	141
Gerbrandskolen	2017/18	75%	109	145
Gerbrandskolen	2018/19	72%	110	152
Gerbrandskolen	2019/20	70%	93	132
Gerbrandskolen	2020/21	76%	91	120
Gerbrandskolen	2021/22	74%	101	136
Gerbrandskolen	2022/23	72%	88	122
Harrestrup Å Skole	2022/23	55%	158	287
Kirsebærhavens Skole	2017/18	31%	45	143
Kirsebærhavens Skole	2018/19	43%	57	133
Kirsebærhavens Skole	2019/20	39%	68	175
Kirsebærhavens Skole	2020/21	38%	47	123
Kirsebærhavens Skole	2021/22	44%	63	144
Lykkebo Skole	2017/18	53%	38	72
Lykkebo Skole	2018/19	54%	50	93
Lykkebo Skole	2019/20	51%	48	94
Lykkebo Skole	2020/21	47%	58	124
Lykkebo Skole	2021/22	65%	90	138
Skolen på Islands Brygge	2017/18	88%	144	164
Skolen på Islands Brygge	2018/19	86%	147	170
Skolen på Islands Brygge	2019/20	86%	139	162
Skolen på Islands Brygge	2020/21	83%	133	160
Skolen på Islands Brygge	2021/22	82%	108	132
Skolen på Islands Brygge	2022/23	79%	123	155
Sundbyøster Skole	2017/18	54%	51	94
Sundbyøster Skole	2018/19	66%	71	107
Sundbyøster Skole	2019/20	58%	62	106
Sundbyøster Skole	2020/21	70%	63	90
Sundbyøster Skole	2021/22	70%	61	87
Sundbyøster Skole	2022/23	70%	68	97

A photograph of a child in a white t-shirt and grey shorts kicking a colorful ball in a playground. The scene is set at sunset, with a warm, golden light. In the background, there is a wooden play structure with a basketball hoop and another child. The text is overlaid on the image.

**KØBENHAVNS KOMMUNE – BØRNE- OG UNGDOMSFORVALTNINGEN**

# **ANALYSE AF MULIGE MODELLER FOR DEN FREMTIDIGE SKOLESTRUKTUR**

## **BUDGETSEMINAR**

28. August 2019

# INDHOLD

- 01 LØSNINGSDESIGN
- 02 LITTERATURKORTLÆGNINGEN
- 03 PRAKSISAFDÆKNINGEN
- 04 SPØRGSMÅL OG DRØFTELSE



# 1. LØSNINGSDESIGN

## ANALYSENS FOKUS

### ANALYSEN BESTÅR AF TO DELE

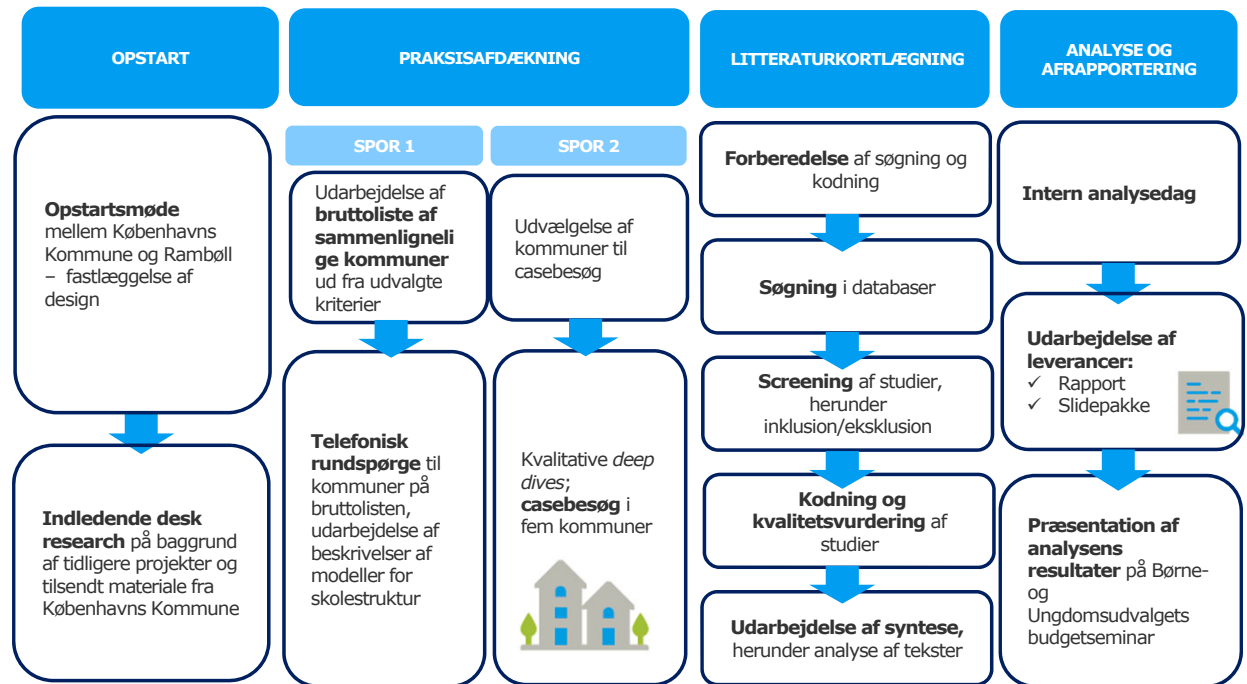
- En kortlægning af relevant forskningsviden
- En praksisafdækning om danske erfaringer.

### FORMÅL MED ANALYSEN

- At danne et solidt **videns- og erfaringsgrundlag**, der kan bidrage til beslutningsprocessen om, hvilken skolestruktur Københavns Kommune fremadrettet skal have.

### KONKRET SKAL ANALYSEN SIKRE

- En kortlægning af relevant forskning, der belyser, hvilken betydning ændringer i skolestrukturen – med henblik på at sikre en mere effektiv ressourceudnyttelse - har haft for skolernes/skolevæsenets kvalitet og udviklingsmuligheder, herunder betydning af skole- og klassestørrelse.
- En kortlægning af erfaringer fra kommuner i Danmark med fokus på modeller for skolestruktur og konkrete eksempler/cases herpå.



### Casebesøg i Københavns Kommune

BUF har parallelt med Rambølls analyse gennemført to casebesøg i udvalgte områder og skoler i Københavns Kommune.

## 2. LITTERATURKORTLÆGNING

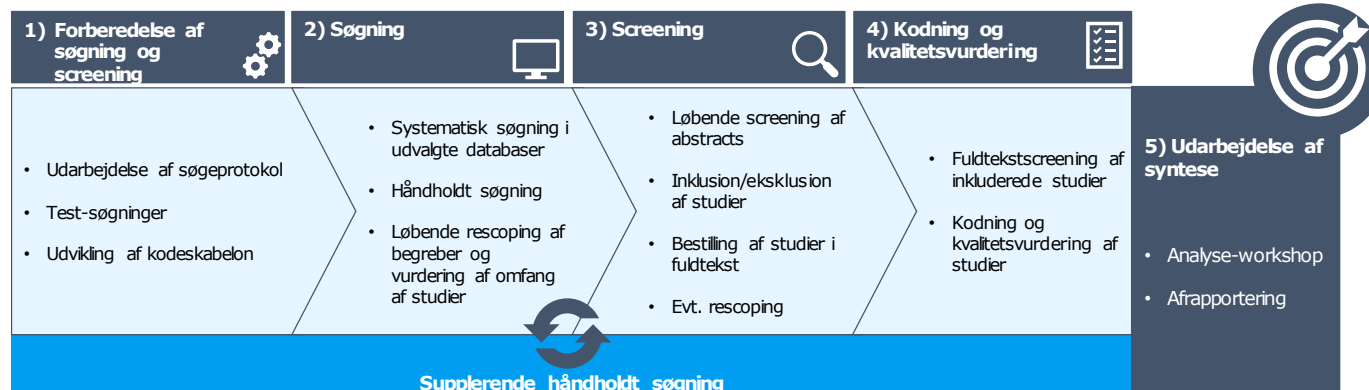
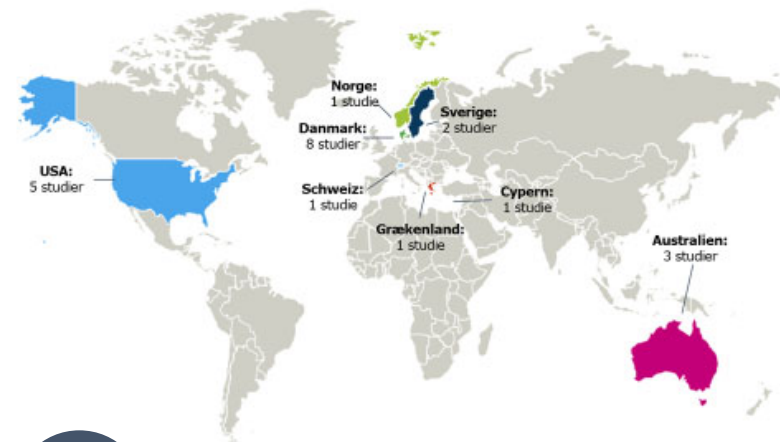
### FOKUS, METODE OG DATAGRUNDLAG

#### Litteraturkortlægningens undersøgelsesspørgsmål



- Hvilke forudsætninger skal være til stede for, at de tilsigtede skolestrukturændringer kan realiseres, så elevernes trivsel og faglige niveau opretholdes og evt. øges?
  - Hvilken betydning har forskellige ændringer i skolestrukturen for:
    - Ressourceforbrug?
    - Elevers og pædagogisk personales trivsel samt det faglige niveau?
  - Hvilke fordele og ulemper er der ved de forskellige strukturændringer?

#### Fordelingen af studier på tværs af lande



#### Studier fordelt på evidensniveau

	Middel evidens	Høj evidens
<b>Antal studier</b>	8 (36,4 pct.)	14 (63,6 pct.)

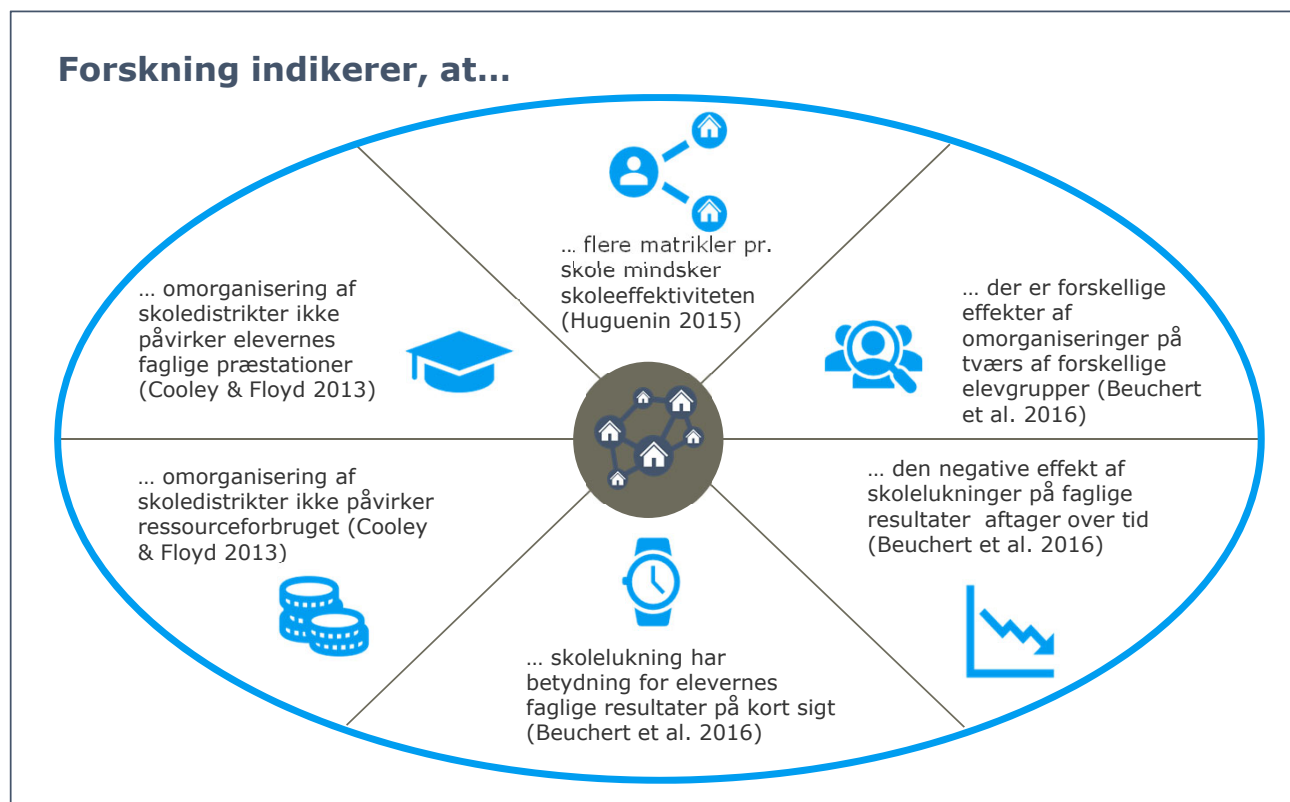
#### Studier fordelt på temaer

	Strukturel organisering	Skolestørrelser	Klassestørrelser	Elevsammensætning
<b>Antal studier</b>	4	9	10	5



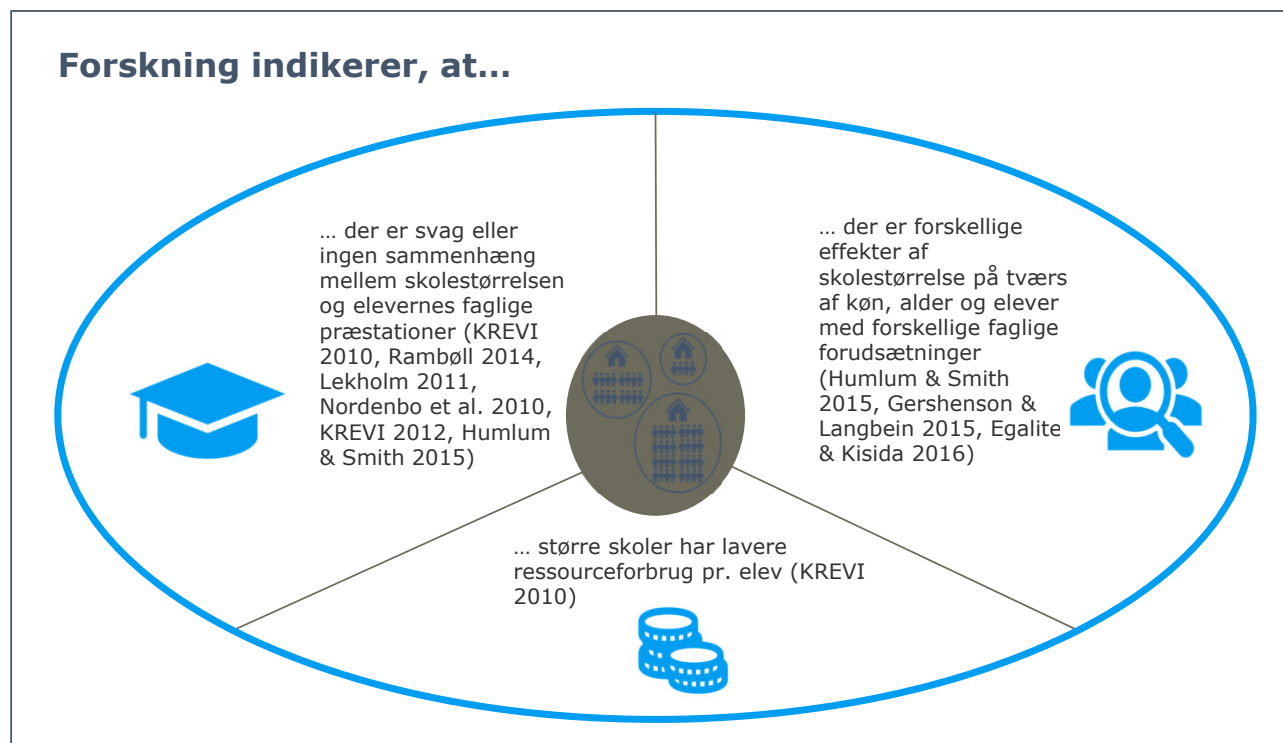
## 2. LITTERATURKORTLÆGNING

### RESULTATER I FORHOLD TIL STRUKTUREL ORGANISERING



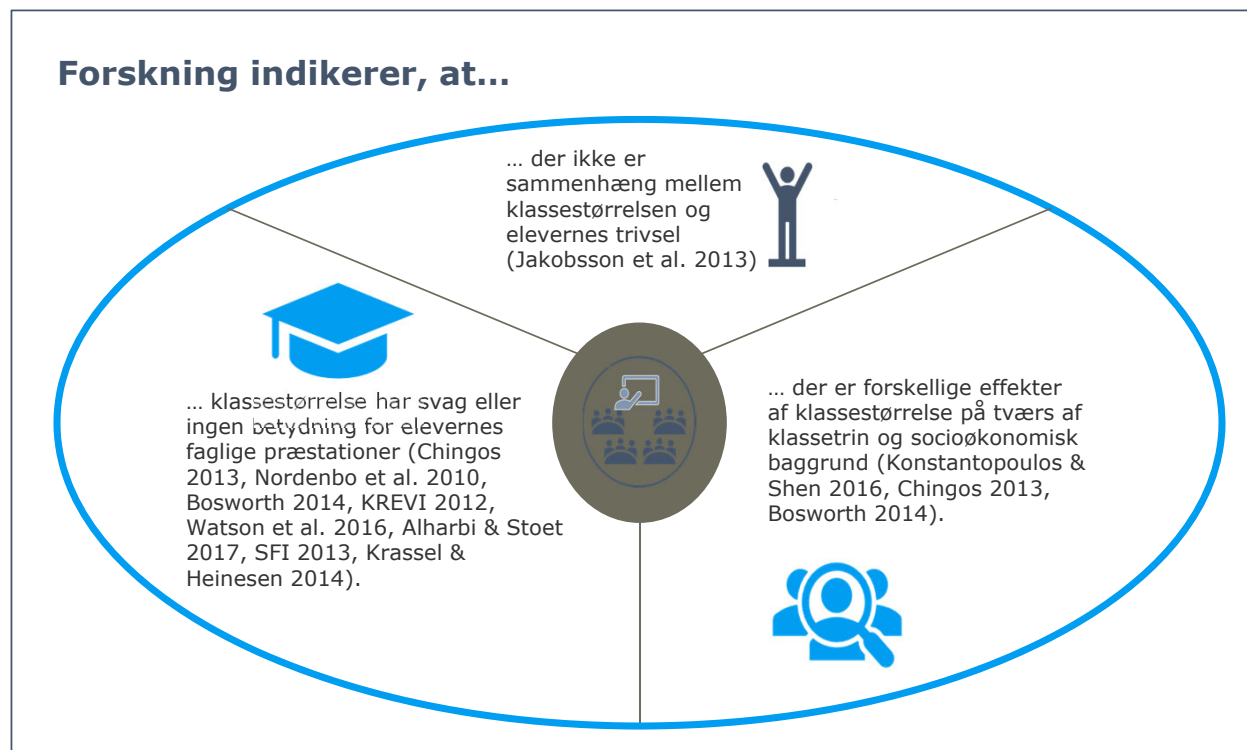
## 2. LITTERATURKORTLÆGNING

### RESULTATER OMHANDLENDE SKOLESTØRRELSER



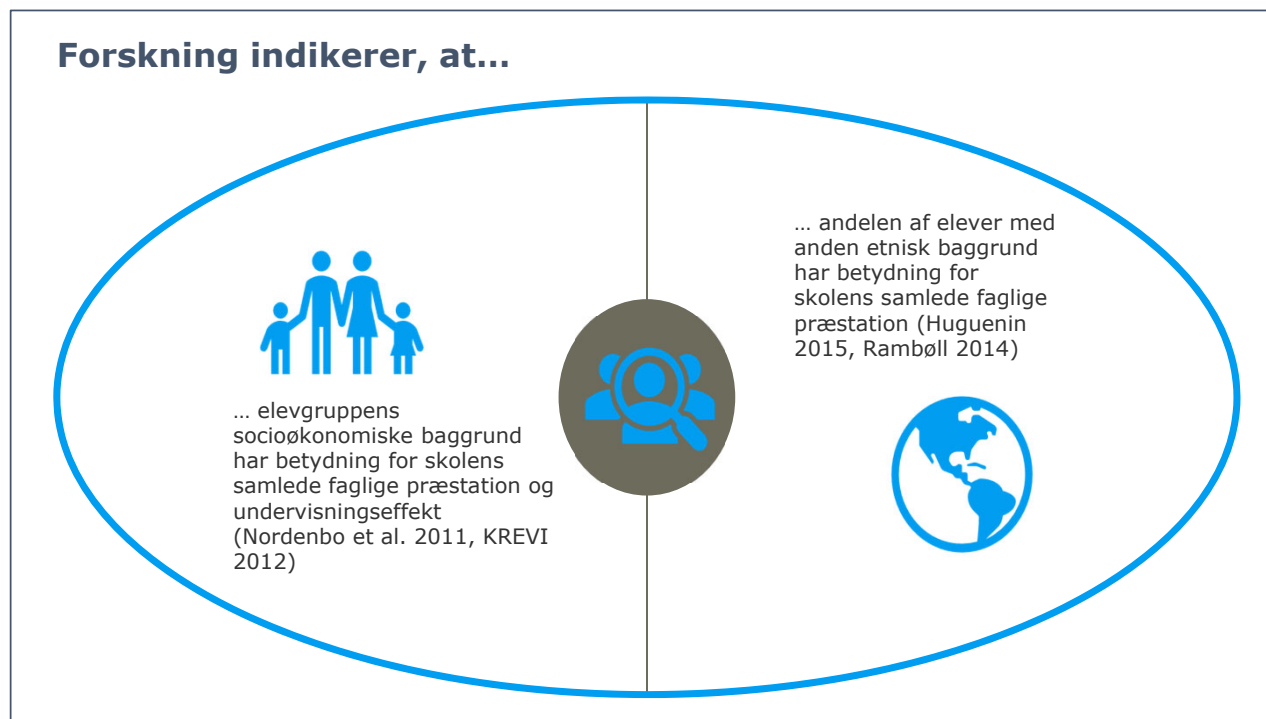
## 2. LITTERATURKORTLÆGNING

### RESULTATER OMHANDLENDE KLASSESTØRRELSER



## 2. LITTERATURKORTLÆGNING

### RESULTATER OMHANDLENDE ELEVSAMMENSÆTNING



# 3. PRAKSISAFDÆKNING

## FOKUS, METODE OG DATAGRUNDLAG

### PRAKSISAFDÆKNINGENS TRE HOVEDSPØRGSMÅL

#### HOVEDSPØRGSMÅL 1:

**Hvilke modeller for skolestruktur** gør kommuner, der er sammenlignelige med København eller Københavns Kommunes områder, brug af?

#### HOVEDSPØRGSMÅL 2:

**Hvilke bevæggrunde** (politiske visioner og pejlemærker) ligger til grund for valg af model og **virker modellerne efter hensigten** (hvad lykkes/lykkes ikke – og i hvilken grad)?

#### HOVEDSPØRGSMÅL 3:

Hvordan fungerer modeller for skolestruktur i praksis? Det vil sige, hvilke **drivkræfter og barrierer** samt **implementeringsopmærksomhedspunkter** viser sig i forskellige kommunale kontekster og for de respektive målgrupper?

### METODE OG DATAGRUNDLAG

Københavns Kommune har ønsket, at praksisafdækningen skal gennemføres via:

1. En kortlægning af modeller for skolestruktur i **21 kommuner** med strukturel sammenlignelighed med Københavns Kommune.
2. En dybdegående undersøgelse af modeller for skolestruktur gennem **casebesøg i Aarhus, Esbjerg, Silkeborg, Fredericia og Fredensborg Kommuner.**

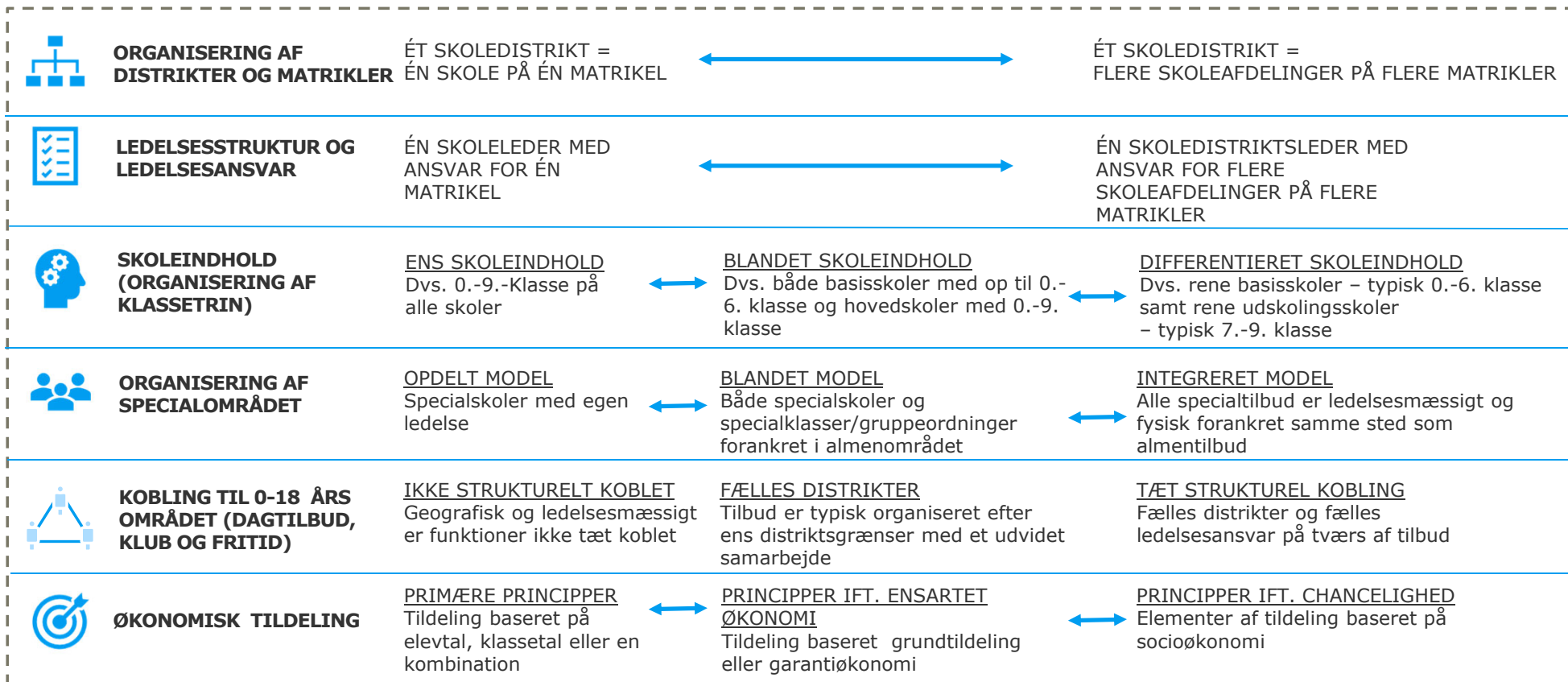
Praksisafdækningen er således baseret primært på et kvalitativt grundlag.

**Det er samlet set Rambølls vurdering, at datagrundlaget er relevant og tilstrækkeligt i forhold til analysens besvarelse af de tre undersøgelsesspørgsmål for praksisafdækningen.**

# 3. PRAKSISAFDÆKNING

## VARIATION I STRUKTURELLE VALG IFT. SKOLESTRUKTUR

### KOMMUNALE TILGANGE – VARIATION I STRUKTURELLE KARAKTISTIKA VED SKOLESTRUKTURER





## 3. PRAKSISAFDÆKNING

### HOVEDKONKLUSION 1 – TRE GRUNDMODELLER FOR SKOLESTRUKTUR



#### **MODEL 1: TRADITIONEL SKOLESTRUKTUR:**

- Skoledistrikt = én skole på én matrikel med én skoleleder.
- Skoleleder har i flere store kommuner ofte reference til indskudt ledelsesniveau frem for direkte reference til skolechef.
- Skolestrukturen indeholder typisk både basisskoler (0.-6. klasse) samt hovedskoler (0.-9. klasse).
- Specialundervisningstilbud er ofte organiseret som kommunedækkende tilbud i form af specialskoler og/eller specialklasserækker.
- Tendens til, at der ikke er tværgående distriktsorganisering i forhold til hhv. klub/fritidsområdet og/eller dagtilbudsområdet. Eksempler på udvidet samarbejde med dagtilbud ift. landsbyordninger/børnebyer.
- Styringsmæssigt anvendes ofte klassetalsbaseret tildeling og/eller andre mekanismer til at sikre skolernes relativt ensartede økonomiske vilkår

**UDBREDELSE:** 12 ud af 21 kommuner har det som primær strukturform, herunder Aarhus, Odense, Aalborg og Frederiksberg og Randers Kommune.



#### **MODEL 2: STØRRE SKOLEDISTRIKTER MED SKOLE OPDELT PÅ SKOLEAFDELINGER:**

- Ét skoledistrikt = flere skoleafdelinger på forskellige matrikler med én skoledistriktsleder med det tværgående ledelsesansvar for alle skoleafdelinger i distriktet og med reference til fagchefen.
- Typisk flere basisskoler i hvert distrikt med klassetrin fra 0. klasse til og med 6. klasse og hovedskoler med 0.-9. klasse.
- Tendens til, at specialundervisningstilbud i højere grad er organiseret som dækkende det enkelte distrikt snarere end hele kommunen.
- Klar tendens til, at der er en tværgående distriktsorganisering i forhold til det øvrige 0-18 års område.
- Styringsmæssigt anvendes både eksempler på elevtalsbaserede og klassetalsbaserede modeller – ofte i kombination med tildeling der skal kompensere for forskelle i elevgrundlag og chanceulighed.

**UDBREDELSE:** 5-8 ud af 21 kommuner har det som primær strukturform, herunder Esbjerg Kommune.



#### **MODEL 3: STØRRE SKOLEDISTRIKTER MED BASIS- OG UDSKOLINGSAFDELINGER:**

- Ét skoledistrikt = flere skoleafdelinger på forskellige matrikler. Afdelinger er enten organiseret med indskoling/mellemtrin eller udskoling. Typisk én skoledistriktsleder med det tværgående ledelsesansvar for alle skoleafdelinger i distriktet og med reference til fagchefen.
- Skoledistrikterne er organiseret således, at der altid er én eller flere skoleafdelinger med indskoling – typisk fra 0.-6. klasse, samt en eller flere selvstændig udskolingsafdelinger på andre matrikler.
- Ofte tværgående distriktsorganisering i forhold til det øvrige 0-18 års område, og ledelse af klub/fritid er flere steder integreret og skoledistriktslederens ansvar.
- Styringsmæssigt anvender de fleste kommuner elevtalsbaserede tildelingsmodeller.

**UDBREDELSE:** 1-4 ud af 21 kommuner har det som primær strukturform, hvor Fredericia Kommune er det mest markante modeksempel.

# 3. PRAKSISAFDÆKNING

## HOVEDKONKLUSION 2 – BEVÆGGRUNDE OG OPLEVET EFFEKT

### MODEL 1: TRADITIONEL STRUKTUR

#### FORMÅL

- Sikre en lokal folkeskole
- Forældreindflydelse og involvering
- Sikre attraktive by- og landområder.

#### OPLEVET EFFEKT

- Sikre den lokale folkeskole og generelt engagement fra forældre og lokalområdet
- Små skoler oplever udfordringer i forhold til faglig og økonomisk bæredygtighed
- Ofte store forskelle i klassekvotienter mellem små og store skoler.

### MODEL 2: STØRRE DISTRIKTER MED FLERE AFDELINGER

#### FORMÅL

- Fagligt og økonomisk bæredygtige skoler
- Optimering af ledelse, administration og bygninger
- Faglig videndeling og udvikling.

#### OPLEVET EFFEKT

- Kan sikre **besparelser på ledelse, administration og bygninger**, men kræver typisk også geninvesteringer
- Kan forbedre muligheder for **klasseoptimering**
- Positiv betydning for faglig vidensdeling
- Giver **typisk udfordringer i forhold til forældreindflydelse**, oplevelsen af tilstrækkelig nærværende ledelse fra medarbejderside og uklare ledelsesroller.

### MODEL 3: BASIS- OG UDSKOLINGS-AFDELINGER

#### FORMÅL

- Fagligt og økonomisk bæredygtige skoler
- Optimering af ledelse, adm. og bygninger
- **Styrkede faglige miljøer for ind- og udskoling**
- Øget trivsel for særligt elever i udskoling.

#### OPLEVET EFFEKT

- **Besparelser på ledelse, administration og bygninger**, men kræver typisk også geninvesteringer
- **Sikrer klasseoptimering**
- Positiv betydning for faglig vidensdeling i ind- og udskoling
- Øget trivsel hos elever i udskoling
- Giver **typisk udfordringer i forhold til forældreindflydelse**, oplevelsen af tilstrækkelig nærværende ledelse fra medarbejderside og uklare ledelsesroller.

## 3. PRAKSISAFDÆKNING

### HOVEDKONKLUSION 3 – LÆRINGSPUNKTER OM UDVIKLING OG IMPLEMENTERING

#### UDVIKLING OG BESLUTNING OM NY SKOLESTRUKTUR

##### TILGANG TIL PROCES – CENTRALE LÆRINGSPUNKTER

- Lav **klar procesplan og kommunikationsstrategi** med klarhed om indflydelsesmuligheder
- Skab **politisk enighed om formål** med at ændre skolestruktur og kommuniker det tydeligt
- Skab et **fælles og legitimt analysegrundlag** at drøfte struktur ud fra
- **Inddrag skoleledere** og klæd på til at fungere som ambassadører for formålet om at ændre skolestruktur
- **Prioriter dialog i udviklingsfase** med skolebestyrelser og lokalområder og **prioriter reel indflydelse i høringsfase**.

##### AKTØRINDDRAGELSE OG INDFLYDELSE – CENTRALE LÆRINGSPUNKTER

- **Et tydeligt politisk flertal** i forhold til behov og formål med at ændre i skolestruktur er en forudsætning for strukturændringer
- **Tidlig inddragelse** af skoleledere, skolebestyrelser og tillidsrepræsentanter er en nøgelfaktor i forhold til at sikre en fælles forståelse af behov for strukturændringer samt mulige udfaldsrum
- **Prioriter dialog og indflydelse på beslutningsprocessen** fra skolebestyrelser og lokalområde både forud for, men også efter høringsrunde, og kommuniker dette tydeligt
- **Skab mulighed for lokal indflydelse på udfaldsrum** og undgå one-size fits all-løsninger, da strukturbehov ofte varierer på tværs af kommunen.

#### IMPLEMENTERING AF NY SKOLESTRUKTUR

##### IMPLEMENTERINGSPROCES – CENTRALE LÆRINGSPUNKTER

- **Fastlæg flerårig implementeringsplan** med klare langsigtede mål og løbende opstilling af delmål i en **åben og inddragende implementeringsproces** med skolens medarbejdere, forældre og elever
- **Ansvarliggør skoleledelsen i at eksekvere implementering**, men afsæt i **ressourcer til central støtte** til proces og koordinering
- **Inddrag tillidsrepræsentanter og skolebestyrelser systematisk** i implementeringsopgaven i gennem de formelle fora, der er nedsat, og følg løbende op på implementeringsproces i forhold til delmål og langsigtede mål
- **Fastlæg ledelsen for den fremtidige skolestruktur tidligt** og gennem en systematisk proces for både skoleledelsen og afdelingsledere, som sikrer match mellem rollebeskrivelse og kompetencer
- **Giv god tid ved fusioner og skolelukninger, inden den fysiske ændring** etableres, og etabler fra dag 1 fusionsråd og lignende
- **Prioriter ressourcer til geninvesteringer** i såvel de fysiske rammer såvel som kulturudviklende aktiviteter og kompetenceudviklende aktiviteter i den nye skolestruktur.