

TILGÆNGELIGHED FOR  
HANDICAPPEDE TIL  
VANLØSE KULTURHUS OG  
BIBLIOTEK  
ENDELIG RAPPORT





**TILGÆNGELIGHED FOR  
HANDICAPPEDETIL  
VANLØSE KULTURHUS OG  
BIBLIOTEK  
ENDELIG RAPPORT**

**KØBENHAVNS KOMMUNE**  
**31. MARTS 2009**



# INDHOLDSFORTEGNELSE

1. INDLEDNING	9
2. GENERELT OM INSPEKTIONEN	10
BAGGRUNDEN FOR BORGERRÅDGIVERENS INSPEKTIONSVIRKSOMHED	10
FORLØB OG INDHOLD (METODE)	11
REAKTIONSMIDLER OG BEDØMMELSESGRUNDLAG	11
SKRIFTLIGE KILDER (MODTAGET DOKUMENTATION MV.)	12
3. SAMMENFATNING	13
4. GENERELT OM TILGÆNGELIGHED	14
BEDØMMELSESGRUNDLAGET	14
HANDICAPBEGREBET	17
5. VANLØSE KULTURHUS	18
5.1 INDLEDNING	18
5.2 TORVEPLADSEN	18
5.3 HOVEDINDGANG	21
5.3.1 INDGANGSPARTI	21
5.3.2 DØRÅBNERFUNKTION	22
5.3.3 BELÆGNING	23
5.3.4 SKILTNING	24
5.4 ELEVATORFORHOLD	25
5.5 TRAPPEOPGANG	26
5.6 INDGANG TIL KULTURHUSET(I. SAL)	27
5.7 INFORMATIONSDESK	29
5.8 SKILTNING	30
5.9 HANDICAPTOILET	30
5.10 CAFÉ	34
5.11 TAGTERRASSEDØR:	35
5.12 GANGAREAL, VÆRKSTED, FEST- OG KVANSAL MV.	36
5.13 GANGPASSAGE TIL VANLØSE BIBLIOTEK	36
5.14 HANDICAPPARKERING	38
6. VANLØSE BIBLIOTEK	41
6.1. INDLEDNING	41
6.2 INDGANGSPARTI	41
6.2.1 HOVEDINDGANG	41
6.2.2 SKILTNING	42
6.3 ELEVATORFORHOLD	43
6.4 TRAPPEOPGANG	44
6.5 SKILTNING	45
6.6. SELVBETJENING	46
6.6.1 IND/UDLÅN	46
6.6.2 COMPUTERBORD	47
6.7 BOGREOLER	48
6.8 HANDICAPTOILET	49
6.9 ADGANG TIL TILBYGNINGSAREAL	50
6.9.1 ELEVATORLIFT	51
6.9.2 TRAPPE	52

6.10 PASSAGE TIL VANLØSE KULTURHUS	53
BORGERRÅDGIVERENS KRITIKSKALA	55
RETSKILDER OG ØVRIGT BEDØMMELSESGRUNDLAG	56





# I. INDLEDNING

Denne rapport indeholder Borgerrådgiverens endelige vurderinger og bedømmelser i anledning af Borgerrådgiverens inspektion den 16. juni 2008 af handicaptilgængeligheden i Vanløse Kulturhus og Bibliotek under Kultur- og Fritidsforvaltningen.

Rapporten har i en foreløbig udgave været sendt til forvaltningen med henblik på forvaltningens eventuelle bemærkninger til rapportens faktiske oplysninger.

Rapporten er overordnet inddelt i to dele: En *generel* del i kapitel 2-4 om Borgerrådgiverens generelle egen driftundersøgelser og denne undersøgelses metode mv. samt vurderings- og dokumentationsgrundlaget og en *speciel* del med beskrivelser, analyser og konklusioner vedrørende netop denne inspektion. Den specielle del vedrørende Vanløse Kulturhus findes i kapitel 5. Den specielle del vedrørende Vanløse Bibliotek findes i kapitel 6.

Kapitel 3 indeholder et resumé, hvori de væsentligste forhold er gengivet.

Bagest er som bilag optrykt Borgerrådgiverens kritikskala og en oversigt over retskilder og andet bedømmelsesgrundlag.

Borgerrådgiveren den 31.marts 2009



Johan Busse  
Borgerrådgiver

## 2. GENERELT OM INSPEKTIONEN

### BAGGRUNDEN FOR BORGERRÅDGIVERENS INSPEKTIONSVIRKSOMHED

På mødet i Borgerrepræsentationen den 14. december 2006 blev det besluttet at udvide Borgerrådgiverens kompetence fra 1. januar 2007 med adgang til at tage sager op til undersøgelse på eget initiativ (egen driftkompetence) (BR 565/06).

Beslutningen var en udmøntning af budgetaftalen for 2007 af 18. september 2006, hvori blandt andet følgende er anført:

*”Uafhængigt tilsyn ved udvidelse af Borgerrådgiverens kompetence*

På baggrund af den fremførte kritik af forholdene på kommunale plejehjem ønsker parterne at sikre et uafhængigt tilsyn og behandling af klager over grove og væsentlige fejl på plejehjemsområdet og generelt i kommunen. Parterne er enige om pr. 1. januar 2007 at udvide Borgerrådgiverens kompetence med en egen driftfunktion, således at Borgerrådgiveren – i lighed med Folketings Ombudsmand – får adgang til at tage sager op af egen drift m.v.”

Udvidelsen indebærer adgang for Borgerrådgiveren til at tage konkrete sager op på eget initiativ, når der må formodes at foreligge et principielt aspekt, eller såfremt der efter de foreliggende oplysninger må antages at være tale om grove eller væsentlige fejl. Endvidere indebærer den nye kompetence en adgang til at gennemføre generelle undersøgelser af udvalgte forvaltningsområder efter samråd med Borgerrådgiverudvalget samt til som en stikprøvekontrol at foretage inspektion af institutioner eller virksomheder samt tjenestesteder, der hører under Borgerrepræsentationens virksomhed.

I beslutningsgrundlaget for udvidelsen af Borgerrådgiverens kompetence med egen driftvirksomhed er anført at ”inspektionerne vil blive gennemført som en stikprøvekontrol i en dybtgående form med efterfølgende udarbejdelse af en inspektionsrapport. Værdien af inspektionsvirksomheden ligger dels i en grundig undersøgelse af udvalgte institutioner og lign., dels i opfølgningen og vejledningen konkret og generelt i den efterfølgende inspektionsrapport.”

Borgerrådgiverudvalget og Borgerrådgiveren drøftede den 7. marts 2008 en plan for udmøntningen af egen driftkompetencen i 2008. Den plan for egen driftprojekter, som Borger-rådgiveren forelagde udvalget, var holdt i overskrifter og tidspunkter angivet i måneder. Valget af nærmere undersøgelsestemaer, undersøgelsesnes genstand og den nærmere tilrettelæggelse er Borgerrådgiverens eget, jf. nedenfor.

Borgerrådgiverens generelle egen driftundersøgelser planlægges dels ud fra generelle kriterier som administrationsområdernes omfang, væsentlighed og betydning for borgerne samt repræsentativitet med henblik på at bidrage til generel vejledning, dels ud fra eventuelle konkrete indikationer af utilfredsstillende forhold.

Jeg besluttede på ovennævnte baggrund at foretage en inspektion den 16. juni 2008 af handi-captilgængeligheden i Vanløse Kulturhus. Inspektionen blev på inspektionsdagen udvidet til at omfatte Vanløse Bibliotek på baggrund af en forespørgsel fra bibliotekslederen herom. Til grund for udvælgelsen lå alene generelle kriterier og ikke et forhåndskendskab til kulturhusets tilgængelighed.

Inspektionen rettede sig mod den fysiske tilgængelighed, herunder parkeringsfaciliteter, indgangspartier, modtagelsesafsnit, elevator- og toiletforhold samt faciliteter stillet til rådighed for brugere af kulturhuset og biblioteket.

Denne undersøgelsesrapport er en udmøntning af udvidelsen af Borgerrådgiverens opgaver og drøftelsen i Borgerrådgiverudvalget.

## **FORLØB OG INDHOLD (METODE)**

Borgerrådgiverens inspektioner indledes med en varsling af inspektionen over for inspektionsstedet (institutionen, plejehjemmet, bostedet mv.) samt af forvaltningens direktion og eventuelle øvrige interessenter (tilsynsenheder, bruger- pårørenderåd, ældreråd og lignende).

Nogle inspektioner vil være meget omfattende, mens andre vil være målrettede mod nærmere udvalgte forhold. Dette er forudsat ved udvidelsen af Borgerrådgiverens kompetence, hvor det er anført, at "det vil være hensigtsmæssigt, at inspektionerne målrettes mod udvalgte temaer for at komme mere til bunds. Der kan f.eks. arbejdes med større inspektioner, der bredt omfatter relevante forhold, og mindre inspektioner, der omfatter færre forhold, som er udvalgt på baggrund af konkrete indikationer af behov for undersøgelse." (BR 565/06)

Borgerrådgiveren beder samtidig om at modtage forskelligt baggrundsmateriale vedrørende inspektionsstedet så som kort, skitser eller bygningstegninger, vedligeholdelsesplaner, husordener og andre interne regler, beskrivelser af institutionen mv., retningslinjer for eventuelle bruger- og pårørenderåd eller lignende, værdigrundlag og lignende skriftligt materiale.

Borgerrådgiveren foretager i forbindelse med tilgængelighedsinspektioner desuden en rundgang på inspektionsstedet efter Borgerrådgiverens nærmere valg. Rundgangen danner baggrund for beskrivelsen og vurderingen af inspektionsstedets fysiske rammer.

På baggrund af den informationsindsamling, som sker under selve inspektionen, udarbejder Borgerrådgiveren en foreløbig rapport, som sendes til forvaltningen med henblik på forvaltningens og inspektionsstedets eventuelle bemærkninger til rapportens faktiske oplysninger.

Den foreløbige rapport vil også indeholde de udtalelser (herunder kritik/henstilling), som Borgerrådgiveren forventer at fremkomme med, men disse har netop en foreløbig karakter, eftersom faktuelle oplysninger i rapporten kan korrigeres ved forvaltningens bemærkninger. Forvaltningen informeres således allerede på dette tidspunkt om det forventede udfald af undersøgelsen.

Efter modtagelse af forvaltningens eventuelle bemærkninger, indarbejder Borgerrådgiveren forvaltningens bemærkninger til de faktiske forhold og foretager eventuelle ændringer i undersøgelsens konklusioner, som disse måtte give anledning til. Borgerrådgiveren udarbejder på denne baggrund den endelige rapport. Rapporten er stilet til den involverede forvaltning og inspektionsstedet.

I nogle tilfælde kan den endelige rapport indeholde uafklarede spørgsmål eller af andre grunde kræve en opfølgning, f.eks. fordi Borgerrådgiveren har bedt om underretning om, hvad en henstilling giver anledning til. I disse tilfælde vil den endelige rapport følges op af en (eller flere) opfølgingsrapport(er) indtil alle forhold i inspektionen er afklaret.

## **REAKTIONSMIDLER OG BEDØMMELSESGRUNDLAG**

Borgerrådgiverens reaktionsmidler er de samme som Folketingets Ombudsmand. Borgerrådgiveren kan således aftale kritik og komme med henstillinger til forvaltningen. Kritik er udtryk for en faglig vurdering af, at regler og retningslinjer mv. ikke er overholdt.

Borgerrådgiveren kan henstille til forvaltningen at ændre procedurer eller lignende på et givent område.

Derudover kan Borgerrådgiveren påpege mere generelle problemstillinger i sin årsberetning, som afgives til Borgerrepræsentationen.

Borgerrådgiveren har i forbindelse med sin egen driftvirksomhed lagt sig fast på en sproglig skala for graduering af kritikens alvorlighed. Skalaen omfatter konstateringer af, at noget er uheldigt, konstateringer af begåede fejl, at noget er beklageligt, meget beklageligt, kritisabelt, meget kritisabelt eller stærkt kritisabelt. Skalaen med bemærkninger er optrykt som bilag til denne rapport.

Bedømmelsesgrundlaget for Borgerrådgiveren er det samme som Folketingets Ombudsmands, nemlig skreven ret (herunder love, bekendtgørelser, cirkulærer og vejledninger), god forvaltningsskik samt overordnede humanitære og medmenneskelige betragtninger. Hertil kommer Københavns Kommunes værdigrundlag, kommunikationspolitik og andre politisk vedtagne retningslinjer. Borgerrådgiveren bestræber sig desuden på at anvende samme målestok for sine vurderinger som Folketingets Ombudsmand.

Borgerrådgiverens opgave er at undersøge, om kommunens forvaltninger og institutioner overholder gældende lovgivning, god forvaltningsskik, kommunens vedtagne politikker og beslutninger om serviceniveau og -standard. Borgerrådgiveren har således ikke særligt til opgave at fremkomme med ros eller lignende tilkendegivelser om positive forhold.

Borgerrådgiverens rapporter om egen driftundersøgelser vil derfor ikke indeholde ros (i hvert fald ikke i videre omfang), og læseren bør notere sig, at fraværet af ros ikke er ensbetydende med, at Borgerrådgiveren alene har konstateret negative forhold i forbindelse med sin undersøgelse.

## **SKRIFTLIGE KILDER (MODTAGET DOKUMENTATION MV.)**

I forbindelse med varslingen af denne inspektion bad Borgerrådgiveren Vanløse Kulturhus og Bibliotek og Kultur- og Fritidsforvaltningen om at modtage forskelligt baggrundsmateriale vedrørende inspektionsstedet så som kort, skitser eller bygningstegninger, eventuelt udarbejdet materiale om tilgængelighed og lignende skriftligt materiale.

Borgerrådgiveren modtog i den anledning følgende:

- Vanløse Kulturhus, forårsprogram 2008
- Diverse pamfletter og brochure om kulturhuset og om udbudte aktiviteter og faciliteter

### 3. SAMMENFATNING

Denne rapport indeholder Borgerrådgiverens foreløbige vurderinger og bedømmelser i anledning af Borgerrådgiverens inspektion den 16. juni 2008 af handicaptilgængeligheden i Vanløse Kulturhus og Bibliotek under Kultur- og Fritidsforvaltningen.

I rapporten gennemgås handicaptilgængeligheden i kulturhuset og biblioteket særligt med adgangsveje og fysisk tilgængelighed for øje.

Borgerrådgiveren har i rapporten udtalt sig om uhensigtsmæssige forhold og har herunder udtalt kritik af tilgængeligheden. Borgerrådgiveren har endvidere også konstateret et forhold der kan udgøre en sikkerhedsrisiko.

Borgerrådgiveren har i forhold til tilgængeligheden i Vanløse Kulturhus blandt andet udtalt kritik af adgangsforholdet til kulturhuset herunder adgangen til betjening af automatisk døråbner, niveauforskel ved indgangsparti og gangpassage, manøvreplads foran indgangsdør og kontrastfarve på indgangsdør, handicaptoliet og handicapparkering.

Borgerrådgiveren har i forhold til tilgængeligheden i Vanløse Bibliotek blandt andet udtalt kritik af skiltning ved indgangsparti, handicaptoliet, adgang til computer og niveauforskel til gangpassage.

I en række tilfælde har Borgerrådgiveren henstillet til Vanløse Kulturhus og Biblioteket, Kultur- og Fritidsforvaltningen om at forbedre forholdene for handicappede.

Da Borgerrådgiveren som nævnt i nogle tilfælde har fremsat henstillinger og anbefalinger, vil denne rapport blive fulgt af en opfølgingsrapport.

## 4. GENERELT OM TILGÆNGELIGHED

### BEDØMMELSESGRUNDLAGET

#### Lovgrundlag:

I byggeloven fra 1978 (lov nr. 41 af 31. januar 1978) og bygningsreglementet fra 1977 blev der indskrevet handicapkrav med det formål at sikre, at adgang til bygninger og faciliteter også kunne sikres for personer med midlertidigt eller permanent gangbesvær, kørestolsbrugere eller hvis funktionsevne på anden vis er nedsat.

Byggeloven fra 1978 og bygningsreglementets regler om tilgængelighed fandt anvendelse ved nybyggeri, (væsentlige) ombygninger og ved ændret brug af bygningerne jf. lovens § 2. Det samme er gældende for de nuværende tilgængelighedsregler i den nuværende byggelov (lov nr. 452 af 24. juni 1998 med senere ændringer).

Bygningsreglementet af 1. april 1995 (herefter BR 1995) skærpede og indførte yderligere bygningskrav med henblik på at tilgodese bygnings handicaptilgængelighed. Bygningsreglementets regler for tilgængelighed gælder ligeledes ved nybyggeri, (væsentlige) ombygninger og ved ændret brug af bygningerne.

Med virkning fra den 2. februar 2008 trådte Bygningsreglementet 2008 (bkg. nr. 45 af 30. januar 2008) (herefter BR 2008) i kraft. BR 2008 samler blandt andet BR 1998, BR 1995 og de tilhørende tillæg i et samlet regelsæt. BR 2008 skærper endvidere på enkelte områder tilgængelighedskravene til bygninger mv. i forhold til BR 1995. Reglerne for tilgængelighed i henholdsvis byggeloven, BR 2008 og BR 1995 er ikke tillagt tilbagevirkende kraft.

Dansk Standard DS:3028:2001 - tilgængelighed for alle. DS:3028:2001 trådte i kraft den 1. september 2001. Standarden indeholder en række krav til tilgængelighed. Standarden er udarbejdet af Dansk Standard blandt andet i samarbejde med det tidligere By- og Boligministerium, handicaporganisationer og under inddragelse af Statens Byggeforskningsinstituts anbefalinger. Standarden har som udgangspunkt vejledende karakter, men der er henvist til vejledningen i BR 2008.

Det generelle formål med reglerne for tilgængelighed er at skabe lige muligheder for personer med handicap med hensyn til adgang til bygninger og brug af tilhørende faciliteter mv. Tilgængeligheden er i den forbindelse tiltænkt således, at personer med handicap så vidt muligt kan være selvhjulpne.

#### Vanløse Kulturhus:

Bygningen, der huser Vanløse Kulturhus på bygningens 1. etage, er opført i 2005. Bygningen rummer blandt andet også Føtex Supermarked, en parkeringskælder og Vanløse Bibliotek.

Det fremgår af byggelovens (lov nr. 452 af 24/06/1998) § 2 litra a, at loven og derved tilgængelighedsreglerne i byggeloven og bygningsreglementerne finder anvendelse ved opførelse af ny bebyggelse og tilbygning til bebyggelse, hvorfor byggeloven og det på tidspunktet gældende BR 1995 fandt anvendelse ved bygningens opførelse.

#### Vanløse Bibliotek:

Vanløse Bibliotek blev opført i 1961. Ved opførelsen af bygningen i 2005, der blandt andet nu rummer kulturhuset, gennemgik biblioteket en omfattende renovering, hvilket efter det oplyste blandt andet inkluderede en renovering af elevator- og toiletforhold og en etablering af en elevatorlift. En del af den nye bebyggelse blev opført som en tilbygning til det eksisterende biblio-

teksareal. Det samlede areal for biblioteket blev derefter udvidet med ca. 40 procent. Kulturhuset og biblioteket er nu forbundet i en samlet bygning med en fælles adgangsvej på 1. sal.

For så vidt angår det tilbyggede biblioteksareal følger det byggelovens (lov nr. 452 af 24/06/1998) § 2 litra a, at loven også finder anvendelse på tilbygning til bebyggelse.

Den første bygge lov, der omfattede regler for tilgængelighed var gældende fra 1978, hvorfor loven ikke var gældende ved opførelsen af den oprindelige biblioteksbebyggelse fra 1961. Det følger imidlertid af byggelovens (lov nr. 452 af 24/06/1998) § 2 litra b, at loven også finder anvendelse ved "ombygning af og andre forandringer i bebyggelse, som er væsentlige i forhold til bestemmelser i loven eller de i medfør af loven udfærdigede bestemmelser." Efter det oplyste gennemgik det oprindelige biblioteksareal en totalrenovering i forbindelse med den nye bebyggelse. En renovering der blandt andet inkluderede renovering af elevator- og toiletforhold, og ombygning og ændringer i bibliotekets indretning mv. Efter min opfattelse udgør renoveringen en væsentlig forandring i lovens forstand, hvorfor loven som følge heraf også finder anvendelse på det oprindelige biblioteksareal.

BR 2008 trådte i kraft den 1. februar 2008. Reglerne for tilgængelighed er, som nævnt, ikke tillagt tilbagevirkende kraft, og BR 2008 finder derfor ikke direkte anvendelse for opførelsen af bygningen, der rummer Vanløse Kulturhus og Bibliotek herunder renoveringen af biblioteket. I stedet gælder reglerne i BR 1995. Nedenfor gengives dog reglerne i BR 2008 i det omfang, BR 2008 stiller i samme krav til tilgængelighed som BR 1995. I det omfang, at reglerne for tilgængelighed i BR 2008 er forskellige fra BR 1995, gengives begge regelsæt. Fremtidige ændringer i form af væsentlige ombygninger skal overholde BR 2008.

#### Humanitære og medmenneskelige betragtninger:

Ovenstående lovgrundlag er suppleret af Borgerrådgiverens mulighed for at inddrage mere overordnede humanitære eller medmenneskelige betragtninger i grundlaget for bedømmelsen af forholdene. Borgerrådgiverens inddragelse af humanitære og medmenneskelige betragtninger på ligebehandlingsområdet er præget af krav om hensynsfuldhed og værdig behandling af borgerne. Inddragelsen af disse hensyn er endvidere påvirket af FN's standardregler om lige muligheder for handicappede jf. nedenfor. Samme betragtninger har endvidere også været et grundlag for formuleringen af Dansk Standard DS 3028:2001.

#### Københavns Kommunes handicappolitik:

Københavns Borgerrepræsentation traf den 18. september 2003 beslutning om udarbejdelse af en handicappolitik for Københavns Kommune. Københavns Borgerrepræsentation besluttede den 9. september 2004 (BR 399/04) en strategi for handicappolitikken, herunder visioner og mål. Den 2. juni 2005 besluttede Københavns Borgerrepræsentation blandt andet, at de enkelte forvaltninger skulle udarbejde handleplaner for opfyldelsen af politikens visioner og målsætninger (BR 336/05).

Følgende fremgår blandt andet af den vedtagne handicappolitiske strategi på området for fritids-, idræt- og kulturtilbud:

"Det skal sikres, at handicappede – børn, unge og voksne – kan deltage på lige fod med andre borgere i et rigt udbud af fritids- og kulturaktiviteter. Tekniske hjælpemidler skal være til rådighed i fornødent omfang. Handicappedes tilgængelighed på teatre, museer, biblioteker, kultur- og medborgerhuse samt idrætsanlæg skal i videst muligt omfang sikres. Byens biblioteker og kulturhuse skal stå til rådighed for initiativer, der kan synliggøre handicappedes kulturelle aktiviteter."

Kultur- og Fritidsforvaltningen udarbejdede en handleplan/indsatsområdeplan til indstilling til Kultur- og Fritidsudvalget. Indstillingen blev godkendt af Kultur- og Fritidsudvalget den 24. februar 2005(KFU-61/2005).

Af handleplan og plan for indsatsområder fremgår blandt andet følgende:

"Kultur- og Fritidsforvaltningen har på baggrund af de indhentede oplysninger valgt at pege på 3 indsatsområder:

1. Fysisk tilgængelighed
2. Tilgængelighed til bibliotekernes tilbud
3. Beskæftigelse

...

"

Borgerrepræsentationen besluttede den 30. august 2007, at evaluering af handicappolitikens handleplaner og indsatsområder oversendes til fagudvalgene med henblik på, at udvalgene drøfter evalueringen og eventuelle behov for at revurdere handleplanerne på deres respektive område (BR 335/07).

Evalueringen af handicapplaner og indsatsområder blev godkendt af Kultur- og Fritidsudvalget den 28. februar 2008(KFU 66/2008).

Følgende fremgår blandt andet af evalueringen:

"

*Aktivitet: Registrering af ejendomme*

Københavns Ejendomme har færdiggjort den nævnte undersøgelse af en repræsentativ gruppe af kommunens bygninger. Med udgangspunkt i denne kortlægning af handicaptilgængeligheden i de udvalgte bygninger vil Københavns Ejendomme udarbejde en rapport med forslag til, hvordan en registrering og forbedring af handicaptilgængeligheden i alle kommunens ejendomme kan gribes an. Rapporten vil desuden indeholde en prioriteret rækkefølgeplan. Rapporten skal danne grundlag for en drøftelse i Kultur- og Fritidsudvalget af handicaptilgængeligheden i kommunens ejendomme generelt. Forvaltningen forventer at forelægge en indstilling herom for Kultur- og Fritidsudvalget i løbet af foråret 2008.

*Aktivitet: "Bogen kommer"*

"Bogen kommer"-ordningen tilbydes fortsat af Københavns Biblioteker. Ordningen henvender sig til alle, som på grund af sygdom, handicap eller alder ikke er i stand til selv at besøge biblioteket. Mange borgere benytter sig af ordningen, som må siges at være en succes.

...

Generelt forsøger Kultur- og Fritidsforvaltningen at indtænke tilgængeligheden for handicappede indenfor alle områder. Det drejer sig både om den fysiske tilgængelighed og om tekniske hjælpemidler. Forvaltningen er opmærksom på, at især manglende fysisk tilgængelighed er af afgørende betydning for, om borgere med fysiske handicap har mulighed for at deltage i og bidrage til



samfundslivet på lige fod med andre. Forvaltningen vil derfor vedblive med at have fokus på handicaptilgængeligheden i kommunens ejendomme, selv om omkostningerne ved at sikre handicaptilgængeligheden i alle kommunens ejendomme vil være så høje, at det vil kræve, at Borgerrepræsentationen ekstraordinært bevilliger midler til formålet. ”

## **HANDICAPBEGREBET**

Der findes ikke én vedtagen og lovfæstet definition af begrebet handicap i dansk ret. Dette skyldes blandt andet, at handicapbegrebet er dynamisk og udvikler sig i samspil med samfundsudviklingen. Der findes dog en mere udbredt definition af et handicap eller af en handicappet person. Denne lyder:

”For at tale om et handicap- eller en handicappet person- må der kunne konstateres en fysisk, psykisk eller intellektuel funktionsnedsættelse, som afføder et kompensationsbehov for, at den pågældende kan fungere på lige fod med andre borgere.”

Ovennævnte definition er inspireret af FN's standardregler om lige muligheder for handicappede. Dokumentet indeholder 22 standardregler, som blev vedtaget på FN's Generalforsamling den 20. december 1993. FN's Standardregler er ikke juridisk bindende som en international konvention, men danner grundlag for og forpligter iværksættelse af nationale politiske initiativer og beslutninger på området.

Det daværende Socialministerium oversatte i 1993 dokumentet. Heri fremgår det blandt andet:

”Betegnelsen handicap betyder tab eller begrænsning af mulighederne for at deltage i samfundslivet på lige fod med andre. Den beskriver relationen mellem et menneske med funktionsnedsættelse og dets omgivelser. Formålet med denne betegnelse er at sætte fokus på mangler ved omgivelserne og mangler ved de i samfundet iværksatte aktiviteter, som for eksempel information, kommunikation og uddannelse, der forhindrer mennesker med funktionsnedsættelse i at deltage på lige vilkår med andre.”

Ovennævnte præciserer forholdet mellem begreberne handicap og funktionsnedsættelse. Funktionsnedsættelsen er det objektive konstaterbare hos personen, for eksempel nedsat bevægelighed, synsevne eller psykisk funktionsnedsættelse. Handicappet kommer til udtryk i de begrænsninger i vedkommendes udfoldelse, som følger af funktionsnedsættelsen, fordi det omgivende samfund ikke er indrettet, så de modsvarer de behov og krav, mennesker med funktionsnedsættelser har.

## 5. VANLØSE KULTURHUS

### 5.1 INDLEDNING

Vanløse Kulturhus er beliggende på adressen Frode Jakobsens Plads 4, 1.sal. Bygningen der blandt andet rummer Vanløse Kulturhus blev opført i 2005 og blev officielt indviet den 23. september 2005. Kulturhuset rummer en række faciliteter blandt andet café, koncertsal, medborgerhus, lokaleudlejning og en lang række kulturelle tilbud eksempelvis workshops, galleri- og kunstudstillinger, koncerter og foredrag. Nogle aktiviteter arrangeres sammen med Vanløse Bibliotek. Et større antal foreninger er endvidere tilknyttet kulturhuset. Der er fra gadeplan set midt fra Frode Jakobsens Plads indgang til kulturhuset fra bygningens venstre side. Til højre for indgangen til kulturhuset midtfor bebyggelsen er der indgang til supermarkedskæden Føtex.

Fra kulturhuset er der via en fælles tagterrasse adgang gennem en gangpassage til Vanløse Bibliotek. For så vidt angår inspektionen af biblioteket henvises til kapitel 6.

### 5.2 TORVEPLADSEN



Frode Jakobsens Plads ligger foran indgangspartiet til kulturhuset. Pladsen har brostens- og flisebelægning. En gangbane fører fra Jernbane Allé forbi indgangen til Vanløse S-togstation og videre til kulturhusets hovedindgang. Gangbanen er overvejende belagt med fliser afbrudt af mindre brostensbelagte felter. Pladsen er overvejende belagt med brosten. Efter det oplyste er pladsen privatejet.



Af DS 3028:4.2.3 fremgår blandt andet følgende:

”

Belægningen på adgangsveje, ramper, og trapper skal være jævn, fast og skridhæmmende og gangarealer skal være plane.

For at opfylde ovenstående krav skal:

...

brostensbelægning suppleres med gangbane(r) med jævn, plan belægning i en bredde på mindst 0,8 m.

...”

*Baggrunden for standardens krav til denne belægningstype, er at belægningstypen ikke er jævn og derfor kan være vanskeligere at forcere for eksempel for personer med gangbesvær og andre personer, der benytter ganghjælpemidler. Brostensbelægning er endvidere ikke skridsikker, særlig når denne bliver regnvåd.*

*Pladsens nuværende flisebelægning, der brydes af felter med belægning af brosten opfylder ikke kravet i DS 3028:2001.*



*Under inspektionen blev det fra kulturhusets ledelse tilkendegivet, at man er opmærksom på, at belægningsforholdene kan udgøre en hindring for tilgængeligheden til kulturhuset. Det blev endvidere oplyst, at de nuværende faciliteter for cykelparkering er utilstrækkelige, og at parkerede cykler til tider helt eller delvis blokerer for forløbet af gangbanen og derved spærrer for passage. Dette sås i nogen grad også at være tilfældet på tidspunktet for inspektionen. Det blev yderligere oplyst, at der mellem ledelse og den private ejer af pladsen pågik en dialog angående en forbedring af tilgængeligheden for så vidt angår belægnings- og cykelparkeringsforhold. Jeg beder om en orientering om det nærmere indhold af initiativet til forbedring af tilgængeligheden herunder en orientering om udfaldet af dialogen med pladsens ejer.*

*Jeg henviser videre til mine bemærkninger vedrørende belægningen foran døren, jf. afsnit 5.3.3.*

## 5.3 HOVEDINDGANG

### 5.3.1 indgangsparti



Indgangspartiet har et højdedørtrin. Dørtrinnets højde blev opmålt til 3 cm. Niveauforskellen er ikke i sig selv markeret i en kontrastfarve, og dørtrinnet fremstår i nogenlunde samme farve som gulvbelægningen indenfor. Dørens bredde blev opmålt til 77 cm. Belægningen lige foran indgangspartiet er af brosten.

Af BR 2008 3.2.1 stk. 2, fremgår følgende:

”Ved alle yderdøre skal der være niveaufri adgang til enheder og til eventuelle elevatorer i bygningens stueetage (adgangsetage). Eventuelle niveauforskelle skal reguleres i adgangsarealet uden for bygningen. Der kan anvendes ramper. Uden for yderdøre skal der være et vandret, fast og plant areal på 1,5 m x 1,5 m målt fra dørens hængselside. Hvor døren åbner udad, skal der være yderligere 0,2 m langs bygningsfacaden. Arealet uden for yderdøre skal være i samme niveau som det indvendige gulv. Arealet ud for yderdøre skal markeres taktilt eller ved anden farve end den omkringliggende belægning”.

Det fremgår af vejledningen til bestemmelsen, at dørtrin med en højde på maksimalt 2,5 cm kan accepteres, men at dørtrin helst bør helt undgås, idet blot en højde på 2,5 cm kan være problematisk for tilgængeligheden for kørestolsbrugere.

BR 1995, kapitel 4.2.1, stk. 2 havde samme indhold.

*Den opmålte niveauforskel på 3 cm opfylder derved ikke BR 2008 3.2.1., stk. 2 (BR 1995 kapitel 4.2.1, stk. 2) for så vidt angår niveaufri adgang.*

*Det er min opfattelse og med henvisning til indholdet af ovenstående vejledning, at en niveauforskel på 3 cm kan være en hindring for tilgængeligheden for nogle kørestolsbrugere. Den manglende markering af niveauforskellen udgør endvidere efter min opfattelse en forøget faldrisiko for personer med eksempelvis*

nedsat synsevne. Begge persongrupper kan derved have vanskeligheder ved henholdsvis at forcere eller risikere at overse niveauforskellen i indgangspartiet. Jeg har i den forbindelse forstået, at hovedindgangen benyttes af kørestolsbrugere i det tidsrum, hvor indgangen til kulturhuset gennem parkeringskælderen ikke er mulig (jf. nærmere herom i afsnit 5.14.)

På baggrund af ovenstående henstiller jeg til kulturhuset om at foranstalte en udjævning af niveauforskellen jf. BR 2008 3.2.1., stk. 2(BR 1995 kapitel 4.2.1, stk. 2). Jeg beder om underretning om, hvad min henstilling giver anledning til.

### 5.3.2 Døråbnerfunktion



Indgangsdøren åbner udad med hængselside til højre. På dørens glasrude er der et pileformet piktogram, der henviser til den automatiske døråbnerfunktion installeret som en betjeningsknap i murvæggen til højre for døren. En skraldespand er placeret ca. en halv meter foran betjeningsknappen.

Af DS 3028:2001 pkt 4.4.4 fremgår blandt andet følgende om betjeningsforhold:

”

...

Dørtelefoner,... og andet brugerbetjent udstyr skal kunne betjene og betjenes af såvel stående som siddende”

For at opfylde ovenstående krav skal:

Brugerbetjente installationer anbringes mindst 0,5 m fra væg/hjørne i en højde af 0,9- 1,2 m med et tilgængelsesareal, der er mindst 1,0 m bredt.

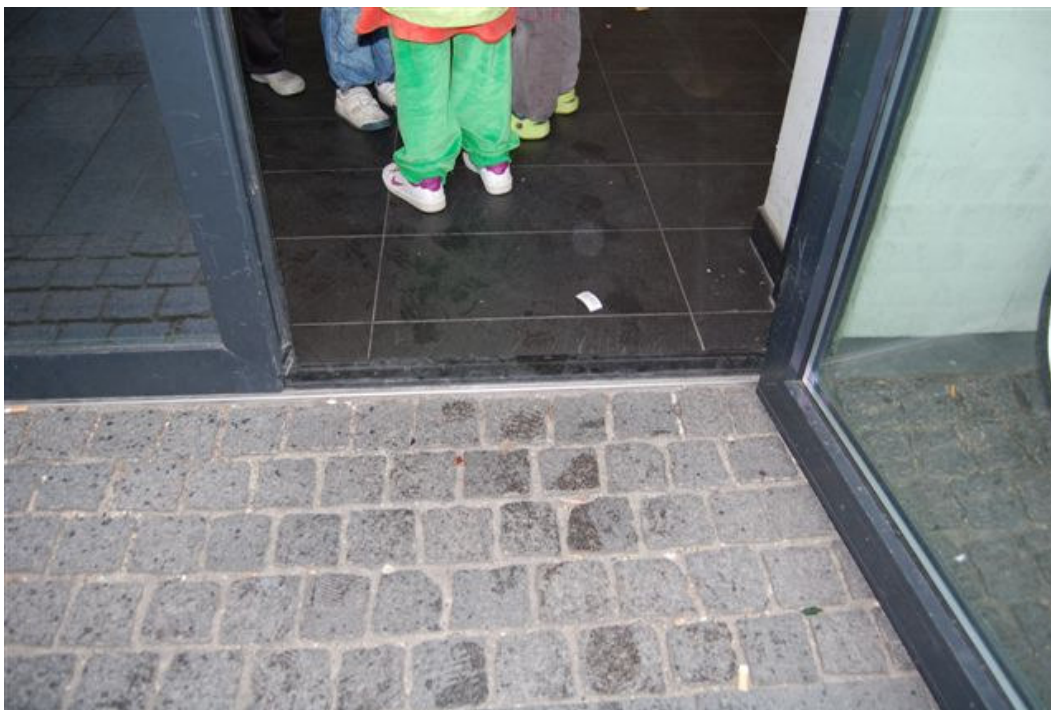
...”

*Jeg foretog ikke under inspektionen en nærmere opmåling af afstanden mellem dør og betjeningsknap. Imidlertid fremstod betjeningsknappens position, placering af skraldespand sammenholdt med dørens åbning (der åbner udad til højre) som en begrænsning af tilgængelsesarealet til betjeningsknappen. Dette betyder efter min opfattelse en u hensigtsmæssig indskrænkning af tilgængeligheden for eksempelvis en kørestolsbruger, der for at betjene døråbneren, må benytte pladsen tæt ved indgangsdør og skraldespand, og som derved grundet det snævre tilgængelsesareal kan have vanskeligheder ved at betjene døråbneren. Endvidere er det min opfattelse, at brugeren tillige kan risikere, at døren kolliderer med kørestolen, når denne åbnes efter tryk på betjeningsknappen. Jeg bemærker i den forbindelse, at skraldespandens placering (og eventuelt parkerede cykler ved mur eller skraldespand) vanskeliggør muligheden for at betjene døråbneren fra dennes højre side.*

*Placering af skraldespanden betyder, at standardens krav til tilgængelsesarealets størrelse ikke er opfyldt. Selvom standarden alene har karakter af en anbefaling, bør denne følges for at sikre tilgængelighed for flest mulige.*

*Det er min opfattelse, at den nuværende position af betjeningsknap og skraldespand sammenholdt med dørens åbning i højre hængselsside kan medføre en vanskelig og u hensigtsmæssig betjening af den automatiske døråbner. Jeg finder på den baggrund tilgængelighedsforholdene u hensigtsmæssige og jeg henstiller til kulturhuset om at foretage ændringer i overensstemmelse med indholdet eller med formålet af ovennævnte standard. Jeg beder om underretning om hvad min henstilling giver anledning til.*

### 5.3.3 Belægning



Arealet umiddelbart op til indgangspartiet er belagt med brosten.

Det fremgår blandt andet af DS:3028 pkt. 4.2.3, at belægningen på adgangsveje, ramper, trapper skal være jævn, fast og skridhæmmende og gangarealer skal være plane. Selvom DS:3208:2001 har vejledende karakter, bør standardens anbefalinger følges for at sikre tilgængelighed for flest mulige.

Brostensbelægningen er fra tidspunktet for kulturhusets opførelse og fremstår forholdsvis jævn. Belægningens karakter gør imidlertid, at denne ikke er skridsikker, når belægningen eksempelvis bliver regnvåd.

*Brostensbelægningen opfylder dermed ikke anbefalingen i DS:3028: pkt. 4.2.3. Til forskel fra belægningen andet steds på pladsen som både er af flise og af brosten., er denne belægningstype anvendt på en del af områdestykket lige foran kulturhusets indgangsparti, hvilket jeg i lyset af anbefalingerne i ovenstående standard finder uheldig. Jeg går imidlertid ud fra, at kulturhuset inddrager dette forhold i dialogen med bygherre jf. mine nærmere bemærkninger herom i afsnit 5.2.*

#### **5.3.4 Skiltning**

Indenfor indgangsdøren på venstre hånd er der et gangareal der brydes til venstre med adgang til en trappeopgang og til højre til et gangareal, der fører til en elevator. I indgangspartiet på vægen over for indgangsdøren er der blandt andet opsat informativ skiltning om kulturhusets faciliteter, tilbud mv.

Det fremgår af anbefaling i DS 3028 pkt. 4.4.3, at skiltning og belysning sammen med de anvendte farver, materialer og ledelinier skal gøre det let at finde vej i bygningen. Dette opfyldes blandt andet ved, at der findes oversigter i bygningen, der indeholder information om adgangsveje i bygningen og om, hvor de forskellige lokaliteter og funktioner findes. Anbefaling har alene vejledende karakter, men bør følges for at skabe tilgængelighed for flest mulige.

*Jeg bemærkede, at der ikke ved indgangsdøren er opsat et piktogram, som eksempelvis til gangbesværede eller kørestolsbrugere kan signalere, at der er adgang til kulturhuset via en elevator. Jeg bemærkede videre, at der på bagvæggen ikke er opsat en retningsvisende skiltning til elevatoren. Jeg henstiller til kulturhuset om at overveje om den ovennævnte skiltning er tilstrækkelig. Jeg beder om underretning om, hvad min henstilling giver anledning til.*



## 5.4 ELEVATORFORHOLD



En elevator fra stueetagen kan benyttes til opstigning til kulturhuset på 1. sal og til nedstigning til bygningens parkeringskælder.

BR 2008 kap. 3.2.2, stk. 6, har følgende ordlyd:

”I bygninger, hvor der installeres elevator, skal mindst en elevator have størrelse som en type 2 elevator i overensstemmelse med DS/EN 81-70:...”

Det fremgår blandt andet af ovennævnte standards kap. 5.3.1, at en type 2 elevator mindst skal være 1,1 meter i bredden og 1,4 meter i dybden.

BR 1995 som var gældende på tidspunktet for opførelsen af kulturhuset, havde tilsvarende krav jf. BR 1995 pkt. 4.2.1, stk. 4.

I DS 3028:2001 er kravene til indretningen af elevatorer skærpet. Kravene er alene vejledende, men bør følges for at sikre tilgængelighed for flest mulige.

Af DS 3028:2001 pkt. 4.4.8, vedrørende krav til elevatorer fremgår blandt andet, at elevatorer i bygninger, som er åbne for publikum, skal have indvendige mål på minimum 2 meter i bredden og 1,4 meter i dybden. Det anbefales endvidere, at elevatorindgangens bredde skal være minimum 90 cm, og at betjeningspanelet skal sidde vandret 0,9-1,2 m over gulvet i elevatoren og mindst 50

cm fra et hjørne. Betjeningspanelet skal være ophøjet, og aktivering af panelets knapper skal kunne føles eller høres. Tekst og tal skal være udformet i relief og være anbragt så nær knapperne som muligt, men ikke på knapperne.

Dørens bredde blev opmålt til ca. 0,90 m. Elevatorstolen blev i bredden opmålt til 1,1 m og i dybden til 1,4 m. Højden på betjeningspanelet fra gulvet blev målt fra 0,92 m til 1,28 m.

*Elevatoren opfylder derved bygningsreglementets krav til en type 2 elevator for så vidt angår elevatorstolens størrelse jf. BR 2008 kap. 3.2.2, stk. 6. Dørens bredde opfylder endvidere standardens anbefalinger, hvorimod elevatorstolen ikke har en størrelse, der opfylder anbefalingen i DS 3028:2001 pkt. 4.4.8. Betjeningspanelets udformning betyder, at denne er ca. 8 cm fra at opfylde standardens anbefaling.*

*Jeg foretager ikke yderligere andet end at påpege ovenstående, og jeg beder kulturhuset om at være opmærksom på standardens anbefalinger i forbindelse med en eventuel fremtidig reovering af elevatoren.*

## 5.5 TRAPPEOPGANG



En trappeopgang forbinder parkeringskælder, hovedindgangen i gadeplan og indgangen til kulturhuset på 1. sal.

BR 2008 3.2.2, stk. 4, om trapper i fælles adgangsveje har blandt andet følgende ordlyd:

“Trapper i fælles adgangsveje skal have en hældning (grund og stigning), der gør dem lette og sikre at gå på. Trappers stigning må ikke være større end 180 mm.”

BR 1995 kapitel 4.2.3, stk. 3, stiller samme krav for så vidt angår kravet til trappens stigning.

Det fremgår blandt andet af vejledningen til bestemmelserne (BR 2008 kapitel 3.2.2, stk. 4, og BR 1995 kapitel 4.2.3, stk. 4), at det yderste af trappens trinflade samt trinforkant bør markeres med kontrastfarve.

Trappetrinene (særligt øverste og nederst trin) er ikke markeret i en kontrastfarve, og overholder derved ikke vejledningen til BR 2008 3.2.2, stk. 4 (BR 1995 kapitel 4.2.3 stk. 4.)

*Trappetrinene mangler kontrastfarve, hvilket efter min opfattelse kan vanskeliggøre orienteringen for svagsynede og personer med synshandicap ved op- og nedstigning. Jeg beder kulturhuset om at oplyse om eventuelle overvejelser om at sikre trappens brug ved markering af trappetrin med kontrastfarve.*

## 5.6 INDGANG TIL KULTURHUSET(1. SAL)



Ved ud- og opstigning fra elevator eller trappeopgang er der via en repos adgang til indgangsdøren til kulturhuset. Indgangspartiet består af en glasvæg og en glassdør, som åbner ud mod reposen. Glassdøren betjenes manuelt. Trappeopgangen leder op til den ende af reposen, hvor indgangspartiet er placeret. Trappen er ikke afskærmet.

*Glassdøren er forholdsvis tung at betjene, og reposens areal forholdsvis småt. Sammenholdt med dørens bredde og dennes åbningsretning samt trappenedgangens placering, efterlader det ikke megen manøvreplads foran indgangsdøren til eksempelvis en person i en kørestol, der efter alt at dømme må køre op på siden af døren og med front mod trappenedgangen trække tilbage i døren for at betjene denne. Det er i den forbindelse min opfattelse, at ovenstående forhold ikke udgør en tilstrækkelig tilgængelighed til indgangsdøren. Den manglende afskærmning ud mod trappenedgangen udgør endvidere efter min opfattelse en sikkerhedsrisiko, idet en efterfølgende uopmærksom eller fejlbetjening af kørestolen kan resultere i en*

faldulykke. Jeg bemærker hertil at denne risiko synes forøget i det tilfælde, hvor kørestolsbrugeren har et dobbelt handicap for eksempel i kombination med en nedsat orienteringsevne.

Jeg finder samlet set tilgængeligheden til kulturhusets indgangsparti for meget beklagelig. Jeg har herunder lagt vægt på, at de nuværende adgangsforhold efter min opfattelse ligeledes udgør en sikkerhedsrisiko. Jeg henstiller til kulturhuset om at forbedre tilgængeligheden og i den forbindelse tage højde for en minimering af sikkerhedsrisikoen. Det er i den forbindelse min anbefaling at installere en automatisk døråbnerfunktion i overensstemmelse DS:2001 punkt 4.4.4, således at repoens samlede areal bedre kan udnyttes til manøvrerum for passage. Jeg beder om underretning om, hvad min henstilling og anbefaling giver anledning til.

For indgangspartier af glasmateriale fremgår endvidere af DS:3028:2001 pkt. 5.3.4.7, at glaspartier i indgangsarealer skal forsynes med vandret markering 1,25-1,6 m over gulv f. eks. i form af 0,1 m brede striber.

Jeg noterede mig, at glaspartiet ikke er markeret med en farvemarkering, som kan hjælpe svagsynede med at orientere sig mod og gennem indgangspartiet. Det er min opfattelse, at den nuværende angivelse af åbningstider og branddørsymbolet ikke er tilstrækkelig til at opfylde standardens formål. Selvom DS:3028:2001 alene har karakter af en vejledning, bør standardens anbefalinger følges for at skabe tilgængelighed for flest mulige. Jeg finder den manglende farvemarkering uhensigtsmæssig, og jeg anbefaler kulturhuset at etablere en farvemarkering i overensstemmelse med standardens anbefalinger eller tilsvarende. Jeg beder om en underretning om hvad min anbefaling giver anledning til.

## 5.7 INFORMATIONSDESK

Indgangen til kulturhuset består af et lobbyområde. Til højre er der i et tilstødende lokale opstillet en informationsskranke med blandt andet diverse pjecer og informationsmateriale om kulturhusaktiviteter.



Informationsskrankens højdeindstilling blev opmålt til 1 m. Skranken har hæve-sænke funktion, hvilket muliggør en fleksibel adgang til (selv)betjening af eksempelvis en person i en kørestol.

*Informationsskranken giver mig ikke anledning til bemærkninger.*

## 5.8 SKILTNING



På væggen overfor indgangen er der skiltet med kulturhusets aktiviteter og faciliteter.

Det fremgår af anbefaling i DS 3028 pkt. 4.4.3, at skiltning og belysning sammen med de anvendte farver, materialer og ledelinier skal gøre det let at finde vej i bygningen. Dette opfyldes blandt andet ved, at der findes oversigter i bygningen, der indeholder information om adgangsveje i bygningen og om, hvor de forskellige lokaliteter og funktioner findes. Selvom standarden ikke er et bindende krav, bør denne følges så vidt muligt af hensyn til handicappede.

*Jeg bemærkede, at skiltningen ikke var udformet retningsvisende for eksempel med angivelse af en pilehvisning. Jeg går ud fra, at kulturhuset vil overveje om den nuværende skiltning i kulturhusets lobbyareal er tilstrækkelig.*

*Jeg har ikke yderligere bemærkninger til dette og heller ikke til den øvrige skiltning i kulturhuset.*

## 5.9 HANDICAPTOILET

Fra kulturhusets gangareal og via en dør er der niveaufri adgang til en gangpassage, hvorfra der på venstre hånd er adgang til et handicaptoilet. Der er opsat handicappiktogram til højre for gangpassagens indgang.

Passagens gangbredde blev opmålt til over 0,8 m.



*Jeg har ingen bemærkninger til dør og gangpassage.*

Indgangspartiet til handicaptoiletet er forsynet med en skydedør.

Af BR 2008 kapitel 3.4.1, stk. 5, gælder følgende for indretningen af et wc-rum på de etager i en bygning, som er offentligt tilgængelige eller til brug for andre personer end de i bygningen beskæftigede. Det følger, at mindst et af disse rum skal overholde kravene i nr. 1-7. Det følger videre, at mindst et wc-rum, som er indrettet efter nr. 1-7, skal indrettes i stueetagen eller andre etager med adgang via elevator, lift eller lignende.

Kravene i bestemmelsen er:

”

- 1) Den fri passagebredde i dør til wc-rum skal være mindst 0,77 m.
- 2) Håndvask og wc skal placeres over et hjørne på hver sin sammenstødende væg, så håndvask kan nås af person siddende på wc.
- 3) Der skal være en fri afstand på mindst 0,9 m ved den side af wc, der vender bort fra håndvask. Væggen ved siden af wc'et, der vender bort fra håndvasken, skal friholdes fra fastmonteret inventar.
- 4) Der skal være et frit manøvreareal med en diameter på 1,5 m foran wc'et og fri af dørens opslagsareal.
- 5) Toiletsæde skal placeres i en højde på 48 cm.

- 6) Der skal være opklappelige armstøtter i højde 0,8 m på begge sider af wc.
- 7) Håndvask skal placeres i en højde på ca. 0,8 m, med afløb under vask trukket tilbage”.

Følgende fremgår endvidere af BR 2008 pkt. 3.4.4. stk. 5:

”Wc-rum, som er omfattet af stk. 4, skal ved ombygning indrettes, så det kan anvendes af personer i kørestol. Mindst et wc-rum, som kan anvendes af personer i kørestol, skal indrettes i stueetagen eller andre etager med adgang via elevator, lift eller lignende.”

BR 1995 kapitel 4.4.1, som gælder for offentlige tilgængelige bygninger, indeholder ligeledes et krav om etablering af et wc-rum, der kan benyttes af en person i kørestol. BR 2008 skærper dog kravet til tilgængeligheden, idet BR 2008 indskriver mål- og indretningskrav i lovbestemmelsen, hvorimod ovennævnte mål- og indretningskrav alene i hovedtræk er gengivet som vejledende til kapitlets bestemmelser i BR 1995 kapitel 4.4.1. Det er som nævnt BR 1995, der var gældende på tidspunktet for opførelsen af kulturhuset.



I handicaptollettets ene hjørne op mod den ene breddevæg er opstillet et puslebord. I forbindelse med inspektionen blev det oplyst, at bordet var planlagt udskiftet med et opklappeligt puslebord. Toiletsoklen er placeret mod den modsatte breddevæg. Håndvasken er placeret i samme side som toiletsoklen. Til højre for toilettet er installeret en støttebøjle og til venstre bag soklen er monteret en toiletpapirholder i ca. samme højde som toiletkantens overkant. Over vasken er placeret et spejl. Til venstre for spejlet er monteret en sæbedispenser og til højre en papirholder.

Handicaptollettets rumstørrelse blev på opmålt til 2,22 m i bredden og 2,65 m i længden. Højden på toilettets overkant fra gulvet blev opmålt til 0,46 m. Vasken og spejlet blev opmålt til henholdsvis 0,87 m og 1,05 m fra gulyplanet.





Skydedørens bredde blev opmålt til 0,84 m. Handicaptolletet har automatisk belysning styret af en rumsensor, der aktiveres ved indgang.

*Etableringen af handicaptolletet opfylder BR 1995 kapitel 4.4.1, som stiller krav om etableringen af et handicaptollet. Til bestemmelsen er angivet en række anbefalinger til toilettets indretning, som i hovedtræk ved ikrafttræden af BR 2008 er gjort til bindende krav. Som ovennævnt fandt BR 2008 ikke anvendelse ved opførelsen af kulturhuset og reglerne i BR 2008 er ikke tillagt tilbagevirkende kraft.*

*Skydedørens bredde på 0,84 m muliggør en fri passagebredde på mindst 0,77 m og denne overholder hermed også kravet i BR 2008 kapitel 3.4.1, stk. 5. Ved åbning af skydedøren bandt døren og det var overordentligt vanskeligt at betjene døren ved almindelig håndkraft. Skydedørens ophæng fremstod skævvredet og var til hinder for, at døren ikke kunne skydes helt til side, således at hele dørbredden kunne udnyttes til passage. I forbindelse med inspektionen foreholdt jeg ovenstående kulturhusets ledelse. Jeg går ud fra, at kulturhuset efterfølgende har taget initiativ til at udbedre skydedørens funktionalitet, og jeg foretager derfor ikke yderligere vedrørende dette forhold.*

*Det følger videre af BR 2008 3.4.1, stk. 5, at der skal monteres opklappelige armstøtter i en højde 0,8 m på begge sider af toiletsoklen. BR 2008 finder som ovennævnte ikke direkte anvendelse på forholdet. Af BR 1995 kapitel 4.4.1, anbefales det, at der skal være opklappelige armstøtter i en højde af 0,8 m på begge sider af wc'et.*

*Selvom etableringen af støttebøjler ikke er et udtrykkeligt krav efter BR 1995 kapitel 4.4.1, er det min opfattelse, at den manglende støttebøjle ved toilettets ene side kan betyde, at det for nogle personer i kørestol kan være vanskeligt at benytte toilettet. Jeg finder dette uheldigt og henstiller til, at kulturhuset monterer en støttebøjle i overensstemmelse med anvisningerne i BR 2008 3.4.1, stk. 5 (BR 1995 kapitel 4.4.1). Jeg beder om underretning om, hvad min henstilling giver anledning til. Jeg bemærkede videre, at placeringen af toiletpapirholderen (bag toiletsoklen) kan være uhensigtsmæssig for nogle handicappede brugere af toilettet, idet denne kan være vanskelig at nå for en person med nedsat funktionsevne i en siddende position. Det følger således af DS 3028: pkt. 4.5, at toiletpapirholderen skal placeres forrest på en af armstøttebøjlerne. Selvom standarden har karakter af en anbefaling bør denne følges for at tilgode-se tilgængeligheden for flest mulige. Jeg beder derfor kulturhuset om at inddrage dette forhold i min ovenstående henstilling vedrørende etablering af en støttebøjle.*

*Jeg har ingen bemærkninger til handicaptollettets størrelse (manøvreareal) set i lyset af, at det opstillede bord ifølge det oplyste ikke var tiltænkt en permanent placering.*

*Toilettets indretning betyder imidlertid, at ovenstående krav i BR 2008 3.4.1, stk. 5, for så vidt angår placeringen af håndvasken ikke er opfyldt. BR 2008 finder som ovennævnt ikke direkte anvendelse, og handicaptollettets indretning ses generelt at være i overensstemmelse med BR 1995 kapitel 4.4.1.*

*Jeg bemærkede afslutningsvist, at sæbedispenseren var placeret et stykke fra vasken. Afstanden blev ikke opmålt i forbindelse med inspektionen. Jeg beder kulturhuset om at overveje, om sæbedispenseren er placeret hensigtsmæssigt i forhold til vasken.*

*Jeg har ikke yderligere bemærkninger til handicaptollettet.*

## 5.10 CAFÉ



I kulturhusets café er der blandt andet opstillet flere borde- og stolearrangementer. Der er god plads mellem møbelarrangementerne. Bordhøjden blev opmålt til 0,68 m. Ingen af stolene har armstøtte.

*Foreningen RYK – rygmarvsskadede i Danmark er en landsdækkende interesseorganisation for alle para- og tetraplegikere. RYK faciliterer på organisationens hjemmeside en tilgængelighedsdatabase for forskellige bygninger, områder mv. Af databasen fremgår blandt andet, at en frihøjde under borde på mindst 68 cm kan klassificeres som egnet for kørestolsbrugere. Denne bordhøjde ses også anvendt af Center for Tilgængelighed i forbindelse med centrets undersøgelse af tilgængelighed til folkebiblioteker 1999.*

*Cafébordenes højde giver mig ikke anledning til bemærkninger.*

*Som ovennævnt har ingen af stolene armstøtte. Det er min vurdering, at de nuværende siddefaciliteter derved ikke tager et tilstrækkeligt hensyn til personer med armhandicap eller lignende, som i en siddende hvileposition kan have brug for et armlæn som støtte. Jeg henstiller til, at kulturhuset på baggrund af ovennævnte hensyn overvejer, om de nuværende siddefaciliteter skal suppleres. Jeg beder om underretning om, hvad min henstilling giver anledning til.*

## 5.11 TAGTERRASSEDØR:

Fra caféen er der udgang til en tagterrasse.



Tagterrassedøren har et højdedørtrin.

Af BR 2008 3.2.1 stk. 2, fremgår blandt andet følgende:

”Ved alle yderdøre skal der være niveaufri adgang til enheder og til eventuelle elevatorer i bygningens stueetage (adgangsetage). Der kan anvendes ramper.”

Det fremgår af vejledningen til bestemmelsen, at dørtrin med en højde på maksimalt 2,5 cm kan accepteres, men at dørtrin helst bør helt undgås, idet blot en højde på 2,5 cm kan være problematisk for tilgængeligheden for kørestolsbrugere.

BR 1995, kapitel 4.2.1, stk. 7 havde samme indhold.

Dørtrinnet blev opmålt til 3 cm.

*Den opmålte niveauforskel på 3 cm opfylder derved ikke vejledningen til BR 2008 3.2.1., stk. 2 (BR 1995 kapitel 4.2.1, stk. 2), for så vidt angår niveaufri adgang.*

*Det er som nævnt min opfattelse, at en niveauforskel på 3 cm kan være en hindring for tilgængeligheden for nogle kørestolsbrugere jf. nærmere herom i afsnit 5.3.1. Jeg henstiller til kulturhuset om at foranstalte en udjævning af niveauforskellen jf. BR 2008 3.2.1., stk. 2 (BR 1995 kapitel 4.2.1, stk. 2). Jeg beder om underretning om, hvad min henstilling giver anledning til.*

Tagterrassedøren var forholdsvis tung at betjene.

Det fremgår blandt andet af anbefalingen i DS:3028:2001 pkt. 4.4.12, at døre skal være lette at betjene. Ifølge anbefalingerne fra Statens Bygningsforskningsinstitut kan en trækraft på over 2,5 kg vanskeliggøre en dørbetjening foretaget af en ældre person eller personer med en nedsat funktionsevne i for eksempel arm- eller hånd.

*Dørens trækraft blev ikke målt i forbindelse med inspektionen. Det er dog min vurdering, at døren ikke opfylder ovenstående anbefalinger. Jeg bemærker hertil, at formålet med tilgængelighedsreglerne er at sikre, at personer med nedsat funktionsevne så vidt muligt kan være selvhjulpne i adgangen til og benyttelsen af offentlige bygninger og faciliteter. Jeg henstiller til kulturhuset om at overveje nødvendigheden af foranstaltninger, der kan lette betjeningen af døren. Jeg beder om en underretning om, hvad min henstilling giver anledning til.*

## **5.12 GANGAREAL, VÆRKSTED, FEST- OG KVANSAL MV.**



Gangarealet var velbelyst og gulvene mod sidevæggene var opmalet i kontrastfarver, hvilket er nyttigt for orienteringsmulighederne for personer med nedsat synsevne og i øvrigt i overensstemmelse med anbefalingerne i DS:3028 pkt. 4.4.5. Det blev videre oplyst, at der var installeret et ventilationsanlæg, som kan lette tilgængeligheden for brugere af kulturhuset med luftvejsallergi mv.

Fra gangarealet er der blandt andet adgang til værkstedsrum, fest- og Kvansal. Adgangen til lokalerne er niveaufri. Jeg inspicerede ovenstående lokaliteter.

*Dette giver mig ikke anledning til bemærkninger.*

## **5.13 GANGPASSAGE TIL VANLØSE BIBLIOTEK**

En gangpassage på bygningens 1. sal forbinder Vanløse Kulturhus og Bibliotek. Set fra gangpassagen er der mod indgangen til kulturhuset et højdedørtrin og ligeledes et dørtrin mod indgangen til biblioteket. For så vidt angår mine bemærkninger til højdedørtrinnet til biblioteket, henviser jeg til afsnit 6.10.



For så vidt angår niveauforskelle ved fælles adgangsveje fremgår blandt andet følgende af BR 2008 pkt. 3.2.2, stk. 2:

“Fælles adgangsveje skal give niveaufri adgang til alle enheder på hver af bebyggelsens etager. Eventuelle niveauspring og højdeforskelle skal udlignes med ramper. Ramper må ikke udføres med en større hældning end 1:20 (50 mm pr. m), og der skal være en vandret plads på mindst 1,3 m x 1,3 m for hver ende af rampen...”

BR 2008 var som nævnt ikke gældende på tidspunktet for bygningens opførelse.

BR 1995 kapitel 4.2.1, stk. 7 stiller ikke krav om niveaufri adgang i fælles adgangsveje. Det følger dog af vejledningen til bestemmelsen, at dørtrin helst helt bør undgås. Det fremgår således af BR 1995 kapitel 4.2.1, stk. 7, at højden af et dørtrin højst må være 2,5 cm og at højdeforskelle på indtil 0,35 m udlignes med ramper jf. BR 1995 kapitel 4.2.2., stk. 2.

I det omfang, at et dørtrin udgør en niveauforskel, følger det af BR 2008 kapitel 3.2.2. stk. 2 at denne skal udlignes. Det samme følger af BR 1995 som nævnt ovenfor, men en dørtrinshøjde på maksimalt 2,5 cm kan være acceptabel.

Dørtrinnet ind til kulturhuset blev målt til 5 cm.

*Dørtrinshøjden på 5 cm overholder dermed ikke kravet om niveaufri adgang jf. BR 2008 kapitel 3.2.1, stk. 3 og heller ikke BR 1995 kapitel 4.2.1, stk. 7, med tilhørende vejledning, som foreskriver en niveauforskel på maksimal 2,5 cm. En dørtrinshøjde på 5 cm kan efter min opfattelse udgøre et problem for tilgængeligheden for nogle kørestolsbrugere, og en niveauforskel af denne højde kan endvidere være vanskelig at forcere for personer med gangbesvær eller lignende nedsat funktionsevne. Jeg finder på den baggrund tilgængeligheden for utilstrækkelig og finder niveauforskellen beklagelig. Jeg henstiller til kulturhuset om at udjævne niveauforskellen i overensstemmelse med BR 1995, kapitel 4.2.2., stk. 2. Det fremgår således blandt andet af bestemmelsen, at højdeforskelle på indtil 0,35 m udlignes med ramper og af BR 1995 kapitel 4.2.2, stk. 4 fremgår blandt andet videre, at rampernes hældning maksimalt skal have en hældning på 1:20(5 procent hældningsgrad).*

*Jeg beder om underretning om, hvad min henstilling giver anledning til.*

## **5.14 HANDICAPPARKERING**

Der er ikke etableret handicapparkeringspladser forbeholdt brugere af Vanløse Kulturhus og Bibliotek. Parkeringskælderen i bebyggelsen rummer ca. 90 parkeringspladser. Der er heraf to handicapparkeringspladser til rådighed for både kunder til supermarkedet og brugere af Vanløse Kulturhus og Bibliotek. Brugen af parkeringsfaciliteterne er dog ikke begrænset hertil. Parkeringskælderen har døgnåbent og der er indkørsel fra Lindehøjen, som er en sidevej til Jernbane Allé.

Det er kun muligt inden for supermarkedets åbningstid at benytte elevatoren fra parkeringskælderen op til kulturhuset(biblioteket), da adgangsvejen til elevatoren er afspærret af et jerngitter efter butikstid(efter kl. 20) og på butikslukkedage(overvejende søndage og på helligdage). Uden for supermarkedets åbningstid er der fra parkeringskælderen adgang til kulturhuset og biblioteket fra gadeplan via indkørslen fra Lindehøjen.

Kulturhuset holder åbent mandag-fredag fra kl. 10-22 og på søndage fra kl. 10-17. Lørdage og helligdage er lukket. Kulturhuset holder endvidere lukket i juli-måned. Biblioteket har åbent mandag-torsdag kl. 10-19, fredag kl. 12-17. lørdag kl. 10-14 og søndag i vinterhalvåret(1/10-31/3) kl. 11-15. Sammenfattes ovenstående betyder dette, at adgangsforholdene til kulturhuset og biblioteket er begrænset på hverdage efter kl. 20 og på søndage. Da indgangen fra elevatoren går gennem kulturhuset lokaliteter betyder dette endvidere, at adgangen til biblioteket er begrænset på lørdage og i kulturhuset lukkeperiode i juli.

BR 2008 og BR 1995 indeholder ikke krav til uformningen af en handicapparkeringsplads. Af BR 1995 pkt. 2.6.2, stk. 3, fremgår, at et passende antal parkeringspladser skal udformes, så de kan anvendes af personer med handicap. BR 2008 har samme indhold jf. BR 2008 pkt. 2.6.2, stk. 3.

Statens Byggeforskningsinstitut anbefaler i overensstemmelse med DS 3028:2001, pkt. 4.1, at handicapparkeringspladser måler mindst 3,5 meter i bredden og 5 meter i længden. Den normale bredde på en parkeringsplads er til sammenligning 2,5 meter. Gangsti og lignende kan indgå som det ekstra areal (1 meter), hvis dette er plant og i samme niveau som parkeringsarealet. For parkeringspladser for kassevogne anbefales 4,5 meter i bredden og 8 meter i længden. Det fremgår endvidere af DS 3028:2001 pkt. 4.1, at skiltningen skal være tydelig og at den ideelle placering af en handicapparkeringsplads er højst 30 meter inden for gangafstand til indgangspartiet.

I forhold til antallet af handicappladser fremgår blandt andet følgende af DS 3028:2001 pkt. 4.1 om antallet af handicapparkeringspladser:

”

Parkeringspladser reserverede til handicappede skal indrettes så tæt ved indgangspartier som muligt i et antal, der svarer til arten af de områder, som skal betjenes, og som passer til de handi-cabiler, som benyttes, herunder kassebiler.

For at opfylde ovenstående krav skal:

...

... Er anlæggets samlede antal mere end 20, indrettes og afmærkes 3 pladser, heraf én til kassebiler, samt yderligere en plads for hver 20 plads herudover. Ved mere end 40 pladser indrettes således 4 pladser heraf 2 til kassebiler, ved mere end 60 pladser indrettes 5 pladser osv. Ved mere end 200 pladser indrettes kun én ekstra plads for hver 25 pladser..."

..."



Handicapparkeringspladserne havde samme mål og blev opmålt til 5,0 m i længden og 3,5 m i bredden. Pladserne var tydelig markeret med handicappiktogram.

*Handicapparkeringspladsernes bredde og længde opfylder derved anbefalingerne i DS 3028:2001, pkt. 4.1.*

*Jeg har ingen bemærkninger til målene på de etablerede handicapparkeringspladser.*

*Hvad angår andelen af etablerede handicapparkeringspladser i forhold til det samlede antal parkeringspladser, bemærker jeg, at det indbyrdes forholdstal ikke opfylder DS:3028 pkt. 4.1 som nærmere gengivet i uddrag ovenfor. Jeg bemærker endvidere, at det ikke er muligt at parkere med en kassevogn med de nuværende parkeringsfaciliteter. Jeg anbefaler på den baggrund kulturhuset (eventuelt i dialog med andre interessenter) om at overveje, om de nuværende parkeringsfaciliteter er tilstrækkelige i forhold til det reelle behov herunder om de nuværende parkeringsfaciliteter, der ikke muliggør en parkering af en kassevogn, reelt afskærer visse gruppe af handicappede fra at benytte kulturhuset. Jeg beder om en underretning om, hvad min anbefaling giver anledning til.*

*I forhold til begrænsningen af adgangsforholdene til kulturhuset og biblioteket som følge af supermarkedets åbningstider blev det under inspektionen oplyst, at brugere af kulturhuset havde ytret deres util-*

fredshed med dette. Brugerne havde blandt andet påpeget det uhensigtsmæssige heri og videre gjort opmærksom på, at adgangsvejen blev væsentlig forlænget ved at skulle gå til og fra parkeringskælderens op ad nedkørslen og videre af Jernbanegade. Ledelsen oplyste endvidere, at kulturtilbud og aktiviteter også finder sted på hverdage efter klokken 20 og på søndage.

Det er min opfattelse, at de ændrede adgangsforhold i de sene aften timer og på søndage udgør en begrænsning af den reele tilgængelighed til kulturhuset og biblioteket. Jeg har til grund for min opfattelse lagt vægt på, at adgangsvejen er blevet væsentlig forlænget og klart overstiger de i anbefalingen 30 meter fra parkeringsplads til indgangsparti. Jeg har videre noteret mig, at det alternative adgangsforhold ikke er plan men omfatter en stejl ned- og opkørsel. Jeg bemærker afslutningsvist, at formålet med tilgængelighedsreglerne er så vidt muligt at sikre, at personer med handicap på samme måde og omfang har mulighed for at deltage i samfunds- og kulturliv, og at denne målsætning er en del af visionen for Københavns Kommunes handicappolitik og et indsatsområde for den vedtagne handicappolitik jf. kapitel 2

Det er derfor min samlede vurdering, at begrænsningen af tilgængeligheden er utilstrækkelig og beklagelig.

I forbindelse med inspektionen blev jeg gjort opmærksom på, at vejbanen ved Lindehøjen har en vejbredde, der muligvis kan rumme etableringen af en handicapparkeringsplads. Det blev videre oplyst, at Teknik- og Miljøforvaltningen tidligere har meddelt et afslag på en ansøgning fra bibliotekets ledelse om etablering af en handicapparkeringsplads på dette sted.

Jeg henstiller til, at biblioteket på ny undersøger mulighederne for at etablere en handicapparkeringsplads. Jeg beder om underretning om, hvad min anbefaling og resultat giver anledning til.





## 6. VANLØSE BIBLIOTEK

### 6.1. INDLEDNING

Vanløse Bibliotek blev bygget i 1961. I forbindelse med den opførte bebyggelse i 2005 blev der til biblioteket bygget en tilbygning og etableret en gennemgang til Vanløse Kulturhus. Efter tilbygningen og renoveringen blev bibliotekets samlede areal udvidet med ca. 40 procent til sammenligning med det oprindelige biblioteksareal.

Biblioteket har hovedindgang på Jernbane Allé 38.

### 6.2 INDGANGSPARTI

#### 6.2.1 Hovedindgang



Hovedindgangen består af et glasparti med en dobbeltdør med automatisk sensorstyret åbne-lukke funktion. Indgangspartiet fremstår niveaufri. På venstre side af glaspartiet fremgår bibliotekets åbningstider.

*Jeg har ingen bemærkninger til hovedindgangen.*

### 6.2.2 Skiltning

Gennem hovedindgangen er der på venstre side en trappeopgang. For enden er en opslagstavle med diverse plakater mv. Længere fremme og til venstre fører et kort gangareal til elevatoren.



Det fremgår af anbefaling i DS 3028 pkt. 4.4.3, at skiltning og belysning sammen med de anvendte farver, materialer og ledelinier skal gøre det let at finde vej i bygningen. Dette opfyldes blandt andet ved, at der findes oversigter i bygningen, der indeholder information om adgangsveje i bygningen og om, hvor de forskellige lokaliteter og funktioner findes. Anbefaling har alene vejledende karakter, men bør følges for at skabe tilgængelighed for flest mulige.

*Jeg bemærkede, at der ikke ved indgangsdøren er opsat et piktogram eller lignende, som eksempelvis til gangbesværede eller kørestolsbrugere kan signalere, at der er adgang til biblioteket via en elevator. Jeg bemærkede videre, at der ikke i hallen er opsat retningsvisende skiltning til elevatoren, som ikke umiddelbar er synlig fra trappeopgangen, hvorfra man passerer fra hovedindgangen. Jeg finder den manglende skiltning uhensigtsmæssig. Jeg henstiller til biblioteket om at etablere en sådan skiltning eller tilsvarende. Jeg beder om underretning om, hvad min henstilling giver anledning til.*

### 6.3 ELEVATORFORHOLD

Der er mulighed for at benytte en elevator til biblioteket. Efter det oplyste blev elevatoren renoveret i 2005.

BR 2008 kap. 3.2.2, stk. 6, har følgende ordlyd:

"I bygninger, hvor der installeres elevator, skal mindst en elevator have størrelse som en type 2 elevator i overensstemmelse med DS/EN 81-70:..."

Det fremgår blandt andet af ovennævnte standards kap. 5.3.1, at en type 2 elevator mindst skal være 1,1 meter i bredden og 1,4 meter i dybden.

BR 1995 som var gældende på tidspunktet for renoveringen jf. afsnit , havde tilsvarende krav jf. BR 1995 pkt. 4.2.1, stk. 4. Det fremgår videre, at den effektive fri døråbning bør være minimum 0,8 m.

I DS 3028:2001 er kravene til indretningen af elevatorer skærpet. Kravene er alene vejledende, men bør følges for at sikre tilgængelighed for flest mulige.

Af DS 3028:2001 pkt. 4.4.8, vedrørende krav til elevatorer fremgår blandt andet, at elevatorer i bygninger, som er åbne for publikum, skal have indvendige mål på minimum 2 meter i bredden og 1,4 meter i dybden. Det anbefales endvidere, at elevatorindgangens bredde skal være minimum 90 cm, og at betjeningspanelet skal sidde vandret 0,9-1,2 m over gulvet i elevatoren og mindst 50 cm fra et hjørne. Betjeningspanelet skal være ophøjet og aktivering af panelets knapper skal kunne føles eller høres. Tekst og tal skal være udformet i relief og være anbragt så nær knapperne som muligt, men ikke på knapperne.

Dørens bredde blev opmålt til ca. 0,80 m. Elevatorstolen blev i bredden opmålt til 1,1 m og i dybden til 1,4 m. Højden på betjeningspanelet fra gulvet blev målt fra 1,05 m til 1,28 m.

*Elevatoren opfylder derved bygningsreglementets krav til en type 2 elevator for så vidt angår elevatorstolens størrelse jf. BR 2008 kap. 3.2.2, stk. 6(BR 1995 pkt. 4.2.1, stk. 4). Dørens bredde opfylder endvidere vejledningen til BR 1995, men opfylder ikke standardens anbefalinger. Elevatorstolen har endvidere ikke en størrelse, der opfylder anbefalingen i DS 3028:2001 pkt. 4.4.8 Endelig er betjeningspanelets placering for høj i forhold til standardens anbefaling.*

*Jeg foretager ikke yderligere andet end at påpege ovenstående og jeg beder biblioteket om at være opmærksom på anbefalingerne i DS 3028:2001 ved en eventuel fornyet renovering af elevatoren.*

## 6.4 TRAPPEOPGANG

En trappeopgang går fra hallen op til biblioteket.



BR 2008 3.2.2, stk. 4, om trapper i fælles adgangsveje har blandt andet følgende ordlyd:

“Trapper i fælles adgangsveje skal have en hældning (grund og stigning), der gør dem lette og sikre at gå på. Trappers stigning må ikke være større end 180 mm.”

BR 1995 kapitel 4.2.3, stk. 3, stiller samme krav for så vidt angår kravet til trappens stigning.

Det fremgår blandt andet af vejledningen til bestemmelserne (BR 2008 kapitel 3.2.2, stk. 4, og BR 1995 kapitel 4.2.3, stk. 4), at trapper bør forsynes med stødtrin og det yderste af trinfladen samt trinforkant bør markeres med kontrastfarve.

Formålet med etableringen af en kontrastfarve er at lette orienteringsmulighederne for svagsynede og personer med synshandicap ved op- og nedstigning af trapper.

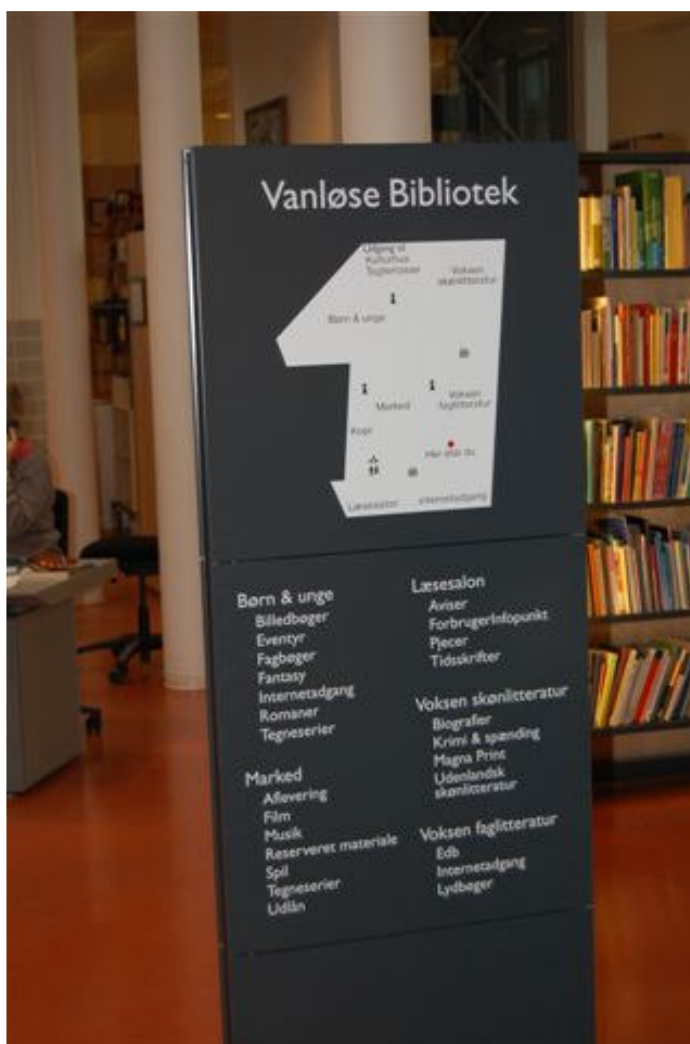
Der er etableret en liste på trappens yderste trinflade.

Underkanten af listen fremstår i en metalfarve. Set nedefra og fra en begyndende opstigningsposition betyder dette, at listerne fremstår i en anden farve end resten af trappetrinnet. Listens overkant fremstår i en mørk farve og ikke som en decideret kontrastfarve til resten af trappetrinnet, som fremstår en mørkegrå farvenuance.

Jeg beder biblioteket om i forhold til adgangen til opstigning af trappen at overveje om farveforskellen på listernes underkant udgør en tilstrækkelig kontrastfarve til opfyldelse af ovenstående formål til sikring af trappens tilgængelighed både ved og under opstigning. I forhold til adgangen til nedstigning er det min opfattelse, at det nuværende fravær af en klar kontrastfarvemarkering på yderkantens overside, kan vanskeliggøre orienteringen ved trappens nedstigning og derved trappens tilgængelighed. Jeg beder biblioteket om at oplyse om eventuelle overvejelser om at sikre trappens brug ved (yderligere) markering af trappe-trin med kontrastfarve.

## 6.5 SKILTNING

Et skilt er opstillet ved indgangen til biblioteket.



Jeg har ingen bemærkninger til skiltet og den øvrige skiltning i biblioteket..

## 6.6. SELVBETJENING

### 6.6.1 Ind/udlån

Ind- og udlån sker så vidt muligt ved selvbetjening ved en maskine.



Selvbetjeningsbordet blev opmålt til 0,78 m. Bordet har hæve-sænke funktion.

*Selvbetjeningsbordet giver mig ikke anledning til bemærkninger*

## 6.6.2 Computerbord



Bibliotekets brugere råder over en række pc'ere. Nogle af pc'erne er placeret på computerborde til eksempelvis kørestolsbrugere. Computerbordene fremstod i forskellige højder.

Et af computerbordene blev opmålt til 0,64 m i højden. Bordet har dog en stålkant således at bordets frie højde derfor er mindre. Bordet har ikke hæve-sænkefunktion, således at rummeligheden under bordet kan reguleres.

*Foreningen RYK – rygmarvsskadede i Danmark er en landsdækkende interesseorganisation for alle para- og tetraplegikere. RYK faciliterer på organisationens hjemmeside en tilgængelighedsdatabase for forskellige bygninger, områder mv. Af databasen fremgår blandt andet, at en frihøjde under borde på mindst 68 cm kan klassificeres som egnet for kørestolsbrugere. Denne bordhøjde ses også anvendt af Center for Tilgængelighed i forbindelse med centrets undersøgelse af tilgængelighed til folkebiblioteker 1999.*

*Som ovennævnt fremstod bordene i forskellige højder, hvoraf jeg kun opmålte højden på et af bordene. Højden på computerbordet ses ikke i overensstemmelse med ovenstående anbefaling og stålkanten og den manglende hæve-sænkefunktion gør, at computeren formentlig ikke kan anvendes af personer i kørestol og slet ikke af personer i større kørestolstyper eller af andre personer med handicap, som måtte have brug for en bedre tilgængelighed under computerbordet.*

*Jeg henstiller ti, at biblioteket i lyset af ovenstående anbefaling overvejer om de resterende computerborde udgør en tilstrækkelig tilgængelighed for handicappede brugere af computerfaciliteterne.*

*Jeg beder om en underretning om hvad min henstilling giver anledning til.*

## 6.7 BOGREOLER



Boghylderne har installeret lys langs reolernes indersider, hvilket giver et direkte lys på bøgerne. I forbindelse med om- og tilbygningen af biblioteket blev det endvidere oplyst, at antallet af bogreoler nu er reduceret, og at der derfor er bedre manøvre- og gangplads mellem og omkring reolerne.

*Dette giver mig ikke anledning til bemærkninger*



## 6.8 HANDICAPTOILET



Handicaptoiletet er placeret nær bibliotekets indgangsparti.

Af BR 2008 pkt. 3.4.1, stk. 5, gælder følgende for indretningen af et wc-rum på de etager i en bygning, som er offentligt tilgængelige eller til brug for andre personer end de i bygningen beskæftigede, skal mindst et af disse rum overholde kravene i nr. 1-7. Det følger videre, at mindst et wc-rum, som er indrettet efter nr. 1-7, skal indrettes i stueetagen eller andre etager med adgang via elevator, lift eller lignende.

Kravene i bestemmelsen er:

”

- 1) Den fri passagebredde i dør til wc-rum skal være mindst 0,77 m.
- 2) Håndvask og wc skal placeres over et hjørne på hver sin sammenstødende væg, så håndvask kan nås af person siddende på wc.
- 3) Der skal være en fri afstand på mindst 0,9 m ved den side af wc, der vender bort fra håndvask. Væggen ved siden af wc'et, der vender bort fra håndvasken, skal friholdes fra fastmonteret inventar.
- 4) Der skal være et frit manøvreareal med en diameter på 1,5 m foran wc'et og fri af dørens opslagsareal.
- 5) Toiletsæde skal placeres i en højde på 48 cm.
- 6) Der skal være opklappelige armstøtter i højde 0,8 m på begge sider af wc.
- 7) Håndvask skal placeres i en højde på ca. 0,8 m, med afløb under vask trukket tilbage”.

Følgende fremgår endvidere af BR 2008 pkt. 3.4.4. stk. 5:

”Wc-rum, som er omfattet af stk. 4, skal ved ombygning indrettes, så det kan anvendes af personer i kørestol. Mindst et wc-rum, som kan anvendes af personer i kørestol, skal indrettes i stueetagen eller andre etager med adgang via elevator, lift eller lignende.”

BR 1995 kapitel 4.4.1, som gælder for offentlige tilgængelige bygninger, indeholder ligeledes et krav om etablering af et wc-rum, der kan benyttes af en person i en kørestol. BR 2008 skærper dog kravet til tilgængeligheden, idet BR 2008 indskriver mål- og indretningskrav i lovbestemmel-

sen, hvorimod ovennævnte mål- og indretningskrav alene i hovedtræk er gengivet som vejledende til kapitlets bestemmelser i BR 1995 kapitel 4.4.1. Det er som nævnt BR 1995, der var gældende på tidspunktet for renoveringen af bebyggelsen.

I handicaptollettets ene side er installeret et opklappeligt puslebord. Toiletsoklen og håndvasken er opstillet i en vinkel. Til højre for toilettet er installeret en støttebøjle og til venstre bag toiletsoklen er monteret en toilet-papirholder i ca. samme højde som toilet-kantens overkant. Over vasken er placeret et spejl. Til venstre for spejlet er monteret en sæbedispenser og til højre en papirholder. Ved indgangen er skiltet med et handicappiktogram.

Handicaptollettets rumstørrelse blev på det bredeste sted opmålt til 1,93 m i bredden og 2,80 m i længden. Højden på toilettets overkant fra gulvet blev opmålt til 0,46 m. Vasken og spejlet blev opmålt til henholdsvis 0,87 m og 1,05 m fra gulvplanet.

*Vanløse Bibliotek har herved et selvstændigt handicaptollet, der retter sig til brugere i denne del af bebyggelsen. Der er ikke i BR 1995 angivet et nærmere krav til antallet af etablerede handicaptolletter. Af BR 2008 fremgår, at mindst et wc-rum, som er indrettet efter nr. 1-7, skal indrettes i stueetagen eller andre etager med adgang via elevator, lift eller lignende jf. nærmere ovenfor. Af DS 3028:2001 pkt. 4.5. fremgår blandt andet, at mindst et toilet i hvert toiletanlæg og mindst ét toilet på etager, hvor der er indrettet toilet, skal være brugbare for personer i kørestol. Herudover må et passende antal af handicaptolletter efter min opfattelse afpasses i forhold til brugerbehov, tilgængelighed og afstand til andre handicaptolletter. Etableringen af handicaptollettet opfylder umiddelbart anbefalingen i DS 3028:2001. Det er endvidere min umiddelbare opfattelse, at de to etablerede handicaptolletter er et passende antal til servicering af brugerne af kulturhuset og biblioteket, hvorfor jeg ikke har grundlag for at udtale kritik heraf. Jeg foretager ikke yderligere for så vidt angår dette forhold.*

*I forhold til det inspicerede handicaptollet har jeg ingen bemærkninger til handicaptollettets størrelse (manøvrerum). Jeg bemærkede endvidere, at indretningen gør, at brugeren fra en siddende position i en vis udstrækning kan nå håndvasken, og indretningen ses derfor i overensstemmelse med i BR 2008 3.4.1, stk. 5 nr. 2.*

*Det følger videre af BR 2008 3.4.1, stk. 5, at der skal monteres opklappelige armstøtter i en højde 0,8 m på begge sider af toiletsoklen. BR 2008 finder som ovennævnte ikke direkte anvendelse på forholdet. Af BR 1995 kapitel 4.4.1, anbefales det, at der skal være opklappelige armstøtter i en højde af 0,8 m på begge sider af wc'et.*

*På samme måde som handicaptollettet i kulturhuset fremstår toilettet kun med en monteret støttebøjle. Selvom etableringen af støttebøjler ikke er et udtrykkeligt krav efter BR 1995 kapitel 4.4.1, er det min opfattelse, at den manglende støttebøjle ved toilettets ene side kan betyde, at det for nogle personer i kørestol kan være vanskeligt at benytte toilettet. Jeg finder det uheldigt og henstiller til, at biblioteket monterer en støttebøjle i overensstemmelse med anvisningerne i BR 2008 3.4.1, stk. 5 (BR 1995 kapitel 4.4.1).*

*Jeg har ikke yderligere bemærkninger til handicaptollettet.*

## **6.9 ADGANG TIL TILBYGNINGSAREAL**

Der er en niveauforskel til den del af biblioteket, der udgør tilbygningsarealet. Niveauforskellen kan forceres via en trappe eller en mindre elevatorlift.

### 6.9.1 Elevatorlift



For så vidt angår det nærmere regelsæt gældende for elevatorer, henviser jeg til afsnit 6.3.

Elevatoren blev opmålt til 1,1 m i bredden og 1,4 m i dybden. Dørbredden blev opmålt til ca. 0,8 m. Betjeningspanelet blev opmålt til 0,95 til 1,27 m fra gulvet i elevatorstolen.

*Elevatoren opfylder derved bygningsreglementets krav til en type 2 elevator for så vidt angår elevatorstolens størrelse jf. BR 2008 kap. 3.2.2, stk. 6 (BR 1995 pkt. 4.2.1, stk. 4). Dørens bredde opfylder endvidere vejledningen til BR 1995 men opfylder ikke standardens anbefalinger. Elevatorstolen har endvidere ikke en størrelse, der opfylder anbefalingen i DS 3028:2001 pkt. 4.4.8 Endelig er betjeningspanelets placering marginal for høj i forhold til standardens anbefaling.*

*Jeg foretager ikke andet end at påpege ovenstående.*

*Jeg har ikke yderligere bemærkninger til elevatorliftten.*

## 6.9.2 Trappe



BR 2008 3.2.2, stk. 4, om trapper i fælles adgangsveje har blandt andet følgende ordlyd:

“Trapper i fælles adgangsveje skal have en hældning (grund og stigning), der gør dem lette og sikre at gå på. Trappers stigning må ikke være større end 180 mm.”

BR 1995 kapitel 4.2.3, stk. 3, stiller samme krav for så vidt angår kravet til trappens stigning.

Det fremgår blandt andet af vejledningen til bestemmelserne (BR 2008 kapitel 3.2.2, stk. 4, og BR 1995 kapitel 4.2.3, stk. 4), at trapper bør forsynes med stødtrin og det yderste af trinfladen samt trinforkant bør markeres med kontrastfarve.

Trappens øverste trin er markeret i en kontrastfarve, men de andre trin herunder det nederste er ikke markeret i samme omfang og vil formentlig for en person med nedsat synsevne fremstå i samme farve som gulvet. Trappen overholder derfor ikke umiddelbart vejledningen til BR 2008 3.2.2, stk. 4 (BR 1995 kapitel 4.2.3 stk. 4.)

*Fraværet af tydelig kontrastfarve på de resterende trappetrin, sammenholdt med trappens bredde og belægningens spejlreflekser samt det yderligere forhold, at trappen fremstår i samme farve som gulvet, kan efter min opfattelse nedsætte opmærksomheden for trappens placering for svagsynede og personer med synshandicap. Jeg bemærker at denne gruppe af personer kan have vanskeligere ved at identificere niveauforskelle, hvilket blandt andet er begrundelsen for at begge trin anbefales en kontrastfarvemarkering.*

*Jeg finder den manglende kontrastfarvemarkering uheldig. Jeg beder biblioteket om at oplyse om eventuelle overvejelser om at sikre trappens brug ved markering af nederste trappetrin med en kontrastfarve.*

## 6.10 PASSAGE TIL VANLØSE KULTURHUS

Der er et højdedørtrin fra biblioteket til gangpassagen.



For så vidt angår niveauforskelle i fælles adgangsveje fremgår blandt andet følgende af BR 2008 pkt. 3.2.2, stk. 2:

“Fælles adgangsveje skal give niveaufri adgang til alle enheder på hver af bebyggelsens etager. Eventuelle niveauspring og højdeforskelle skal udlignes med ramper. Ramper må ikke udføres med en større hældning end 1:20 (50 mm pr. m), og der skal være en vandret plads på mindst 1,3 m x 1,3 m for hver ende af rampen...”

BR 2008 var som nævnt ikke gældende på tidspunktet for bygningens opførelse.

BR 1995 kapitel 4.2.1, stk. 7 stiller ikke krav om niveaufri adgang i fælles adgangsveje. Det følger dog af vejledningen til bestemmelsen, at dørtrin helst helt bør undgås. Det fremgår således af BR 1995 kapitel 4.2.1, stk. 7, at højden af et dørtrin højst må være 2,5 cm og at højdeforskelle på indtil 0,35 m udlignes med ramper jf. BR 1995 kapitel 4.2.2., stk. 2.

I det omfang, at et dørtrin udgør en niveauforskel, følger det af BR 2008 kapitel 3.2.2. stk. 2, at denne skal udlignes. Det samme følger af BR 1995 som nævnt ovenfor, men en dørtrinshøjde på maksimalt 2,5 cm kan være acceptabel.

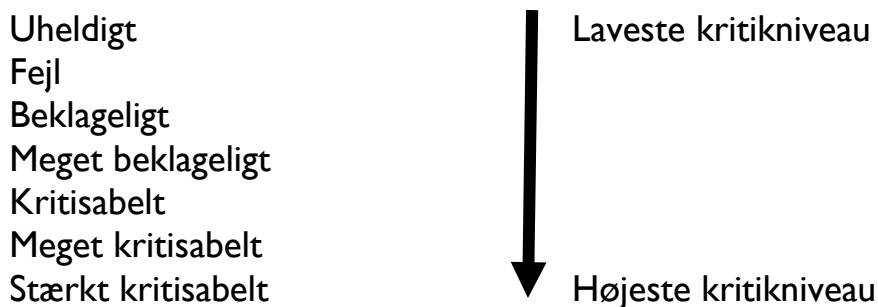
Dørtrinnet blev ved opmåling målt til 3-3,5 cm.

*Dørtrinnet på 3-3,5 cm overholder dermed ikke kravet om niveaufri adgang jf. BR 2008 kapitel 3.2.1, stk. 3 og heller ikke BR 1995 kapitel 4.2.1, stk. 7, som foreskriver en tilladelig niveauforskel på maksimalt 2,5 cm. Med udgangspunkt i ovenstående vejledning kan en niveauforskel på 3- 3,5 cm vanskeliggøre tilgængeligheden for nogle kørestolsbrugere, og jeg finder niveauforskellen for beklagelig. Jeg henstiller til biblioteket om at udjævne niveauforskellen i overensstemmelse med BR 1995, kapitel 4.2.2., stk. 2. Jeg beder om underretning om hvad min henstilling giver anledning til.*

*Jeg foretager ikke yderligere vedrørende dette forhold.*

## BORGERRÅDGIVERENS KRITIKSKALA

### Borgerrådsgiverens kritikskala



Kritikskalaen spænder fra konstatering af forhold, der ikke er, som de bør være, uden at nogen konkret bebrejdes herfor (uheldigt) over kritik af forhold, der er mere eller mindre almindeligt forekommende i offentlig forvaltning, men ikke bør forekomme og til kritik af helt utilstedelige og uacceptable forhold (stærkt kritisabelt). Konstatninger af at noget er uheldigt, registreres ikke som en egentlig kritik i Borgerrådsgiverens statistik.

Det bemærkes, at Borgerrådsgiveren udover ovennævnte kritikskala naturligvis supplerende kan uddybe og kvalificere sin kritik i almindeligt sprog.

## **RETSKILDER OG ØVRIGT BEDØMMELSESGRUNDLAG**

Byggeloven (lov nr. 452 af 24. juni 1998 med senere ændringer)

Bygningsreglementet 1995

Bygningsreglementet 2008

FN's standardregler om lige muligheder for handicappede

Dansk Standard DS 3028:2001.



TILGÆNGLIGHED FOR HANDICAPPEDE TIL VANLØSE KULTURHUS OG BIBLIOTEK

ENDELIG RAPPORT

**Redaktion**

Borgerrådgiveren

**Kontakt**

Københavns Kommune  
Vester Voldgade 2A  
1552 København V

**Foto**

Borgerrådgiveren

**Tryk**

**Oplag**

**ISBN**

**Udgiver**

Borgerrådgiveren

## **KØBENHAVNS KOMMUNE**

Borgerrådgiveren

Vester Voldgade 2A

1552 København V

Telefon: 33 66 14 00

Telefax: 33 66 13 90

E-mail: [borgerraadgiveren@kk.dk](mailto:borgerraadgiveren@kk.dk)

[www.borgerraadgiver.kk.dk](http://www.borgerraadgiver.kk.dk)