

HANDICAP TILGÆNGELIGHED I VESTERBRO SVØMMEHAL ENDELIG RAPPORT



HANDICAP TILGÆNGELIGHED
I VESTERBRO SVØMMEHAL
ENDELIG RAPPORT

KØBENHAVNS KOMMUNE
OKTOBER 2010

INDHOLDSFORTEGNELSE

1. INDLEDNING	8
2. GENERELT OM INSPEKTIONEN	9
BAGGRUNDEN FOR BORGERRÅDGIVERENS INSPEKTIONSVIRKSOMHED	9
FORLØB OG INDHOLD (METODE)	10
REAKTIONSMIDLER OG BEDØMMELSESGRUNDLAG	10
SKRIFTLIGE KILDER (MODTAGET DOKUMENTATION MV.)	11
3. SAMMENFATNING	12
4. GENERELT OM TILGÆNGELIGHED	13
BEDØMMELSESGRUNDLAGET	13
HANDICAPBEGREBET	16
5. VESTERBRO SVØMMEHAL	18
5.1 INDLEDNING	18
5.2 HANDICAPPARKERING	19
5.3 BELÆGNING	21
5.4 INDGANGSPARTI MV.	22
5.4.1 INDGANGSPARTI OG TRAPPE	22
5.4.2 INDGANGSDØR	24
5.5 MODTAGELSESAFSNIT	26
5.5.1 SKRANKEN	26
5.5.2 GANGADSKILLELSE	26
5.5.3 SKILTNING	27
5.6 CAFÉ	30
5.6.1 BORDE- OG STOLE	30
5.6.2 DRIKKEAUTOMAT OG TELEFONBOKS	30
5.6.3 BELYSNING	31
5.6.4 RENGØRING	33
5.7 TOILETFORHOLD	34
5.8 ELEVATORFORHOLD	36
5.9 BADE- OG OMKLÆDNINGSFACILITETER	37
5.10 TRAPPEOPGANG	39
5.11 MOTIONSRUM	40
5.12 TAGTERRASSE	41
5.13 BASSINOMRÅDE	42
5.13.1 ADGANGSFORHOLD TIL BASSINOMRÅDE (STUEPLAN)	42
5.13.2 ADGANG TIL BASSINOMRÅDE ØVRE AFSNIT (1. SAL)	43
5.13.3 HJÆLPEMIDLER	44
5.14. VEJLEDNING	45
BORGERRÅDGIVERENS KRITIKSKALA	46
RETSKILDER OG ØVRIGT BEDØMMELSESGRUNDLAG	47

1. INDLEDNING

Denne rapport indeholder Borgerrådgiverens endelige vurderinger og bedømmelser i anledning af Borgerrådgiverens inspektion den 24. juni 2009 af handicaptilgængeligheden i Vesterbro Svømmehal under Kultur- og Fritidsforvaltningen.

Rapporten har i en foreløbig udgave været sendt til forvaltningen med henblik på forvaltningens eventuelle bemærkninger til rapportens faktiske oplysninger.

Jeg fremsendte den endelige rapport til Kultur- og Fritidsforvaltningen den 14. september 2009 og modtog svar den 25. juni 2010.

Rapporten er overordnet inddelt i to dele: En *generel* del i kapitel 2-4 om Borgerrådgiverens generelle egen driftundersøgelser og denne undersøgelses metode mv. samt vurderings- og dokumentationsgrundlaget og en *speciel* del (kapitel 5) med beskrivelser, analyser og konklusioner vedrørende netop denne inspektion.

Kapitel 3 indeholder et resumé, hvori de væsentligste forhold er gengivet.

Bagest er som bilag optrykt Borgerrådgiverens kritikskala og en oversigt over retskilder og andet bedømmelsesgrundlag.

Borgerrådgiveren den 27. oktober 2010



Johan Busse
Borgerrådgiver

2. GENERELT OM INSPEKTIONEN

BAGGRUNDEN FOR BORGERRÅDGIVERENS INSPEKTIONSVIRKSOMHED

På mødet i Borgerrepræsentationen den 14. december 2006 blev det besluttet at udvide Borgerrådgiverens kompetence fra 1. januar 2007 med adgang til at tage sager op til undersøgelse på eget initiativ (egen driftkompetence) (BR 565/06).

Beslutningen var en udmøntning af budgetaftalen for 2007 af 18. september 2006, hvori blandt andet følgende er anført:

”Uafhængigt tilsyn ved udvidelse af Borgerrådgiverens kompetence

På baggrund af den fremførte kritik af forholdene på kommunale plejehjem ønsker parterne at sikre et uafhængigt tilsyn og behandling af klager over grove og væsentlige fejl på plejehjemsområdet og generelt i kommunen. Parterne er enige om pr. 1. januar 2007 at udvide Borgerrådgiverens kompetence med en egen driftfunktion, således at Borgerrådgiveren – i lighed med Folketings Ombudsmand – får adgang til at tage sager op af egen drift m.v.”

Udvidelsen indebærer adgang for Borgerrådgiveren til at tage konkrete sager op på eget initiativ, når der må formodes at foreligge et principielt aspekt, eller såfremt der efter de foreliggende oplysninger må antages at være tale om grove eller væsentlige fejl. Endvidere indebærer den nye kompetence en adgang til at gennemføre generelle undersøgelser af udvalgte forvaltningsområder efter samråd med Borgerrådgiverudvalget samt til som en stikprøvekontrol at foretage inspektion af institutioner eller virksomheder samt tjenestesteder, der hører under Borgerrepræsentationens virksomhed.

I beslutningsgrundlaget for udvidelsen af Borgerrådgiverens kompetence med egen driftvirksomhed er anført, at ”inspektionerne vil blive gennemført som en stikprøvekontrol i en dybtgående form med efterfølgende udarbejdelse af en inspektionsrapport. Værdien af inspektionsvirksomheden ligger dels i en grundig undersøgelse af udvalgte institutioner og lign., dels i opfølgningen og vejledningen konkret og generelt i den efterfølgende inspektionsrapport.”

Borgerrådgiverudvalget og Borgerrådgiveren drøftede den 15. maj 2009 en plan for udmøntningen af egen driftkompetencen i 2009. Af planen fremgår blandt andet, at Borgerrådgiveren foretager inspektion af handicaptilgængeligheden i to idrætshaller/svømmehaller. Den plan for egen driftprojekter, som Borgerrådgiveren forelagde udvalget, var holdt i overskrifter og tidspunkter var angivet i måneder. Valget af nærmere undersøgelsestemaer, undersøgelsesernes genstand og den nærmere rettelæggelse er Borgerrådgiverens eget, jf. nedenfor.

Borgerrådgiverens generelle egen driftundersøgelser planlægges dels ud fra generelle kriterier som administrationsområdernes omfang, væsentlighed og betydning for borgerne samt repræsentativitet med henblik på at bidrage til generel vejledning, dels ud fra eventuelle konkrete indikationer af utilfredsstillende forhold.

Jeg besluttede på ovennævnte baggrund at foretage en inspektion den 24. juni 2009 af handicaptilgængeligheden i Vesterbro Svømmehal. Til grund for udvælgelsen lå alene generelle kriterier og ikke et forhåndskendskab til svømmehallens tilgængelighed.

Inspektionen rettede sig mod den fysiske tilgængelighed, herunder parkeringsfaciliteter, indgangspartier, modtagelsesafsnit, elevator- og toiletforhold samt faciliteter stillet til rådighed for brugere af svømmehallen.

Denne undersøgelsesrapport er en udmøntning af udvidelsen af Borgerrådgiverens opgaver og drøftelsen i Borgerrådgiverudvalget.

FORLØB OG INDHOLD (METODE)

Borgerrådgiverens inspektioner indledes med en varslings af inspektionen over for inspektionsstedet (institutionen, plejehjemmet, bostedet mv.) samt af forvaltningens direktion og eventuelle øvrige interessenter (tilsynsenheder, bruger- og pårørenderåd, ældreråd og lignende).

Nogle inspektioner vil være meget omfattende, mens andre vil være målrettede mod nærmere udvalgte forhold. Dette er forudsat ved udvidelsen af Borgerrådgiverens kompetence, hvor det er anført, at "det vil være hensigtsmæssigt, at inspektionerne målrettes mod udvalgte temaer for at komme mere til bunds. Der kan f.eks. arbejdes med større inspektioner, der bredt omfatter relevante forhold, og mindre inspektioner, der omfatter færre forhold, som er udvalgt på baggrund af konkrete indikationer af behov for undersøgelse." (BR 565/06)

Borgerrådgiveren beder samtidig om at modtage forskelligt baggrundsmateriale vedrørende inspektionsstedet så som kort, skitser eller bygningstegninger, vedligeholdelsesplaner, husordener og andre interne regler, beskrivelser af institutionen mv., retningslinjer for eventuelle bruger- og pårørenderåd eller lignende, værdigrundlag og lignende skriftligt materiale.

Borgerrådgiveren foretager i forbindelse med tilgængelighedsinspektioner desuden en rundgang på inspektionsstedet efter Borgerrådgiverens nærmere valg. Rundgangen danner baggrund for beskrivelsen og vurderingen af inspektionsstedets fysiske rammer.

På baggrund af den informationsindsamling, som sker under selve inspektionen, udarbejder Borgerrådgiveren en foreløbig rapport, som sendes til forvaltningen med henblik på forvaltningens og inspektionsstedets eventuelle bemærkninger til rapportens faktiske oplysninger.

Den foreløbige rapport vil også indeholde de udtalelser (herunder kritik/henstilling), som Borgerrådgiveren forventer at fremkomme med, men disse har netop en foreløbig karakter, eftersom faktuelle oplysninger i rapporten kan korrigeres ved forvaltningens bemærkninger. Forvaltningen informeres således allerede på dette tidspunkt om det forventede udfald af undersøgelsen.

Efter modtagelse af forvaltningens eventuelle bemærkninger, indarbejder Borgerrådgiveren forvaltningens bemærkninger til de faktiske forhold og foretager eventuelle ændringer i undersøgelsens konklusioner, som disse måtte give anledning til. Borgerrådgiveren udarbejder på denne baggrund den endelige rapport. Rapporten er stilet til den involverede forvaltning og inspektionsstedet.

I nogle tilfælde kan den endelige rapport indeholde uafklarede spørgsmål eller af andre grunde kræve en opfølgning, f.eks. fordi Borgerrådgiveren har bedt om underretning om, hvad en henstilling giver anledning til. I disse tilfælde vil den endelige rapport følges op af en (eller flere) opfølgingsrapport(er), indtil alle forhold i inspektionen er afklaret.

REAKTIONSMIDLER OG BEDØMMELSESGRUNDLAG

Borgerrådgiverens reaktionsmidler er de samme som Folketingets Ombudsmands reaktionsmidler. Borgerrådgiveren kan således udtale kritik og komme med henstillinger til forvaltningen. Kritik er udtryk for en faglig vurdering af, at regler og retningslinjer mv. ikke er overholdt.

Borgerrådgiveren kan henstille til forvaltningen at ændre procedurer eller lignende på et givent område.

Derudover kan Borgerrådgiveren påpege mere generelle problemstillinger i sin årsberetning, som afgives til Borgerrepræsentationen.

Borgerrådgiveren har i forbindelse med sin egen driftvirksomhed lagt sig fast på en sproglig skala for graduering af kritikens alvorlighed. Skalaen omfatter konstateringer af, at noget er uheldigt,

konstateringer af begåede fejl, at noget er beklageligt, meget beklageligt, kritisabelt, meget kritisabelt eller stærkt kritisabelt. Skalaen med bemærkninger er optrykt som bilag til denne rapport.

Bedømmelsesgrundlaget for Borgerrådgiveren er det samme som Folketingets Ombudsmands, nemlig skreven ret (herunder love, bekendtgørelser, cirkulærer og vejledninger), god forvaltningsskik samt overordnede humanitære og medmenneskelige betragtninger. Hertil kommer Københavns Kommunes værdigrundlag, kommunikationspolitik og andre politisk vedtagne retningslinjer. Borgerrådgiveren bestræber sig desuden på at anvende samme målestok for sine vurderinger som Folketingets Ombudsmand.

Borgerrådgiverens opgave er at undersøge, om kommunens forvaltninger og institutioner overholder gældende lovgivning, god forvaltningsskik, kommunens vedtagne politikker og beslutninger om serviceniveau og -standard. Borgerrådgiveren har således ikke særligt til opgave at fremkomme med ros eller lignende tilkendegivelser om positive forhold.

Borgerrådgiverens rapporter om egen driftundersøgelser vil derfor ikke indeholde ros (i hvert fald ikke i videre omfang), og læseren bør notere sig, at fraværet af ros ikke er ensbetydende med, at Borgerrådgiveren alene har konstateret negative forhold i forbindelse med sin undersøgelse.

SKRIFTLIGE KILDER (MODTAGET DOKUMENTATION MV.)

I forbindelse med varslingen af denne inspektion bad Borgerrådgiveren Vesterbro Svømmehal og Kultur- og Fritidsforvaltningen om forskelligt baggrundsmateriale vedrørende inspektionsstedet så som kort, skitser eller bygningstegninger, eventuelt udarbejdet materiale om tilgængelighed og lignende skriftligt materiale.

Borgerrådgiveren modtog forud for inspektionen ikke noget skriftligt materiale fra Kultur- og Fritidsforvaltningen eller Vesterbro Svømmehal.

Som svar på den foreløbige udgave af rapporten har Borgerrådgiveren modtaget følgende fra Københavns Ejendomme på foranledning af Kultur- og Fritidsforvaltningen:

”Københavns Ejendomme har i 2009 efter bestilling fra BUF udført en genopretning af Vesterbro svømmehal.

Da der som udgangspunkt, ikke er ændret på bygningens funktion, men udelukkende fokuseret på renovering af flader og bygningens funktion og teknik, er der ikke taget nogen specielle hensyn til handicappede.

Der nævnes i rapporten at opbygning af terrassen/tagaltanen, er omfattet af byggeloven af 1978. Københavns Ejendomme vil snarest besigtige den og vurdere omfanget af tilpasning og skønne økonomi og udbedringsmuligheder.

KEjd vurderer at vi ikke er lovmæssigt forpligtet til at ændre på adgangsforholdene til svømmehallen, men er parat til den nødvendige dialog for i fremtiden at forbedre forholdene for vores handicappede borgere”.

3. SAMMENFATNING

Denne rapport indeholder Borgerrådgiverens foreløbige vurderinger og bedømmelser i anledning af Borgerrådgiverens inspektion den 24. juni 2009 af handicaptilgængeligheden i Vesterbro Svømmehal under Kultur- og Fritidsforvaltningen.

I rapporten gennemgås handicaptilgængeligheden i Vesterbro Svømmehal særligt med adgangsveje og fysisk tilgængelighed for øje.

Jeg har i rapporten udtalt kritik af forholdene i en række tilfælde, ligesom jeg har fremsat henstillinger og anbefalinger vedrørende en række forhold.

Inspektionen har således givet anledning til bemærkninger vedrørende tilgængelighedsforholdene i forbindelse med:

- handicapparkering
- forhold ved og omkring indgangspartiet
- skiltning
- inventar og udstyr i cafeområdet
- belysning
- rengøring
- toiletforhold
- elevatorforhold
- dør til motionsrum
- tagterasse
- bassinområde øvre afsnit (tilskuerpladser)

Endvidere har jeg givet udtryk for, at medarbejdere og ledelse i svømmehallen ikke var i stand til at vejlede handicappede borgere, som ønsker at benytte en svømmehal om, hvor i kommunen dette bedst kan ske under hensyntagen til karakteren af deres handicap.

Som det fremgår, har jeg i en række tilfælde bedt svømmehallen og/eller Kultur- og Fritidsforvaltningen om at forholde sig til forskellige spørgsmål vedrørende tilgængeligheden til svømmehallen. Denne rapport vil derfor blive fulgt af en opfølgingsrapport.

4. GENERELT OM TILGÆNGELIGHED

BEDØMMELSESGRUNDLAGET

Lovgrundlag:

I byggeoven fra 1978 (lov nr. 41 af 31. januar 1978) og bygningsreglementet fra 1977 blev der indskrevet handicapkrav med det formål at sikre, at adgang til bygninger og faciliteter også kunne sikres for personer med midlertidigt eller permanent gangbesvær, kørestolsbrugere eller personer hvis funktionsevne på anden vis er nedsat.

Byggeoven fra 1978 og bygningsreglementets regler om tilgængelighed fandt anvendelse ved nybyggeri, (væsentlige) ombygninger og ved ændret brug af bygningerne jf. lovens § 2. Det samme er gældende for de nuværende tilgængelighedsregler i den nuværende byggeov (lov nr. 452 af 24. juni 1998 med senere ændringer).

Bygningsreglementet af 1. april 1995 (herefter BR 1995) skærpede og indførte yderligere bygningskrav med henblik på at tilgodese bygningers handikaptilgængelighed. Bygningsreglementets regler for tilgængelighed gælder ligeledes ved nybyggeri, (væsentlige) ombygninger og ved ændret brug af bygningerne.

Med virkning fra den 2. februar 2008 trådte Bygningsreglementet 2008 (bkg. nr. 45 af 30. januar 2008) (herefter BR 2008) i kraft. BR 2008 samler blandt andet BR 1998, BR 1995 og de tilhørende tillæg i et samlet regelsæt. BR 2008 skærper endvidere på enkelte områder tilgængelighedskravene til bygninger mv. i forhold til BR 1995. Reglerne for tilgængelighed i henholdsvis byggeoven, BR 2008 og BR1995 er ikke tillagt tilbagevirkende kraft.

Dansk Standard DS:3028:2001 - tilgængelighed for alle trådte i kraft den 1. september 2001. Standarden indeholder en række krav til tilgængelighed. Standarden er udarbejdet af Dansk Standard blandt andet i samarbejde med det tidligere By- og Boligministerium, handicaporganisationer og under inddragelse af Statens Byggeforskningsinstituts anbefalinger. Standarden har som udgangspunkt vejledende karakter, men der er henvist til vejledningen i BR 2008.

Det generelle formål med reglerne for tilgængelighed er at skabe lige muligheder for personer med handicap med hensyn til adgang til bygninger og brug af tilhørende faciliteter mv. Tilgængeligheden er i den forbindelse tiltænkt således, at personer med handicap så vidt muligt kan være selvhjulpne.

Vesterbro Svømmehal:

Bygningen, der huser Vesterbro Svømmehal blev opført i 1974. En renovering af svømmebassinet er efter det oplyste gennemført i 2001. En tagterrasse, som er opført ovenpå en mindre del af stueetagens tagkonstruktion, er efter det oplyste opført i 2008- 2009. Der er udgang til terrassen fra bygningens 1. sal.

Bygningen er således opført før ikrafttrædelsen af den første byggeov af 1978 med tilhørende bygningsreglement, der indeholdt tilgængelighedskrav. En renovering af svømmebassinet blev gennemført i 2001. Jeg har ikke i forbindelse med inspektionen modtaget nærmere oplysninger om renoveringens omfang mv. Det er imidlertid på det foreliggende grundlag min opfattelse, at renoveringen næppe kan siges at udgøre en væsentlig ombygning eller udgøre en anden forandring i bebyggelsen, som er væsentlige i forhold til bestemmelser i byggeoven eller de i medfør af loven udfærdigede bestemmelser jf. byggeovens § 2 litra b jf. § 1.

For så vidt angår etableringen af tagterrassen, er spørgsmålet, om denne udgør en tilbygning til bebyggelse, således at byggeoven og det tilhørende bygningsreglement kunne finde anvendelse ved tagterrasseopførelsen jf. byggeovens § 2 litra a. Min overvejelse herom er alene begrundet på

mine iagttagelser og det oplyste på inspektionsdagen og den faktiske tilgængelighed til terrassen. Idet jeg ikke har modtaget noget skriftlig materiale herom til brug for en afklaring af det byggeretlige forhold eksempelvis i form af materiale om en eventuel byggesag og ansøgning vedrørende etablering af terrassen, har jeg fundet et behov for en nærmere afklaring af dette spørgsmål jf. min videre gennemgang af dette forhold i afsnit 5.11.

Samlet set finder den aktuelle byggelovgivning således ikke anvendelse på svømmehallen eventuelt med undtagelse af den del af bebyggelsen, der vedrører opførelsen af terrassen.

Grundlaget for Borgerrådgiverens vurderinger i inspektionssager som den foreliggende hvor en bebyggelse er opført før ikrafttrædelsestidspunktet for byggeloven af 1978 er, ligesom hos Folketingets Ombudsmand, de gældende regler på området, dvs. byggelovgivningen og det gældende bygningsreglement (BR 2008), Københavns Kommunes handicappolitik, FN's standardregler om lige muligheder for handicappede mv. og en humanitær/praktisk orienteret målestok med udgangspunkt i den reelle handicaptilgængelighed jf. nærmere nedenfor.

Humanitære og medmenneskelige betragtninger:

Ovenstående lovgrundlag er suppleret af Borgerrådgiverens mulighed for at inddrage mere overordnede humanitære eller medmenneskelige betragtninger i grundlaget for bedømmelsen af forholdene. Borgerrådgiverens inddragelse af humanitære og medmenneskelige betragtninger på ligebehandlingsområdet er præget af krav om hensynsfuldhed og værdig behandling af borgerne. Inddragelsen af disse hensyn er endvidere påvirket af FN's standardregler om lige muligheder for handicappede jf. nedenfor. Samme betragtninger har endvidere også været et grundlag for formuleringen af Dansk Standard DS 3028:2001.

FN's konvention om rettigheder for personer med handicap:

FN's internationale handicapkonvention blev vedtaget den 13. december 2006.

Folketinget vedtog enstemmigt med en folketingsbeslutning den 28. maj 2009 (2008-09 B-194) at ratificere FN's handicapkonvention. Konventionen pålægger de deltagende stater at sikre mennesker med funktionsnedsættelser alle de beskrevne rettigheder ved lovgivning og andre foranstaltninger. Danmark skal som led i ratificeringsprocessen gennemgå den nationale lovgivning og udarbejde en statusrapport til FN's handicapkomité for, hvor langt man er kommet med at etablere lige muligheder for mennesker med funktionsnedsættelser jf. konventionens artikel 35. Derefter må det vurderes, om Danmark skal vedtage ny eller ændre eksisterende lovgivning.

Konventionen omfatter mennesker med funktionsnedsættelsers borgerlige og politiske rettigheder samt de sociale, økonomiske og kulturelle rettigheder. Konventionen skaber ikke nye rettigheder. Der er i konventionen indskrevet et generelt diskriminationsforbud imod enhver form for usaglig forskelsbehandling af mennesker med funktionsnedsættelser uanset af hvilken grund og i hvilken sammenhæng jf. konventionens artikel 5. De borgerlige og politiske rettigheder træder i kraft efter konventionens ikrafttræden jf. nærmere i konventionens artikel 45, hvorimod de sociale, økonomiske og kulturelle rettigheder skal gennemføres progressivt i overensstemmelse med de deltagende staters økonomiske bæreevne og udvikling.

Rettighederne i konventionen omfatter blandt andet lighed for loven, ligestilling og ikke-diskrimination, retten til livet, ret til en selvstændig tilværelse og til inklusion, ytringsfrihed og adgang til information, en rimelig levestandard og social beskyttelse, ret til deltagelse i det politiske og offentlige liv og til deltagelse i det kulturelle liv, fritid, ferie og sport.

Konventionen trådte i kraft i Danmark den 23. august 2009.

Som ovennævnt sikrer ikrafttrædelsen af konventionen i sig selv ikke direkte den enkelte borger et egentligt retskrav på den del af konventionen, der vedrører de sociale, økonomiske og kulturelle rettigheder. Konventionen må dog antages at indgå som fortolkningsgrundlag ved vurdering af andre normer for ligebehandling af handicappede.

Om tilgængelighed og ret til deltagelse i kulturliv, rekreative tilbud, fritidsaktiviteter og idræt har konventionens artikel 30, 5 blandt andet følgende ordlyd:

”Med henblik på at gøre det muligt for personer med handicap på lige fod med andre at deltage i rekreative tilbud samt fritids- og idrætsaktiviteter skal deltagerstaterne træffe passende foranstaltninger til:

...

Litra c: ”At sikre at personer med handicap har adgang til idrætsfaciliteter, rekreative områder og turiststeder.

...

Litra e: ”At sikre at personer med handicap har adgang til tilbud fra arrangører af rekreative tilbud samt turist, fritids- og idrætsaktiviteter.”

Københavns Kommunes handicappolitik:

Københavns Borgerrepræsentation traf den 18. september 2003 beslutning om udarbejdelse af en handicappolitik for Københavns Kommune. Københavns Borgerrepræsentation besluttede den 9. september 2004 (BR 399/04) en strategi for handicappolitikken, herunder visioner og mål. Den 2. juni 2005 besluttede Københavns Borgerrepræsentation blandt andet, at de enkelte forvaltninger skulle udarbejde handleplaner for opfyldelsen af politikken visioner og målsætninger (BR 336/05).

Følgende fremgår blandt andet af den vedtagne handicappolitiske strategi på området for fritids-, idræt- og kulturtilbud:

”Det skal sikres, at handicappede – børn, unge og voksne – kan deltage på lige fod med andre borgere i et rigt udbud af fritids- og kulturaktiviteter. Tekniske hjælpemidler skal være til rådighed i fornødent omfang. Handicappedes tilgængelighed på teatre, museer, biblioteker, kultur- og medborgerhuse samt idrætsanlæg skal i videst muligt omfang sikres. Byens biblioteker og kulturhuse skal stå til rådighed for initiativer, der kan synliggøre handicappedes kulturelle aktiviteter.”

Kultur- og Fritidsforvaltningen udarbejdede en handleplan/indsatsområdeplan til indstilling til Kultur- og Fritidsudvalget. Indstillingen blev godkendt af Kultur- og Fritidsudvalget den 24. februar 2005(KFU-61/2005).

Af handleplan og plan for indsatsområder fremgår blandt andet følgende:

”Kultur- og Fritidsforvaltningen har på baggrund af de indhentede oplysninger valgt at pege på 3 indsatsområder:

1. Fysisk tilgængelighed
2. Tilgængelighed til bibliotekernes tilbud
3. Beskæftigelse

...

”

Borgerrepræsentationen besluttede den 30. august 2007, at evaluering af handicappolitikens handleplaner og indsatsområder oversendes til fagudvalgene med henblik på, at udvalgene drøfter evalueringen og eventuelle behov for at revurdere handleplanerne på deres respektive område (BR 335/07).

Evalueringen af handicapplaner og indsatsområder blev godkendt af Kultur- og Fritidsudvalget den 28. februar 2008(KFU 66/2008).

Følgende fremgår blandt andet af evalueringen:

"

Aktivitet: Registrering af ejendomme

Københavns Ejendomme har færdiggjort den nævnte undersøgelse af en repræsentativ gruppe af kommunens bygninger. Med udgangspunkt i denne kortlægning af handicaptilgængeligheden i de udvalgte bygninger vil Københavns Ejendomme udarbejde en rapport med forslag til, hvordan en registrering og forbedring af handicaptilgængeligheden i alle kommunens ejendomme kan gribes an. Rapporten vil desuden indeholde en prioriteret rækkefølgeplan. Rapporten skal danne grundlag for en drøftelse i Kultur- og Fritidsudvalget af handicaptilgængeligheden i kommunens ejendomme generelt. Forvaltningen forventer at forelægge en indstilling herom for Kultur- og Fritidsudvalget i løbet af foråret 2008.

...

Generelt forsøger Kultur- og Fritidsforvaltningen at indtænke tilgængeligheden for handicappede indenfor alle områder. Det drejer sig både om den fysiske tilgængelighed og om tekniske hjælpemidler. Forvaltningen er opmærksom på, at især manglende fysisk tilgængelighed er af afgørende betydning for, om borgere med fysiske handicap har mulighed for at deltage i og bidrage til samfundslivet på lige fod med andre. Forvaltningen vil derfor vedblive med at have fokus på handicaptilgængeligheden i kommunens ejendomme, selv om omkostningerne ved at sikre handicaptilgængeligheden i alle kommunens ejendomme vil være så høje, at det vil kræve, at Borgerrepræsentationen ekstraordinært bevilliger midler til formålet. "

HANDICAPBEGREBET

Der findes ikke én vedtagen og lovfæstet definition af begrebet handicap i dansk eller international ret. Dette skyldes blandt andet, at handicapbegrebet er dynamisk og udvikler sig i samspil med samfundsudviklingen. FN's handicapkonvention fastlægger blandt andet af samme årsag heller ikke en nærmere definition af handicapbegrebet under artikel 2 vedrørende de i konventionen anvendte definitioner, og det fremgår blandt andet således af præamblen til konventionen, at handicap er et begreb under udvikling. Konventionens artikel 1 om konventionens formål indeholder en beskrivelse af handicap. Heraf fremgår blandt andet:

" ...

Personer med handicap omfatter personer, der har en langvarig fysisk, psykisk, intellektuel eller sensorisk funktionsnedsættelse, som i samspil med forskellige barrierer kan hindre dem i fuldt ud og effektivt at deltage i samfundslivet på lige fod med andre."

Forud for arbejdet med at få vedtaget en egentlig retligt bindende konvention vedtog FNs Generalforsamling den 20. december 1993 FN's standardregler om lige muligheder for handicappede. Dokumentet indeholder 22 standardregler. FN's Standardregler er ikke juridisk bindende som en international konvention, men danner grundlag for og forpligter iværksættelse af nationale politiske initiativer og beslutninger på området. Ud fra blandt andet dette initiativ findes dog en mere udbredt definition af et handicap eller af en handicappet person. Denne lyder:

”For at tale om et handicap – eller en handicappet person – må der kunne konstateres en fysisk, psykisk eller intellektuel funktionsnedsættelse, som afføder et kompensationsbehov for, at den pågældende kan fungere på lige fod med andre borgere.”

Det daværende Socialministerium oversatte i 1993 dokumentet. Heri fremgår det blandt andet:

”Betegnelsen handicap betyder tab eller begrænsning af mulighederne for at deltage i samfundslivet på lige fod med andre. Den beskriver relationen mellem et menneske med funktionsnedsættelse og dets omgivelser. Formålet med denne betegnelse er at sætte fokus på mangler ved omgivelserne og mangler ved de i samfundet iværksatte aktiviteter, som for eksempel information, kommunikation og uddannelse, der forhindrer mennesker med funktionsnedsættelse i at deltage på lige vilkår med andre.”

Ovennævnte præciserer forholdet mellem begreberne handicap og funktionsnedsættelse. Funktionsnedsættelsen er det objektive konstaterbare hos personen, for eksempel nedsat bevægelighed, synsevne eller psykisk funktionsnedsættelse. Handicappet kommer til udtryk i de begrænsninger i vedkommendes udfoldelse, som følger af funktionsnedsættelsen, fordi det omgivende samfund ikke er indrettet, så de modsvarer de behov og krav, mennesker med funktionsnedsættelser har.

5. VESTERBRO SVØMMEHAL

5.1 INDLEDNING

Vesterbro Svømmehal er beliggende på adressen Angelgade 4, 1765 København V. Vesterbro Svømmehal rummer også et mindre motionscenter. Svømmehallen har ca. 400-500 brugere dagligt i vinterhalvåret. I sommerhalvåret er dette tal noget lavere.



Indgangspartiet er trukket en anelse tilbage fra vejbanen og består af et areal belagt med brosten, der brydes af en tværgående gangbane. Til venstre for indgangspartiet er der opstillet cykelstativer. Til højre for indgangspartiet er der båsparkeingspladser. Til venstre er der parallelparkeingspladser.

5.2 HANDICAPPARKERING



Der er ikke etableret handicapparkeringspladser forbeholdt brugere af Vesterbro Svømmehal. Ledelsen oplyste, at der ikke blandt svømmehallens brugere er personer, der benytter kørestol.

BR 2008 indeholder ikke krav til uformningen af en handicapparkeringsplads. Af BR 2008 pkt. 2.6.2, stk. 3, fremgår, at et passende antal parkeringspladser skal udformes, så de kan anvendes af personer med handicap.

Statens Byggeforskningsinstitut anbefaler i overensstemmelse med DS 3028:2001, pkt. 4.1, at handicapparkeringspladser måler mindst 3,5 meter i bredden og 5 meter i længden. Den normale bredde på en parkeringsplads er til sammenligning 2,5 meter. Gangsti og lignende kan indgå som det ekstra areal (1 meter), hvis dette er plant og i samme niveau som parkeringsarealet. For parkeringspladser for kassevogne anbefales 4,5 meter i bredden og 8 meter i længden. Det fremgår endvidere af DS 3028:2001 pkt. 4.1, at skiltningen skal være tydelig, og at den ideelle placering af en handicapparkeringsplads er højst 30 meter inden for gangafstand til indgangspartiet.



Som det fremgår ovenfor, påhviler det svømmehallen at sikre, at det nødvendige antal handicapparkeringspladser er til rådighed for svømmehallens brugere. På tidspunktet for inspektionen havde ledelsen ikke kendskab til den nærmeste handicapparkeringsplads. Jeg må imidlertid forstå, at denne i al fald ligger væsentligt længere væk end de 30 meter, som det fremgår af ovenstående anbefaling.

Jeg bemærker i relation hertil, at etablering af parkeringspladser, som netop er forbeholdt personer med handicap, og som opfylder ovenstående mål og er placeret nær svømmehallen, skal ses som en integreret del af at sikre den reelle handicaptilgængelighed til svømmehallen. Henset til blandt andet svømmehallens størrelse er det min umiddelbare vurdering, at svømmehallen som minimum skal have tilknyttet en handicapparkeringsplads, men at det endelige behov må vurderes nærmere ud fra parkerings- og adgangsforhold og den nuværende brugersammensætning. Set i lyset af det af ledelsen oplyste om fraværet af handicappede brugere i kørestol som følge af de nuværende tilgængelighedsforhold jf. nærmere herom i afsnit 5.4, må antallet af potentielle handicapbrugere ligeledes inddrages.

Jeg noterede, at der mellem svømmehallens indgangsparti og vejbanen er et bredt brostensbelagt areal. Jeg foretog ikke en nærmere opmåling heraf. Henset i øvrigt til vejbaneforløbet og de øvrige adgangs- og parkeringsforhold er det min umiddelbare opfattelse, at der er mulighed for at etablere en handicapparkeringsplads i overensstemmelse med standardens mål for parkeringspladsens udformning og afstand til svømmehallen.

Jeg anbefaler, at svømmehallen undersøger muligheden for – under inddragelse af de relevante myndigheder – at etablere et passende antal handicapparkeringspladser i overensstemmelse med ovennævnte standard og ved om fornødent at overveje at inddrage eller foretage ændringer i arealet mellem svømmehallen og vejbanen. Jeg gør endvidere opmærksom på, at henstillingen vedrørende det ydre adgangsforhold skal ses i sammenhæng med min nedenstående gennemgang og bemærkninger til tilgængelighedsforholdene til svømmehallens indgangsparti og min henstilling i tilknytning dertil jf. afsnit 5.4.

Jeg beder om underretning om, hvad min anbefaling giver anledning til.

5.3 BELÆGNING



Adgangsvejen til svømmehallen er på et areal mellem gangbanen og trappenedgangen belagt med brosten.

Af DS 3028:4.2.3 fremgår blandt andet følgende:

"

Belægningen på adgangsveje, ramper, og trapper skal være jævn, fast og skridhæmmende og gangarealer skal være plane.

For at opfylde ovenstående krav skal:

...

brostensbelægning suppleres med gangbane(r) med jævn, plan belægning i en bredde på mindst 0,8 m.

..."

På det nævnte areal er belægningstypen ujævn og kan derfor være vanskeligere at forcere for eksempel for personer med gangbesvær og andre personer, der benytter ganghjælpemidler. Brostensbelægning er endvidere ikke skridsikker, særlig ikke når denne bliver regnvåd.

Ovennævnte del af adgangsvejen, der er belagt med brosten, opfylder således ikke anbefalingen i DS:3028: pkt. 4.2.3. Idet denne belægningstype er anvendt på stykket lige foran indgangen til svømmehallen, finder jeg dette uheldigt set i lyset af anbefalingens baggrund. Jeg går imidlertid ud fra, at svømmehallen inddrager dette forhold jf. mine bemærkninger til parkeringsforhold ovenfor og svømmehallens indgangsparti nedenfor.

5.4 INDGANGSPARTI MV.

5.4.1 Indgangsparti og trappe

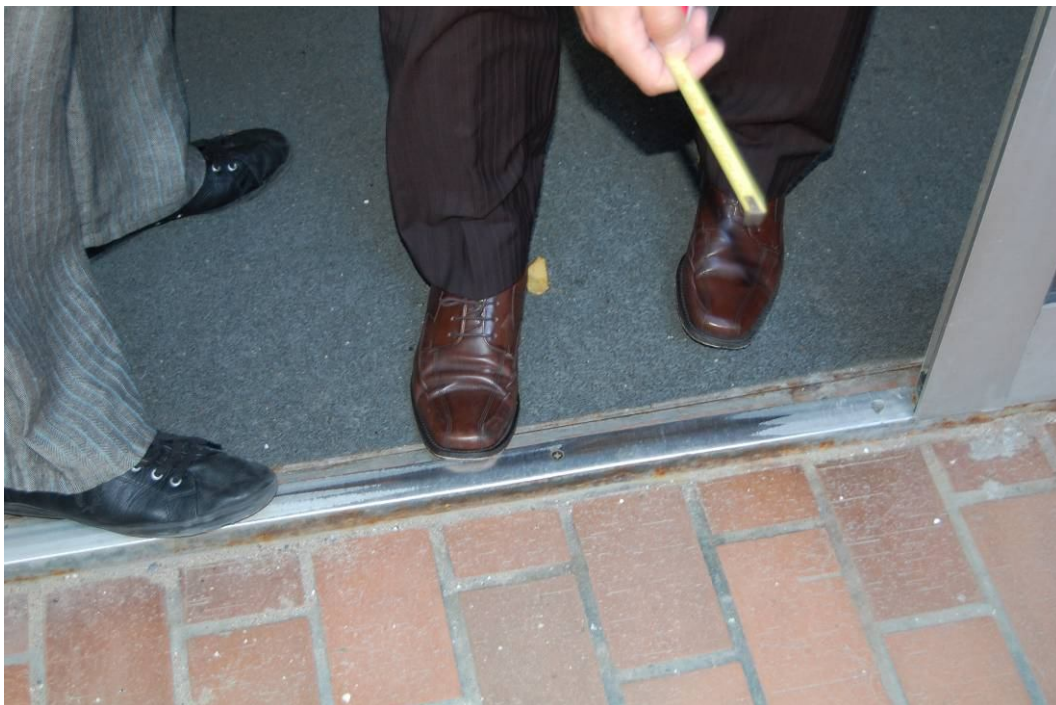
Svømmehallen har et indgangsparti.

Der er en trappe fra gadeplan til indgangsdøren, der fører ind til svømmehallen. Trappen har tre trin. I trappens venstre side er monteret en håndliste. Håndlisten er ikke ført helt op til trappe-
nedgangen.

Der er en niveauforskel mellem det brostensbelagte areal ud mod vejbanen og trappen.



Indgangsdøren har et højdedørtrin.



Niveauforskellen mellem trappe og brostensbelægning blev opmålt til 3 cm. Dørtrinets højde blev opmålt til ca. 3 cm. Et trappetrin blev opmålt til 13 cm i højden. Trappetrinnetes højde fremstod identisk, og der er således i alt ca. 40 cm i niveauforskel mellem gadeplansniveau og indgangen til svømmehallen.

Af BR 2008 3.2.1 stk. 2, fremgår følgende:

”Ved alle yderdøre skal der være niveaufri adgang til enheder og til eventuelle elevatorer i bygningens stueetage (adgangsetage). Eventuelle niveauforskelle skal reguleres i adgangsarealet uden for bygningen. Der kan anvendes ramper. Uden for yderdøre skal der være et vandret, fast og plant areal på 1,5 m x 1,5 m målt fra dørens hængselside. Hvor døren åbner udad, skal der være yderligere 0,2 m langs bygningsfacaden. Arealet uden for yderdøre skal være i samme niveau som det indvendige gulv. Arealet ud for yderdøre skal markeres taktilt eller ved anden farve end den omkringliggende belægning.”

Det fremgår af vejledningen til BR 2008 pkt. 3.2.1, stk. 1, at dørtrin med en højde på maksimalt 2,5 cm kan accepteres, men at dørtrin helst bør helt undgås, idet blot en højde på 2,5 cm kan være problematisk for tilgængeligheden for kørestolsbrugere.

Af BR 2008 pkt. 3.2.2, stk. 2, fremgår bl.a. følgende om udførelse af ramper:

...

”Ramper må ikke udføres med en større hældning end 1:20 (50 mm pr. m) [hvilket svarer til en hældningsprocent på 5 %, min tilføjelse], og der skal være en vandret plads på mindst 1,3 m x 1,3 m for hver ende af rampen. Ramper, der udligner højdeforskelle på mere end 0,6 m, skal desuden forsynes med vandret repos for hver 0,6 m stigning. Ramper skal forsynes med håndlister. Ved ramper med en hældning på 1:24 (40 mm pr. m) eller mindre kan håndlister undlades”.

Den etablerede trappe og indgangspartiets øvrige niveauforskelle (dørtrin og niveauforskel mellem brostensareal og trappe) opfylder derved ikke kravet i BR 2008 3.2.1, stk. 2 om niveaufri adgang. Henset til bygningens opførelsetidspunkt, der som nævnt ligger før den aktuelle byggelov, er der efter alt at dømme

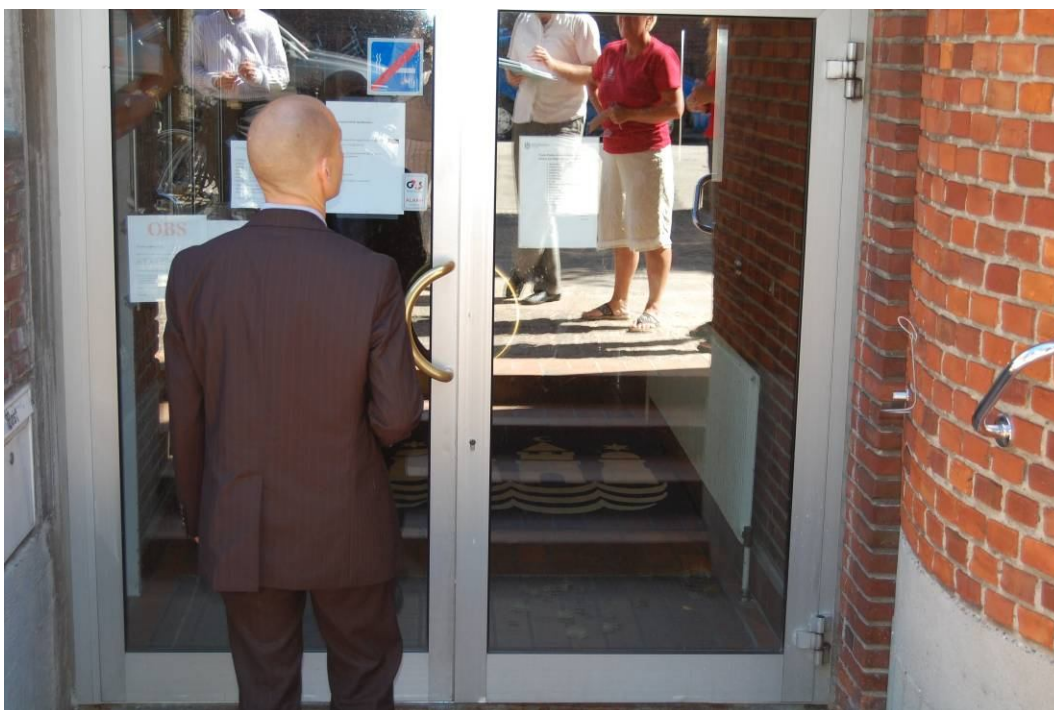
ikke tale om ulovlige forhold. De nuværende tilgængelighedsforhold til indgangspartiet, der omfatter en trappe med de opmålte niveauforskelle og trindybder, betyder efter min opfattelse, at gruppen af handicappede personer, der benytter kørestol, ikke kan forcere trappenedgangen, og at denne gruppe derfor reelt er afskåret fra at benytte svømmehallens faciliteter. Det er endvidere min opfattelse, at også andre grupper af handicappede eksempelvis personer med et bevægelseshandicap kan have vanskeligheder ved at få adgang til svømmehallen ved egen hjælp. Det er således min samlede opfattelse, at Vesterbro Svømmehal ikke er tilgængelig for kørestolsbrugere, og at andre grupper af handicappede kan opleve en begrænsning af tilgængeligheden til svømmehallen.

På baggrund af ovenstående anbefaler jeg, at Vesterbro Svømmehal tager initiativ til at sikre og forbedre tilgængeligheden for handicappede brugere ved i overensstemmelse med BR 2008 3.2.1. stk. 2 at etablere ramper og reposer til udligning af niveauforskellen mellem gadeplan og indgangsparti. I den forbindelse beder jeg svømmehallen om at være opmærksom på reglerne for udførelse af ramper i BR 2008 3.2.2, stk. 2 som er gengivet i uddrag ovenfor. Som følge af den forholdsvis store niveauforskel på ca. 40 cm gør jeg opmærksom på, at en udligning med ramper og reposer i overensstemmelse med hældningskravet i BR 2008 3.2.2., stk. 2 vil kræve etableringen af en forholdsvis lang adgangsbane, og at målene i BR 2008 3.2.2., stk. 2 derfor efter alt at dømme ikke kan opfyldes, såfremt denne etableres på arealet vinkelret på indgangspartiet og ud imod vejbanen. Det er derfor min anbefaling, at svømmehallen etablerer adgangsbanen med den nødvendige længde og det nødvendige antal reposer langs bygningsfacaden, og i øvrigt indtænker dette initiativ i samspil med mine bemærkninger i afsnit 5.3. og til min henstilling vedrørende forbedring af parkeringsforholdene for handicappede jf. ovenfor i afsnit 5.2..

Jeg beder om underretning om, hvad min anbefaling giver anledning til.

Jeg har videre noteret mig, at sikringen af den fysiske tilgængelighed er et væsentligt element og et fokusområde for kommunens handicappolitik jf. ovenfor i kapitel 2 om vurderingsgrundlag.

5.4.2 Indgangsdør



Svømmehallens indgangsdør har en glasfacade, der åbner indad. Glasfacaden er ikke forsynet med en kontrastfarve. På glasfacadens inderside er ophængt papirskilte med åbningstider mv. Døren er meget tung at betjene. En lampe er installeret over indgangspartiet.

Det fremgår blandt andet af anbefalingen i DS:3028:2001 pkt. 4.4.12, at døre skal være lette at betjene. Ifølge anbefalingerne fra Statens Bygningforskningsinstitut kan en trækraft på over 2,5 kg vanskeliggøre en dørbetjening foretaget af en ældre person eller personer med en nedsat funktionsevne i for eksempel arm- eller hånd.

Dørens trækraft blev ikke målt i forbindelse med inspektionen. Det er min vurdering, at dørens trækraft er langt over den anbefalede trækraft, hvilket jeg finder uhensigtsmæssigt. Selvom standarden alene har karakter af en anbefaling, bør standarden følges for at sikre tilgængelighed for flest mulige. Jeg henstiller til svømmehallen om at foretage de nødvendige foranstaltninger, der kan lette betjeningen af døren i overensstemmelse med standardens formål, der blandt andet tilsiger, at brugeren så vidt muligt skal være selvhjulpne ved betjening af døre mv.

Jeg beder om en underretning om, hvad min henstilling giver anledning til.

For indgangspartier af glasmateriale fremgår endvidere af DS:3028:2001 pkt. 5.3.4.7, at glaspartier i indgangsarealer skal forsynes med vandret markering 1,25-1,6 m over gulv f. eks. i form af 0,1 m brede striber.

Jeg noterede mig, at glaspartiet ikke er markeret med en farvemarkering, som kan hjælpe svagsynede med at orientere sig mod og gennem indgangspartiet. Den nuværende ophængning af papirskilte mv. opfylder efter min opfattelse ikke standardens formål. Selvom DS:3028:2001 alene har karakter af en vejledning, bør standardens anbefalinger følges for at skabe tilgængelighed for flest mulige. Jeg finder den manglende farvemarkering uhensigtsmæssig, og jeg henstiller til svømmehallen om at etablere en farvemarkering i overensstemmelse med standardens anbefalinger eller tilsvarende.

Jeg beder om en underretning om, hvad min henstilling giver anledning til.

5.5 MODTAGELSESAFSNIT

5.5.1 Skranken



Indenfor til venstre er der etableret en ekspeditionsskranke. Højden fra gulv til skrankens overkant blev opmålt til ca. 93 cm. Det blev af ledelsen oplyst, at der pågik en arbejdsmiljøvurdering af ekspeditionsområdet.

Skrankens højde gør det muligt for en person i en kørestol at benytte skranken til selvhjulpen ekspedition, hvorfor skranken ikke giver mig anledning til bemærkninger. Jeg går ud fra, at svømmehallen er opmærksom på at inddrage overvejelser for betjening og tilgængeligheden for handicappede personer i det videre arbejde med arbejdsmiljøvurderingen.

Jeg foretager ikke yderligere vedrørende dette forhold.

5.5.2 Gangadskillelse

På gangarealet ved indgangen er der etableret en gangadskillelse, der fordeler en videre gennemgang til svømmehallen til passage til venstre eller til højre. Venstre passage blev opmålt til 81 cm i bredden og den højre til 88 cm i bredden. DS:3028 indeholder ikke specielle anbefalinger for gangadskillelsens bredde mv. Til sammenligning følger det af DS:3028 4.4.12, at døre skal have en fri åbning på 77 cm for at opfylde standardens krav, som blandt skal sikre, at personer i kørestole kan forcere en døråbning.

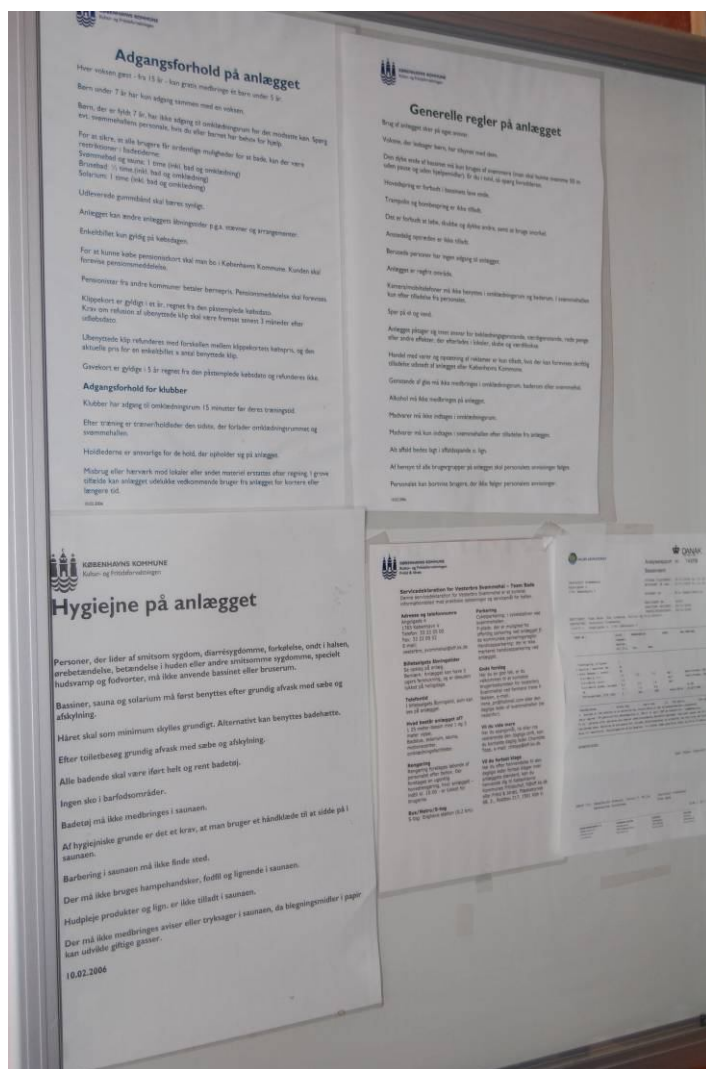
En passage på 81 og 88 cm giver derfor efter min opfattelse mulighed for at kørestolsbrugere kan passere igennem, hvorfor gangadskillelsens bredde ikke giver mig anledning til bemærkninger.

Jeg foretager ikke yderligere vedrørende dette forhold.

5.5.3 Skiltning

Til venstre for indgangspartiet er ophængt en ramme indeholdende diverse oplysninger og information om blandt andet adgangsforhold og regler for hygiejne mv. trykt på A-4 papir. Der er ophængt lignende A4-skiltning på indgangsdørens bagside med angivelse af blandt andet åbningstider. Skiltet er ikke oplyst af en lyskilde fra oven eller i selve rammen.

Det fremgår blandt andet af anbefaling i DS 3028 pkt. 4.4.3, at informationer skal gives på en måde, som er klar, tydelig og let at forstå. Skiltning og belysning sammen med de anvendte farver, materialer og ledelinjer skal gøre det let at finde vej i bygningen. Dette opfyldes blandt andet ved, at der findes oversigter i bygningen, der indeholder information om adgangsveje i bygningen og om, hvor de forskellige lokaliteter og funktioner findes.



Som nævnt fremgår det af ovenstående anbefaling at information skal gives på en klar, tydelig og let forståelig måde. For at opfylde anbefalingen må brugerens muligheder og forudsætninger for at læse og forstå den givne information derfor overvejes. Jeg noterede mig, at skiltningen er i A-4 format og indeholder mange informationer og detaljerede oplysninger og er udformet med en varieret, men forholdsvis lille bogstav- og talstørrelse, som efter alt at dømme vil volde læsevanskeligheder for de fleste svagsynede særligt i kombination med den manglende direkte belysning. Endvidere var det mit umiddelbare indtryk, at skiltningen rummede en stor mængde tekstinformation uden supplerende illustrationer eller lignende, som kunne bidrage til forståelsen og muligheden for at orientere sig i de forholdsvis mange oplysninger.

Det er min samlede vurdering, at skiltningen ikke i tilstrækkelig grad opfylder standardens formål, hvilket jeg finder uheldigt. Jeg anbefaler svømmehallen at overveje, om den nuværende skiltning set i lyset af standardens indhold og formål er tilstrækkelig, og hvis ikke dette er tilfældet at overveje ændringer.

Jeg beder om underretning om, hvad min anbefaling giver anledning til.

	ENKEL	10 KLIP	1.MÅNED	3.MÅNEDER	6.MÅNEDER	12.MÅNEDER
SVØMMEBAD voksen	30,00	240,00	340,00		1075,00	1900,00
SVØMMEBAD børn under 15 år.	14,00	113,00				
BRUSEBADE 30 minutter	17,00	136,00				
SAUNA	40,-	304,-				
SOLARIE	35,-	285,-				
MOTIONSCENTER (min. 15 år.)	56,-	395,-	335,-	860,-		
MOTIONSCENTER inkl. svømmetur						
MOTIONSCENTER for pensionister	27,-		180,-			
PENSIONISTKORT gældende 1 år.	205,-					
SKOLEKORT sæsonkort for 1 til 10 klasse	85,-					
			Salg af håndklæder			
			Leje af bådetoj			

Til højre ved gennemgang fra indgangspartiet er skiltet med billetpriser. Skiltet er indrammet og bogstaver og priser mv. fremstår i kontrastfarver og i en stor skriftstørrelse.

Skiltet giver mig ikke anledning til bemærkninger.



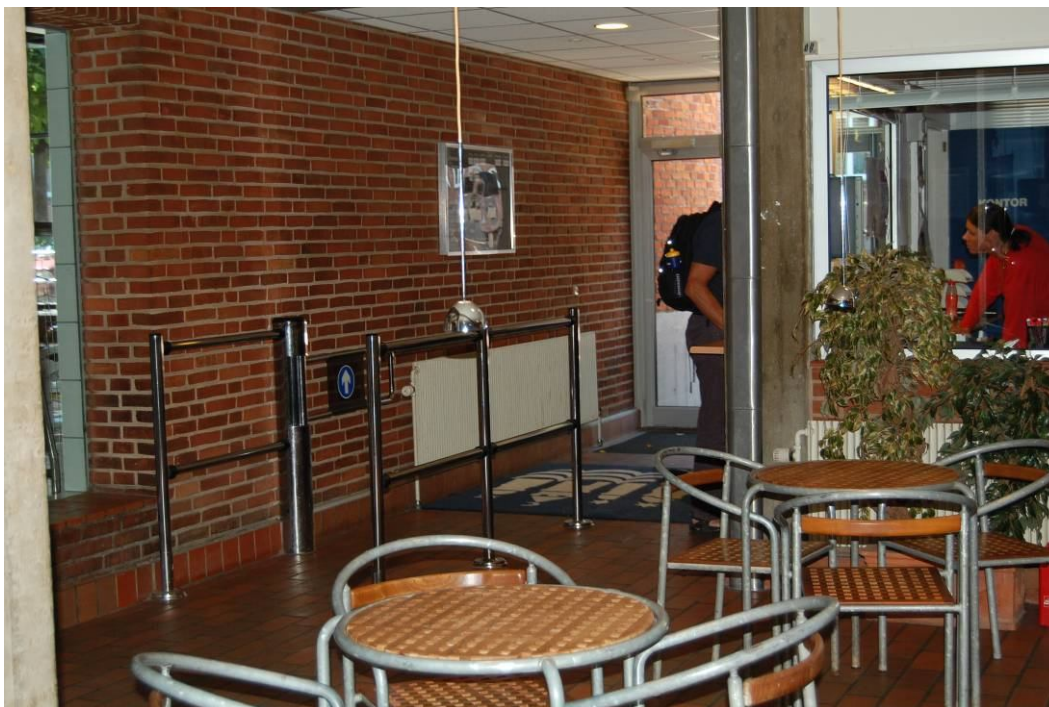
På gangarealet i umiddelbar nærhed af indgangspartiet er retningsvisende skiltning til motionscentret på 1. sal.

I forhold til mulighederne for at orientere sig om placeringen af bygningens faciliteter findes der ikke nær indgangspartiet en tydelig og samlet oversigt over adgangsveje til eksempelvis dame- og herreomklædningsrum. Med undtagelse af ovenstående skiltning (til motionscentret) er der endvidere ikke opsat en løbende systematisk retningsvisende skiltning til de forskellige lokaliteter. DS 3028 pkt. 4.4.3 indhold om skiltning til overblik og (løbende) orientering ses således ikke opfyldt. Jeg bemærker, at skiltning, der opfylder ovenstående formål, særlig er nyttig for personer med et handicap, der giver nedsat orienteringsevne. Jeg bemærker videre, at det er tiltænkt, at personer med handicap så vidt muligt skal være selvhjulpne ved orientering i og ved bygninger. Selv om standarden alene har karakter af en anbefaling, bør standardens følges for at sikre tilgængelighed for flest mulige. Jeg finder den nuværende skiltning sammenholdt med standardens formål for utilstrækkelig. Jeg henstiller til svømmehallen om at foretage ændringer eller tilføjelser til den nuværende skiltning, der kan forbedre mulighederne for at orientere sig i bygningen i overensstemmelse med DS 3028:2001 pkt. 4.4.3. eller tilsvarende.

Jeg beder om underretning om, hvad min henstilling giver anledning til.

5.6 CAFÉ

5.6.1 Borde- og stole



Svømmehallen har et cafeområde med borde og stole. Stolene har ryg- og armlæn og er lavet af jern og træ. Bordene er af samme materiale. Bordhøjden blev opmålt til ca. 70 cm

Foreningen RYK – rygmarvsskadede i Danmark er en landsdækkende interesseorganisation for alle para- og tetraplegikere. RYK faciliterer på organisationens hjemmeside en tilgængelighedsdatabase for forskellige bygninger, områder mv. Af databasen fremgår blandt andet, at en frihøjde under borde på mindst 68 cm kan klassificeres som egnet for kørestolsbrugere. Denne bordhøjde ses også anvendt af Center for Tilgængelighed i forbindelse med centrets undersøgelse af tilgængelighed til folkebiblioteker 1999.

Bordhøjden giver mig således ikke anledning til bemærkninger.

Stolene var meget tunge at trække ud og flytte rundt på, og en person med nedsat funktionsevne i arm og/eller hånd vil efter min opfattelse have svært ved at trække eller flytte stolen og derved have vanskeligt ved selv at betjene denne. Jeg finder dette uhensigtsmæssigt, og jeg henstiller til svømmehallen at supplere eller udskifte de nuværende stole med nogle lettere.

Jeg beder om en underretning om, hvad min henstilling giver anledning til.

5.6.2 Drikkeautomat og telefonboks

I cafeområdet er opstillet en drikkeautomat og en telefon. Telefonfaciliteten var ude af drift på tidspunktet for inspektionen. Jeg forstod på ledelsen, at det er usikkert, om telefonen igen kommer i drift.



Højden fra gulv til drikkeautomatens møntindkast blev opmålt til 148 cm.

Højden fra gulv til telefon og betjeningspanel blev opmålt til 153 cm.

Det kan efter min opfattelse være vanskeligt for kørestolsbrugere og lave personer at nå op til den påkrævede højde for selv at kunne betjene drikkeautomaten. Endvidere vil en betjening af telefonens nummerpanel efter alt at dømme forudsætte, at personen i kortere eller længere tid kan stå oprejst for at betjene denne. Samlet set er det min opfattelse, at en del kørestolsbrugere og lave personer grundet den nuværende betjeningshøjde skal have hjælp til og derfor ikke er selvhjulpne i forhold til betjeningen af drikkeautomaten. Endvidere vil kun de allerfærreste kørestolsbrugere og lave personer kunne betjene svømmehallens telefonfacilitet (når og hvis den kommer i brug igen).

Jeg finder tilgængeligheden til drikkeautomaten og telefonen for utilstrækkelig, og jeg henstiller til svømmehallen om at overveje at foretage ændringer, der kunne sikre en bedre tilgængelighed ved eksempelvis at sænke højden på drikkeautomaten. I forhold til telefonfaciliteten og såfremt denne er tiltænkt en permanent driftsfunktion, omfatter min henstilling på samme måde også dette forhold.

Jeg beder om en underretning om, hvad min henstilling giver anledning til.

5.6.3 Belysning

I cafeområdet er der over hvert cafebord ophængt en halogenlampe. I loftets yderside er der opsat halogenspots og midt på mindre loftslamper. Der er enkle andre lyskilder i rummet blandt andet fra betjeningsmaskiner. Cafeområdets gulvbelægning består af en rødlig flisebelægning. Væggene er røde mursten.



Det følger af DS 3028:2001 pkt. 4.2.5, at adgangsveje, indgangspartier, ramper og trapper samt særligt trappetrin i forbindelse hermed, skal være velbelyste. Det anbefales blandt andet, at gange forsynes med belysning og kontrastfarver, der er retningsorienterende (virker som en ledelinje). DS:3028:2001 pkt. 4.2.5 gælder også for belysningsforhold i bygninger jf. DS:3028:2001 pkt. 4.4.13.

Af Tilgængelighed i detaljen, pkt. 1.4.4.2.1 og pkt. 1.4.4.2.2, hæfte 1 1999 udarbejdet af Dansk Blindesamfund uddybes standardens anbefalinger. Det fremgår blandt andet herom, at "En god belysning øger synspræstationen hos svagsynede. Synspræstationen afhænger ikke alene af belysningsstyrken – målt i lux – men også af en række forhold, såsom: passende lysets farve, lysets farvegengivende egenskaber, blændfrihed, lysets retning, rengøring samt lyskilder og armaturer".

Om anbefalet belysningsstyrke fremgår blandt andet videre:

"svagsynede kan have behov for højere belysningsstyrker end andre mennesker – og der kan være tale om mindre tolerancer, hvad angår kvaliteten og placeringen af lyskilden.

...

Som vist i ovennævnte eksempler har svagsynede generelt brug for en belysningsstyrke på 200-300 lux på steder, hvor man bare skal kunne orientere sig. I rum, hvor man skal opholde sig har svagsynede behov for, at almenbelysningen har en belysningsstyrke på 500-800 lux. Men ved nærsynsopgaver (læsning, håndarbejde etc.) bør styrken være helt oppe på 1.500-3.000 lux.

Den belysningsstyrke, der er nødvendig, afhænger naturligvis også af, hvor lyse de omgivende overflader er, det vil f.eks. sige, om det rum, man befinder sig i, er lyst eller mørkt. Belysningsstyrken afhænger imidlertid af øjnene, der ser, og nogle kan have behov for større, og andre for mindre belysningsstyrker.

For de synshandicappede, der er lysoverfølsomme, skal belysningsstyrken f.eks. ikke være så høj som angivet ovenfor. Dette vil nemlig genere deres øjne og skabe ubehag. Disse ønsker mindre lys, der ligger i den røde (varme) ende af lysskalaen med 2.700 K – eller 3.000

K – og så med moderat meget lys, eller en lampe med en lysgiver i 4.000 K, og så kun lidt lys.”

Cafeområdet nuværende belysningskilder, som overvejende består af halogenlamper og halogenspots, sammenholdt med den mørke belægning på væg og gulv medfører, at belysningen i cafeområdet fremstår dunkel. Jeg foretog ikke en nærmere opmåling af lysstyrken i cafeområdet. Imidlertid er det min opfattelse, at de nuværende belysningsforhold langt fra overholder ovenstående anbefaling om 200-300 lux på steder, hvor en bruger med nedsat synsfunktion skal kunne orientere sig. Dette kan efter min opfattelse udgøre en uhensigtsmæssig begrænsning af tilgængeligheden for nogle synshandicappede, som under de dunkle belysningsforhold kan have vanskeligt ved at orientere sig mod og i cafeområdet. Selvom DS:3028:2001 og den Dansk Blindesamfunds udgivelse om tilgængelighed i detaljen alene har karakter af en anbefaling og en uddybning heraf, bør anbefalingen så vidt muligt følges for at sikre tilgængelighed for flest mulige.

Jeg henstiller til, at svømmehallen overvejer, om de nuværende lysforhold er tilstrækkelige i forhold til indholdet af anbefalingen og dennes formål.

Jeg beder om underretning om, hvad min henstilling giver anledning til.

5.6.4 Rengøring



I cafeområdet og på gangarealerne er der på gulvarealet placeret planteskjulere med kunstige planter.

Jeg bemærkede, at de fleste planters overflader var støvede og trængte til rengøring. Jeg finder rengøringsstandarder beklagelig. Jeg bemærker hertil, at støv og lignende er et problem for mange luftvejsallergikere, og kan udløse allergiske reaktioner mv.

Jeg henstiller til svømmehallen om at foretage en rengøring af planterne nu og løbende.

Jeg beder om underretning om, hvad min henstilling giver anledning til.

Jeg har ikke yderligere bemærkninger til svømmehallens rengøringsstandard.

5.7 TOILETFORHOLD



Vesterbro Svømmehal har ikke et toilet, der er tiltænkt til brug for personer med handicap.

Af BR 2008 kapitel 3.4.1, stk. 5, gælder følgende for indretningen af et wc-rum på de etager i en bygning, som er offentligt tilgængelige eller til brug for andre personer end de i bygningen beskæftigede. Det følger, at mindst et af disse rum skal overholde kravene i nr. 1-7. Det følger videre, at mindst et wc-rum, som er indrettet efter nr. 1-7, skal indrettes i stueetagen eller andre etager med adgang via elevator, lift eller lignende.

Kravene i bestemmelsen er:

"

- 1) Den fri passagebredde i dør til wc-rum skal være mindst 0,77 m.
- 2) Håndvask og wc skal placeres over et hjørne på hver sin sammenstødende væg, så håndvask kan nås af person siddende på wc.
- 3) Der skal være en fri afstand på mindst 0,9 m ved den side af wc, der vender bort fra håndvask. Væggen ved siden af wc'et, der vender bort fra håndvasken, skal friholdes fra fastmonteret inventar.
- 4) Der skal være et frit manøvreareal med en diameter på 1,5 m foran wc'et og fri af dørens opslagsareal.
- 5) Toiletsæde skal placeres i en højde på 48 cm.
- 6) Der skal være opklappelige armstøtter i højde 0,8 m på begge sider af wc.
- 7) Håndvask skal placeres i en højde på ca. 0,8 m, med afløb under vask trukket tilbage."

Følgende fremgår endvidere af BR 2008 pkt. 3.4.4. stk. 5:

“Wc-rum, som er omfattet af stk. 4, skal ved ombygning indrettes, så det kan anvendes af personer i kørestol. Mindst et wc-rum, som kan anvendes af personer i kørestol, skal indrettes i stueetagen eller andre etager med adgang via elevator, lift eller lignende.”

BR 2008 skærper kravet til tilgængeligheden, idet BR 2008 indskriver mål- og indretningskrav i lovbestemmelsen, hvorimod ovennævnte mål- og indretningskrav alene i hovedtræk er gengivet som vejledende til bestemmelserne i BR 1995.

Som ovennævnt var byggeloven og det tilhørende bygningsreglement ikke trådt i kraft på tidspunktet for svømmehallens opførelse.

Svømmehallens toiletfaciliteter er placeret i bunden af caféområdet set fra indgangspartiet. Der er separat adgang til et herre- og et dametoilet. Der er endvidere etableret et toilet i hvert af herre- og dameomklædningsrummene i henholdsvis stueetagen og på 1. sal.

Toiletterne i forlængelse af caféområdet har identiske mål. Toiletterne er opdelt i et forrum med blandt andet en håndvask og et tilstødende rum, hvor selve toilettet er placeret. Begge rum fremstår trange, og rumarealerne er på få kvadratmeter. Jeg opmålte herretoilettet. Dørbredden til toiletforrummet blev opmålt til 69 cm. Håndvaskens højde blev opmålt til 81 cm og dybden til 46 cm. En sæbedispenser og en papirholder er monteret i en højde af henholdsvis 136 og 146 cm. Dørbredden til rummet, hvor toiletsoklen er placeret, blev opmålt til 66 cm og højden på toiletsoklen blev opmålt til 42 cm.

Herre- og dameomklædningsfaciliteterne er efter det oplyste identiske i størrelse og indretning, hvorfor jeg koncentrerede inspektionen mod toilettet i herreomklædningsrummet.



Toilettet i herreomklædningsrummet er placeret for enden af et mindre gangareal nær indgangen. Dørbredden til selve omklædningsrummet blev opmålt til 80 cm. Dørbredden til toiletrummet er mindre og blev opmålt til 66 cm. Toiletsoklens højde blev fra gulvet til sædets overkant opmålt til 42 cm. Håndvaskens højde blev opmålt til 83 cm og dybden til 31 cm. En sæbedispenser og en papirholder er monteret i en højde af henholdsvis 137 og 125 cm.

Vesterbro Svømmehal har således ikke et toilet, som opfylder kravet til et handikaptoilets indretning, størrelse mv. jf. BR 2008 kapitel 3.4.1, stk. 5, som gengivet ovenfor. Grundet bygningens alder er der for-

mentlig ikke tale om ulovlige forhold. De nuværende toiletfaciliteter er i forhold til krav om dørbredde og manøvreareal endvidere langt fra at opfylde kravene i BR 2008, og alene toiletternes snævre dørbredder, der er ca. 10 centimeter fra at opfylde kravet i BR 2008, betyder efter min opfattelse, at en person i en kørestol normalt ikke vil kunne entrere toilettet og derved reelt er afskåret fra at benytte svømmehallens toiletfaciliteter.

Jeg henstiller til Vester Svømmehal om at undersøge muligheden for at etablere et toilet, der kan benyttes af handicappede, og som opfylder kravene i BR 2008 pkt. 3.4.4., stk. 4 eller tilsvarende.

Jeg beder om underretning om, hvad min henstilling giver anledning til.

5.8 ELEVATORFORHOLD

Gangarealet i stueetagen fører fra indgangspartiet forbi en elevator, hvortil der er opstigning til motionscentret, dameomklædningsrum og til svømmehallens øverste plan.



BR 2008 kap. 3.2.2, stk. 6, har følgende ordlyd:

"I bygninger, hvor der installeres elevator, skal mindst en elevator have størrelse som en type 2 elevator i overensstemmelse med DS/EN 81-70:..."

Det fremgår blandt andet af ovennævnte standards kap. 5.3.1, at en type 2 elevator mindst skal være 1,1 meter i bredden og 1,4 meter i dybden.

I DS 3028:2001 er kravene til indretningen af elevatorer skærpet. Kravene er alene vejledende, men bør følges for at sikre tilgængelighed for flest mulige.

Af DS 3028:2001 pkt. 4.4.8, vedrørende krav til elevatorer fremgår blandt andet, at elevatorer i bygninger, som er åbne for publikum, skal have indvendige mål på minimum 2 meter i bredden og 1,4 meter i dybden. Det anbefales endvidere, at elevatorindgangens bredde skal være minimum 90 cm, og at betjeningspanelet skal sidde vandret 0,9-1,2 m over gulvet i elevatoren og mindst 50 cm fra et hjørne. Betjeningspanelet skal være ophøjet, og aktivering af panelets knapper skal kun-

ne føles eller høres. Tekst og tal skal være udformet i relief og være anbragt så nær knapperne som muligt, men ikke på knapperne.

Dørens bredde blev opmålt til 89 cm. Døren er tung at betjene. Et støttegreb er installeret i elevatorstolen og denne blev opmålt til 7 cm i bredden målt ud fra elevstolens side. Elevatorstolens indvendige mål blev opmålt til 115 cm i bredden, men grundet støttegrebets uformning er den tilgængelige bredde for de fleste kørestolsbrugere ca. 108 cm. Elevatorstolen målte 129 cm i dybden. Højden på betjeningspanelet fra gulvet blev målt til 104 cm. Betjeningsknapper og panel mangler eller har utilstrækkelig taktilbelægning.

Elevatoren opfylder derved ikke bygningsreglementets krav til en type 2 elevator for så vidt angår elevatorstolens bredde, idet placeringen af støttegrebet indsnævrer den faktisk tilgængelige bredde af elevatorstolen med ca. 2 centimeter. Elevatorstolens bredde er endvidere langt fra at opfylde standardens anbefaling på 2 meter. Elevatorstolens dybde på 129 cm opfylder således heller ikke kravet til en type 2 elevator jf. BR 2008 kap. 3.2.2, stk. 6 og DS 3028:2001. Idet elevatoren er opført før byggeoven og de tilhørende tilgængelighedsregler trådte i kraft, er der formentlig ikke tale om ulovlige forhold, og jeg foretager ikke andet end at påpege ovenstående om elevatorstolens størrelse. Jeg beder dog svømmehallen om at være opmærksom på, om placeringen og udformningen af det nuværende støttegreb i praksis medfører en uhensigtsmæssig begrænsning i tilgængeligheden for nogle kørestolsbrugere i forhold til elevatorstolens bredde og i så fald at overveje at foretage ændringer af elevatorstolens indretning. Jeg beder i øvrigt svømmehallen om at være opmærksom på indholdet af BR 2008 kap. 3.2.2, stk. 6 og DS 3028:2001, såfremt elevatoren på et tidspunkt skal renoveres eller ombygges.

For så vidt angår den opmålte dørbredde på 89 cm opfylder denne marginalt ikke standardens anbefaling om en dørbredde på minimum 90 cm. Jeg foretager ikke yderligere andet end at påpege dette og beder ligeledes svømmehallen om at være opmærksom på ovenstående regelsæt i tilfældet af en fremtidig renovering eller ombygning af elevatoren.

Elevatordøren var meget tung at betjene og dørens trækraft var efter alt at dømme højere end den anbefalede trækraft på 2,5 kg som anbefalet af Statens Byggeforskningsinstitut. Efter min opfattelse vil mange personer med hånd- eller armhandicap ikke selv kunne betjene døren og vil derved ikke være selvhjulpne i forhold til betjening af elevatoren.

Jeg henstiller til svømmehallen om at undersøge mulighederne for at gøre betjeningen af elevatordøren lettere.

Jeg beder om underretning om, hvad min henstilling giver anledning til.

Højden på det vandrette betjeningspanel opfylder anbefalingen i DS 3028:2001. Imidlertid medfører den manglende taktilbelægning på selve betjeningspanelet og knapper, at standardens anbefalinger herom ikke er opfyldt, hvilket jeg finder uhensigtsmæssigt, idet svagsynede derved kan have vanskeligere ved at orientere sig ved betjeningspanelet og derved selv betjene elevatoren.

Jeg henstiller til svømmehallen om at forbedre tilgængeligheden til betjeningspanelet ved at etablere taktilbelægning i overensstemmelse med standardens anbefalinger eller tilsvarende.

Jeg beder om underretning om, hvad min henstilling giver anledning til.

5.9 BADE- OG OMKLÆDNINGSFACILITETER

Indgangen til herreomklædningsrummet er placeret i forlængelse af gangarealet i stuen. Dameomklædning er placeret på 1. sal. Omklædningsfaciliteterne er efter det oplyste identiske i størrelse og indretning. Jeg koncentrerer inspektionen mod herreomklædningsfaciliteterne og de tilhørende badeforhold. Dørbredden blev opmålt til 89 cm, hvilket muliggør, at en kørestolsbruger kan entrere. Der er niveaufri adgang til bedefaciliteterne og videre ud til bassinområdet.

Brusefaciliteterne betjenes med trykknop og er placeret i umiddelbart forlængelse af omklædningsrummet. Til venstre er en større badekabine med flere brusefaciliteter placeret over hinanden – til højre et badeområde med brusenicher. Det var umiddelbart niveaufri adgang til alle brusefaciliteter.

DS 3028:2001 pkt. 4.6 indeholder krav til indretning af bade faciliteter, der er velegnet til brug for personer i kørestol.

Om bruseplads fremgår blandt andet følgende af pkt. 4.6.1

”

For at opfylde kravene i 4.6 skal

- Gulvarealet have et frit manøvreareal på mindst 1.5m i diameter
- Bruseplads udføres i niveau med gulvet
- Gulve have jævnt fald mod afløb, dog højst 1:40(25 mm niveauforskel pr. meter)
- Blandingsbatteri anbringes 0,9 m over gulv
- Regulering af bruser kunne foretages siddende
- Bruseplads være godt belyst

”

Det fremgår blandt andet yderligere af vejledningen til bestemmelsen at:

”

...

- Der kan indrettes bruseplads i toiletrum med plads til badestol eller klapsæde 0,2 m fra væg i siddehøjde ca. 0,5 m. Badestol med armlæn anbefales.
- Ved siden af klapsæde/badestol bør der af hensyn til kørestolsbrugere være en fri afstand på 0,9 m.
- Ved bruseplads bør der opsættes håndliste på væg 0,8 m over gulv.

...

”

Jeg foretog som led i min rundgang ikke en systematisk gennemgang af tilgængeligheden til bade faciliteterne i forhold til ovennævnte anbefaling i DS:3028:2001, som tager sigte på, at kørestolsbrugere så vidt muligt skal være selvhjulpne. Jeg bemærkede imidlertid, at der ikke var opstillet en badestol eller information om, at dette hjælpemiddel er tilgængeligt. Endvidere noterede jeg, at alle brusefaciliteter betjenes med en trykknop og er uden blandingsbatteri, og at brusehovedet er fastmonteret og placeret i en højde tiltænkt benyttet i en oprejst position, og at der endvidere ikke er monteret et klapsæde/badestol. De nuværende bade faciliteter opfylder således ikke DS:3028:2001 pkt. 4.6 om indretning af bade facilitet for personer i kørestol med tilhørende vejledning. Selvom DS:3028:2001 har karakter af en anbefaling, bør denne følges for at skabe tilgængelighed for flest mulige.

En kørestolsbruger, der benytter svømmehallens nuværende bade facilitet, vil således i mange tilfælde ikke (selvhjulpne) kunne benytte en klapstol eller badestol, hvis den i givet fald er tilgængelig. Kørestolsbrugeren kan ikke regulere vandtryk, og brusehovedet er fastmonteret i en højde, som vanskeliggør en (grundig) afvaskning på grund af det længere vandfald. Hertil kommer, at kørestolsbrugere kan have nedsat mobilitet i andre kropsfunktioner og derved have vanskeligere ved at dreje og vende sig.

I forlængelse af ovenstående forstår jeg endvidere, at det er et ufravigeligt krav af hygiejniske hensyn, at alle brugere af svømmehallen skal benytte svømmehallens badefacilitet, før vedkommende må bruge bassinet. Hygiejnehensynet giver mig ikke anledning til bemærkninger. Imidlertid forudsætter en sådan praksis efter min opfattelse, at Vesterbro Svømmehal stiller de påkrævede badefaciliteter til rådighed for alle brugere, og at brugerne faktisk er i stand til at kunne benytte dem effektivt i forhold til formålet med denne praksis.

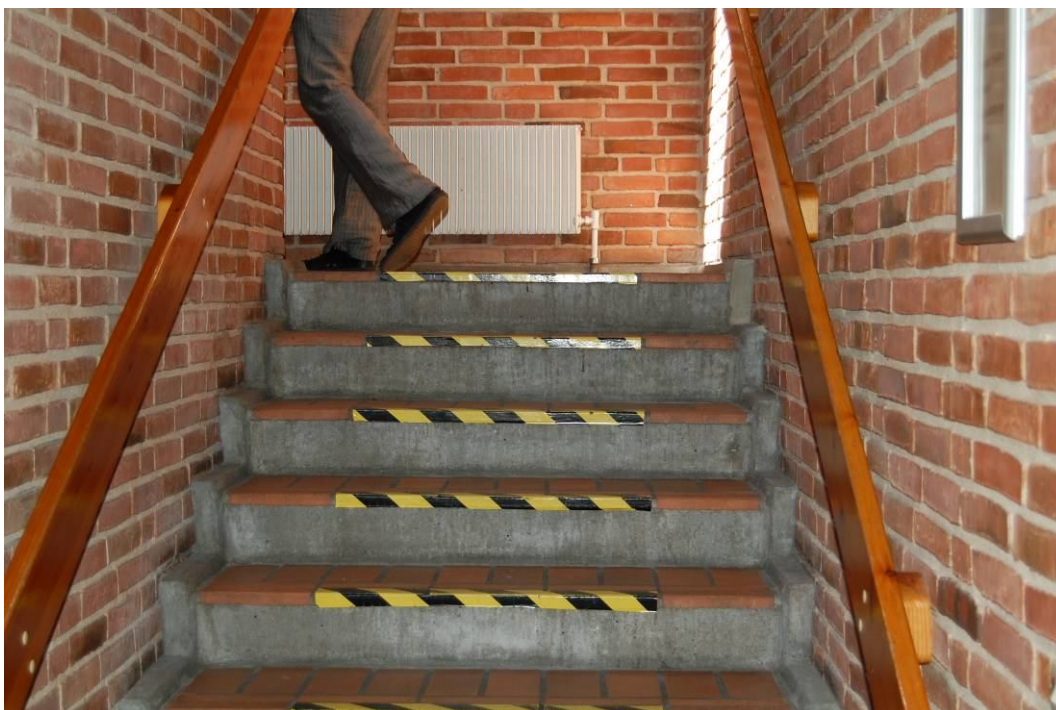
På baggrund af ovenstående gennemgang af badefaciliteterne samt henset til den etablerede praksis og formålet hermed er det min samlede vurdering, at de nuværende badefaciliteter for kørestolsbrugere er utilstrækkelige.

Jeg henstiller til, at svømmehallen forbedrer tilgængeligheden for handicappede i overensstemmelse med DS:3028:2001 pkt. 4.1 ved at opstille et blandingsbatteri, klapstol og et aftageligt brusehoved og i øvrigt overvejer behovet for andre installationer i medfør af indholdet af DS:3028:2001 pkt. 4.1 eller ud fra andre hensyn.

Jeg beder om underretning om, hvad min henstilling giver anledning til.

5.10 TRAPPEOPGANG

På modsatte side af elevatoren er en trappeopgang med en repos midt på op/nedstigningen. Trappen fremstod veloplyst.



BR 2008 3.2.2, stk. 4, om trapper i fælles adgangsveje har blandt andet følgende ordlyd:

“Trapper i fælles adgangsveje skal have en hældning (grund og stigning), der gør dem lette og sikre at gå på. Trappers stigning må ikke være større end 180 mm.”

Det fremgår blandt andet af vejledningen til bestemmelsen, at det yderste af trappens trinflade samt trinforkant bør markeres med kontrastfarve.

Trappetrinene blev opmålt til ca. 18 cm. Trinene er markeret med kontrastfarve i overensstemmelse med ovenstående vejledning.

Dette giver mig ikke anledning til bemærkninger.

5.11 MOTIONSRUM



Motionscentret ligger på 1. sal.

Døren til motionscentret er forholdsvis tung at betjene.

Det fremgår blandt andet af anbefalingen i DS:3028:2001 pkt. 4.4.12, at døre skal være lette at betjene. Som tidligere nævnt, anbefaler Statens Byggningsforskningsinstitut en trækraft på maksimal 2,5 kg, idet en trækraft herover kan vanskeliggøre en dørbetjening foretaget af en ældre person eller personer med en nedsat funktionsevne i for eksempel arm eller hånd.

Dørens trækraft blev ikke målt i forbindelse med inspektionen. Det er min vurdering, at dørens trækraft er over den anbefalede trækraft, hvilket jeg finder uhensigtsmæssigt. Selvom standarden alene har karakter af en anbefaling, bør standarden følges for at sikre tilgængelighed for flest mulige. Jeg henstiller til svømmehallen om at overveje at foretage de nødvendige foranstaltninger, der kan lette betjeningen af døren i overensstemmelse med standardens formål, der blandt andet tilsiger, at brugeren så vidt muligt skal være selvhjulpne ved betjening af døre mv.

Jeg beder om underretning om, hvad min henstilling giver anledning til.

Der er et højdedørtrin i indgangspartiet til motionscentret. Dørtrinshøjden blev opmålt til 2,5 cm. Indgangsbredden blev opmålt til ca. 80 cm.

For så vidt angår niveauforskelle i dørpartier i fælles adgangsveje fremgår blandt andet følgende af BR 2008 pkt. 3.2.1, stk. 3:

”Døre skal have en fri passagebrede på mindst 0,77m, [77 cm, min tilføjelse], jf. DS/EN 14351... Højden af et dørtrin må højst være 25mm [2,5 cm, min tilføjelse].”

Det fremgår endvidere af BR 2008 3.2.2, stk. 2, at fælles adgangsveje i øvrigt skal være niveaufri, hvilket er en skærpelse af tilgængeligheden i forhold til den tilsvarende regulering i BR 1995.

Som nævnt var byggelovgivningen ikke i kraft på tidspunktet for svømmehallens opførelse.

Den opmålte niveauforskel samt dørbredde opfylder derved kravet i BR 2008 pkt. 3.2.1, stk. 3.

Motionscentret i øvrigt gav mig ikke anledning til bemærkninger.

Jeg foretager ikke yderligere vedrørende dette forhold.

5.12 TAGTERRASSE



Fra motionscentret er der udgang til tagterrassen gennem et dørparti. Dørpartiet har en niveauforskel, som blev opmålt til 25 cm. Tagterrassen er efter det oplyste opført i 2008.

For en person siddende i en kørestol er det ikke muligt at forcere en niveauforskel på 25 cm, og tagterrassen er derfor ikke tilgængelig for denne brugergruppe. En stor del gangbesværede og personer med andre ben- eller fodhandicap vil heller ikke kunne benytte terrassen.



Som nævnt i kapitel 2 har jeg ikke forud for inspektionen modtaget skriftligt materiale fra Vesterbro Svømmehal herunder bygningstegninger eller anden information om opførelsen af tagterrassen. Som nævnt i kapitel 4 om vurderingsgrundlaget for denne inspektion, har mine observationer vedrørende tagterrassen og konstateringen af de faktiske tilgængelighedsforhold givet mig anledning til at overveje, om opførelsen af terrassen kan siges at udgøre en tilbygning til bebyggelse i byggelovens forstand, således at BR 1995 eller BR 2008 kunne være gældende for opførelsen af tagterrassen jf. byggelovens § 2 litra a jf. § 5. Jeg har derfor fundet det hensigtsmæssigt at afklare dette spørgsmål nærmere.

Jeg beder desuden svømmehallen, eventuelt med relevant bistand fra anden forvaltning eller enhed, om at oplyse nærmere om etableringens datering og det byggeretlige grundlag for opførelsen af tagterrassen herunder eventuelle dispensationer fra bygningsreglementets regler om tilgængelighed, som måtte være udstedt i den forbindelse.

5.13 BASSINOMRÅDE

5.13.1 Adgangsforhold til bassinområde (stueplan)

Der er niveaufri adgang til svømmebassinet via gennemgang fra herreomklædningsrummet. Dameomklædningsfaciliteterne er beliggende på 1. sal, hvilket kræver benyttelse af trappe eller elevator.

Fra gangarealet ved indgangspartiet og cafeområdet er der også adgang til svømmebassinet. Dørpartiet har en høj opmuret niveauforskel, som fremstod over 25 cm.

Jeg forstår, at denne indgang ikke er tiltænkt som egentlig brugerindgang, hvorfor jeg ikke foretager yderligere vedrørende dette forhold.

Københavns Ejendomme har på foranledning af Kultur- og Fritidsforvaltningen den 25. juni 2010 oplyst følgende:

"Der nævnes I rapporten at bygning af terrassen/tagaltanen, er omfattet af byggeloven af 1978. Københavns Ejendomme vil snarest besigtige den og vurdere omfanget af tilpasning og skønne økonomi og udbedringsmuligheder".

Jeg beder om at blive orienteret om udfaldet af den nævnte vurdering.

5.13.2 Adgang til bassinområde øvre afsnit (1. sal)



I bygningens 1. sal er der via en trappenedgang adgang til tilskuerpladser ud mod svømmebassinet. Trappen har ikke en håndliste. Trappen har stødtrin men ikke kontrastfarve på trinfladen.

BR 2008 3.2.2, stk. 4, om trapper i fælles adgangsveje har blandt andet følgende ordlyd:

"Trapper i fælles adgangsveje skal have en hældning (grund og stigning), der gør dem lette og sikre at gå på. Trappers stigning må ikke være større end 180 mm."

Det fremgår blandt andet af vejledningen til bestemmelserne BR 2008 kapitel 3.2.2, stk. 4, at trapper bør forsynes med stødtrin, og det yderste af trinfladen samt trinforkant bør markeres med en kontrastfarve.

BR 2008 3.2.3, stk. 1 om værn har blandt andet følgende ordlyd:

"Gange trapper, trapper og ramper i fælles adgangsveje...skal under hensyn til bygningens anvendelse sikres med værn og forsynes med håndlister. Håndlister skal være nemme at gribe om og holde fast i."

Vejledningen til 2008 3.2.3, stk. 1 indeholder blandt andet en nærmere anbefaling om etablering af håndlisters udførelse, højdemål mv.

Trappens udformning opfylder derved ikke vejledningen til BR 2008 3.2.2, stk. 4 om etablering af en kontrastfarve på trinfladen. Fraværet af en håndliste betyder videre, at trappen ikke opfylder kravet i BR 2008 3.2.3, stk. 1. Henset til bygningens alder er der formentlig ikke tale om deciderede ulovlige forhold.

Den manglende kontrastfarve og håndliste udgør efter min opfattelse en begrænsning i tilgængeligheden til trappen for bevægelsehandicappede eller synshandicappede, som kan have brug for en håndliste som støtte eller en kontrastfarvemarkering til orienteringsbrug. Endvidere er det min opfattelse, at fraværet af en håndliste på trods af trappens længde, men i kombination med det hårde underlag og murværket for foden af trappen, kan udgøre en sikkerhedsrisiko ved eventuelle fald- eller snubleulykker.

Jeg henstiller til svømmehallen om at sikre trappens brug ved at markere trappens trin med en kontrastfarve og etablere en håndliste langs trappenedgangen i overensstemmelse med BR 2008 3.2.2, stk. 4 og BR 2008 3.2.3, stk. 1. Jeg bemærker, at selvom murvæggen i trappens højre side følger en del af trappens længde ikke umiddelbart kan tjene til håndliste til forebyggelse af fald- og snubleulykker. Jeg beder således i den forbindelse svømmehallen om at være opmærksom på vejledningen til BR 2008 3.2.3, stk. 1 vedrørende håndlisters udførelse mv.

Jeg beder om underretning om, hvad min henstilling giver anledning til.

5.13.3 Hjælpemidler



Bølgetove kan nedsættes som en line i bassinet. Jeg forstod, at en bruger af svømmehallen med nedsat synsfunktion har nytte af bølgetovet til orientering i bassinet.

Dette giver mig ikke anledning til bemærkninger.

5.14. Vejledning

I forbindelse med inspektionen adspurgte jeg og mine medarbejdere flere gange ledelse og personale om andre mere tilgængelige svømmehaller i kommunen og det udstyr, som disse måtte råde over, og som der eventuelt kan henvises til, når handicappede borgere viser behov for det. Såvel ledelse som medarbejdere havde ikke nogen klare svar på disse spørgsmål.

Henset til den lave standard for tilgængelighed for handicappede i Vesterbro Svømmehal er det min opfattelse, at det ville være nærliggende, at medarbejderne i svømmehallen var i stand til at vejlede handicappede borgere, som ønsker at benytte en svømmehal om, hvor i kommunen dette bedst kan ske under hensyntagen til karakteren af deres handicap.

Da jeg går ud fra, at kommunen råder over faciliteter, som på forskellig vis er bedre egnet til forskellige typer af handicappede, finder jeg det beklageligt, at Vesterbro Svømmehal på tidspunktet for inspektionen ikke var i stand til at vejlede handicappede borgere herom.

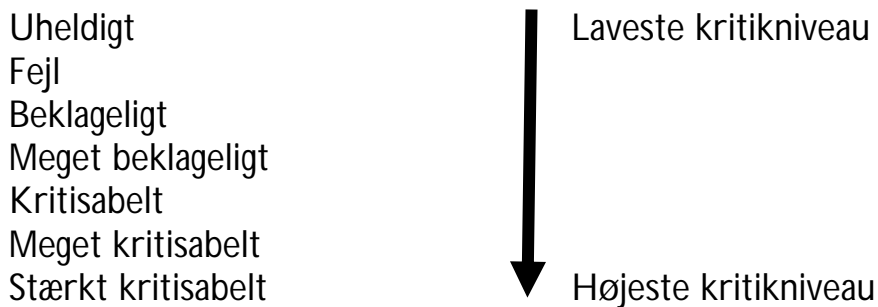
Jeg henstiller til svømmehallens ledelse om at sikre, at svømmehallens medarbejdere er forsynet med flere informationer om kommunens øvrige institutioner, så de kan vejlede borgerne om faciliteter, som på forskellig vis er bedre egnet til forskellige typer af handicappede.

Jeg beder om underretning om, hvad min henstilling giver anledning til.

Jeg går desuden ud fra, at Kultur- og Fritidsforvaltningen vil overveje om dette fænomen – ukendskab til andre mere handicapegnede faciliteter – er udbredt i andre af forvaltningens svømmehaller o.l., og om der på denne baggrund er behov for en samlet informationsindsats i den forbindelse.

Jeg beder forvaltningen om underretning om, hvad min henstilling giver anledning til.

BORGERRÅDGIVERENS KRITIKSKALA



Kritikskalaen spænder fra konstatering af forhold, der ikke er, som de bør være, uden at nogen konkret bebrejdes herfor (uheldigt) over kritik af forhold, der er mere eller mindre almindeligt forekommende i offentlig forvaltning, men ikke bør forekomme og til kritik af helt utilstedelige og uacceptable forhold (stærkt kritisabelt). Konstatninger af at noget er uheldigt, registreres ikke som en egentlig kritik i Borgerrådgiverens statistik.

Det bemærkes, at Borgerrådgiveren udover ovennævnte kritikskala naturligvis supplerende kan uddybe og kvalificere sin kritik i almindeligt sprog.

RETSKILDER OG ØVRIGT BEDØMMELSESGRUNDLAG

Byggeloven (lov nr. 452 af 24. juni 1998 med senere ændringer)

Bygningsreglementet 1995

Bygningsreglementet 2008

FN's standardregler om lige muligheder for handicappede

Dansk Standard DS 3028:2001.

Konvention om rettigheder for personer med handicap

HANDICAPTILGÆNGELIGHED I VESTERBRO SVØMMEHAL

ENDELIG RAPPORT

Redaktion

Borgerrådgiveren

Kontakt

Københavns Kommune
Vester Voldgade 2A
1552 København V

Foto

Borgerrådgiveren

Tryk

Oplag

ISBN

Udgiver

Borgerrådgiveren

KØBENHAVNS KOMMUNE

Borgerrådgiveren

Vester Voldgade 2A

1552 København V

Telefon: 33 66 14 00

Telefax: 33 66 13 90

E-mail: borgerraadgiveren@kk.dk

www.borgerraadgiveren.kk.dk

