

# INSPEKTION AF HANDICAP- TILGÆNGELIGHED I GRØN- DAL CENTRET ENDELIG RAPPORT





# INSPEKTION AF HANDICAP- TILGÆNGELIGHED I GRØN- DAL CENTRET

**KØBENHAVNS KOMMUNE**



# INDHOLDSFORTEGNELSE

1. INDLEDNING	9
2. GENERELT OM INSPEKTIONEN	11
BAGGRUNDEN FOR BORGERRÅDGIVERENS INSPEKTIONSVIRKSOMHED	11
FORLØB OG INDHOLD (METODE)	11
REAKTIONSMIDLER OG BEDØMMELSESGRUNDLAG	12
SKRIFTLIGE KILDER (MODTAGET DOKUMENTATION MV.)	13
3. SAMMENFATNING	15
4. GENERELT OM TILGÆNGELIGHED	17
BEDØMMELSESGRUNDLAGET	17
HANDICAPBEGREBET	20
5. GRØNDAL CENTRET	23
5.1 INDLEDNING	23
5.2 HANDICAPPARKERING	23
5.3 INDGANGSPARTI	25
5.3.1 ADGANGSVEJ TIL HOVEDINDGANG	25
5.3.2 HOVEDINDGANG	26
5.4 GANGAREAL	28
5.4.1 FÆLLES ADGANGSVEJE	28
5.4.2 RAMPER	28
5.4.3 TRAPPER	29
5.5. SKILTNING	30
5.6 HANDICAPTOILET	31
5.7 HANDICAPOMKLÆDNINGSRUM	34
5.8 ELEVATOR	36
5.9 CAFETERIA	37
5.10 SPORTSBANER	38
5.11 BRUGERREPRÆSENTANTER	39
6. BOWLINGHALLEN	41
6.1 INDLEDNING	41
6.2 HANDICAPPARKERING	41
6.2 INDGANGSPARTI	42
6.3 RAMPER	43
6.4 HANDICAPTOILET	45
BORGERRÅDGIVERENS KRITIKSKALA	48
RETSKILDER OG ØVRIGT BEDØMMELSESGRUNDLAG	49







# I. INDLEDNING

Denne rapport indeholder Borgerrådgiverens endelige vurderinger og bedømmelser i anledning af Borgerrådgiverens inspektion den 7. januar 2011 af Grøndal Centret under Kultur- og Fritidsforvaltningen.

Rapporten har i en foreløbig udgave været sendt til forvaltningen med henblik på forvaltningens eventuelle bemærkninger til rapportens faktiske oplysninger. Forvaltningen svarede herpå ved brev af 30. november 2011.

Rapporten er inddelt i en generel del om Borgerrådgiverens generelle egen driftundersøgelser og denne undersøgelses metode, dokumentationsgrundlaget mv. i kapitel 2 og en specifik del med beskrivelser, analyser og konklusioner vedrørende netop denne undersøgelse i kapitlerne 4 og frem.

Kapitel 3 indeholder et resumé, hvori de væsentligste forhold er gengivet.

Borgerrådgiverens kritikskala og en oversigt over retskilder og andet bedømmelsesgrundlag er optrykt som bilag bagerst i rapporten.

Borgerrådgiveren den 26. juni 2012



Johan Busse  
Borgerrådgiver



## 2. GENERELT OM INSPEKTIONEN

### **BAGGRUNDEN FOR BORGERRÅDGIVERENS INSPEKTIONSVIRKSOMHED**

På mødet i Borgerrepræsentationen den 14. december 2006 blev det besluttet at udvide Borgerrådsgiverens kompetence fra 1. januar 2007 med adgang til at tage sager op til undersøgelse på eget initiativ (egen driftkompetence) (BR 565/06).

Beslutningen var en udmøntning af budgetaftalen for 2007 af 18. september 2006, hvori blandt andet følgende er anført:

*”Uafhængigt tilsyn ved udvidelse af Borgerrådsgiverens kompetence*

På baggrund af den fremførte kritik af forholdene på kommunale plejehjem ønsker parterne at sikre et uafhængigt tilsyn og behandling af klager over grove og væsentlige fejl på plejehjemsområdet og generelt i kommunen. Parterne er enige om pr. 1. januar 2007 at udvide Borgerrådsgiverens kompetence med en egen driftfunktion, således at borgerrådsgiveren – i lighed med Folketingets Ombudsmand – får adgang til at tage sager op af egen drift m.v.”

Udvidelsen indebærer adgang for Borgerrådsgiveren til at tage konkrete sager op på eget initiativ, når der må formodes at foreligge et principielt aspekt, eller såfremt der efter de foreliggende oplysninger må antages at være tale om grove eller væsentlige fejl. Endvidere indebærer den nye kompetence en adgang til at gennemføre generelle undersøgelser af udvalgte forvaltningsområder efter samråd med Borgerrådsgiverudvalget samt til som en stikprøvekontrol at foretage inspektion af institutioner eller virksomheder samt tjenestesteder, der hører under Borgerrepræsentationens virksomhed.

I beslutningsgrundlaget for udvidelsen af Borgerrådsgiverens kompetence med egen driftvirksomhed er anført, at ”inspektionerne vil blive gennemført som en stikprøvekontrol i en dybtgående form med efterfølgende udarbejdelse af en inspektionsrapport. Værdien af inspektionsvirksomheden ligger dels i en grundig undersøgelse af udvalgte institutioner og lign., dels i opfølgningen og vejledningen konkret og generelt i den efterfølgende inspektionsrapport.”

Borgerrådsgiverudvalget og Borgerrådsgiveren drøftede den 29. januar 2010 en plan for udmøntningen af egen driftkompetencen i 2010 for så vidt angår en række generelle undersøgelser og inspektioner. Den plan for egen driftprojekter, som Borgerrådsgiveren forelagde udvalget, var holdt i overskrifter og tidspunkter angivet i måneder. Valget af nærmere undersøgelsestemaer, undersøgelsesernes genstand og den nærmere tilrettelæggelse er Borgerrådsgiverens eget, jf. nedenfor.

Borgerrådsgiverens generelle egen driftundersøgelser planlægges dels ud fra generelle kriterier som administrationsområdernes omfang, væsentlighed og betydning for borgerne samt repræsentativitet med henblik på at bidrage til generel vejledning, dels ud fra eventuelle konkrete indikationer på utilfredsstillende forhold.

Denne undersøgelsesrapport er en udmøntning af udvidelsen af Borgerrådsgiverens opgaver og drøftelsen i Borgerrådsgiverudvalget.

### **FORLØB OG INDHOLD (METODE)**

Borgerrådsgiverens inspektioner indledes med en varsling af inspektionen over for inspektionsstedet (institutionen, plejehjemmet, bostedet mv.) og for forvaltningens direktion og eventuelle øvrige interessenter (tilsynsenheder, bruger- pårørenderåd, ældreråd og lignende).

Nogle inspektioner vil være meget omfattende mens andre vil være målrettede mod nærmere udvalgte forhold. Dette er forudsat ved udvidelsen af Borgerrådgiverens kompetence, hvor det er anført, at ”det vil være hensigtsmæssigt, at inspektionerne målrettes mod udvalgte temaer for at komme mere til bunds. Der kan f.eks. arbejdes med større inspektioner, der bredt omfatter relevante forhold, og mindre inspektioner, der omfatter færre forhold, som er udvalgt på baggrund af konkrete indikationer af behov for undersøgelse.” (BR 565/06)

Borgerrådgiveren beder samtidig om at modtage forskelligt baggrundsmateriale vedrørende inspektionsstedet så som kort, skitser eller bygningstegninger, vedligeholdelsesplaner, husordener og andre interne regler, beskrivelser af institutionen mv., retningslinjer for eventuelle bruger- og pårørenderåd eller lignende, værdigrundlag og lignende skriftligt materiale.

Borgerrådgiveren foretager i forbindelse med tilgængelighedsinspektioner desuden en rundgang på inspektionsstedet efter Borgerrådgiverens nærmere valg. Rundgangen danner baggrund for beskrivelsen og vurderingen af inspektionsstedets fysiske rammer.

På baggrund af den informationsindsamling, som sker under selve inspektionen, udarbejder Borgerrådgiveren en foreløbig rapport, som sendes til forvaltningen med henblik på forvaltningens og inspektionsstedets eventuelle bemærkninger til rapportens faktiske oplysninger.

Den foreløbige rapport vil også indeholde de udtalelser (herunder kritik/henstilling), som Borgerrådgiveren forventer at fremkomme med, men disse har netop en foreløbig karakter, eftersom faktuelle oplysninger i rapporten kan korrigeres gennem forvaltningens bemærkninger. Forvaltningen informeres således allerede på dette tidspunkt om det forventede udfald af undersøgelsen.

Efter modtagelse af forvaltningens eventuelle bemærkninger, indarbejder Borgerrådgiveren forvaltningens bemærkninger til de faktiske forhold og foretager eventuelle ændringer i undersøgelsens konklusioner, som disse måtte give anledning til. Borgerrådgiveren udarbejder på denne baggrund den endelige rapport. Rapporten er stilet til den involverede forvaltning og inspektionsstedet.

I nogle tilfælde kan den endelige rapport indeholde uafklarede spørgsmål eller af andre grunde kræve en opfølgning, f.eks. fordi Borgerrådgiveren har bedt om underretning om, hvad en henstilling giver anledning til. I disse tilfælde vil den endelige rapport følges op af en (eller flere) opfølgingsrapport(er) indtil alle forhold i inspektionen er afklaret.

## **REAKTIONSMIDLER OG BEDØMMELSESGRUNDLAG**

Borgerrådgiverens reaktionsmidler er de samme som Folketingets Ombudsmands reaktionsmidler. Borgerrådgiveren kan således udtale kritik og komme med henstillinger til forvaltningen. Kritik er udtryk for en faglig vurdering af, at regler og retningslinjer mv. ikke er overholdt.

Borgerrådgiveren kan henstille til forvaltningen at ændre procedurer eller lignende på et givent område.

Derudover kan Borgerrådgiveren påpege mere generelle problemstillinger i sin årsberetning, som afgives til Borgerrepræsentationen.

Borgerrådgiveren har i forbindelse med sin egen driftvirksomhed lagt sig fast på en sproglig skala for graduering af kritikens alvorlighed. Skalaen omfatter konstateringer af, at noget er uheldigt, konstateringer af begåede fejl, at noget er beklageligt, meget beklageligt, kritisabelt, meget kritisabelt eller stærkt kritisabelt. Skalaen med bemærkninger er optrykt som bilag til denne rapport.

Bedømmelsesgrundlaget for Borgerrådgiveren er det samme som Folketingets Ombudsmands, nemlig skreven ret (herunder love, bekendtgørelser, cirkulærer og vejledninger), god forvaltnings-skik samt overordnede humanitære og medmenneskelige betragtninger. Hertil kommer Københavns Kommunes værdigrundlag, kommunikationspolitik og andre politisk vedtagne retningslinjer.

Borgerrådgiveren bestræber sig desuden på at anvende samme målestok for sine vurderinger som Folketingets Ombudsmand.

Borgerrådgiverens opgave er at undersøge om kommunens forvaltninger og institutioner overholder gældende lovgivning, god forvaltningsskik, kommunens vedtagne politikker og beslutninger om serviceniveau og standard. Borgerrådgiveren har således ikke særligt til opgave at fremkomme med ros eller lignende tilkendegivelser om positive forhold.

Borgerrådgiverens rapporter om egen driftundersøgelser vil derfor ikke indeholde ros (i hvert fald ikke i videre omfang), og læseren bør notere sig, at fraværet af ros ikke er ensbetydende med at Borgerrådgiveren alene har konstateret negative forhold i forbindelse med sin undersøgelse.

### **SKRIFTLIGE KILDER (MODTAGET DOKUMENTATION MV.)**

I forbindelse med varslingen af denne inspektion bad Borgerrådgiveren Grøndal Centret om at sende forskelligt baggrundsmateriale vedrørende inspektionsstedet så som kort, skitser eller bygningstegninger, vedligeholdelsesplaner, husordener og andre interne regler, beskrivelser af institutionen mv., retningslinjer for eventuelle bruger- og pårørende råd eller lignende, værdigrundlag og lignende skriftligt materiale.

Borgerrådgiveren modtog i den anledning følgende fra Grøndal Centret:

- Plantegning over Grøndal Centret
- Oplysninger om etablering af automatiske handicapvenlige indgangsdøre og renovering af handicapomklædningsrum i 2009

*Det modtagne materiale giver mig ikke anledning til bemærkninger.*



### 3. SAMMENFATNING

Denne rapport indeholder Borgerrådgiverens endelige vurderinger og bedømmelser i anledning af Borgerrådgiverens inspektion den 7. januar 2011 af handicaptilgængeligheden i Grøndal Centret under Kultur- og Fritidsforvaltningen.

I rapporten gennemgås handicaptilgængeligheden i centret - særligt med adgangsveje og fysisk tilgængelighed for øje.

Borgerrådgiveren har i rapporten i en række tilfælde udtalt sig om uhensigtsmæssige forhold.

I en række tilfælde har Borgerrådgiveren enten anbefalet eller henstillet til Kultur- og Fritidsforvaltningen om at forbedre de uhensigtsmæssige forhold. En række af disse anbefalinger er allerede fulgt op som følge af inspektionen selv eller det fremsendte udkast til rapport.

Inspektionen gav således oprindelig anledning til bemærkninger vedrørende tilgængelighedsforholdene i forbindelse med:

- at der mangler bredere handicapparkeringspladser samt én større plads til minibus med lift
- at der er hullet og ujævn asfalt på parkeringspladsen og op til hovedindgangen
- at der mangler fortov rundt om og hen til centret
- at der er potentiel sammenstødsrisiko ved løbebane forbeholdt løbere og fodgængere
- at den lille trappe fra busholdeplads og ned til centret kan være vanskelig at forcere for en bevægelseshandicappet
- at skiltningen i gangene er utydelig
- at der mangler taktil belægning på elevatorens betjeningspanel
- at telefonboksen ved caféen er placeret for højt
- at der generelt mangler udsugning/ udluftning i centret
- at informationslugen i bowlinghallen er placeret for højt
- at rampen op til bowlingbanerne er for stejl.

Jeg har endvidere anbefalet ændringer for så vidt angår,

- at trykket fra automatisk glasdør ved hovedindgang er for kraftigt
- at der er for stor niveauforskel fra gulv og til 2V2 banerne
- at der mangler kontrastfarve på trinnene ned til kælderens
- at sæbedispenser på handicaptoliet bør sættes ned
- at gelændere og skrå metalbøjler har samme farve som gulvbelægning i en af hallerne
- at der mangler vandrette håndlister i bruserum i handicapomklædningsrum
- at der er for stor niveauforskel fra gulv og op til selve bowlingbanerne
- at døren ind til handicaptoliet har for stor trækraft.

Jeg har endelig henstillet til centret om at sikre,

- at papirhåndklædeholder i handicapomklædningsrum sættes ned
- at hældningen på rampen op til bowlingbanerne mindskes.

Efter fast praksis har forvaltningen haft en foreløbig udgave af denne undersøgelsesrapport i høring med henblik på at afgive eventuelle bemærkninger til de faktuelle oplysninger i rapporten. I forbindelse med forvaltningens hørings svar, har Borgerrådgiveren modtaget oplysning om, at en række af ovenstående anbefalinger fra forvaltningens og centrets side er fulgt op af forskellige praktiske initiativer. I det omfang, der foreligger oplysninger om initiativerne, er disse indarbejdet i det følgende, og der derfor ikke behov for yderligere underretning desangående på disse områder.





## 4. GENERELT OM TILGÆNGELIGHED

### BEDØMMELSESGRUNDLAGET

#### Lovgrundlag:

I byggeloven fra 1975 (lov nr. 323 af 26. juni 1975) og bygningsreglementet fra 1977 blev der indskrevet handicapkrav med det formål at sikre, at der fastsættes regler om udførelse og indretning af beboelsesbygninger og bebyggelser, der er offentligt tilgængelige, på en sådan måde, at bebyggelsen kan benyttes af personer, hvis bevægelses- eller orienteringsevne er nedsat.

Byggeloven fra 1975 og bygningsreglementets regler om tilgængelighed fandt anvendelse ved nybyggeri, (væsentlige) ombygninger og ved ændret brug af bygningerne jf. lovens § 2. Det samme er gældende for de nuværende tilgængelighedsregler i den nuværende byggelov (lov nr. 452 af 24. juni 1998 med senere ændringer).

Bygningsreglementet af 1. april 1995 (herefter BR 1995) skærpede og indførte yderligere bygningskrav med henblik på at tilgodese bygningers handikaptilgængelighed. Bygningsreglementets regler for tilgængelighed gælder ligeledes ved nybyggeri, (væsentlige) ombygninger og ved ændret brug af bygningerne.

Med virkning fra den 2. februar 2008 trådte Bygningsreglementet 2008 (bekendtgørelse nr. 45 af 30. januar 2008) (herefter BR 2008) i kraft. BR 2008 samler blandt andet BR 1998, BR 1995 og de tilhørende tillæg i et samlet regelsæt. BR 2008 skærper endvidere på enkelte områder tilgængelighedskravene til bygninger mv. i forhold til BR 1995.

Den 1. december 2010 trådte ændringerne i Bygningsreglementet 2010 (bekendtgørelse nr. 810 af 28. juni 2010) (herefter BR 2010) i kraft. BR 2010 er hovedsagligt en videreførelse af BR 2008 i relation til krav om tilgængelighed, dog med en enkelt ændring, der vedrører tilgængelighed. Der er nu indført krav om, at information om orientering i og brug af bygningen skal være letlæselig og letforståelig i nye, offentlige, tilgængelige bygninger med en borgerrettet servicefunktion.

Reglerne for tilgængelighed i henholdsvis byggeloven, BR 2010, BR 2008 og BR 1995 er ikke tillagt tilbagevirkende kraft.

Dansk Standard DS:3028:2001 - tilgængelighed for alle. DS:3028:2001 trådte i kraft den 1. september 2001. Standarden indeholder en række krav til tilgængelighed. Standarden er udarbejdet af Dansk Standard blandt andet i samarbejde med det tidligere By- og Boligministerium, handicaporganisationer og under inddragelse af Statens Byggeforskningsinstituts anbefalinger. Standarden har som udgangspunkt vejledende karakter, men der er henvist til vejledningen i BR 2008.

Det generelle formål med reglerne for tilgængelighed er at skabe lige muligheder for personer med handicap med hensyn til adgang til bygninger og brug af tilhørende faciliteter mv. Tilgængeligheden er i den forbindelse tiltænkt således, at personer med handicap så vidt muligt kan være selvhjulpne.

#### Grøndal Centret:

Grøndal Centret i dets nuværende form blev indviet i november 1978. Den inspicerede bygning er opført i 1965, altså før ikrafttrædelsen af byggeloven fra 1975 (lov nr. 323 af 26. juni 1975) og bygningsreglementet fra 1977.

Det fremgår af byggelovens (lov nr. 323 af 26. juni 1975) § 2 litra c, at

”Loven finder anvendelse ved:

... c. ændringer i benyttelse af bebyggelse, som er væsentlige i forhold til bestemmelser i loven eller de i medfør af loven udfærdigede bestemmelser...”

Det fremgår videre af byggelovens (lov nr. 323 af 26. juni 1975) § 6, litra d, at

”I bygningsreglementet kan fastsættes regler om udførelse og indretning af bebyggelse med hensyn til:

... indretning af beboelsesbygninger og bebyggelser, der er offentligt tilgængelige, på en sådan måde, at bebyggelsen kan benyttes af personer, hvis bevægelses- eller orienteringsevne er nedsat...”

Af byggelovens § 4B fremgår det, at

”Økonomi- og erhvervsministeren kan fastsætte regler om, at bygningsreglementets bestemmelser om tilgængelighed finder anvendelse ved ombygning af og andre forandringer i bestående bebyggelse, som i henhold til § 2, stk. 1, litra b, ikke er væsentlige i forhold til disse bestemmelser. Økonomi- og erhvervsministeren kan herunder fastsætte bestemmelser om økonomiske sammenhænge mellem byggeudgifterne til gennemførelse af det planlagte projekt og byggeudgifterne til gennemførelse af tilgængelighedsforbedringer efter de i medfør af 1. pkt. fastsatte bestemmelser til sikring af, at der ikke opstår et misforhold mellem udgifterne.

Stk. 2. efter stk. 1 fastsatte regler kan omfatte følgende kategorier af bestående bebyggelse:

- 1) Offentligt tilgængelig bebyggelse.
- 2) Erhvervsbebyggelse til administration og service.”

Denne hjemmel er udmøntet i form af bekendtgørelse nr. 1250 af 13. december 2004 om tilgængelighedsforanstaltninger i forbindelse med ombygninger i eksisterende byggeri, og den vigtigste praktiske betydning heraf er, at også væsentlige ombygninger, der ikke direkte har noget med tilgængelighed at gøre, kan udløse skærpede tilgængelighedskrav, således at f.eks. etablering af nyt tag kan betyde, at senere regelsæt om tilgængelighed aktualiseres.

Ifølge det oplyste har bebyggelsen inden etableringen af sports-, aktivitets- og kulturcenter været anvendt som blandt andet kongrescenter. Etableringen af Grøndal Centret i november 1978 er efter min opfattelse en ændring af benyttelsen af den respektive bebyggelse, der betyder, at BR 1977 finder anvendelse. I bygningsreglementet 1977 opstilles der for første gang krav til tilgængelighed for personer med funktionsnedsættelser.

Det fremgår blandt andet af BR 1977, at

”... **4.5. Krav af hensyn til personer, hvis bevægelses- og orienteringsevne er nedsat.**

Stk. 1. Nedennævnte bygninger skal udover kravene i 4.2. – 4.4. opfylde kravene i dette afsnit, der træder i kraft den 1. februar 1978:

- a. boligbyggeri, bortset fra enfamiliehuse, der opføres af ejeren til eget brug,
- b. bebyggelser, som er offentligt tilgængelige, f.eks. posthuse, biblioteker, skoler, kirker, råduse og sygehuse,
- c. kontor- og administrationsbygninger
- d. erhvervslokaler, hvor handicappede har behov for at komme jævnlige, f.eks. pengeinstitutter, supermarkeder, dagligvarebutikker og hoteller,
- e. biografer og teatre.

Stk. 2. Fra indgang (hoveddør) skal der være adgang i plan med indgangsniveau til lejemål og lign. i bygningens 1. etage (stueetage) og til eventuelle elevatorer. Adgangen kan ske ad rampe, jfr. stk. 4, såfremt særlige niveauforskelle eller lign. gør det nødvendigt.

Stk. 3. I bygninger, hvor der installeres elevator, skal mindst 1 elevator i hver opgang eller tilsvarende udføres som angivet i 12.4., stk. 8. Afsættes der plads til og forberedes installation af elevator, gælder kravet afsætningen og forberedelsen.

Stk. 4. Ramper, hvorved forstås et køre- eller gangplan med en hældning på mere end 1:25 med vandret plan, skal udføres i overensstemmelse med følgende bestemmelser:

- a. ramper må ikke udføres med større hældning end 1:20. Når særlige forhold gør sig gældende, kan kommunalbestyrelsen dog tillade en hældning op til 1:12,
- b. ramper der udligner en højdeforskel på mere end 0,6 m, skal mindst for hver 0,6 forsynes med repos,
- c. ramper og reposer skal være mindst 1,3 m brede. Reposer skal være mindst 1,3 m lange i færdselsretningen. Pladsen ovenfor og ved foden af ramperne skal være mindst 1,3 x 1,3 m. Bredden måles mellem håndlisterne,
- d. ramper skal forsynes med håndlister i begge sider. Særligt brede trapper og ramper skal opdeles med håndlister med højst 2 m afstand.

Stk. 5. Dørtrin i fælles adgangsveje må højst være 25 mm.

Stk. 6. Håndtag, betjeningsgreb, kontakter og lign. skal placeres således, at de let kan findes og betjenes af bevægelses- og orienteringshæmmede.

Stk. 7. I de bygninger, som er nævnt i stk. 1 b-e, skal mindst et wc-rum i hver etage indrettes således, at det kan benyttes af personer i kørestol. Om wc-rum i beboelsesbygninger henvises til 4.3.4.

Stk. 8. Ved ombygning eller ændret anvendelse af bestående bebyggelse finder bestemmelser i stk. 2-7 kun anvendelse, såfremt kravene efter kommunalbestyrelsens skøn kan opfyldes uden indgribende ændringer i bebyggelsen...”.

Tilgængelighedsreglerne i BR 2008 finder anvendelse i det omfang, at der foretages en (væsentlig) ombygning jf. byggelovens § 2 litra c.

I 2009 blev der i Grøndal Centret etableret automatiske handicapvenlige indgangsdøre ved hovedindgangen og ved indgangen til bowlinghallen. Endvidere blev centrets handicapomklædningsrum renoveret.

BR 2010 trådte i kraft den 1. december 2010. Reglerne om tilgængelighed er, som nævnt, ikke tillagt tilbagevirkende kraft, og hverken BR 1995, BR 2008 eller BR 2010 finder derfor direkte anvendelse for etableringen af Grøndal Centret i november 1978, i stedet for gælder reglerne i BR 1977. Dog gælder BR 2008 for så vidt angår indgangsdøre og handicapomklædningsrum, idet disse blev etableret og renoveret i 2009.

Fremtidige ændringer i form af væsentlige ombygninger skal overholde BR 2010.

#### Humanitære og medmenneskelige betragtninger:

Ovenstående lovgrundlag er suppleret af Borgerrådgiverens mulighed for at inddrage mere overordnede humanitære eller medmenneskelige betragtninger i grundlaget for bedømmelsen af forholdene. Borgerrådgiverens inddragelse af humanitære og medmenneskelige betragtninger på ligebehandlingsområdet er præget af krav om hensynsfuldhed og værdig behandling af borgerne. Inddragelsen af disse hensyn er endvidere påvirket af FN's standardregler om lige muligheder for

handicappede jf. nedenfor. Samme betragtninger har endvidere også været et grundlag for formuleringen af Dansk Standard DS 3028:2001.

#### Københavns Kommunes handicappolitik:

Københavns Borgerrepræsentation traf den 18. september 2003 beslutning om udarbejdelse af en handicappolitik for Københavns Kommune. Københavns Borgerrepræsentation besluttede den 9. september 2004 (BR 399/04) en strategi for handicappolitikken, herunder visioner og mål. Den 2. juni 2005 besluttede Københavns Borgerrepræsentation blandt andet, at de enkelte forvaltninger skulle udarbejde handleplaner for opfyldelsen af politikken visioner og målsætninger (BR 336/05).

Københavns Borgerrepræsentation vedtog den 10. december 2009 at igangsætte udarbejdelse af en ny handicappolitik for København. Socialudvalget besluttede på møde den 8. december 2010 at godkende indstilling til Københavns Kommunes Handicappolitik 2011-2017. Københavns Kommunes Handicappolitik 2011-2017 afventer endelig godkendelse i Økonomiudvalget og i Borgerrepræsentationen.

”Københavns Kommunes handicappolitik tager udgangspunkt i Københavns Kommunes værdigrundlag og FN’s standardregler om Lige Muligheder for Handicappede. Med dette ønskes det synliggjort, at Københavns Kommunes værdigrundlag gælder for alle borgere. Handicappolitikken skal således medvirke til at fremhæve handicapaspektet i kommunens service og udvikling.

#### **Vision**

Københavns Kommune møder alle borgere – herunder handicappede med respekt, ligeværdighed, dialog og tillid. Københavns Kommunes vision er, at handicappede – borgere med fysisk eller psykisk funktionsnedsættelse eller som er hæmmede i deres møde med samfundet – sikres samme rettigheder og vilkår som andre ved i videst muligt omfang at kunne tage ansvar for eget liv, at have valgmuligheder og indflydelse på kommunen og dens serviceydelser samt at have muligheder for at leve et godt, sundt og indholdsrigt liv på egne præmisser med nødvendig støtte. Københavns Kommune ønsker, at borgere, der føler sig hæmmet på grund af deres handicap, får mulighed for at deltage i og bidrage til samfundslivet på lige fod med andre.

Forudsætningen for at alle kan deltage og bidrage ligeværdigt i samfundslivet er, at de fysiske omgivelser er udformet ud fra en universel tankegang om tilgængelighed for alle og respekt for forskellighed. Handicapaspektet skal derfor inddrages i kommunens planlægning på alle politikområder, lige muligheder og tilgængelighed indtænkes og sikres i forhold til fysiske omgivelser og adgang til undervisning, oplysning, kultur, arbejde, kommunikation og deltagelse i den demokratiske proces.

#### **Målsætninger**

(...)

”IV. Fritids-, idræts- og kulturtilbud:

Det skal sikres, at handicappede – børn, unge og voksne – kan deltage på lige fod med andre borgere i et rigt udbud af fritids- og kulturaktiviteter. Tekniske hjælpemidler skal være til rådighed i fornødent omfang. Handicappedes tilgængelighed på teatre, museer, biblioteker, kultur- og medborgerhuse samt idrætsanlæg skal i videst muligt omfang sikres. Byens biblioteker og kulturhuse skal stå til rådighed for initiativer, der kan synliggøre handicappedes kulturelle aktiviteter.

...”

## **HANDICAPBEGREBET**

Der findes ikke én vedtagen og lovfæstet definition af begrebet handicap i dansk ret. Dette skyldes blandt andet, at handicapbegrebet er dynamisk og udvikler sig i samspil med samfundsudvik-

lingen. Der findes dog en mere udbredt definition af et handicap eller af en handicappet person. Denne lyder:

”For at tale om et handicap- eller en handicappet person- må der kunne konstateres en fysisk, psykisk eller intellektuel funktionsnedsættelse, som afføder et kompensationsbehov for, at den pågældende kan fungere på lige fod med andre borgere.”

Ovennævnte definition er inspireret af FN's standardregler om lige muligheder for handicappede. Dokumentet indeholder 22 standardregler, som blev vedtaget på FNs Generalforsamling den 20. december 1993. FN's Standardregler er ikke juridisk bindende som en international konvention, men danner grundlag for og forpligter iværksættelse af nationale politiske initiativer og beslutninger på området.

Det daværende Socialministerium oversatte i 1993 dokumentet. Heri fremgår det blandt andet:

”Betegnelsen handicap betyder tab eller begrænsning af mulighederne for at deltage i samfundslivet på lige fod med andre. Den beskriver relationen mellem et menneske med funktionsnedsættelse og dets omgivelser. Formålet med denne betegnelse er at sætte fokus på mangler ved omgivelserne og mangler ved de i samfundet iværksatte aktiviteter, som for eksempel information, kommunikation og uddannelse, der forhindrer mennesker med funktionsnedsættelse i at deltage på lige vilkår med andre.”

Ovennævnte præciserer forholdet mellem begreberne handicap og funktionsnedsættelse. Funktionsnedsættelsen er det objektive konstaterbare hos personen, for eksempel nedsat bevægelighed, synsevne eller psykisk funktionsnedsættelse. Handicappet kommer til udtryk i de begrænsninger i vedkommendes udfoldelse, som følger af funktionsnedsættelsen, fordi det omgivende samfund ikke er indrettet, så de modsvarer de behov og krav, mennesker med funktionsnedsættelser har.



## 5. GRØNDAL CENTRET

### 5.1 INDLEDNING

Grøndal Centret er beliggende på adressen Hvidkildevej 64, 2400 København NV. Centret er et alsidigt sports-, aktivitets- og kulturcenter, der dagligt benyttes af ca. 3000 brugere, og centret er tillige et af Nordeuropas største idrætscentre og breder sig over ca. 35.000 kvadratmeter. Det blev oprindeligt bygget af Københavns Kommune i 1965 til brug som kongrescenter under navnet Bella Center. Det var opført i moduler, og tanken var, at centret fysisk skulle flyttes til en anden beliggenhed på Amager. I stedet flyttede kongrescentret ind i et nyere og større centerbyggeri på Amager i 1975 og tog funktionen og navnet med sig.



Grøndal Centret i dets nuværende form blev indviet i november 1978. Bygningen rummer blandt andet diverse sportsbaner, omklædningsrum, toiletter, bowlinghal, café, cafeteria, mødelokaler mv.

### 5.2 HANDICAPPARKERING

Der er etableret 6 handicapparkeringspladser umiddelbart foran hovedindgangen. Parkeringspladserne er cirka 3 x 5,8 m (der tages forbehold for længden af parkeringspladserne på grund af store mængder sne på inspektionstidspunktet).





BR 2010 indeholder følgende krav til uformningen af en handicapparkeringsplads;

”... Handicapparkeringspladser har et brugsareal på 3,5 x 5 m og bør placeres så nær indgangen som muligt og være med fast jævn belægning. Mindst én handicapparkeringsplads bør have et brugsareal på 4,5 x 8 m af hensyn til minibusser med lift bag på...”

Af BR 2010 pkt. 2.6.2, stk. 3, fremgår det videre, at et passende antal parkeringspladser skal udformes, så de kan anvendes af personer med handicap.

Statens Byggeforskningsinstitut anbefaler i overensstemmelse med DS 3028:2001, pkt. 4.1, at handicapparkeringspladser måler mindst 3,5 meter i bredden og 5 meter i længden. Den normale bredde på en parkeringsplads er til sammenligning 2,5 meter. Gangsti og lignende kan indgå som det ekstra areal (1 meter), hvis dette er plant og i samme niveau som parkeringsarealet. For parkeringspladser for kassevogne anbefales 4,5 meter i bredden og 8 meter i længden. Det fremgår endvidere af DS 3028:2001 pkt. 4.1, at skiltningen skal være tydelig, og at den ideelle placering af en handicapparkeringsplads er højst 30 meter inden for gangafstand til indgangspartiet.

*På tidspunktet for inspektionen oplyste ledelsen, at centret har fået del i genopretningsmidler fra Københavns Ejendomme, således at blandt andet parkeringspladsen skal renoveres. Renoveringsarbejdet var midlertidigt sat i stå grundet hård frost og store mængder sne.*

*Jeg anbefaler i relation hertil, at der i forbindelse med den igangværende renovering af parkeringspladsen indtænkes bredere handicapparkeringspladser, så de opfylder kravet om 3,5 m i bredden samt etablering af mindst én med et brugsareal på 4,5 x 8 m af hensyn til minibusser med lift bag på.*

*Kultur- og Fritidsforvaltningen har ved brev af 30. november 2011 som svar på høringen vedrørende de faktuelle oplysninger i den foreløbige rapport oplyst, at handicapparkeringspladserne i forbindelse med renoveringsarbejdet efterfølgende er opstregt som anbefalet.*

*Derudover giver det ovenfor anførte om handicapparkeringspladser mig ikke anledning til yderligere bemærkninger.*



## 5.3 INDGANGSPARTI

### 5.3.1 Adgangsvej til hovedindgang

Adgangsvejen fra parkeringspladsen og op til hovedindgangen er belagt med asfalt, som flere steder er hullet og ujævnt. Under inspektionen oplyste ledelsen, at der i forbindelse med den igangværende renovering kommer helt ny asfalt på parkeringspladsen og helt frem til indgangspartiet.



Af DS 3028:4.2.3 fremgår blandt andet følgende:

”... Belægningen på adgangsveje, ramper, og trapper skal være jævn, fast og skridhæmmende og gangarealer skal være plane...”

Under inspektionen oplyste ledelsen, at der generelt mangler fortov rundt om centret og fra vejen og busholdepladsen og ned til centret. Dette forklares med, at der historisk set var hovedindgang i den anden ende af bygningen, hvor der umiddelbart var og stadig er adgang fra vejen og busholdepladsen. Langt de fleste ankom dengang med det offentlige, hvorfor parkeringspladsen blev placeret modsat hovedindgangen.

Planen er efter det oplyste, at de eksisterende parkeringspladser skal flyttes længere væk fra bygningen, således at der bliver et større område foran hovedindgangen, som skal være forbeholdt handicapparkeringspladser, af- og pålæsning samt rekreativt område. Der skal endvidere etableres en løbebane rundt om centret, der skal markeres med striber. Løbebanen skal være forbeholdt gående og løbende. Derudover skal der etableres en lille trappe fra Hulgårdsvej og busholdepladsen og ned til løbebanen.

*Jeg bemærker, at der er en potentiel sammenstødsrisiko for gående og løbere på løbebanen.*

*Jeg bemærker endvidere, at det kan være forbundet med vanskeligheder for en bevægelsehandicappet at skulle anvende trappen ned til løbebanen. Alternativet er, at man skal krydse parkeringspladsen, som er uden fortov, for at komme hen til centrets indgang.*

Jeg går ud fra, at centret er opmærksom på så vidt muligt at tage højde for disse forhold i forbindelse med anlægsarbejdet.

Kultur- og Fritidsforvaltningen har ved brev af 30. november 2011 som svar på høringen vedrørende de faktuelle oplysninger i den foreløbige rapport oplyst, at der nu er etableret gang- og cykelsti fra Hvidkildevej til indgangen, hvilket giver gangbesværede mulighed for at anvende denne adgang frem for trappen til Hulgårdsvej.

Forvaltningen har videre oplyst, at etableringen af løbebanen er sket på baggrund af et stort ønske fra flere af centrets brugergrupper, idet arealet allerede i praksis bliver anvendt til opvarmningsløb, og at det efter forvaltningens opfattelse ved etableringen af en løbebane tydeliggøres, hvor der er sammenstødsrisiko. Det oplyses i forlængelse heraf, at advarsler herom opsættes efter løbebanens etablering, og at denne løsning er tiltrådt af centrets brugerbestyrelse.

Under inspektionen blev jeg af ledelsen oplyst om, at renoveringen efter planen vil være afsluttet i maj 2011. Kultur- og Fritidsforvaltningen har ved brev af 30. november 2011 oplyst, at arbejdet med parkeringspladsen på daværende tidspunkt fortsat ikke var afsluttet. Jeg beder derfor om underretning om, hvorvidt renoveringen er afsluttet, og såfremt dette ikke er tilfældet, beder jeg om underretning, når det er sket.

Derudover giver det ovenfor anførte mig ikke anledning til yderligere bemærkninger.

### 5.3.2 Hovedindgang

Forinden inspektionen modtog Borgerrådgiveren information fra Grøndal Centret om, at der i 2009 var etableret automatiske handicapegnede indgangsdøre ved blandt andet hovedindgangen.



Hoveddørene ind til centret består af to ens glassdøre ved siden af hinanden. De er hver 1,90 meter brede med dobbelte automatiske glasskydedøre, der styres ved hjælp af en føler i loftet. Man går først ind i en lille mellemgang belagt med fliser, hvorefter man igen skal igennem en tilsvarende glasskydedør ind til selve centret. Belægningen på gulvet i centret er ligeledes fliser.

Af BR 2010 3.2.1 stk. 2, fremgår følgende:

”... Ved alle yderdøre skal der være niveaufri adgang til enheder og til eventuelle elevatorer i bygningens stueetage (adgangsetage). Eventuelle niveauforskelle skal reguleres i adgangsområdet uden for bygningen. Der kan anvendes ramper. Uden for yderdøre skal der være et vandret, fast og plant areal på 1,5 m x 1,5 m målt fra dørens hængselside. Hvis døren åbner udad, skal der være yderligere 0,2 m langs bygningsfacaden. Arealet uden for yderdøre skal være i samme niveau som det indvendige gulv. Arealet ud for yderdøre skal markeres taktilt eller ved anden farve end den omkringliggende belægning...”



Indgangspartiet er niveaufrit. Umiddelbart op til hoveddøren på begge sider af døren er der riste, der ud over at fungere som riste tillige markerer overgangen mellem udendørs og indendørs.

*Jeg bemærker, at de automatiske glasskydedøre havde et forholdsvist kraftigt tryk ved dørlukning. Trykket blev ikke målt, men var kraftig nok til at kunne vælte en gangbesværet eller svagelig person omkuld. Jeg anbefaler, at føleren, der betjener de automatiske døre forsøges justeret, således at trykket bliver mindre.*

*Kultur- og Fritidsforvaltningen har ved brev af 30. november 2011 som svar på høringen vedrørende de faktuelle oplysninger i den foreløbige rapport oplyst, at centret var i fortsat dialog med leverandøren, der ikke mente at kunne påvise løsningsforslag med hensyn til at justere trykket, og på grund af den store åbningsflade og bl.a. den deraf forventede vindpåvirkning ikke kunne anbefale en nedsættelse af trykket. Forvaltningen oplyser videre, at der på daværende tidspunkt ikke havde været problemer og/eller ulykker som følge af trykket.*

*Jeg beder om underretning om, hvad min anbefaling giver anledning til, herunder om hvorvidt det efterfølgende har vist sig muligt at adressere den omtalte problemstilling.*

*Derudover giver det ovenfor anførte om hovedindgangen mig ikke anledning til yderligere bemærkninger.*



## 5.4 GANGAREAL

### 5.4.1 Fælles adgangsveje

Grøndal Centret er en kvadratisk bygning med indgangsparti midtfor i den ene ende. Der er baner langs med bygningen i begge sider samt mindre baner og caféområder i midten af bygningen. Der er to gange på hver sin side af midterbanerne. Gangarealerne fremstår lyse og brede med grønne planter, der slynger sig op under taget. Gangene er belagt med fliser.



Af BR 2010 kapitel 3.2.2, stk. 1, gælder følgende vedrørende fælles adgangsveje. Fælles adgangsveje skal have en tilstrækkelig bredde efter den planlagte brug og skal kunne passeres uhindret i deres fulde bredde og skal markeres ved forskelle i materialer, farver eller belysning. Den fri bredde skal være mindst 1,3 m.

*Under inspektionen blev bredden ikke målt, idet den ses overalt at give mulighed for at kørestolsbrugere kan passere igennem, hvorfor gangenes bredde ikke giver mig anledning til bemærkninger.*

### 5.4.2 Ramper

Af BR 2010 kapitel 3.2.2, stk. 2, gælder følgende, at fælles adgangsveje skal give niveaufri adgang til alle enheder på hver af bebyggelsens etager. Eventuelle niveauspring og højdeforskelle skal udlignes med ramper. Ramper må ikke udføres med en større hældning end 1:20 (50 mm pr. m), og der skal være en vandret plads på mindst 1,3 x 1,3 m for hver ende af rampen. Ramper, der udligner højdeforskelle på mere end 0,6 m skal desuden forsynes med vandret repos for hver 0,6 m stigning. Ramper skal forsynes med håndlister. Ved ramper med en hældning på 1:25 (40 mm pr. m) eller mindre kan håndlister undlades.



Som det fremgår ovenfor, skal eventuelle niveauforskelle udlignes med ramper. Jeg noterer mig, at der er en niveauforskel op til 2V2 banerne på mellem 3,5 og 7,5 cm. Min anbefaling hertil er, at der placeres ramper op til 2V2 banerne.

Kultur- og Fritidsforvaltningen har ved brev af 30. november 2011 som svar på høringen vedrørende de faktuelle oplysninger i den foreløbige rapport oplyst, at 2V2 banerne benyttes til fodbold og ikke efterspørges af gangbesværede og kørestolsbrugere. Det blev videre oplyst, at der ikke er planer om etablering af permanente ramper til banerne, idet mobil rampe kan udleveres i informationen sammen med bolden, såfremt det skulle forekomme, at gangbesværede og kørestolsbrugere ønsker at benytte banerne.

Jeg har noteret mig, at Kultur- og Fritidsforvaltningen af de nævnte grunde har valgt at nøjes med en mobil rampe, som kan udleveres på forlangende. Jeg går ud fra, at centeret ved skiltning, på hjemmeside og i eventuelt andet informationsmateriale oplyser om muligheden for at låne en mobil rampe.

### 5.4.3 Trapper

Det følger af BR 2010 kapitel 3.2.2, stk. 3 og 4, at trapper i fælles adgangsveje skal udformes med tilstrækkelig bredde og lofthøjde efter den tilsigtede brug, samt at trapper i fælles adgangsveje skal have en tilstrækkelig hældning (grund og stigning), der gør dem lette og sikre at gå på. Trappers stigning må ikke være større end 180 mm.

Det fremgår blandt andet af vejledningen til BR 2010 kapitel 3.2.2, stk. 4, at

”... Trapper bør forsynes med stødtrin og det yderste af trinfladen samt trinforkant bør markeres med kontrastfarve...”



I gangarealet er der en enkelt trappe, der fører ned til kælderen, hvor toiletterne befinder sig. Trappetrinene er 16 cm i højden og 28 cm i dybden. Trappetrinene har skridsikker belægning, og der er gelænder i begge sider af trappeløbet.

*Jeg bemærker, at trinenes grå farve kan flyde sammen, således at de kan være svære at adskille. Min anbefaling hertil vil være at markere det yderste af trinfladen samt det yderste af trinforkanten med kontrastfarve, jf. vejledningen ovenfor.*

*Kultur- og Fritidsforvaltningen har ved brev af 30. november oplyst, at hvert trappetrin nu har fået påmalet en gul "adskillelsesfarve".*

*Derudover giver det ovenfor anførte om gangarealerne mig ikke anledning til yderligere bemærkninger.*

## 5.5. SKILTNING

Af BR 2010 kapitel 3.2.1, stk. 3, gælder følgende angående orientering. I offentligt tilgængelige bygninger, der har en borgerrettet servicefunktion, skal væsentlig information om orientering i og brug af bygningen være letlæselig og letforståelig.

Kravet retter sig mod kun mod den del af bygningen, der er offentlig tilgængelig, og som har en borgerrettet servicefunktion. Bestemmelsen gælder for information ved indgangen til bygningen samt i forbindelse med orientering ved væsentlige funktioner i bygningen som wc-rum, handicap-toiletter, elevatorer, trapper, fordelingsveje mv. Informationen kan være i form af skilte, der er letlæselige og letforståelige. Informationen kan suppleres med punktskrift, lyd, piktogrammer etc. Hvor det er relevant, kan den være i form af lys, ledelinjer, teknologiske løsninger mv.

*Jeg bemærker, at der mangler orienteringsskilte ved hovedindgangen, umiddelbart når man træder ind i centret. Ledelsen oplyste hertil, at der snarest vil blive opsat oversigtskort ved hver hovedindgang med front mod døren, således at det er det første, man ser, når man træder ind i centret.*

*Kultur- og Fritidsforvaltningen har ved brev af 30. november videre oplyst, at de omtalte oversigtskort på daværende tidspunkt fortsat ikke var leveret, men var blevet lovet leveret snarest. Jeg beder derfor om underretning om, hvorvidt dette er sket i den mellemliggende periode.*



Den øvrige skiltning i gangene består af store orienteringsskilte, der hænger ned fra loftet med relevant information.



Jeg bemærker, at skiltene overvejende er udformet med turkis baggrund og med hvid skrift, hvilket fremstår utydeligt. Numrene på skiltet står med bordeaux skrift, som fremstår klart og tydeligt.

Jeg anbefaler, at centret i forbindelse med en fremtidig udskiftning af skiltningen overvejer en klarere farvekombination.

Kultur- og Fritidsforvaltningen har ved brev af 30. november 2011 videre oplyst, at et system, hvor borgeren via strekcodeaflysning kunne anvises rette vej var under afprøvning i Ryparken, og at disse påtænkes indført i Grøndal Centret, såfremt det gennemføres succesfuldt i Ryparken. Jeg beder derfor om underretning om, hvorvidt dette er sket, samt om hvorvidt dette også indebærer udskiftning af skiltningen i øvrigt.

## 5.6 HANDICAPTOILET

Af BR 2010 kapitel 3.4.1, stk. 5, gælder følgende for indretning af wc-rum. På de etager i en bygning, hvor der indrettes wc-rum, som er offentligt tilgængelige eller til brug for andre personer end de i bygningen beskæftigede, skal mindst et af disse rum overholde kravene i nr. 1-8. Mindst et wc-rum, som er indrettet efter nr. 1-8, skal indrettes i stueetagen eller andre etager med adgang via elevator, lift eller lignende.

Kravene i bestemmelsen er:

- 1) Der skal være niveaufri adgang frem til wc-rum.
- 2) Den fri passagebredde i dør til wc-rum skal være mindst 0,77 m.
- 3) Håndvask og wc skal placeres over et hjørne på hver sin sammenstødende væg, så håndvask kan nås af person siddende på wc.
- 4) Der skal være en fri afstand på mindst 0,9 m ved den side af wc, der vender bort fra håndvask. Væggen ved siden af wc'et, der vender bort fra håndvasken, skal friholdes fra

fastmonteret inventar.

- 5) Der skal være et frit manøvreareal med en diameter på 1,5 m foran wc'et og fri af dørens opslagsareal.
- 6) Toiletsæde skal placeres i en højde på 48 cm.
- 7) Der skal være opklappelige armstøtter i højde 0,8 m på begge sider af wc.
- 8) Håndvask skal placeres i en højde på ca. 0,8 m, med afløb under vask trukket tilbage.”

Følgende fremgår endvidere af BR 2010 pkt. 3.4.4. stk. 6:

”Wc-rum, som er omfattet af stk. 5, skal ved ombygning indrettes, så det kan anvendes af personer i kørestol. Mindst et wc-rum, som kan anvendes af personer i kørestol, skal indrettes i stueetagen eller andre etager med adgang via elevator, lift eller lignende.”

BR 2010 skærper således kravet til tilgængelighed, idet BR 2010 har tilføjet nr. 1 som et supplerende krav i forhold til BR 2008. BR 2008 skærpede tillige kravet til tilgængelighed, idet BR 2008 indskrev mål- og indretningskrav i lovbestemmelsen, hvorimod ovennævnte mål- og indretningskrav alene i hovedtræk er gengivet som vejledende til bestemmelserne i BR 1995.

I Grøndal Centret forefindes der ingen handicaptolletter på 1. sal. Handicaptolletterne er placeret i stueetagen og er, efter det af ledelsen oplyste, renoveret i 2009. Handicaptolletterne er placeret i forbindelse med handicapomklædningsrummene, se nærmere herom nedenfor.



Toilettet blev målt til 0,46 m fra gulv til overkant og uden toiletbræt. Der var placeret 2 armstøtter på hver side af toilettet med hver sin højde på 0,8 m fra gulv til overkant. Længden til toilet-papiret fra toilettet blev målt til ca. 35 cm.





Håndvasken blev målt til 0,78 m fra gulv og til overkant. Der var et friareal fra vasken og ind til hjørnet på 0,40 m. Sæbedispenseren var placeret på spejlet med en højde på 1,25 m fra gulv og til betjeningshåndtaget. På håndvasken var monteret standardarmatur.



*Jeg bemærker, at sæbedispenseren for det første kræver brug af begge hænder, og for det andet sidder en anelse højt. Min anbefaling er, at sæbedispenseren sættes ned og på sigt udskiftes med en model, der ikke kræver begge hænder for at betjene.*

Kultur- og Fritidsforvaltningen har ved brev af 30. november 2011 oplyst, at de nuværende sæbedispensere er boret fast i spejlene, og at udskiftning af disse vil være ganske bekostelig. Udskiftning vil derfor ske i forbindelse med senere renoveringer/ombygninger og indtil da vil centret sikre, at der findes en anden form for håndsæbe, der er inden for rækkevidde for kørestolsbrugere.

Jeg bemærker videre, at man fremadrettet kunne overveje at montere berøringsfrie armaturer, således at man lettere kan benytte håndvasken.

På døren ind til toiletet var der monteret almindelig håndtag og dørlås.

Jeg bemærker, at man fremadrettet kunne overveje at montere en låseanordning med større vinger, således at man lettere kan låse døren.

## 5.7 HANDICAPOMKLÆDNINGSRUM

Grøndal Centret har to handicapomklædningsrum, ét til mænd og ét til kvinder, og de er identiske, med den eneste undtagelse, at der er et ekstra bord med spejl samt hygiejneartikler i kvindernes omklædningsrum.

Under inspektionen oplyste ledelsen, at man skal have en elektronisk nøgle i skranken for at få adgang til handicapomklædningsrummene. Det er indført for at reservere omklædningsrummene til de handicappede, så andre ikke forfalder til at benytte det.

Betjeningspanelet til den elektroniske nøgle blev målt til 1,10 m fra gulv til underkant.

Yderdørens bredde ind til handicapomklædningsrummet blev målt til 0,83 m i fri passage. Den indvendige døråbning blev målt til 0,89 m i fri passage.



DS 3028:2001 pkt. 4.6.4 indeholder krav til indretningen af omklædningsrum, der er velegnet til brug for handicappede.

Om omklædningsrum fremgår blandt andet følgende af 4.6.4,

”... For at opfylde kravene i 4.6 skal

- omklædningsrummets areal være mindst 2,0 x 2,0 m
- bænke til omklædning være 0,4-0,5 m dybe, mindst 1,2 m lange og placeres i en højde over gulv på 0,5 m
- knager til ophængning af tøj monteres 1,2 m og 1,6 m over gulv
- knager være lette at lokalisere og tydeligt afmærkede fx med kontrastfarve og placeres uden for gangarealer
- hylder og skabe til opbevaring forsynes med læs- og følbare cifre og symboler...”

Det fremgår endvidere vejledende til ovenstående bestemmelse, at:

”Briks til liggende omklædning bør forefindes. Briksen bør være mindst 1,0 m bred.”

Grøndal Centrets handicapomklædningsrum indeholder hver to identiske bruserum samt to brusestole. Hvert bruserum har to faste brusehoveder med hver sin højde på henholdsvis 0,90 m fra gulv til betjeningspanel og 1,23 m fra gulv til betjeningspanel.



DS 3028:2001 pkt. 4.6 indeholder krav til indretning af badefaciliteter, der er velegnet til brug for handicappede.

Om bruseplads fremgår blandt andet følgende af pkt. 4.6.1,

”... For at opfylde kravene i 4.6 skal

- gulvarealet have et frit manøvreareal på mindst 1,5 m i diameter
- bruseplads udføres i niveau med gulvet
- gulve have jævnt fald mod afløb, dog højst 1:40 (25 mm niveauforskel pr. meter)
- blandingsbatteri anbringes 0,9 m over gulv
- regulering af bruser kunne foretages siddende
- bruseplads være godt belyst...”

I omklædningsarealet er der på væggen opsat spejle og papirhåndklædeholdere.

Spejlene blev målt til 0,88 m fra underkant og 1,77 m til overkant.

Papirhåndklædeholderne blev målt til 1,46-1,53 fra gulv og op til papirhåndklædet, hvilket jeg finder uhensigtsmæssigt, idet de kan være svære at nå for personer i kørestole.

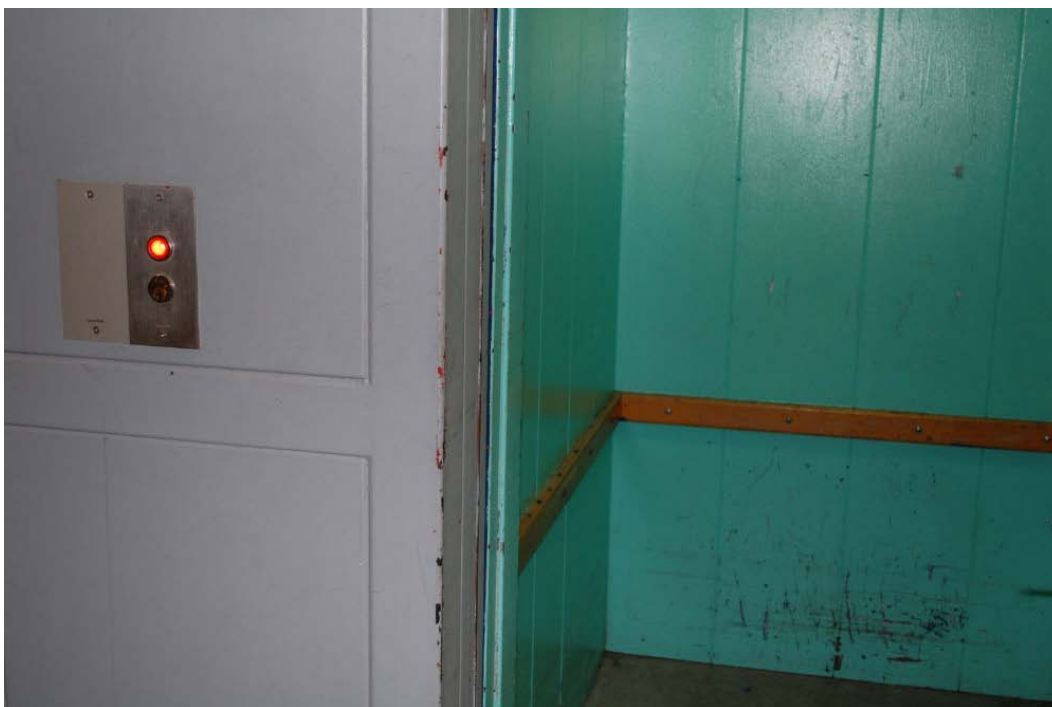
*Jeg henstiller til, at centret sætter papirhåndklædeholderne ned, således at de kan betjenes af personer i kørestole.*

*Kultur- og Fritidsforvaltningen har ved brev af 30. november 2011 oplyst, at papirhåndklædeholderne nu er flyttet i overensstemmelse med ovenstående henstilling.*

*Jeg henviser i øvrigt til mine bemærkninger om indretning af badefaciliteter i afsnit 5.11.*

## 5.8 ELEVATOR

Under inspektionen oplyste ledelsen, at Grøndal Centret har én elevator, som formentligt er opført på samme tid som bygningen. Ligesom med handicapomklædningsrummene skal man have en nøgle for at benytte elevatoren. De faste brugere har en nøgle, og ellers kan man henvende sig i skranken og låne én.



BR 2010 kapitel 3.2.2, stk. 6, har blandt andet følgende ordlyd:

”... I bygninger, hvor der installeres elevator, skal mindst en elevator have størrelse som en type 2 elevator i overensstemmelse med DS/EN 81-70:...”

Det fremgår blandt andet af ovennævnte standards kap. 5.3.1, at en type 2 elevator mindst skal være 1,1 meter i bredden og 1,4 meter i dybden.

I DS 3028:2001 er kravene til indretningen af elevatorer skærpet. Kravene er alene vejledende, men bør følges for at sikre tilgængelighed for flest mulige.

DS 3028:2001 pkt. 4.4.8 indeholder krav til indretning af elevatorer, der er velegnet til brug for handicappede.

”For at opfylde ovenstående krav skal:

- elevatorstolen være mindst 2,0 m bred og 1,4 m dyb
- elevatordøren placeres i elevatorstolens bredeste side
- elevatordøren have en fri indgangsbredde på mindst 0,9 m. Elevatorens døre skal ved stop åbne automatisk
- betjeningspanelet i elevatorstolen sidde vandret 0,9-1,2 m over gulvhøjde og mindst 0,5 m fra et hjørne. Panelet skal være skrånstillet 45 grader. Betjeningsknapper skal være ophøjede, og det skal kunne høres eller føles, når de aktiviseres. Tekst og tal skal udformet i relief og anbringes så nær på knapperne som muligt, men ikke på knapperne
- det udvendige betjeningspanel placeres på bygningens væg (ikke i dørfalsen) i umiddelbar nærhed af elevatordøren. Betjeningsknapper skal være ophøjede, og det skal kunne høres eller ses, når de aktiveres. Tekst og tal skal være udformet i relief og være placeret så nær knapperne som muligt
- aktivering af elevatoren ske ved let tryk
- elevatoren stoppe nøjagtig inden for +/- 10 mm
- foran elevatordøre være et frit areal på mindst 1,5 x 1,5 m med god belysning
- elevatorstolen være forsynet med god belysning, der ikke blænder
- afstand til nedadgående trappeløb være mindst 2,0 m.”

Elevatordørens bredde blev målt til 0,81 m. Indvendigt blev elevatoren målt til at være 1,10 x 1,39 m. Betjeningspanelet blev målt til 1,03 m fra underkant og 1,18 m til overkant. Den indvendige højde til nøglehul blev målt til 1,19 m, og den udvendige højde til nøglehul på 1. sal blev målt til 1,15 m. Betjeningspanelet mangler taktil belægning.

*For så vidt angår den opmålte dørbredde på 0,81 m og den opmålte elevatorstol på 1,10 x 1,39 m opfylder disse ikke standardens anbefalinger.*

*Der er ingen taktilbelægning på betjeningspanel og knapper. Betjeningspanel og knapper opfylder dermed ikke standardens anbefalinger herom, hvilket jeg finder uhensigtsmæssigt, idet svagsynede derved kan have vanskeligere ved at orientere sig ved betjeningspanelet og derved ved selv at betjene elevatoren.*

*Jeg foretager ikke yderligere andet end at påpege disse forhold og beder Grøndal Centret om at være opmærksom på ovenstående regelsæt i tilfælde af en fremtidig renovering eller ombygning af elevatoren.*

## **5.9 CAFETERIA**

Under inspektionen oplyste ledelsen, at Kultur- og Fritidsforvaltningen har bortforpagtet caféen.

Der er ingen niveauforskel ind til caféen.





Telefonboksen ved caféen blev målt til 1,37 m fra gulv til underkant.

*Telefonboksens højde gør det ikke umiddelbart muligt for en person i kørestol at nå op til telefonen. Jeg går ud fra, at Grøndal Centret er opmærksom på at inddrage overvejelser for betjening og tilgængelighed for handicappede personer fremadrettet.*

## 5.10 SPORTSBANER

Grøndal Centret har en hel række sportsbaner både i stueetagen og på 1. sal.

Under inspektionen oplyste ledelsen, at der generelt mangler udsugning og udluftning på banerne. De eneste steder i centret, der har udsugning, er i foyeren, hvor der er recirkulation fra varmerørene i loftet, samt i billardklubben, hvor klubben selv har finansieret udsugning på grund af, at der skal være varme i bordene. Endvidere har billard tidligere og traditionelt set været en såkaldt "rygersport".

*Jeg har noteret mig det oplyste om manglende udsugning og udluftning. Jeg foretager ikke yderligere andet end at anbefale Grøndal Centret at være opmærksom på dette i tilfælde af en fremtidig renovering eller ombygning af bebyggelsen.*

*Kultur- og Fritidsforvaltningen har ved brev af 30. november 2011 oplyst, at der aldrig har været noget ventilationsanlæg i Grøndal Centret, men at der i budget 2012 er afsat midler dertil. Det oplyses videre, at det på daværende tidspunkt var usikkert, hvorvidt projektet ville blive realiseret i 2012 eller 2013.*

Til badmintonbanerne, hvor der ud over badminton blandt andet spilles kørestolsvolleyball, er der en rampe, der blev målt til knap 300 cm i længden og 16 cm i højden. Langs med banen og langs med rampen er der monteret lave gelændere. Der er ligeledes monteret tilsvarende gelændere foran handicapomklædningsrummene. Gelænderne har samme farve som gulvbelægningen, og gelænderne er monteret med skrå metalbøjler, der tillige har samme farve som både gelænderne og gulvbelægning.



*På grund af farvesammenfald mellem gelændere, skrå metalbøjler og gulvbelægning er der risiko for, at man som svagsynet overser enten de skrå metalbøjler eller de lave gelændere og støder ind i dem og/eller falder over dem, hvorfor min anbefaling er, at både de skrå metalbøjler og gelænderne males med en kontrastfarve (hver sin), således at de er lettere at se for en svagsynet person.*

*Kultur- og Fritidsforvaltningen har ved brev af 30. november 2011 oplyst, at gelændere og metalbøjler nu er malet i kontrastfarve.*

## **5.11 BRUGERREPRÆSENTANTER**

I forbindelse med inspektionen havde jeg samtaler med flere repræsentanter for handicapforeninger, der benytter Grøndal Centret.

Den første, jeg talte med, var en repræsentant fra LAVIA, der på inspektionsdagen benyttede centrets snooker-faciliteter. Den pågældende repræsentant var væksthæmmet og havde derfor sin egen skammel med, således at han kunne nå op til snookerbordet. Han oplyste, at det fungerede fint for ham.

*Det ovenfor anførte giver mig ikke anledning til bemærkninger.*

Under inspektionen talte jeg endvidere med to undervisere fra Idrætsskolen for udviklingshæmmede. Idrætsskolen for udviklingshæmmede er placeret på 1. sal, og jeg noterede, at der er to trappetrin op til det ene lokale. Adspurgt fik jeg oplyst, at skolen kun én gang tidligere har modtaget en ansøgning fra en kørestolsbruger. Den pågældende kørestolsbruger mødte aldrig op, hvorfor det hidtil ikke har været et problem med trappetrinene. I stedet bliver de brugt som en særlig udfordring i træningen af de bevægelseshæmmede elever.

Ansvarsplaceringen for trappen, som befinder sig i Idrætsskolens lejemål, kan give anledning til tvivl. Desuden er det tvivlsomt, om bygningens indretning giver mulighed for at udligne niveauforskellen med en rampe.

*Jeg foretager derfor ikke andet end at konstatere, at lokalet er utilgængeligt for kørestolsbrugere.*

De to undervisere oplyste desuden, at der mangler vandrette håndtag monteret på væggen i bruserne i handicapomklædningsrummene. Dette kunne lette badningen for de bevægelseshæmmede elever.

Af vejledningen til DS 3028:2001 pkt. 4.6 om indretning af badefaciliteter, der er velegnet til brug for handicappede, fremgår blandt andet følgende:

”...

- Der kan indrettes bruseplads i toiletrum med plads til badestol eller klapsæde 0,2 m fra væg i siddehøjde ca. 0,5 m. Badestol med armlæn anbefales.
- Ved siden af klapsæde/badestol bør der af hensyn til kørestolsbrugere være en fri afstand på 0,9 m.
- Ved bruseplads bør der opsættes håndliste på væg 0,8 m over gulv...”

*Min anbefaling er, at der monteres vandrette håndlister i bruserummene i handicapomklædningsrummene.*

*Kultur- og Fritidsforvaltningen har ved brev af 30. november 2011 oplyst, at montering af vandrette håndlister i praksis har vist sig særdeles vanskeligt, idet dette vil kræve, at der bores huller i vådrumsmembranen. Det oplyses videre, at der er forsøgt flere alternative løsninger, men at det på daværende tidspunkt ikke var lykkedes at finde en tilfredsstillende metode til at sætte listerne fast på en holdbar måde.*

*Jeg beder om underretning om, hvorvidt der i den mellemliggende periode er fundet løsninger i forhold til hvad min anbefaling giver anledning til, herunder eventuelle limprodukter, som kan løse problemet.*

*Jeg henviser i øvrigt til mine bemærkninger om indretning af badefaciliteter i afsnit 5.7.*

Efter inspektionen blev jeg telefonisk kontaktet af en af underviserne fra skolen, der supplerende oplyste, at det er uhensigtsmæssigt, at der kun er en elevator, ligesom det er uhensigtsmæssigt, at man skal have nøgle for at benytte elevatoren. Skolen oplever af og til, at der er elever, der har svært ved at komme op ad trappen på grund af fysiske handicaps. Skolen er placeret på 1. sal og handicapomklædningsrummene er placeret i stueetagen. Skolen oplever derfor, at det kan virke forstyrrende og give rod i undervisningen, når eleverne har vanskeligt ved at forcere trappen eller alternativt skal ned til skranken og låne en nøgle.

*Jeg har noteret mig det anførte og bemærker hertil, at det ville være hensigtsmæssigt, hvis skolen havde sin egen nøgle til elevatoren.*

*Kultur- og Fritidsforvaltningen har ved brev af 30. november 2011 oplyst, at skolen længe har haft egne nøgler, og at Idrætsskolen er velkommen til at henvende sig til Grøndal Centret såfremt nogle af disse bliver væk, og man ønsker nye.*



## 6. BOWLINGHALLEN

### 6.1 INDLEDNING

Grøndal Centrets bowlinghal blev indviet i 1981.



Informationslugen blev målt til 1,30 m til underkant.

*Informationslugens højde gør det ikke umiddelbart muligt for en person i kørestol at nå op til informationslugen. Jeg går ud fra, at bowlinghallen er opmærksom på at inddrage overvejelser for betjening og tilgængelighed for handicappede personer fremadrettet.*

*Jeg har ikke yderligere bemærkninger til dette forhold.*

### 6.2 HANDICAPPARKERING

Umiddelbart ved siden af indgangen til bowlinghallen er der etableret 4 handicapparkeringspladser, der flere steder mangler afmærkning. På tidspunktet for inspektionen var det ikke muligt at opmåle parkeringspladserne grundet store mængder sne.



BR 2010 indeholder følgende krav til udformningen af en handicapparkeringsplads;

”... Handicapparkeringspladser har et brugsareal på 3,5 x 5 m og bør placeres så nær indgangen som muligt og være med fast jævn belægning. Mindst én handicapparkeringsplads bør have et brugsareal på 4,5 x 8 m af hensyn til minibusser med lift bag på...”

Af BR 2010 pkt. 2.6.2, stk. 3, fremgår det videre, at et passende antal parkeringspladser skal udformes, så de kan anvendes af personer med handicap.

Statens Byggeforskningsinstitut anbefaler i overensstemmelse med DS 3028:2001, pkt. 4.1, at handicapparkeringspladser måler mindst 3,5 meter i bredden og 5 meter i længden. Den normale bredde på en parkeringsplads er til sammenligning 2,5 meter. Gangsti og lignende kan indgå som det ekstra areal (1 meter), hvis dette er plant og i samme niveau som parkeringsarealet. For parkeringspladser for kassevogne anbefales 4,5 meter i bredden og 8 meter i længden. Det fremgår endvidere af DS 3028:2001 pkt. 4.1, at skiltningen skal være tydelig, og at den ideelle placering af en handicapparkeringsplads er højst 30 meter inden for gangafstand til indgangspartiet.

*Jeg skal i relation til ovenstående henvide til min anbefaling i afsnit 5.2, jf. ovenfor. Derudover giver det ovenfor anførte om handicapparkeringspladser mig ikke anledning til yderligere bemærkninger.*

## 6.2 INDGANGSPARTI

Forinden inspektionen modtog Borgerrådgiveren information fra Grøndal Centret om, at der i 2009 var etableret automatiske handicapvenlige indgangsdøre i blandt andet bowlinghallen. Man går først ind i en lille mellemgang belagt med tekstilmateriale med måttefunktion, hvorefter man igen skal igennem en tilsvarende glasskydedør ind til selve bowlinghallen. Belægningen på gulvet i bowlinghallen er linoleum med løse smudsmåtter.



Indgangsdøren ind til bowlinghallen består af en elektrisk glasdør, der er 0,98 m bred.

Indgangspartiet er niveaufrit.

*Det ovenfor anførte om indgangen til bowlinghallen giver mig ikke anledning til bemærkninger.*

### **6.3 RAMPER**

Af BR 2010 kapitel 3.2.2, stk. 2, gælder følgende, at fælles adgangsveje skal give niveaufri adgang til alle enheder på hver af bebyggelsens etager. Eventuelle niveauspring og højdeforskelle skal udlignes med ramper. Ramper må ikke udføres med en større hældning end 1:20 (50 mm pr. m), og der skal være en vandret plads på mindst 1,3 x 1,3 m for hver ende af rampen. Ramper, der udligner højdeforskelle på mere end 0,6 m skal desuden forsynes med vandret repos for hver 0,6 m stigning. Ramper skal forsynes med håndlister. Ved ramper med en hældning på 1:25 (40 mm pr. m) eller mindre kan håndlister undlades.



Fra bar- og opholdsarealet er der en rampe op til selve bowlingbanerne. Rampen blev målt til 2m i længden og 0,5 m i højden.

Ved siden af selve bowlingbanerne var der særlige ramper, der kunne benyttes til bowlingkuglerne.

*Som det fremgår ovenfor, skal eventuelle niveauforskelle udlignes med ramper. Jeg noterer mig, at rampen op til bowlingbanerne ikke overholder kravet i BR 2010, jf. ovenfor, om at ramper ikke må udføres med større hældning end 1:20. Rampen er meget stejl, og det er min opfattelse, at rampens stejlhed betyder, at den ikke kan anvendes af kørestolsbrugere på egen hånd. Hældningsgraden er så stor, så en kørestolsbruger, som uforvarende bevæger sig ned ad rampen, udsættes for stor risiko for personskade. Jeg finder dette beklageligt.*

*Jeg henstiller til, at centret overvejer mulighederne for at rampens hældningsgrad mindskes, og ved afspærring og/ eller tydelig advarselsafmærkning sikres bedre imod ulykker.*

*Kultur- og Fritidsforvaltningen har ved brev af 30. november 2011 oplyst, at der er bestilt ny rampe, der dog på daværende tidspunkt endnu ikke var leveret.*





*Jeg bemærker tillige, at der er en niveauforskel op til selve bowlingbanen på 4 cm. Min anbefaling er hertil at etablere ramper, således at en kørestolsbruger lettere kan benytte bowlingbanerne.*

*Kultur- og Fritidsforvaltningen har ved brev af 30. november 2011 oplyst, at der efter inspektionen er monteret såkaldte "trekantlister ved de fire første baner.*

#### **6.4 HANDICAPTOILET**

Af BR 2010 kapitel 3.4.1, stk. 5, gælder følgende for indretning af wc-rum. På de etager i en bygning, hvor der indrettes wc-rum, som er offentligt tilgængelige eller til brug for andre personer end de i bygningen beskæftigede, skal mindst et af disse rum overholde kravene i nr. 1-8. Mindst et wc-rum, som er indrettet efter nr. 1-8, skal indrettes i stueetagen eller andre etager med adgang via elevator, lift eller lignende.

Kravene i bestemmelsen er:

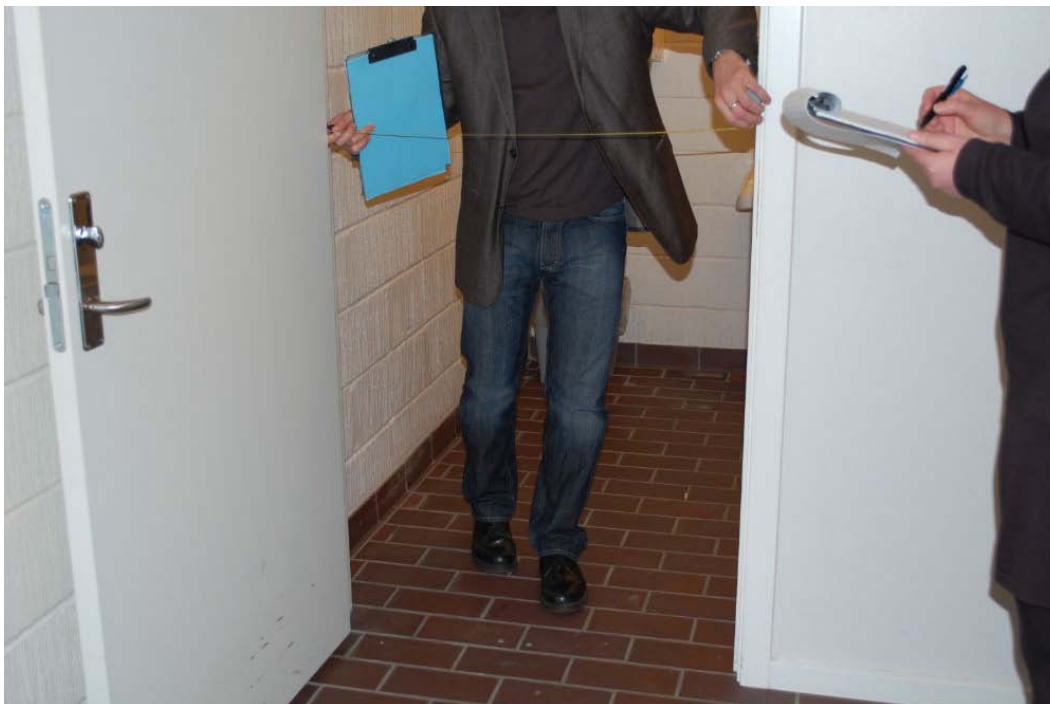
- 1) Der skal være niveaufri adgang frem til wc-rum.
- 2) Den fri passagebredde i dør til wc-rum skal være mindst 0,77 m.
- 3) Håndvask og wc skal placeres over et hjørne på hver sin sammenstødende væg, så håndvask kan nås af person siddende på wc.
- 4) Der skal være en fri afstand på mindst 0,9 m ved den side af wc, der vender bort fra håndvask. Væggen ved siden af wc'et, der vender bort fra håndvasken, skal friholdes fra fastmonteret inventar.
- 5) Der skal være et frit manøvreareal med en diameter på 1,5 m foran wc'et og fri af dørens opslagsareal.
- 6) Toiletsæde skal placeres i en højde på 48 cm.
- 7) Der skal være opklappelige armstøtter i højde 0,8 m på begge sider af wc.
- 8) Håndvask skal placeres i en højde på ca. 0,8 m, med afløb under vask trukket tilbage."

Følgende fremgår endvidere af BR 2010 pkt. 3.4.4. stk. 6:

"Wc-rum, som er omfattet af stk. 5, skal ved ombygning indrettes, så det kan anvendes af personer i kørestol. Mindst et wc-rum, som kan anvendes af personer i kørestol, skal ind-

rettes i stueetagen eller andre etager med adgang via elevator, lift eller lignende.”

BR 2010 skærper således kravet til tilgængelighed, idet BR 2010 har tilføjet nr. 1 som et supplerende krav i forhold til BR 2008. BR 2008 skærpede tillige kravet til tilgængelighed, idet BR 2008 indskrev mål- og indretningskrav i lovbestemmelsen, hvorimod ovennævnte mål- og indretningskrav alene i hovedtræk er gengivet som vejledende til bestemmelserne i BR 1995.



I Grøndal Centrets bowlinghal forefindes der ét handicaptollet. Der er en kort rampe op til indgangsdøren til toilettet, og døren blev målt til 0,85 m i fri passage. Lyset tænder automatisk, når man træder ind på toilettet.

Døren ind til toilettet er lidt tung at åbne.

Det fremgår blandt andet af anbefalingen i DS:3028:2001 pkt. 4.4.12, at døre skal være lette at betjene. Ifølge anbefalingerne fra Statens Bygningsforskningsinstitut kan en trækraft på over 2,5 kg vanskeliggøre en dørbetjening foretaget af en ældre person eller personer med en nedsat funktionsevne i for eksempel arm- eller hånd.

*Dørens trækraft blev ikke målt i forbindelse med inspektionen. Det er min vurdering, at dørens trækraft er lidt over den anbefalede trækraft, hvilket jeg finder uhensigtsmæssigt, hvorfor min anbefaling er, at det forsøges at indstille døren, således at den er lettere at betjene.*

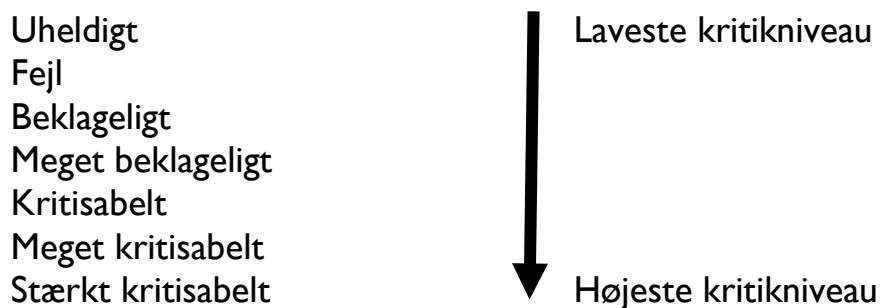
Toilettet blev målt til 0,48 m fra gulv til overkant og med toiletbræt. Der var placeret 2 armstøtter på hver side af toilettet med hver sin højde på 0,79 m fra gulv til overkant.

Håndvasken blev målt til 0,80 m fra gulv og til overkant. Sæbedispenser var placeret på den ene side af spejlet med en højde på 1,28 m fra gulv til betjeningshåndtag, og spritdispenser var placeret på den anden side af spejlet med en højde på 1,22 m fra gulv til betjeningshåndtag. På håndvasken var monteret berøringfri armaturer. Papirhåndklædeholder var placeret 1,16 m fra gulv til underkant, og spejl var monteret i højden 0,93 m fra underkant og 1,65 m til overkant.

*Det ovenfor anførte om handicaptollet giver mig ikke anledning til yderligere bemærkninger.*



## BORGERRÅDGIVERENS KRITIKSKALA



Kritikskalaen spænder fra konstatering af forhold, der ikke er, som de bør være, uden at nogen konkret bebrejdes herfor (uheldigt) over kritik af forhold, der er mere eller mindre almindeligt forekommende i offentlig forvaltning, men ikke bør forekomme og til kritik af helt utilstedelige og uacceptable forhold (stærkt kritisabelt). Konstatninger, af at noget er uheldigt, registreres ikke som en egentlig kritik i Borgerrådgiverens statistik.

Det bemærkes, at Borgerrådgiveren udover ovennævnte kritikskala naturligvis supplerende kan uddybe og kvalificere sin kritik i almindeligt sprog.



## **RETSKILDER OG ØVRIGT BEDØMMELSESGRUNDLAG**

Byggeloven (lov nr. 323 af 26. juni 1975 med senere ændringer)

Bygningsreglement 1977

Bygningsreglement 1995

Bygningsreglement 2008

SBi-anvisning om Bygningsreglement 2008

Bygningsreglement 2010

SBi-anvisning om Bygningsreglement 2010

FN's standardregler om lige muligheder for handicappede

Dansk Standard DS 3028:2001



## INSPEKTION AF HANDICAP TILGÆNGELIGHED I GRØNDAL CENTRET

### ENDELIG RAPPORT

#### **Redaktion**

Borgerrådgiveren

#### **Kontakt**

Københavns Kommune  
Vester Voldgade 2A  
1552 København V

#### **Foto**

Borgerrådgiveren

#### **Tryk**

#### **Oplag**

#### **ISBN**

#### **Udgiver**

Borgerrådgiveren

## **KØBENHAVNS KOMMUNE**

Borgerrådgiveren

Vester Voldgade 2A

1552 København V

Telefon: 33 66 14 00

Telefax: 33 66 13 90

E-mail: [borgerraadgiveren@kk.dk](mailto:borgerraadgiveren@kk.dk)

[www.borgerraadgiver.kk.dk](http://www.borgerraadgiver.kk.dk)