

# INSPEKTION AF HANDICAP TILGÆN- GELIGHED VED FOLKETINGSVALGET 18. JUNI 2015 ENDELIG RAPPORT





**INSPEKTION AF HANDICAP TILGÆN-  
GELIGHED VED FOLKETINGSVALGET  
18. JUNI 2015  
ENDELIG RAPPORT**

**KØBENHAVNS KOMMUNE**



# INDHOLDSFORTEGNELSE

1. INDLEDNING	7
2. SAMMENFATNING: BAGGRUND OG VURDERING	8
BAGGRUND	8
OVERORDNET VURDERING	9
3. INSPEKTION: PROCES OG OBSERVATIONER	11
DIALOG MED FORVALTNING OG HANDICAPRÅD	11
GENERELLE TILTAG	11
BESØGTE VALGSTEDER OG OBSERVATIONER I DEN FORBINDELSE	13
DE ENKELTE VALGSTEDER	13
RÅDHUSHALLEN	14
KILDEVÆLDSKOLEN	15
RÅDMANDSGADE SKOLE	16
DE GAMLES BY, FESTSALEN	17
HOLBERGSKOLEN	18
KATRINEDALS SKOLE	19
GASVÆRKSVEJENS SKOLE	20
SANKT ANNÆ GYMNASIUM	21
VIGERSLEV ALLÉS SKOLE	22
SKOLEN VED SUNDET	24
AMAGER FÆLLED SKOLE	26
BILAG	28
BAGGRUND OG METODE	28
BORGERRÅDGIVERENS INSPEKTIONSVIRKSOMHED	28
FORLØB OG INDHOLD (METODE)	29
REAKTIONSMIDLER OG BEDØMMELSESGRUNDLAG	29
VURDERINGSGRUNDLAGET	30
DET JURIDISKE GRUNDLAG	30
DOKUMENTATIONSGRUNDLAG (BAGGRUND)	31
BREV AF 1. OKTOBER 2015: KULTUR- OG FRITIDSFORVALTNINGENS	
BEMÆRKNINGER TIL BORGERRÅDGIVERENS FORELØBIGE RAPPORT OM	
INSPEKTION AF HANDICAPTILGÆNGELIGHED VED FOLKETINGSVALGET 18.	
JUNI 2015	33
BORGERRÅDGIVERENS KRITIKSKALA	34

# I. INDLEDNING

Denne rapport indeholder Borgerrådgiverens endelige vurderinger og bedømmelser i anledning af Borgerrådgiverens inspektion af handicaptilgængelighed på en række valgsteder i Københavns Kommune i forbindelse med folketingsvalget den 18. juni 2015.

Inspektionen er et led i Borgerrådgiverens undersøgelser af egen drift, der fastlægges efter drøftelse med Borgerrådgiverudvalget. Planen og bemærkninger dertil kan findes på Borgerrådgiverens hjemmeside.

Valg til folketinget reguleres primært af folketingsvalgloven og retsfor skrifter, der omhandler bl.a. valgret og valgbarhed, procedurer for afstemningens praktiske gennemførelse, principper for mandatfordeling mv.

Københavns Kommunes Handicapråd er inddraget i forbindelse med inspektionens tilrettelæggelse.

Borgerrådgiveren oktober 2015



Johan Busse  
Borgerrådgiver

## 2. SAMMENFATNING: BAGGRUND OG VURDERING

### BAGGRUND

Valgdagen er en festdag, hvor det markeres, at landets politiske ledelse udspringer af et folkeligt mandat. Dette folkelige mandat er baseret på alle stemmeberettigede borgeres deltagelse, og det er helt centralt, at alle borgere har lige muligheder for at gøre brug af deres stemmeret. Derfor er det vigtigt, at alle borgere oplever at være så inkluderet i valghandlingen, som det overhovedet er muligt.

Det fornemmeste mål for så vidt angår tilgængelighed er altid, at der skal sikres lige og selvhjulpent adgang for alle. Dette gælder i særlig grad, når det vedrører medborgerskab via udøvelsen af en central frihedsrettighed: retten til at vælge de politikere, som varetager det demokratiske lederskab. Dette er beskrevet således af Center for Ligebehandling af Handicappede:<sup>1</sup>

”Reglerne om valg/folkeafstemning rummer vide muligheder for at sikre, at mennesker med funktionsnedsættelse får mulighed for at deltage i valghandlingen. Man kan for eksempel brevstemme i eget hjem eller stemme på valgdagen i bilen. Men der er først tale om reel ligebehandling, når man har forsøgt at undgå at skabe barrierer og kompenserer for barriererne, når de ikke kan undgås.”

Dette betyder, at tilgængelighed bør tilstræbes som en egentlig inklusion i selve valghandlingen, optimalt set sådan at borgere med funktionsnedsættelse kan deltage på vilkår fuldstændig svarende til øvrige borgere. Alternative muligheder kan således maksimalt udgøre den næstbedste løsning, og i så fald bør disse altid udformes, så borgeren i videst mulig udstrækning er uafhængig af hjælp fra andre.

Det tilstræbes derfor, at så mange som muligt har adgang til den almindelige procedure, og at de, der til trods for denne indsats fortsat har behov for særlige muligheder, får dette tilbud på den bedst mulige måde under de givne omstændigheder.

Valghandlinger i Københavns Kommune (og i landet som sådan) foregår typisk på lokale folkeskoler, og henlægges ofte til idrætslokaler og forsamlingsrum der. Dermed er tilgængeligheden til valghandlingen helt overvejende bundet op på tilgængeligheden til disse lokaliteter.

Denne bygningsmasse er og har været under renovering de seneste år, hvilket betyder, at der i byggeperioden ofte er særlige udfordringer i form af byggerod og manglende overskuelighed med videre. Efter ombygning vil bygningsmassen selvklart være både mere præsentabel og have større tilgængelighed – både som konsekvens af kommunens tilgængelighedsmålsætninger og på grund af reglerne om tilgængelighed ved større ombygninger mv. Ved inspektionen af tilgængelighed i forbindelse med valghandlingen var fokus i sagens natur på de aktuelle forhold og på, hvordan disse var håndteret på dagen.

---

<sup>1</sup> I pjecen ”Tilgængelighed til valg for personer med funktionsnedsættelse” udgivet af Center for Ligebehandling af Handicappede i 2009 (og opdateret i 2013).

<http://www.dch.dk/content/publikationer>

Økonomi- og Indenrigsministeriet henviser fortsat dertil i forbindelse med vejledning til afvikling af folketingsvalg mv.



## OVERORDNET VURDERING

Det er min overordnede vurdering, at borgere med forskellige former for funktionsnedsættelse af tilgængelighedsmæssig relevans vil møde udfordringer, når de ønsker at stemme på mange af kommunens valgsteder, og dermed er udgangspunktet, at tilgængelighed fortsat er en reel barriere. Ombygning og renovering kan muligvis på sigt løse nogle af disse udfordringer, men ved inspektionen var dette ikke tilfældet. Det er ej heller åbenlyst, at renovering og ombygning i alle henseender har fået etableret en sådan grad af tilgængelighed, at fuld selvhjulpethed ved valg handlinger er realistisk for alle fremadrettet. Omvendt må det konstateres, at en stor del af de borgere, for hvem tilgængelighed er en relevant problemstilling, formår at håndtere og/eller overkomme de barrierer, der ellers kan stå i vejen for fuld selvhjulpethed. Tilbage står dog, at den primære målsætning om, at alle borgere kan være fuldt selvhjulpne, ikke er realiseret fuldt ud.

Dette betyder, at der ved inspektionen har været fokus på de kompenserende handlinger, som valgtilforordnede og kommunale medarbejdere har varetaget med henblik på at understøtte adgang til valg handlingen for alle grupper. Dette gælder i et vist omfang adgang for selve valgdagen (herunder brevstemme og stemmeafgivning i eget hjem), men ved selve inspektionen er der i første række set på tilgængeligheden på stedet samt på, hvorledes det er håndteret via kompenserende handlinger på selve dagen.

Den grundlæggende konklusion efter inspektionen er, at der i betydelig grad er opmærksomhed på og tages højde for tilgængelighed. Problemer kan næppe fuldstændig undgås, men overordnet set er det indtrykket, at disse både identificeres og løses i en smidig proces, hvilket også er nødvendigt, idet muligheden for at rette op på fejl begået i forbindelse med en valg handling af denne karakter er yderst begrænset.

Inspektionen blev indledt nogle måneder inden selve valgdagen og tog udgangspunkt i en dialogproces med kommunens valgsekretariat, idet jeg her lagde vægt på at opfange og løse potentielle problemstillinger, inden disse kom til at udgøre en barriere for borgerne. Det er her relevant at nævne, at jeg i forbindelse med det seneste kommunalvalg blev opmærksom på visse særlige problemstillinger vedrørende bl.a. information om muligheden for at brevstemme i eget hjem, hvorfor jeg fandt det mest formålstjenligt at løse disse i god tid inden selve valgdagen. Denne og andre lignende problemstillinger blev således identificeret, håndteret og løst i samarbejde med forvaltningen. Jeg henviser i øvrigt til beskrivelsen af dialogprocessen med forvaltning og med handicaprådet under kapitel 3.

Mit generelle indtryk fra inspektionen var tilsvarende, at der fra forvaltningens side helt overvejende er en udpræget vilje til at understøtte tilgængelighed og gøre valg handlingen åben for alle borgere. Flere medarbejdere på valgstederne oplyste i den forbindelse, at der fra centralt hold var givet særlig information og undervisning om tilgængelighedsproblemstillinger, hvorved de pågældende var blevet opmærksomme på udfordringer, som måske ellers kan være svære at erkende for personer, der ikke selv har funktionsnedsættelse.

Det var tydeligt, at der var udført et stort forberedende arbejde fra centralt hold, og at dette også helt overvejende havde haft effekt. Medarbejderne og de valgtilforordnede fremstod således generelt empatiske og imødekommende, og uformelle tilkendegivelser på dagen fra personer i målgruppen indikerede, at disse i rimelig grad følte sig mødt og forstået.

Dermed ikke være sagt, at det niveau for tilgængelighed, jeg og mine medarbejdere kunne iagttage på valgdagen, i enhver henseende er tilfredsstillende. Som omtalt var der en række situationer, hvor fuld selvhjulpethed ikke var en mulighed, og der var tillige enkelte eksempler på, at der ikke var tilstrækkelig erkendelse af de udfordringer, som gør sig gældende for personer med visse typer af funktionsnedsættelse. Dette udgjorde dog heldigvis undtagelser.

Jeg har på det foreliggende grundlag ikke fundet det nødvendigt endsige hensigtsmæssigt at fremsætte forslag, henstillinger eller anbefalinger ud over de på selve valgdagen fremsatte (over for de pågældende valgsteders ledelse).

Jeg bemærker i den forbindelse, at det fokus, der har været på tilgængelighed fra valgsekretariatets side, også synes at have haft effekt på valgstederne. Det er min umiddelbare vurdering, at et sådant fokus også er fuldt berettiget og nødvendigt fremadrettet, for uanset at mange ting fungerer godt på dagen, så var der bestemt også ting, der kunne have fungeret bedre. Og i forhold til at give alle borgere fuld selvhjulpen adgang, er der stadig et betydeligt stykke vej.

En del af min opgave som borgerrådgiver er bl.a. at identificere og medvirke til at løse udfordringer af betydning for borgernes møde med kommunen, som her i forbindelse med afgivelse af stemme til folketingsvalg. Denne opgave kan kun løses bæredygtigt i samarbejde med forvaltningen, og i den sammenhæng finder jeg anledning til at bemærke, at samarbejdet har fungeret forholdsvis godt til borgernes bedste, og at denne åbne og løsningsorienterede tilgang også synes at indebære en særdeles målrettet anvendelse af de ressourcer, der nu er til rådighed med hensyn til at løfte opgaven.

## 3. INSPEKTION: PROCES OG OBSERVATIONER

### DIALOG MED FORVALTNING OG HANDICAPRÅD

Ved inspektionens fastlæggelse var den præcise dato for folketingsvalget ukendt. Det lå imidlertid fast, at dette senest kunne finde sted i september 2015, og derfor var det muligt at gå i gang med processen i god tid.

Borgerrådgiveren tog derfor kontakt til Valgsekretariatet, Københavns Kommune, med henblik på opstart af dialog om identifikation og løsning af 'kendte' tilgængelighedsudfordringer i forbindelse med valg handlinger. Valgsekretariatet inviterede herefter til en dialogproces, hvorved det i vidt omfang lykkedes at identificere udfordringer og løsninger i forhold til problemstillinger, der har været relevante i forbindelse med tidligere valg handlinger.

Erfaringerne i den sammenhæng vedrørte navnlig muligheder for at stemme inden selve valgdagen og kendte udfordringer vedrørende brevstemmer, herunder stemmeafgivning i eget hjem.

Undervejs i processen orienterede Valgsekretariatet løbende om både informative og øvrige tiltag målrettet identifikation og løsninger af tilgængelighedsproblemstillinger før og på selve valgdagen. Borgerrådgiverens medarbejdere bidrog på baggrund af den mangeårige tilgængelighedsindsats her med forslag til relevante samarbejdspartnere til belysning af problemstillingerne. Parallelt dermed inddrog jeg Handicaprådet i Københavns Kommune med henblik på identifikation af problemstillinger, som rådets medlemmer fandt relevante i sammenhængen.

På baggrund af denne samlede afklaringsindsats og erfaringer fra tidligere valg handlinger er det min vurdering, at det helt overvejende er lykkedes på fornuftig vis at håndtere udfordringer, der ellers kunne have udgjort en barriere for tilgængelighed for visse grupper af personer med funktionsnedsættelse.

I forlængelse deraf er det videre min vurdering, at den målrettede opkvalificering af de personer, der skulle varetage valg handlingens afvikling, dvs. de valgtilforordnede og kommunalt ansatte, der stod for den praktiske afvikling af hele valg handlingen på selve valgdagen, opgraderede beredskabet på en sådan måde, at en række potentielle problemer blev løst, inden de var relevante for borgerne.

### GENERELLE TILTAG

Dialogprocessen forud for selve valgdagen medførte som beskrevet, at der blev iværksat en målrettet indsats i forhold til bl.a. information og praktisk afvikling af mulighederne for at brevstemme og for at stemme i eget hjem forud for valgdagen. Denne indsats fra Valgsekretariatet inddrog efter det oplyste en række enheder i kommunen, herunder enheder under Sundheds- og Omsorgsforvaltningen (i forhold til borgere, der er fyldt 65 år) samt under Socialforvaltningen (i forhold til borgere under 65 år).

Mens jeg som borgerrådgiver tidligere har modtaget henvendelser vedrørende disse problemstillinger (og på den baggrund informerede Valgsekretariatet om disses mulige relevans), så er der ikke indkommet sådanne henvendelser til min enhed i forbindelse med dette folketingsvalg. Dette er i sig selv for spinkelt et grundlag til at konkludere, at der ikke er uløste problemer, men omvendt understøtter det mit generelle indtryk af, at det i høj grad er lykkedes forvaltningen at identificere og løse relevante udfordringer i forhold til tilgængelighed, og at dette er sket i konstruktivt samarbejde mellem relevante enheder med Valgsekretariatet som den dagsordensættende og koordinerende ansvarlige enhed.

Denne konstruktive og løsningsorienterede tilgang synes helt overvejende at have forplantet sig til de, der konkret varetog afviklingen af valg handlingen ude på de enkelte valgsteder. Under inspektionen var der således flere eksempler på, at stort set alle udfordringer kan identificeres og løses med den rigtige tilgang. Dette kræver selvtillid fra medarbejdernes side, og dermed tilfalder æren for den målrettede opgaveløsning også ledelsen, der både forsyner medarbejderne på de enkelte valgsteder med den viden, der skal til, og som bakker op om medarbejderne på en sådan måde, at grundlaget for en sådan ansvarspåtagelse er til stede. Det var mit generelle indtryk, at valgsekretariatets ledelse er lykket med dette.

Et eksempel på en gennemgående løsning til håndtering af tilgængelighedsrelaterede problemstillinger på valgstederne var således de såkaldte "mobile stemmebokse", hvorved en borger kunne udfylde sin stemmeseddel og lægge den i en boks uden for valglokalet.



Næsten alle valgstederne var udstyret med en sådan mobil stemmeboks, og det blev i forbindelse med inspektionen oplyst, at medarbejderne havde modtaget fylldig instruktion i, hvordan de skulle anvende den mest hensynsfuldt og med iagttagelse af krav til fortrolighed mv.

Et enkelt valgsted havde dog ikke en mobil stemmeboks, og her var fremgangsmåden den, at medarbejderne tog en almindelig stemmeboks med uden for til borgeren.



Tilsvarende var der på de fleste valgsteder en eller flere stemmebokse med bredere mål end standard. Et enkelt sted var det dog usikkert, hvorvidt denne forskel var mere end få centimeter, men her var forholdene dog i øvrigt af en sådan art, at dette næppe kunne give udfordringer isoleret set.

Det samlede indtryk var, at valgtilforordnede og de kommunale medarbejdere i udstrakt grad besad engagement, vilje og empati til at få tingene til at fungere. At selve den menneskelige tilgang er et centralt element underbygges af, at de ganske få eksempler på ikke tilfredsstillende tilgængelighedsforhold, jeg observerede på dagen, lejlighedsvist var ledsaget af, hvad der med rimelighed kan betegnes som en manglende forståelse for tilgængelighed som et relevant problem. Dette var dog undtagelsen og bør måske ses i sammenhæng med, at opgaven er langstrakt, omend inspektionen dog foregik i en rolig periode og lå på et tidspunkt, hvor valgstederne højst havde været åbne i 7 timer.

Jeg finder ydermere anledning til at bemærke, at de relativt gode alternative muligheder for at få hjælp eller stemme på alternativ vis aldrig kan erstatte egentlig selvhjulpen adgang, der altid vil være at foretrække. At være afhængig af andres hjælp er ikke optimalt for borgere med funktionsnedsættelser, og dermed kan tilgængeligheden ej heller siges fuldt ud at være som den ideelt set burde være. Men når der er behov for andres hjælp, er det vigtigt, at den kommer nemt, venligt og uden at de pågældende oplever at være til gene eller at skulle vente for længe, og på dagen observerede jeg overordnet set en imødekomende tilgang, og der var kun helt enkeltstående eksempler på, at manglende opmærksomhed og/eller problemerkendelse stod i vejen for hensigtsmæssig håndtering af tilgængelighedsudfordringer.

## **BESØGTE VALGSTEDER OG OBSERVATIONER I DEN FORBINDELSE**

På selve valgdagen, den 18. juni 2015, foregik inspektionen ved, at Borgerrådgiveren havde etableret to inspektionsteams med tre medarbejdere i hver. Den første inspektion skete på Københavns Rådhus, hvor Borgerrådgiveren var til stede ved åbningen af valghandlingen kl. 9.00, hvorefter dette valgsted blev inspiceret.

Derefter cyklede de to teams hver rundt til 5 valgsteder, der var udvalgt på baggrund af geografisk fordeling og type af valgsted (i forhold til blandt andet lokalernes alder og øvrige bygningsmæssige forhold). Samtlige valgkredse var repræsenteret i de 10 udvalgte lokaliteter. Inspektionen foregik i tidsrummet 10.30 til 16.00, idet dette efter forvaltningens tilbagemelding er den periode på dagen med mindst travlhed.

De 11 valgsteder, der blev inspiceret var:

Rådhushallen  
Kildevældskolen  
Rådmandsgade Skole  
De Gamles By, festsalen  
Holbergskolen  
Katrinedals Skole  
Gasværksvejens Skole  
Sankt Annæ Gymnasium  
Vigerslev Allés Skole  
Skolen ved Sundet  
Amager Fælled Skole

## **DE ENKELTE VALGSTEDER**

I det følgende gennemgås overordnede observationer med videre fra inspektionen på respektive valgsteder.

## RÅDHUSHALLEN

Inspektionen indledtes ved at Borgerrådgiveren deltog i åbningen af valghandlingen på Københavns Rådhus og herefter inspicerede disse lokaliteter i forhold til handicaptilgængelighed.

Valghandlingen foregår i rådhusets store hal, og adgang foregår primært via rådhusets hovedindgang på Rådhuspladsen. Det indebærer, at der dels skal forceres trapper både uden for og inden for, og videre kan det give udfordringer for f.eks. blinde og svagtseende. Niveaufri adgang sker således via en sideindgang på H.C. Andersens Boulevard tæt på Rådhuspladsen, hvor der er adgang til elevator op til rådhusets hal. Denne sideindgang giver ikke offentlig adgang, men skal åbnes af kommunens medarbejdere.

Der kan også stemmes uden for Rådhuset, idet det er muligt at "flytte stemmeboksen ud" på den måde, at to valgtilforordnede lader borgeren udfylde stemmesedlen i f.eks. vedkommendes egen bil, mens det påses at valghandlingen i øvrigt pågår i overensstemmelse med reglerne.

Adgang til valghandlingen på Rådhuset for f.eks. kørestolsbrugere, gangbesværede og andre med tilsvarende udfordringer forudsætter således en aktiv henvendelse fra borgeren og konkret hjælp fra kommunale medarbejdere og/eller valgtilforordnede. Denne adgangsmulighed blev inspiceret, og det konstateredes at den yder fornøden tilgængelighed for kørestolsbrugere og gangbesværede, dog uden den grad af selvhjulpethed som kunne ønskes.

Som stedets fysiske udformning nu engang er, kan dette ikke være anderledes uden særdeles omfattende bygningsmæssige ændringer. Dette gør det tillige vanskeligt at etablere ledelinjer for svagtseende og lignende. Kommunens valgsekretariat havde derfor efter det for Borgerrådgiveren oplyste placeret medarbejdere uden for valglokalet, både her og ved de andre valgsteder med tilsvarende udfordringer, således at borgere med tilgængelighedsudfordringer havde mulighed for på nem og uformel vis at anmode om hjælp og bistand til at imødegå de relevante udfordringer i forhold til tilgængelighed.

Borgerrådgiveren konstaterede i den forbindelse, at disse medarbejdere var på stedet og var opmærksomme det meste af tiden, omend stedets karakter og delvise mangel på overskuelighed (herunder på grund af en fodboldturnering på Rådhuspladsen samme dag) sammenholdt med opgavens indhold (at stå og afvente eventuelle henvendelser i tidsrummet 9-20) indebar, at der også var tidspunkter, hvor disse medarbejdere ikke kunne observeres på det omtalte sted.

Borgerrådgiveren var endvidere i kontakt med valgtilforordnede og rådhusets betjente, der bistod på dagen. Det klare indtryk var, at disse var velforberedte, velinformerede og imødekomende over for borgerne.

På stedet forefandt endvidere en stemmeboks, der efter det oplyste havde lidt bredere mål målrettet kørestolsbrugere, omend dette dog var vanskeligt at konstatere med det blotte øje (i modsætning til på andre valgsteder, hvor forskellen i bredde var åbenlyst synlig). Der var også et "valghjørne" målrettet gruppen af hjemløse, idet kommunens borgere uden fast bopæl har mulighed for stemme på Rådhuset.



Valghandlingen starter på Københavns Rådhus

## **KILDEVÆLDSKOLEN**

Kildevældsskolen på Østerbro er renoveret for nylig. Ved ankomsten til valgstedet her kunne det konstateres, at der var placeret medarbejdere uden for valgstedet, der på opfordring kunne være behjælpelige i forhold til tilgængelighed ligesom de i øvrigt kunne vejlede borgere og svare på spørgsmål mv.

De valgtilfornede og kommunens medarbejdere virkede dygtige, velinformerede og hjælpsomme. Dette kom bl.a. til udtryk, da statsministeren kom for at stemme, idet de tilstedeværende borgere hensigtsmæssigt og præcist blev vejledt af medarbejdere på stedet om det forestående presseopbud mv. samt at borgere, der ikke ønskede at medvirke på pressens dækning derfor med fordel kunne afvente statsministerens stemmeafgivning.



Statsministeren afgiver stemme på Kildevæld Skole

Som på de andre valgsteder var der mulighed for at afgive sin stemme uden for valglokalet, idet to medarbejdere på anmodning kunne komme ud med en mobil stemmeboks. Der var ikke opsat en egentlig pavillon uden for selve valglokalet. I forbindelse med inspektionen overværede Borgerrådgiveren, at en borger i kørestol foretog stemmeafgivning uden for lokalet. Borgerrådgiveren påpegede i øvrigt, at et handicapskilt, der henviste til adgang via handicapelevator, var faldet ned. Dette blev omgående udbedret af medarbejdere på stedet.

Adgang til lokalet via elevator var i øvrigt vanskeliggjort af, at elevatoren er udformet således, at en kørestol skal samme vej ud, som den kom ind. Dette må dog henføres til de generelle forhold på stedet og tilgængelighedsreglernes implementering i forbindelse med ombygningen af stedet. Valglokalernes tilgængelighed er i sagens natur en konsekvens af den tilgængelighed stedet i øvrigt besidder. Den samlede vurdering var således, at de valgtilforordnede og kommunens medarbejdere håndterede stor travlhed og ikke optimale adgangsforhold på en kyndig og venlig facon.

## RÅDMANDSGADE SKOLE

Rådmandsgade Skole er som en række andre skoler i Københavns Kommune af ældre dato, hvilket indebærer udfordringer, der kun delvist kan afhjælpes via den omfattende renovering, som skolerne aktuelt gennemgår. Skolens hovedindgang er således ikke handicaptilgængelig, idet både trapper og brosten udgør en fysisk barriere. Det samlede indtryk var derfor, at denne skole udgjorde det mindst velegnede valgsted af de inspicerede, herunder fordi fysisk adgang til selve valglokalet ville forudsætte, at f.eks. en kørestol skulle rundt om bygningen og ind i gården og herefter op på en rampe fra en indgang i gården. Adgang via elevator fordrede også konkret henvendelse, idet elevatoren også gik ned til et depotrum og derfor var låst for at undgå, at nogen "for vild" på egen hånd.



Dette stiller store krav til tilrettelæggelsen af valghandlingen i forhold til grupper med tilgængelighedsrelevante problemstillinger. Ved inspektionen viste det sig imidlertid, at det helt overvejende lykkedes at indfri disse krav på en god og hensigtsmæssig facon trods skolens nærmest labyrintiske fysiske sammensætning, der gik igen helt ind i selve valglokalet, hvor streger på gulvet til sportsbrug bidrog til uoverskueligheden.

Konkret var der på valgdagen i alt cirka 40 valgtilforordnede tilknyttet stedet. Disse var placeret på stedet på en sådan måde, at personer med behov derfor kunne henvende sig og anmode om bistand både foran og inde på selve valgstedet. Disse var efter det oplyste instruerede i at hjælpe f.eks. syns- og bevægelseshandicappede ind til valgstedet samt i at vejlede om alternative muligheder for at afgive sin stemme enten i den til lejligheden opstillede pavillon eller ved at benytte muligheden for, at medarbejderne kommer ud med en mobil stemmeboks.



Pavillon ved Rådmandsgade Skole

Borgerrådgiveren iagttog i forbindelse med inspektionen, hvordan dette foregik. Proceduren forordrede to medarbejdere, der almindeligvis blev valgt således, at de repræsenterede forskellige politiske partier for at sikre, at der ikke skete påvirkning af vælgeren. Ud fra den gode og tillidsfulde tone, der herskede mellem de valgtilforordnede, var dette dog næppe noget problem i praksis uanset, men sammensætningen sikrede også formel objektivitet. En af de valgtilforordnede ville derefter blive med borgeren, mens den anden tilforordnede hentede valgkort og udstyr til den stemmeafgivning, der kunne finde sted i enten boksen i gården eller i f.eks. borgerens bil eller lignende.

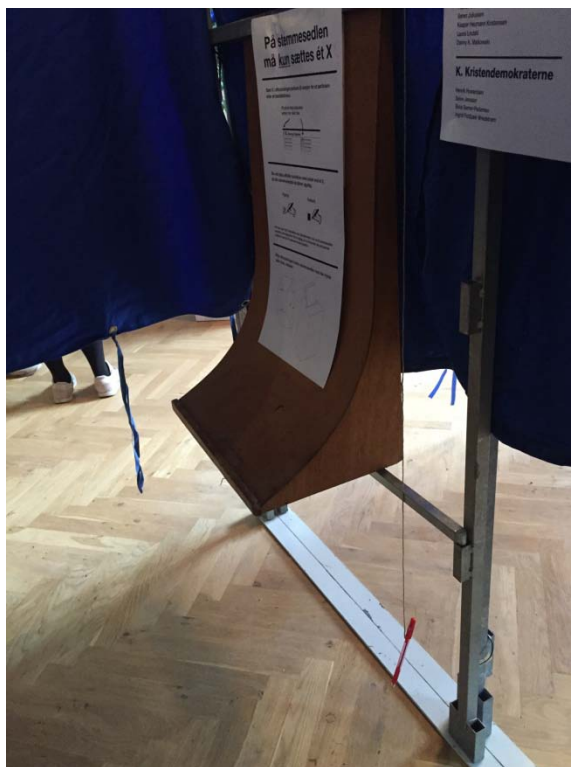
Det samlede indtryk var således, at Rådmandsgade Skole som valgsted bød på betydelige tilgængelighedsmæssige udfordringer, men også udgjorde et illustrativt eksempel på, at det i vidt omfang er muligt at løse sådanne, såfremt der tages de nødvendige skridt dertil, og medarbejdere og valgtilforordnede er godt klædt på til opgaven.

## **DE GAMLES BY, FESTSALEN**

Festsalen i De Gamles By på Nørrebro er med sin udformning formentlig et af de mest handicap-tilgængelige valgsteder i kommunen, idet der er noget nær niveaufri adgang (lille rampe opsat på dagen) og særdeles overskuelige forhold på stedet i øvrigt.

Borgerrådgiveren observerede således en borger med rollator, der uden problemer afgav sin stemme ved egen hjælp. De valgtilforordnede, der var tilknyttet valgstedet, var imidlertid også både årvågne og hjælpsomme, og stedet rummede i øvrigt to særligt brede valgbokse til borgere med behov for ekstra plads til f.eks. en kørestol eller en rollator.

Da stedet har gode adgangsforhold, var der derfor ikke grund til bemærkninger i øvrigt.



Stemmeboks indrettet til personer med begrænset rækkevidde i højden

## HOLBERGSKOLEN

Holbergskolen bød på eksempler på, hvordan manglende overskuelighed og vanskelige adgangsforhold kan gøre det vanskeligt at stemme for personer med tilgængeligheds-udfordringer.

For at komme frem til valgstedet skulle vælgerne ned (og op) ad en stejl strækning, der ydermere var dårligt asfalteret. At samme strækning også blev benyttet af biler gjorde ikke adgangsforholdene bedre, og i forbindelse med inspektionen kunne det konkret konstateres, at bevægelseshandicappede og dårligt gående måtte have hjælp for at passere denne strækning. Der var ikke skiltning uden for skolen, der advarede derom eller anviste alternative muligheder. Dette anser jeg for u hensigtsmæssigt. Jeg henledte derfor opmærksomheden på, at en informationsindsats i form af skiltning uden for skolen med vejledning om alternative adgangsmuligheder med videre potentielt kunne mindske generne. Dette blev fulgt op omgående af medarbejdere på stedet, og jeg må konstatere, at denne løsningsorienterede tilgang var betegnende for mit samlede indtryk af både stedet og valghandlingen som sådan.



Nedkørsel til valglokale på Holbergskolen

De dårlige adgangsforhold uden for valglokalet stod i nogen grad i kontrast til de glimrende forhold i selve valglokalet, hvor både oversigts- og adgangsforhold var fornuftige, og hvor de valgtilforordnede var venlige og imødekommende.

Der var i øvrigt tilsvarende muligheder som på andre valgsteder for at stemme uden for de egentlige valgbokse. Jeg blev i øvrigt oplyst om, at man havde taget seks nye valgbokse i brug for at klare spidsbelastningsperioder.

### **KATRINEDALS SKOLE**

Katrinédals Skole er et af flere valgsteder i kommunen, der på grund af tilstedeværelsen af målrettede botilbud og lignende i området har behov for særligt fokus på tilgængelighedsproblemstillinger. Det blev oplyst mig, at valgstedet betjener en del blinde og svagtseende. Under inspektionen observerede jeg tillige kørestolsbrugere, der afgav deres stemme både i og uden for selve valglokalet. Det var mit overordnede indtryk, at dette fungerede godt, og at der generelt var fleksibilitet og imødekommenhed.

Jeg observerede således, hvordan det for gangbesværede var mulig at køre ind i gården, og hvordan denne gruppe kunne stemme i egen bil, i dertil opsat pavillon uden for selve valglokalet og ved at få hjælp til at komme ind til de almindelige stemmebokse.

Jeg observerede videre, hvordan nogle blinde og svagtseende havde deres egne hjælpere med under valghandlingen, mens andre fik hjælp dertil af valgtilforordnede på stedet.

## GASVÆRKSVEJENS SKOLE

Gasværksvejens Skole adskiller sig fra en del af kommunens andre skoler ved, at den største del af bygningsmassen er af væsentlig nyere dato. Skolen har været gennem en omfattende renovering efter at have været lukket i en periode.

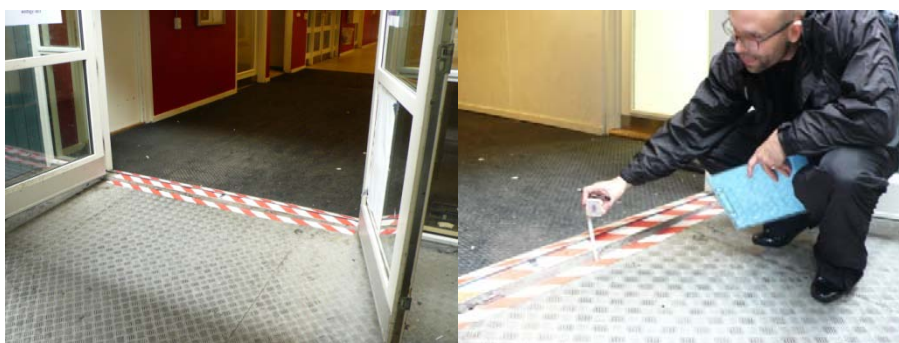
Det første indtryk i forbindelse med inspektionen var, at skiltningen ved indgang fra Gasværksvej ikke var optimal.



Skiltning ved østlig indgang til Gasværksvejens Skole

Der var placeret medarbejdere i skolegården til at guide vælgere ind til valglokalet, men på grund af det lejlighedsvist dårlige vejr måtte disse medarbejdere søge ly og i sammenhæng med skiltningen kunne det gøre det svært at finde rette vej til valglokalet. Flere borgere henvendte sig i øvrigt til Borgerrådgiverens medarbejdere for at spørge om vej.

Adgang til valglokalet forudsatte forcering af en til lejligheden opsat rampe, der dog fortsat efterlod et "bump" før en eventuel kørestolsbruger var inde i bygningen (hhv. 4,3 cm udvendigt og 3 cm indvendigt). Medarbejderne på stedet havde sørget for at markere "bumpet" med tape. Der var ikke opsat pavillon i gården.



Rampe ved indgang til valglokale

Kørestolsbrugere og andre, der ikke kan benytte trapper, havde dog under alle omstændigheder ikke mulighed for at benytte det ordinære valglokale.



Trappe ned til selve valglokalet på Gasværksvejens Skole

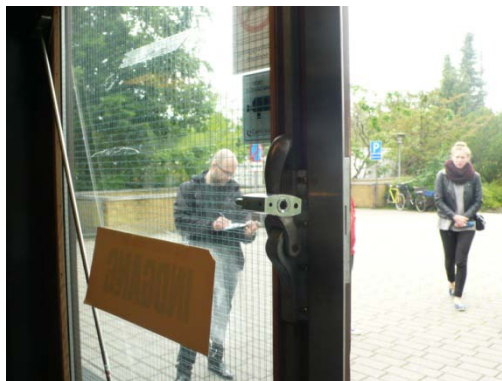
Dette blev i stedet håndteret ved, at en medarbejder var placeret oven for trappen og vejledte borgere med tilgængeligheds-udfordringer om muligheden for at benytte en til lejligheden opsat bred stemmeboks i et andet lokale.



Stemmeboks til f.eks. kørestolsbrugere

## **SANKT ANNÆ GYMNASIUM**

Sankt Annæ Gymnasium havde som moderne åben bygning indvendigt særdeles gode adgangs- og oversigtforhold, idet valglokalet lå i gadeniveau og ikke havde trin eller andre forhindringer. Selve adgangen til lokalet var dog begrænset af en dobbeltdør, hvor kun det ene fag var åbent, mens det andet var aflåst med en hængelås.



Hængelås på dørfag ved indgang til valglokale

Bredden på det åbne fag var 83 cm. Dette er ikke tilstrækkelig bredt til alle kørestole, men dog bredt nok til at give adgang for f.eks. personer med rollator og lignende. Det oplystes indledningsvist, at nøglen til hængelåsen var hos pedellen, der kunne tilkaldes på opfordring, men det viste sig efterfølgende, at nøglen var direkte tilgængelig via valgsekretariatet på stedet.

Det var endvidere muligt at stemme uden for valglokalet via mobil stemmeboks. Valgtilforordnede og medarbejdere på stedet virkede venlige, vidende og imødekomende over for de vælgere, der havde spørgsmål. Dette bekræftedes i øvrigt uopfordret af en tilgængelighedsudfordret vælger på stedet.

## VIGERSLEV ALLÉS SKOLE

Vigerslev Allés Skole var i afslutningsfasen af en massiv ombygning og renovering, hvilket i sagens natur medførte et rodet og uoverskueligt helhedsindtryk af stedet. Der var således opsat midlertidigt hegn for at adskille adgangen til valglokalet fra den fortsat anvendte byggeplads.



Adgangsvej til valglokale via skolegård under renovering

Vigerslev Allés Skole ligger i nærheden af Blindeinstituttet, og det blev under inspektionen oplyst, at en række blinde og svagtseende også har bolig i området. De medarbejdere, der var placeret foran valgstedet for at tilbyde vejledning og svare på spørgsmål, fremstod imidlertid ikke fuldt fokuseret på opgaven. Omvendt var der på selve valgstedet taget særdeles godt højde for de særlige udfordringer, som kombinationen af ombygning og borger-segmentet udgjorde.

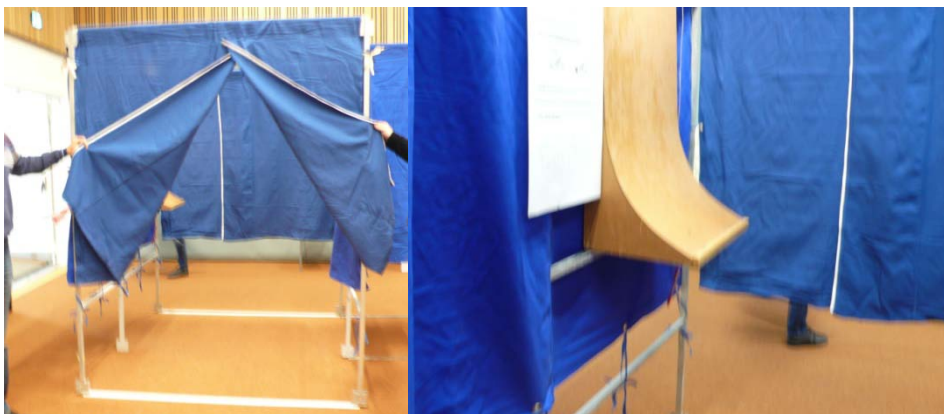
Skiltningen på stedet virkede således overbevisende (når først borgeren var kommet igennem byggerodet i skolegården), og der var gode muligheder for at stemme både i og uden for selve valglokalet.

Dette gjaldt f.eks. i forhold til niveaufri adgang, hvor der var etableret velegnede ramper, som i øvrigt efter det oplyste var tilrettet så sent som samme morgen inden valghandlingens start.



Ramper fra gang til selve valglokale med afsluttende udbedring udført samme dag

Selve valglokalet havde tillige en bred boks med adgang for f.eks. kørestole.



Ydermere var der på et tydeligt sted og med fin skiltning opsat en valgboks i selve skolegården.



Opsat pavillon med handicapskiltning

Endelig var der også her mulighed for at stemme via den mobile valgboks, og det observeredes i forbindelse med inspektionen, at også denne mulighed fungerede godt og hensigtsmæssigt.



Mobil stemmeboks i brug ved borgers bil

Vigerslev Allés Skole som valgsted var alt i alt et illustrativt eksempel på, hvordan målrettede tiltag kan kompensere for vanskelige forhold. Det illustrerer videre, at det i udstrakt grad er medarbejdernes opmærksomhed, der gør forskellen på, hvorvidt de udfordringer, der nu engang er, mødes hensigtsmæssigt eller ej.

## SKOLEN VED SUNDET

Københavns kommuneskoler kendetegnes generelt ved en meget høj arkitektonisk standard. Dette er utvivlsomt et gode, om end det paradoksalt nok også kan udgøre en barriere i forhold til f.eks. at opdatere de bygningsmæssige rammer. På steder er dette mere udtalt end på Skolen ved Sundet, der er tegnet af arkitekten Kaj Gottlob og anses som et funktionalistisk hovedværk. Dette er udgangspunktet, når stedet anvendes til valg handlinger og dermed fordres der også en særlig opmærksomhed over for at identificere og imødegå de tilgængelighedsmæssige udfordringer, som stedet byder på.

Ved ankomsten til stedet konstaterede mine medarbejdere imidlertid, at der ved den almindelige hovedindgang til valglokalet ikke var taget højde for tilgængelighed, hverken for bevægelseshandicappede eller for synshandicappede. Der var ingen rampe og døren blev holdt åben af en skammel, som blinde og svagtseende ikke i alle tilfælde kunne navigere uden om uden hjælp. Dette understreges af, at personer, der medbragte barne- eller klapvogn, heller ikke kunne komme ind uden videre.



Hovedindgang til valglokale på Skolen ved Sundet

Der var på inspektionstidspunktet ikke medarbejdere i gården eller foran døren, og personer med behov derfor havde således ingen at henvende sig til, hvis der var behov for hjælp eller vejledning. En sådan placering af medarbejdere ville ligeledes være en forudsætning for, at personer med behov for dette kunne anvende den "mobile valgboks". En sådan var dog ikke til stede på valgstedet, idet man efter det oplyste i stedet tog en egentlig kasse til stemmesedler med uden for.

Det blev for Borgerrådgiverens medarbejdere oplyst, at personer med tilgængelighedsudfordringer havde adgang via en sideindgang til bygningen (muligvis den oprindelige hovedindgang, der dog var aflåst på valgdagen). På dette sted var det således muligt efter konkret henvendelse at åbne og lukke f.eks. en kørestolsbruger ind.





Aflåst sideindgang til valglokale på Skolen ved Sundet

Information om denne adgangsmulighed var placeret ved sideindgangen, der dog var placeret en ikke ubetydelig afstand fra den almindelige indgang. Sideindgangen var forsynet med information om, at almindelig adgang skete længere nede ad vejen. Derimod var der på inspektionstidspunktet ikke placeret tilsvarende information ved den almindelige indgang, og der stod ej heller medarbejdere, der kunne rådgive og vejlede om alternative adgangsmuligheder.



Skiltning ved sideindgang til valglokale på Skolen ved Sundet

Adgang til valglokalet for personer med tilgængelighedsudfordringer forudsatte således, at disse selv kunne finde frem til den alternative adgangsmulighed. Dette var dog ikke tilstrækkeligt, idet døren aktivt skulle åbnes af en person stående inde i valglokalet. Det var for Borgerrådgerens medarbejdere oplyst, at der var fokus på dette, og at en medarbejder havde det som sit ansvarsområde, men det lykkedes imidlertid ikke Borgerrådgerens medarbejder at opnå kontakt i de lidt over 5 minutter vedkommende forsøgte (og til sidst opgav). Dette blev efterfølgende omtalt for den pågældende, der dog ikke havde samme opfattelse af problemstillingen og dennes konkrete relevans.



Borgerrådgiverens medarbejder forsøger at opnå kontakt til medarbejdere i valglokalet

Det kan i øvrigt bemærkes, at 'tastaturet' uden for indgangen efter det oplyste ikke gav mulighed for at ringe på. Der var ej heller information om f.eks. et telefonnummer eller lignende, der gav mulighed for kontakt til medarbejdere på valgstedet.

### AMAGER FÆLLED SKOLE

Amager Fælled Skole var som en række andre skoler, der fungerede som valgsteder, under ombygning og renovering på valgdagen. Dette indebærer visse åbenlyse udfordringer i forhold til adgangen til valglokalet.



Udlagt underlag frem mod indgang til valglokalet

Borgerrådgiverens medarbejdere konstaterede imidlertid, at imødekomende og kyndige medarbejdere placeret foran indgangen formåede at guide de mange vælgere ind til valglokalet, og disse medarbejdere var ydermere opmærksomme på, om der var personer, der havde behov for særlig hjælp, herunder i form af mobil stemmeboks eller andet.

Borgerrådgiveren fik i øvrigt i forbindelse med inspektionen hjælp af en valgtilforordnet, der selv benyttede kørestol. Det kunne dermed verificeres, at de igangværende byggearbejder vanskeliggjorde adgangen, men også at de udlagte plastunderlag og ramper i rimelig grad kompenserede derfor.

Selve valglokalet var præget af snævre rammer og stor travlhed, hvilket dog ikke kunne være ret meget anderledes på den givne lokalitet. Tilsvarende var udgangen fra valglokalet præget af flere bump, der ikke var kompenseret for med rampe eller lignende. Da niveauforskellene var nedadgående, var dette efter det oplyste håndterbart, men dog langt fra optimalt.



Trin samt underlag ved udgang fra valglokalet

Afslutningsvist blev Borgerrådgiverens medarbejdere gjort opmærksom på en detalje, der må betragtes som illustrativ for, hvordan tilgængelighed kan håndteres på en enkel og målrettet måde. På alle valgsteder havde de valgtilforordnede adgang til et lokale med forplejning og så videre. På Amager Fælled Skole var dette imidlertid problematisk for den person, som bistod Borgerrådgiverens medarbejdere, idet trinnet indtil lokalet udgjorde en barriere for kørestolsbrugere.

Skolens pedel havde derfor resolut målt op og i skolens sløjdlokale omgående produceret en rampe, der gav adgang til lokalet. Dette må siges at underbygge ordsproget om, at hvor der er en vilje, er der også en vej.



Rampe udført samme dag til afhjælpning af konkret tilgængelighedsproblematik

# BILAG

## BAGGRUND OG METODE

### Borgerrådgiverens inspektionsvirksomhed

Borgerrådgiveren kan af egen drift iværksætte undersøgelser af konkrete og generelle forhold samt gennemføre inspektioner i Københavns Kommune. Kompetencen følger af vedtægt for Borgerrådgiveren §§ 12-13, som lyder således:

”...

§ 12. Borgerrådgiveren kan af egen drift optage en konkret sag til undersøgelse, når der må formodes at foreligge et principielt aspekt, eller såfremt der efter de foreliggende oplysninger må antages at være tale om grove eller væsentlige fejl.

Stk. 2. Borgerrådgiveren kan af egen drift gennemføre generelle undersøgelser af udvalgte forvaltningsområder efter samråd med Borgerrådgiverudvalget.

§ 13. Borgerrådgiveren kan foretage inspektioner af institutioner, virksomheder samt tjenestesteder, der hører under Borgerrepræsentationens virksomhed.

...”

På mødet i Borgerrepræsentationen den 14. december 2006 blev det besluttet at udvide Borgerrådgiverens kompetence fra 1. januar 2007 med adgang til at tage sager op til undersøgelse på eget initiativ (egen drift-kompetence) (BR 565/06).

Beslutningen var en udmøntning af budgetaftalen for 2007 af 18. september 2006, hvori blandt andet følgende er anført:

#### *”Uafhængigt tilsyn ved udvidelse af Borgerrådgiverens kompetence*

På baggrund af den fremførte kritik af forholdene på kommunale plejehjem ønsker parterne at sikre et uafhængigt tilsyn og behandling af klager over grove og væsentlige fejl på plejehjemsområdet og generelt i kommunen. Parterne er enige om pr. 1. januar 2007 at udvide Borgerrådgiverens kompetence med en egen drift-funktion, således at Borgerrådgiveren – i lighed med Folketings Ombudsmand – får adgang til at tage sager op af egen drift m.v.”

Udvidelsen indebærer adgang for Borgerrådgiveren til at tage konkrete sager op på eget initiativ, når der må formodes at foreligge et principielt aspekt, eller såfremt der efter de foreliggende oplysninger må antages at være tale om grove eller væsentlige fejl. Endvidere indebærer den nye kompetence en adgang til at gennemføre generelle undersøgelser af udvalgte forvaltningsområder efter samråd med Borgerrådgiverudvalget samt til som en stikprøvekontrol at foretage inspektion af institutioner eller virksomheder samt tjenestesteder, der hører under Borgerrepræsentationens virksomhed.

I beslutningsgrundlaget for udvidelsen af Borgerrådgiverens kompetence med egen drift-virksomhed er det anført, at ”inspektionerne vil blive gennemført som en stikprøvekontrol i en dybtgående form med efterfølgende udarbejdelse af en inspektionsrapport. Værdien af inspektionsvirksomheden ligger dels i en grundig undersøgelse af udvalgte institutioner og lign., dels i opfølgningen og vejledningen konkret og generelt i den efterfølgende inspektionsrapport.”

Borgerrådgiverudvalget og Borgerrådgiveren drøftede den 22. august 2014 en plan for fastlæggelse og udmøntning af egen drift-kompetencen i 2015. Planen for egen drift-projekter, som Borgerrådgiveren forelagde udvalget, blev endeligt fastlagt på udvalgs møde den 27. marts 2015.

Valget af nærmere undersøgelsestemaer, undersøgelsesernes genstand og den nærmere tilrettelæggelse er Borgerrådgiverens eget, jf. nedenfor. Denne undersøgelsesrapport er en udmøntning af Borgerrådgiverens kompetence til at foretage inspektioner og drøftelsen i Borgerrådgiverudvalget.

### **Forløb og indhold (metode)**

Borgerrådgiverens inspektion af tilgængelighed i forbindelse med Folketingsvalget den 18. juni 2015 foregik som omtalt tidligere i praksis på flere planer, idet der dels skete inspektion af en række valgsteder på selve valgdagen (i den mindre travle periode midt på dagen) og dels var en omfattende dialog med forvaltningen forud for valget med henblik på at identificere, forebygge og løse relevante problemstillinger således at uhensigtsmæssigheder på selve valgdagen i videst muligt omfang kunne forebygges.

Borgerrådgiveren oplyste ikke forvaltningen om hvilke valgsteder, der konkret ville blive inspiceret.

På baggrund af den informationsindsamling, som fandt sted under fasen forud for selve valgdagen samt inspektionen på valgdagen, har Borgerrådgiveren udarbejdet en foreløbig rapport, som er sendt til forvaltningen med henblik på forvaltningens eventuelle bemærkninger til rapportens faktiske oplysninger og observationer.

Efter modtagelse af forvaltningens eventuelle bemærkninger, indarbejder Borgerrådgiveren forvaltningens bemærkninger til de faktiske forhold og foretager eventuelle ændringer i undersøgelsens konklusioner, som disse måtte give anledning til. Borgerrådgiveren udarbejder på denne baggrund den endelige rapport. Rapporten er stilet til den involverede forvaltning.

I nogle tilfælde kan den endelige rapport indeholde uafklarede spørgsmål eller af andre grunde kræve en opfølgning, f.eks. fordi Borgerrådgiveren har bedt om underretning om, hvad en henstilling giver anledning til. I disse tilfælde vil den endelige rapport følges op af en (eller flere) opfølgingsrapport(er), indtil alle forhold i inspektionen er afklaret.

### **Reaktionsmidler og bedømmelsesgrundlag**

Borgerrådgiverens reaktionsmidler er de samme som Folketingets Ombudsmands. Borgerrådgiveren kan således udtale kritik og komme med henstillinger til forvaltningen. Kritik er udtryk for en faglig vurdering af, at regler og retningslinjer mv. ikke er overholdt.

Borgerrådgiveren kan henstille til forvaltningen at ændre procedure eller lignende på et givent område.

Derudover kan Borgerrådgiveren påpege mere generelle problemstillinger i sin årsberetning, som afgives til Borgerrepræsentationen.

Borgerrådgiveren har i forbindelse med sin egen drift-virksomhed lagt sig fast på en sproglig skala for graduering af kritikens alvorlighed. Skalaen omfatter konstateringer af, at noget er uheldigt, konstateringer af begåede fejl, at noget er beklageligt, meget beklageligt, kritisabelt, meget kritisabelt eller stærkt kritisabelt. Skalaen med bemærkninger er indsat som bilag i denne rapport.

Bedømmelsesgrundlaget for Borgerrådgiveren er det samme som Folketingets Ombudsmands, nemlig skreven ret (herunder love, bekendtgørelser, cirkulærer og vejledninger), god forvaltningsskik samt overordnede humanitære og medmenneskelige betragtninger. Hertil kommer Københavns Kommunes værdigrundlag og andre politisk vedtagne retningslinjer. Borgerrådgiveren bestræber sig desuden på at anvende samme målestok for sine vurderinger som Folketingets Ombudsmand.

Borgerrådgiverens opgave er at undersøge, om kommunens forvaltninger og institutioner overholder gældende lovgivning, god forvaltningsskik, kommunens vedtagne politikker og beslutninger om serviceniveau og -standard. Borgerrådgiveren har således ikke særligt til opgave at komme med ros eller lignende tilkendegivelser om positive forhold.

## VURDERINGSGRUNDLAGET

### Det juridiske grundlag

Valg til Folketinget reguleres overordnet set af lov om valg til Folketinget, almindeligvis kaldet folketingsvalgloven og i medfør heraf fastsatte retsfor skrifter. Reguleringen falder under Økonomi- og Indenrigsministerens ansvarsområde. Handicaptilgængelighed er i sagens natur forudsat i reguleringen, idet ret til at deltage i valghandlinger som demokratisk frihedsrettighed gælder for alle stemmeberettigede, hvilket også indebærer en implicit pligt for myndighederne til at understøtte dette i praksis. Handicaptilgængelighed er imidlertid ikke direkte reguleret i regelsættet, men følger snarere de generelle regler om og principper for tilgængelighed, som fortolkes og udmøntes i overensstemmelse med ovennævnte hovedprincip.

Af Økonomi- og Indenrigsministeriets hjemmeside fremgik det vedrørende tilgængelighed i forbindelse med folketingsvalget 18. juni 2015 på selve valgdagen således følgende:

”Tilgængelighed til valg

Indretning af stemmelokale og tilgængelighed ved brevstemmeafgivning

#### Indretning af stemmelokale

På hvert afstemningssted (i hvert stemmelokale) skal der være indrettet et stemmerum, hvor der er plads til, at tre personer kan opholde sig samtidig. Stemmerummet skal have plads til, at der ud over vælgeren kan opholde sig to valgstyrere eller tilforordnede vælgere, eller en valgstyrer/tilforordnet vælger og en personligt udpeget hjælper, når en vælger har brug for hjælp til at afgive sin stemme. Det særlige stemmerum skal så vidt muligt være stort nok til, at det ud over to hjælpere kan benyttes af en vælger i kørestol.

Når kommunalbestyrelsen udpeger de bygninger/lokaler, der skal bruges under afstemningen, skal kommunalbestyrelsen i øvrigt tage hensyn til, at lokalerne og stemmerummene så vidt muligt skal være tilgængelige for kørestolsbrugere og andre stærkt bevægelseshæmmede.

#### Tilgængelighed ved brevstemmeafgivning

Det vil være hensigtsmæssigt, hvis en eller flere af kommunens folkeregisterafdelinger/borgerservicecentre er indrettet således, at lokalerne, herunder evt. stemmerum eller enkeltstående pulte, er tilgængelige for kørestolsbrugere og andre stærkt bevægelseshæmmede.

Det vil i den forbindelse være hensigtsmæssigt, hvis der på en eller flere af kommunens folkeregisterafdelinger/borgerservicecentre for at lette tilgængeligheden for fysisk og psykisk handicappede vælgere indrettes et stemmerum, hvor der er plads til, at tre personer kan opholde sig samtidig. Stemmerummet skal have plads til, at der ud over vælgeren kan opholde sig to stemmemodtagere eller en stemmemodtager samt en personligt valgt hjælper, når en vælger har brug for hjælp til at afgive sin stemme. Det særlige stemmerum skal være stort nok til, at det ud over de to hjælpere kan benyttes af en vælger i kørestol.

Center for Ligebehandling af Handicappede har udgivet en pjece om tilgængelighed til valg, som findes til højre for denne tekst.”

Center for Ligebehandling af Handicappede er afløst af Det Centrale Handicapråd, hvor pjecen fra 2009 fortsat er tilgængelig (i en version, der er opdateret i 2013).<sup>2</sup> Deraf fremgår bl.a. følgende:

”I et demokrati har alle adgang til at stemme ved valg og folkeafstemninger. Men desværre viser undersøgelsen ”Demokrati for alle – også for personer med funktionsnedsættelse”, som Center for Ligebehandling af Handicappede (CLH) har lavet, at både lovgivningen og den praktiske udførelse af valg og folkeafstemninger kan gøre det svært eller umuligt for mennesker med funktionsnedsættelse at stemme på lige vilkår med andre.

Men det er vigtigt at deltage i demokratiet. Der er en særlig stemning over at stå i valglokalet på afstemningsdagen og se opslagene og hilse på naboen. Hvis mennesker med funktionsnedsættelse skal have adgang til en tilsvarende oplevelse, gælder det om at finde barriererne, fjerne dem eller kompensere for dem.

Reglerne om valg/folkeafstemning rummer vide muligheder for at sikre, at mennesker med funktionsnedsættelse får mulighed for at deltage i valghandlingen. Man kan for eksempel brevstemme i eget hjem eller stemme på valgdagen i bilen. Men der er først tale om reel ligebehandling, når man har forsøgt at undgå at skabe barrierer og kompenserer for barriererne, når de ikke kan undgås.”

Efter introduktionen af tilgængelig ved valghandling som tema (hvorfra ovenfor anførte citat hidrører) gennemgås problemstillinger vedrørende information om valget (forud for dets afholdelse), brevstemmeafgivning, afstemning på selve valgdagen, samt hvordan information til valgstyrelser og tilfornede hensigtsmæssigt kan orientere om tilgængelighedsproblematikker. Dette svarer overordnet set til de temaer, Borgerrådgiveren gennemgik som led i inspektionen, herunder via dialogprocessen forud for selve valgdagen.

### **Dokumentationsgrundlag (baggrund)**

Kultur- og Fritidsforvaltningen har tilsendt Borgerrådgiveren et omfattende materiale vedrørende valghandlingen og forvaltningens tiltag i forhold til tilgængelighed, herunder en samlet oversendelse indeholdende følgende:

1. Vejledning til valgsekretærer
2. Vejledning til tilfornede vælgere
3. Oversigt over valgstedernes størrelse
4. Tegninger over samtlige valgsteders indretning
5. Notat om brevstemmeafgivning i eget hjem
6. ”Moxien” (vejledningstekster til personalet i Kontaktcentret)
7. Lovpligtig annonce om afholdelse af folketingsvalg
8. Mail til Danske Handicaporganisationer
9. Mail til SOF om viderefremning af information om tilgængelighed
10. Indstilling om sammenlægning af afstemningsområder
11. Oversigt over valgsekretærer med kontaktinfo

Derudover har forvaltningen løbende informeret Borgerrådgiveren om de iværksatte tiltag for at sikre tilgængelighed på valgdagen og har i den forbindelse også fremsendt kopi af Institut for Blinde og Svagtseendes materiale om Det Værdige Møde samt en oversigt over gode råd til, når borgere med funktionsnedsættelse skal stemme.

---

<sup>2</sup> <http://www.dch.dk/content/publikationer>





BREV AF 1. OKTOBER 2015: KULTUR- OG FRITIDSFORVALTNINGENS BEMÆRKNINGER  
TIL BORGERRÅDGIVERENS FORELØBIGE RAPPORT OM INSPEKTION AF HANDICAP-  
TILGÆNGELIGHED VED FOLKETINGSVALGET 18. JUNI 2015



**KØBENHAVNS KOMMUNE**  
Kultur- og fritidsforvaltningen  
Sekretariat og Presse

Borgerrådsgiveren  
Vester Voldgade 2A  
1552 København V

Sendt pr. mail til borgerraadsgiveren@kk.dk

**Bemærkninger til borgerrådsgiverens foreløbige rapport om in-  
spektion af handicaptilgængelighed ved folketingsvalget 18. juni  
2015**

Borgerrådsgiveren har i brev af 2. september 2015 sendt foreløbig rap-  
port om inspektion af handicaptilgængelighed ved folketingsvalget  
2015 og bedt om forvaltningens eventuelle bemærkninger til rappor-  
ten.

Forvaltningen vil indledningsvist takke for det konstruktive samarbej-  
de.

I forhold til Borgerrådsgiverens observationer på de konkrete valgste-  
der, vil forvaltningen inddrage disse i forbindelse med forberedelsen  
til den kommende folkeafstemning d. 3. december 2015. Observation-  
erne vil både blive inddraget i forhold til de konkrete valgsteder, men  
vil også indgå i forbindelse med den generelle forberedelse af valget.  
Valgsekretariatet vil f.eks. se på, hvordan skiltningen generelt kan  
gøres bedre.

I relation til Skolen ved Sundet vil valgsekretariatet, i forbindelse med  
det kommende valg, tage en særlig kontakt til valgsekretæren med  
henblik på at finde løsninger på de udfordringer, som Borgerrådsgive-  
ren konstaterede ved inspektionen.

Med venlig hilsen

Merete Evers Dewilde

01-10-2015

Sagsnr.  
2015-0220817

Dokumentnr.  
2015-0220817-2

Deres j. nr.  
2015-0086806

**Sekretariat og Presse**

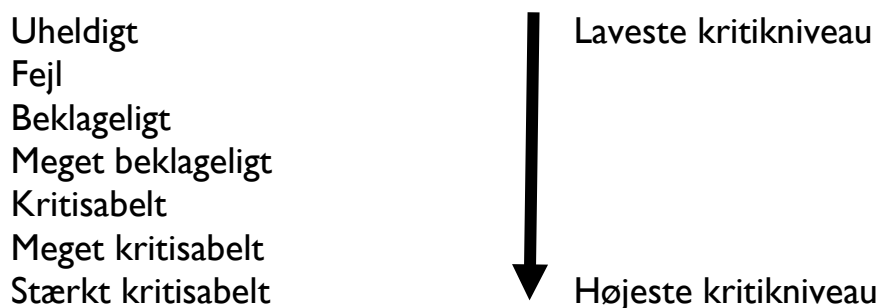
Københavns Rådhus  
1599 1370 København V

Telefon  
33 66 23 00

EAN nummer  
5798009780515

[www.kk.dk](http://www.kk.dk)

## BORGERRÅDGIVERENS KRITIKSKALA



Kritikskalaen spænder fra konstatering af forhold, der ikke er, som de bør være, uden at nogen konkret bebrejdes herfor (uheldigt) over kritik af forhold, der er mere eller mindre almindeligt forekommende i offentlig forvaltning, men ikke bør forekomme og til kritik af helt utilstedelige og uacceptable forhold (stærkt kritisabelt). Konstateringer, af at noget er uheldigt, registreres ikke som en egentlig kritik i Borgerrådgiverens statistik.

Det bemærkes, at Borgerrådgiveren udover ovennævnte kritikskala naturligvis supplerende kan uddybe og kvalificere sin kritik i almindeligt sprog.

INSPEKTION AF HANDICAPTILGÆNGELIGHED VED FOLKETINGSVALGET 18. JUNI 2015

ENDELIG RAPPORT

**Redaktion**

Borgerrådgiveren

**Kontakt**

Københavns Kommune  
Vester Voldgade 2A  
1552 København V

**Foto**

Borgerrådgiveren

**Tryk**

**Oplag**

**ISBN**

**Udgiver**

Borgerrådgiveren

## **KØBENHAVNS KOMMUNE**

Borgerrådgiveren

Vester Voldgade 2A

1552 København V

Telefon: 33 66 14 00

Telefax: 33 66 13 90

E-mail: [borgerraadgiveren@kk.dk](mailto:borgerraadgiveren@kk.dk)

[www.kk.dk/borgerraadgiveren](http://www.kk.dk/borgerraadgiveren)