



ÅRSBERETNING 2005

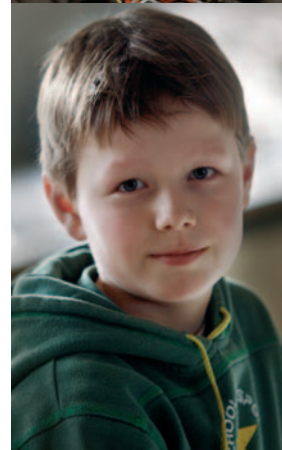
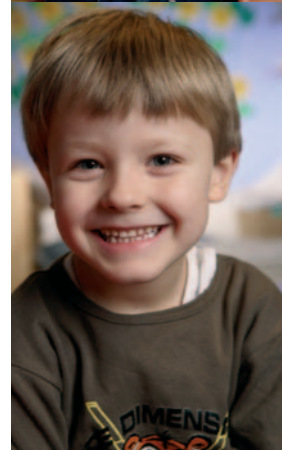
Uddannelses- og Ungdomsforvaltningen



Årsberetning for Uddannelses- og Ungdomsforvaltningen 2005
Udgivet af Børne- og Ungdomsforvaltningen 2006
Redaktion: Kommunikation
Grafisk formgivning: Børne- og Ungdomsforvaltningen - 0602-10
Foto: Lars Nybøll
Tryk: Glumsø Bogtrykkeri A/S
Oplag: 3.000 eks.

Indhold

Forord	4
Åbenhed, sammenhæng og høj kvalitet	5
Året - kort fortalt	8
Københavns egen model	8
Elevløser konflikter	8
PISA i København	9
Mætte maver lærer bedst	9
Over 600 på efteruddannelse	10
Indsats mod kriminalitet	10
Tilfredshed med observationskolonier	10
Seks ekstra 1. g-klasser	11
Flere unge uddanner sig	11
Voksenelevløse tiltrækker stadig flere	12
Tilfredse bygherrer	12
Året i tal	13





Forord

I årsberetningen for 2004 forudså jeg, at forandring, udvikling og reformer også ville præge årene fremover. Det kom til at holde stik i 2005, og det er næppe at tage munden for fuld at sige, at vi lever i en permanent forandringstilstand.

2005 blev året, hvor Københavns Kommunes nye struktur skulle slå igennem – sideløbende med at vi fortsatte med de forandringer, der følger af kommunalreformen. Det er da også strukturændringerne, der er emnet for fokusartiklen i denne årsberetning.

I vores verden betyder den nye struktur i Københavns Kommune, at vi har fået samlet opgaverne i forbindelse med børn og unge i Børne- og Ungdomsforvaltningen. Det giver optimale muligheder for at skabe sammenhæng og helhed i opgaveløsningen.

I opbygningen af den nye forvaltning har vi ladet os lede af principper om central indsigt og decentral opgaveudførelse, nærhed til opgaven og til brugerne, sammenhæng og fleksibilitet samt faglighed og kvalitet.

Sammenhæng og nærhed har været nøgleordene i den foreløbige opdeling af kommunen i administrative distrikter, som er en anden vigtig følge af strukturændringerne. Når jeg skriver den foreløbige opdeling, er det, fordi Borgerrepræsentationen først træffer beslutning om den endelige distriktsopdeling senere i foråret. Indtil videre arbejder vi med en model med otte distrikter; de er alle bemandede, men ikke alle sammen fysisk på plads.

Det har været en lang og til tider vanskelig proces at skabe denne nye forvaltning og integrere nye medarbejdere fra Familie- og Arbejdsmarkedsforvaltningen, Sundhedsforvaltningen og Uddannelses- og Ungdomsforvaltningen. I en så omfattende omstilling af så stor en arbejdsplads som vores undgår man ikke, at der kan ske fejl undervejs. Men det er mit indtryk, at processen i det store og hele er forløbet hensigtsmæssigt. Og jeg forventer, at den resterende del af processen vil foregå på samme måde, så vi fremmer den situation, der er beskrevet i en af visionerne for arbejdet i Børne- og Ungdomsforvaltningen – at børn, unge og forældre vil opleve åbenhed, dialog, sammenhæng og høj kvalitet i forvaltningens opgaveløsning.

Årsberetningen for 2005 er reduceret i forhold til tidligere år. Uddannelses- og Ungdomsforvaltningen er historie; med en ny forvaltning, der endnu ikke er helt på plads, har vi rettet blikket mere mod fremtiden end fortiden.

Peter Rasmussen
Administrerende direktør
Børne- og Ungdomsforvaltningen

Åbenhed, sammenhæng og høj kvalitet

Den helt store udfordring i 2005 var strukturændringerne – Københavns Kommunes største og mest omfattende opgave siden overgangen til ”mellemstyreformen” syv år tidligere

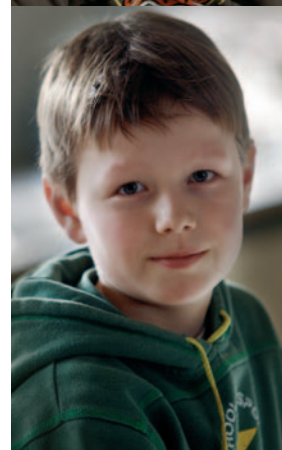
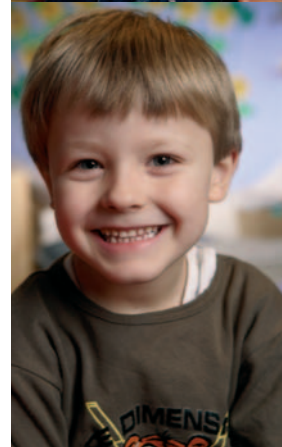
Det havde gennem længere tid været diskuteret på Rådhuset og i de decentrale kontorer. Og da konsulentfirmaet Muusmann i eftersommeren 2004 dokumenterede, at der blev brugt mange – for mange - ressourcer på koordineringen mellem forvaltningerne, stod det klart, at der var brug for reformer. Der var behov for at se på opgavefordelingen.

I 2005 fulgte den politiske beslutning, og nu stod Københavns Kommune foran den mest omfattende og vidtgående strukturændring siden overgangen til ”mellemstyreformen” syv år tidligere.

Muusmann-rapporten pegede bl.a. på snitfladeproblemer i forbindelse med børns overgang fra daginstitution til skole og en utilstrækkelig koordination i tilrettelæggelsen af indsatsen på specialområdet. For at skabe muligheder for sammenhængende og helhedsorienterede løsninger, for at undgå økonomisk kassetænkning mellem forvaltningerne og for at give den bedst mulige service til borgerne, anbefalede rapporten en ændret opgavefordeling. Hermed ville man sikre en tydelig placering af et samlet ansvar for kommunens ydelser og indsatser på børne- og ungdomsområdet.

Det blev Lundgaard Konsulenterne, der fik til opgave at udarbejde oplæg til ny forvaltningsstruktur. Lundgaard beskrev i sit oplæg i april 2005 formålet med den ændrede forvaltningsstruktur. Her blev det understreget, at borgerne skal opleve, ”at det nære demokrati fungerer synligt og gennemsigtigt, at der er kvalitet og sammenhæng i kerneydelserne, og at medarbejderne på alle niveauer skal opleve udfordringer, mål og rum til - samt ansvar for - at udøve det optimale i opgaveløsningerne over for borgerne i konstruktive samspil med den politiske og administrative/faglige ledelse.”

Opgaveløsningen i forbindelse med børn og unges uddannelse og fritid havde hidtil været varetaget af tre forvaltninger, Uddannelses- og Ungdomsforvaltningen, Familie- og Arbejdsmarkedsforvaltningen og Sundhedsforvaltningen. I den nye struktur blev opgaverne samlet i en ny forvaltning, Børne- og Ungdomsforvaltningen.





Mission og vision

Med udgangspunkt i Lundgaards oplæg, i FN's Børnekonvention og i de politisk vedtagne beslutninger i de tre gamle forvaltninger blev der udarbejdet mission og vision for den nye Børne- og Ungdomsforvaltning. Overordnet var det Københavns Kommunes værdigrundlag om at møde borgeren med respekt, ligestilling, dialog og tillid, der var grundlaget for mission og vision.

Børne- og Ungdomsforvaltningens mission er at "bidrage til sammen med forældrene at skabe rammerne, så børn og unge som medborgere i Københavns Kommune kan få en sund opvækst og realisere et godt liv i fællesskab med andre".

Og visionen:

- Børn, unge og forældre oplever åbenhed, dialog, sammenhæng og høj kvalitet i Børne- og Ungdomsforvaltningens opgaveløsning.
- Politikerne i Børne- og Ungdomsudvalget får en god og kompetent betjening, der giver mulighed for at udvikle strategier for helhedsløsninger inden for hele børne- og ungdomsområdet.
- Ansatte i Børne- og Ungdomsforvaltningen leverer en indsats af høj kvalitet både i det kollegiale samspil og i forhold til børn, unge og forældre.
- Børne- og Ungdomsforvaltningen arbejder vedvarende med at udvikle attraktive arbejdspladser for ledere og medarbejdere.
- Børne- og Ungdomsforvaltningen sikrer et klart fagligt og sagligt grundlag for politiske indstillinger, beslutninger, opgaveløsning og opgaveplacering.
- Børne- og Ungdomsforvaltningen anvender ressourcerne ud fra et helhedssyn på forvaltningens opgaveløsning gennem processer, der er baseret på åbenhed og dialog.

Opbygningen

Efteråret 2005 stod i forandringernes lys. Nu skulle der "kød på skelettet". Den konkrete udformning af den nye forvaltning blev gennemført således, at ethvert organisatorisk valg imødekom et eller flere af disse fire hovedprincipper:

- Central indsigt og decentral opgaveudførelse
- Nærhed til opgaven og til brugerne
- Sammenhæng og fleksibilitet
- Faglighed og kvalitet



Et mål er, at så mange beslutninger som muligt træffes tæt på brugerne. Det førte til beslutningen om at opdele kommunen i administrative distrikter. Børne- og Ungdomsforvaltningen "landede" på otte distrikter:

- Amager
- Bispebjerg
- Det Centrale Byområde
- Nørrebro
- Valby
- Vanløse/Brønshøj-Husum
- Vesterbro/Kgs. Enghave
- Østerbro

Børne- og Ungdomsforvaltningen skal ifølge Borgerrepræsentationens beslutning i oktober 2005 varetage følgende opgaver:

- Dagtilbud inklusive basispladser
- Støttepædagogkorpset
- Specialdaginstitutioner
- Sundhedspleje
- Kommunallægerne
- Børne- og Ungdomstandpleje
- Folkeskoler og specialskoler
- Musikskole, Billedskole, Teaterbutikken og Skoletjenesten
- PPR (Pædagogisk Psykologisk Rådgivning)
- Børneklubben
- Ungdomsskole
- Ungdommens Uddannelsesvejledning
- Fritidstilbud og specialfritidstilbud
- Vidtgående specialundervisning

Dermed kommer Børne- og Ungdomsforvaltningen til at omfatte:

- 241 kommunale daginstitutioner
- 270 selvejende daginstitutioner
- 11 puljeinstitutioner
- 7 specialdaginstitutioner
- 14 KKFO'er (Københavns Kommunes Fritidsordninger)
- 38 klubber inklusive specialfritidstilbud
- 64 fritidshjem
- 73 integrerede institutioner
- 78 folke- og specialskoler samt observationskolonier
- 43 tandklinikker
- 4 reguleringsklinikker
- 28 bemandede legepladser
- En række serviceinstitutioner og støtteenheder
- Ungdoms- og Voksenuddannelser (kun i 2006)
- 8 gymnasier
- 2 hf-kurser
- Social- og Sundhedsskolen

Børne- og Ungdomsforvaltningen får over 80.000 brugere og omkring 18.000 medarbejdere.

Året - kort fortalt

Københavns egen model

Ikke med tvang, men ad frivillighedens vej. Det har været holdningen hos et flertal i Uddannelses- og Ungdomsudvalget, når politikerne har drøftet metoder til en mere ligelig fordeling af tosprogede elever og dermed til bedre integration. Og frivillighed er også, hvad der kendetegner Københavnermodellen. Principperne er i korthed at fordele tosprogede skolestartere fra skoler med høj andel af tosprogede børn til nærtliggende skoler med lav tosprogsandel og tiltrække og fastholde etnisk danske børn i skoledistrikter med høj andel af tosprogede børn. Skoler med få tosprogede elever reserverer et antal pladser til tosprogede børn fra de mest segregerede dagtilbud. Antallet fastsættes på baggrund af skolernes ledige kapacitet. Skoler med høj andel af tosprogede elever skal kvalitetsudvikles og profileres for at tiltrække områdets etnisk danske forældre.

Københavnermodellens faser omfatter udvalgte skoler i Brønshøj-Husum, Indre Nørrebro og Indre Østerbro. Ved politisk beslutning i efteråret 2005 blev Ålholm Skole i samspil med Hanssted og Hyltebjerg skoler inddraget i første fase. Ved indskrivningen af skolestartere i 2007 inddrages endvidere skoler i Nordvest, på Amager og antallet i Vanløse og Brønshøj-Husum udvides.

Elever løser konflikter

”Er du gal eller sur, så’ det mægling, der du’r” – sådan lyder det mundrette slogan på Projekt Mægling/Konfliktløsning, der blev søsat ved et arrangement i efteråret på Amager Fælled Skole. 10 folkeskoler har i første omgang fået mulighed for at etablere en mæglingsinstitution ud fra de erfaringer, der er indhøstet gennem et pilotprojekt på Sjællandsgades Skole. På hver skole er to voksenmæglere og ti børnemæglere nu uddannet til at mægle i hverdagens små og store konflikter – ved vold, mobning, slagsmål, tyveri, udelukkelse, sproglig chikane, osv. Børnemæglerne træder til i konflikter, der opleves belastende for forholdet mellem børnene: sladder, udelukkelse, slåskampe, vold. Mæglerne kommer fra 5., 6. eller 7. klassetrin og mæglere i yngre børns konflikter. Voksenmæglerne mæglere i konflikter for elever, der er ældre end børnemæglerne, og i sager, der er meget komplekse eller involverer flere parter.

PISA i København

Københavns Kommunes egen PISA-undersøgelse (PISA = Programme for International Student Assessment) afslørede store huller i elevernes læsefærdigheder. 24 pct. af eleverne – med en stor overrepræsentation af tosprogede – afslørede så ringe funktionelle læsefærdigheder, at de kan få vanskeligheder med at klare en ungdomsuddannelse. De københavnske folkeskoler og frie skoler lå under gennemsnittet for Danmark som helhed. Denne placering hænger bl.a. sammen med, at der i København er et større antal tosprogede elever end gennemsnitligt i Danmark, og at København har en større andel elever med svag socioøkonomisk baggrund end resten af Danmark.

Uddannelses- og Ungdomsudvalget har på den baggrund besluttet, at alle folkeskoler fra skoleåret 2005 – 2006 skal teste normalklasseeleverne i læsning i 2., 4., 6. og 8. klasse og i matematik i 3., 6. og 8. klasse. En gang om året udarbejdes til udvalget en oversigt over de enkelte skolers faglige niveau i dansk og matematik, og over hvorledes skolerne evaluerer testresultaterne. Forvaltningen fastsætter desuden et minimumsniveau for acceptable resultater i læsetest. Den enkelte skoleledelse skal over for børne- og ungdomscheferne redegøre for skolens resultater, arbejdet med evalueringspraksis og for de tiltag, der iværksættes over for elever, der ikke har nået minimumsniveauet.

Mætte maver lærer bedst

KØSS - Københavns Økologiske Sunde Skolemad – præsenterede i efteråret sit nye madkoncept for 63 skoler og i alt 30.000 elever. Det nye koncept indeholder:

- Menuplaner med sund, lækker, fortrinsvis økologisk mad, som produceres som køleproduktion i centralkøkkenet i De Gamles By
- Indretning af skoleboder og praksisser omkring organiseringen og driften af skoleboderne/satellitkøkkenerne
- Et egenkontrolprogram til skoleboden, så hygiejnekrav overholdes
- Skoleboden som en pædagogisk platform, hvor arbejdet i boden integreres i skolens arbejde med mad, sundhed og økologi
- Nyudviklede undervisningsmaterialer.

Maden bliver solgt i en skolebod på den enkelte skole, og det er 6. klasserne, der i samarbejde med udvalgte lærere er ansvarlige for driften. Menuerne følger råvarernes egne årstider og er opdelt i en vintermenu, en forårsmenu og en efterårsmenu. Til daglig kan eleverne købe en lun ret, fire slags sandwich, pastasalat, suppe eller grønsagssnack m. dip, frugt og mejeriprodukter.

Over 600 på efteruddannelse

Efteruddannelse er et højt prioriteret værktøj både i forhold til PISA-opfølgning og integration. Alene i skoleåret 2005 - 2006 følger mere end 600 folkeskolelærere i København efteruddannelseskurser i dansk som andetsprog. Denne indsats placerer kommunen helt i top i en landsdækkende evaluering, der er foretaget af CVU København og Nordsjælland. 195 undervisere fra børnehaveklasse og opefter følger det grundlæggende efteruddannelseskursus, andre lærere er i gang med en diplomuddannelse i dansk som andetsprog, og endelig skal samtlige lærere på de seks skoler, der ifølge Københavnermodellen skal modtage tosprogede elever, også på efteruddannelseskursus. Det er Brønshøj Skole, Husum Skole, Korsager Skole, Sortedamskolen, Øster Farimagsgades Skole og Vibenshus Skole.

Indsats mod kriminalitet

31 pct. af eleverne i 4. – 9. klasse har været udsat for tyveri, 8 pct. for røveri, 16 pct. for vold og 26 pct. for trusler om vold. Det fremgår af en såkaldt offerundersøgelse, som CASA har foretaget for Københavns Kommune. Uddannelses- og Ungdomsudvalget har på den baggrund bedt forvaltningen om i foråret 2006 at fremlægge planer for, hvordan man kan understøtte skoler og fritids- og ungdomsklubber i arbejdet for at nedsætte kriminaliteten blandt større børn og unge. Indsatsen skal ske i samarbejde med Ungdomsskolen og SSP.

Tilfredshed med observationskolonier

Et overvældende flertal af forældre, der har haft børn på en af Københavns Kommunes observationskolonier, mener, at opholdet har haft stor betydning for deres barn. Det fremgår af en brugerundersøgelse fra efteråret 2005. 71 pct. af de adspurgte forældre har besvaret undersøgelsens spørgeskema, og heraf mener en lige så stor procentdel, at koloniopholdet har haft stor betydning for deres barn. Knap 87 pct. svarer derudover, at de vil anbefale andre forældre at tage imod tilbuddet fra kommunen. Det fremgår af besvarelserne, at 44 pct. af forældrene vurderer, at barnet har det dårligt eller endog meget dårligt inden opholdet på observationskolonien. Tallet er kun 2 pct. efter koloniopholdet.

Københavns Kommune råder over tre observationskolonier, hvor børn med adfærds-, kontakt- og trivselsvanskeligheder kan komme på midlertidige, frivillige ophold som led i afklaring af problemerne. Det er Furesøkolonien og Terrasserne i Nordsjælland og Kallehave Strand i Sydsjælland.

Seks ekstra 1. g-klasser

Københavns Kommune oplevede i 2005 den største stigning i søgningen til gymnasiet i hele det storkøbenhavnske område. 13,7 pct. flere elever har søgt optagelse på et københavnsk gymnasium. Den store tilgang har betydet, at der i skoleåret 2005-06 er oprettet i alt 53 1. g-klasser – seks flere end året før.

Gymnasietilgangen har derudover betydet, at Ørestad Gymnasium måtte starte med de første seks 1. g-klasser, endnu før gymnasiebyggeriet i Ørestad er færdig - i lejede lokaler på Københavns Universitet Amager. I 2005 fik Ørestad Gymnasium også sin rektor. Det blev Allan Kjær Andersen, der senest har været rektor på Borupgaard Amtsgymnasium.

Flere unge uddanner sig

2005 blev et godt år for Ungdommens Uddannelsesvejledning i København, hvor der viste sig positive resultater af vejledningsreformen året før. I Københavns Kommune er uddannelsesfrekvensen blandt unge under 19 år steget fra 72,4 pct. i juni 2004 til 78,5 pct. i april i 2005. Det fremgår af en opgørelse fra Ungdommens Uddannelsesvejledning, der bl.a. fastslår, at man har nået Uddannelses- og Ungdomsudvalgets målsætning om at reducere målgruppen af 16 – 19-årige, der ikke er i uddannelse eller job, til 15 pct. Denne gruppe er reduceret fra 17,6 pct. i juni 2004 til ti pct. ved udgangen af 2005.

I kølvandet på regeringens reform har Københavns Kommune organiseret ungdomsvejledningen med vejledere på fuld tid. Før reformen var det lærere, der havde vejledningsopgaver ved siden af deres lærerjob. Center for Vejledning mener, det har været af afgørende betydning, at det med fuldtidsvejledere har været muligt at sætte fokus på den opsøgende vejledning. En anden afgørende faktor er, at vejlederne arbejder i team og ikke som før sidder alene med opgaven på den enkelte skole.

Voksenelevløn tiltrækker stadig flere

Siden indførelsen af voksenelevløn på social- og sundhedsuddannelserne er rekrutteringen til Social- og Sundhedsskolen steget betydeligt, fremgår det af en undersøgelse, foretaget af Uddannelses- og Ungdomsforvaltningen. Voksenelevlønnen blev indført i 2002, gældende for social- og sundhedshjælperuddannelsen. I januar 2003 steg antallet af voksenelever fra 32 til 118, august samme år nåede tallet 154, og pr. januar 2005 var der 180 voksenelever på SOSU-skolen.

SOSU-skolerne overgår som følge af kommunalreformen til Staten pr. 1. januar 2007; men muligheden for at give voksenelevløn vil fortsat ligge inden for det kommunale område.

Tilfredse bygherrer

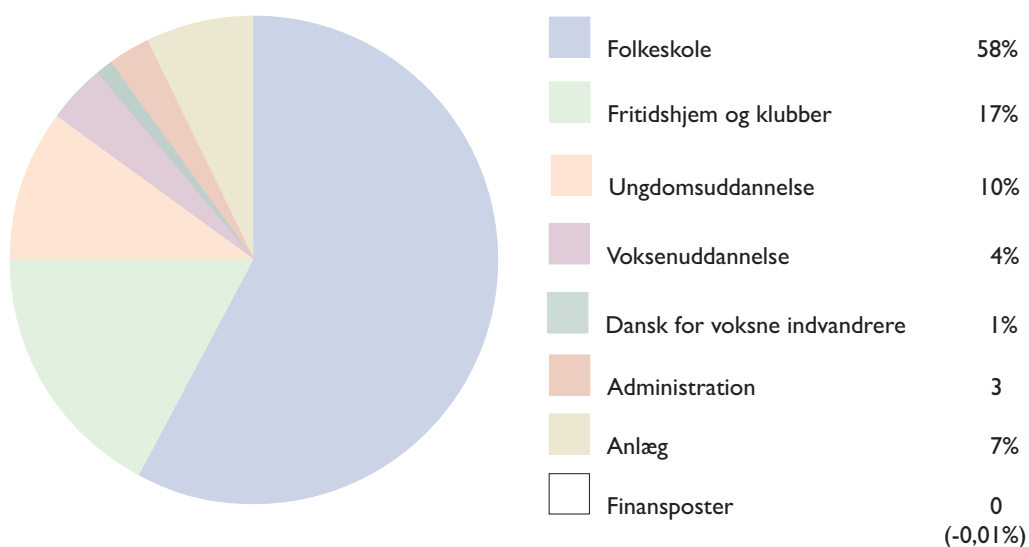
Der er på skoler og fritidsinstitutioner i København stor tilfredshed med håndteringen af byggeprojekter. Det viser en erfaringsopsamling, som Uddannelses- og Ungdomsforvaltningen har gennemført i samarbejde med Statens Byggeforskningsinstitut. En række byggeudvalg på 24 skoler og institutioner har besvaret spørgeskemaer, hvoraf det fremgår, at hele 80 procent er tilfredse med såvel byggeproces- som resultat. Det fremgår dog også af svarene, at nogle brugere oplever uklarhed hvad angår byggeudvalgenes rolle og ansvarsfordelingen i byggesager. Der peges endvidere på ugenomsigtighed i økonomien, problemer med afhjælpning af fejl og med akustik, indeklima og rengøringsvenlighed. Børne- og Ungdomsforvaltningen vil i samarbejde med kommunens ejendomsadministration, Københavns Ejendomme, tage konkret fat på kritikområderne.

Året i tal

Uddannelses- og Ungdomsforvaltningens bevillingsramme

Inden for en budgetramme på godt 4,3 mia. kroner varetog Uddannelses- og Ungdomsforvaltningen den daglige administration af skoler, fritidsinstitutioner samt ungdoms- og voksenuddannelser i Københavns Kommune. Ansvarsområdet omfattede bl.a. 65 folkeskoler, otte specialskoler, 10 specialklasseafdelinger, 189 fritidsinstitutioner, 10 gymnasier og hf-kurser, enkeltfagskurser for voksne, fem specialundervisningsskoler for voksne, seks sprogcentre, ni daghøjskoler, SOSU-skolen og Københavns Kommunes Ungdomsskole.

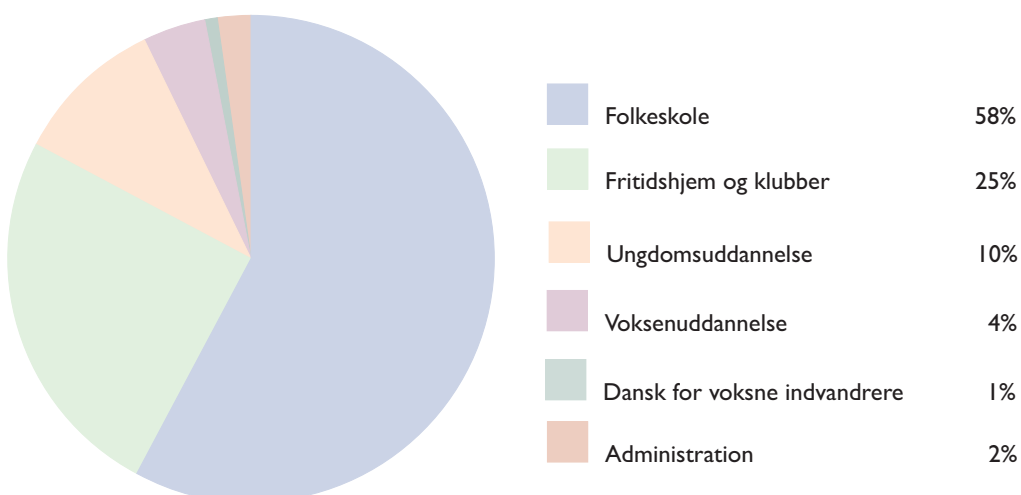
Uddannelses- og Ungdomsforvaltningens budgetramme fordelte sig på følgende områder:



Personaletallet på skoler og institutioner

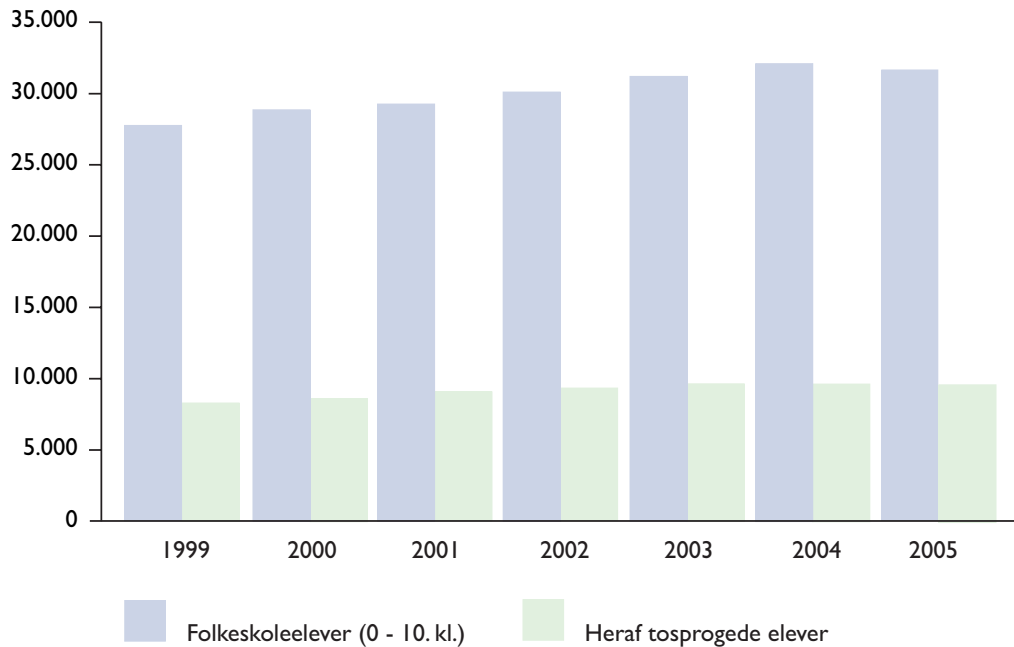
Der var i 2005 ansat 8835 medarbejdere i Uddannelses- og Ungdomsforvaltningen til at varetage de undervisningsmæssige, pædagogiske, tekniske og administrative opgaver på skoler, institutioner og i centralforvaltningen.

Personaletallet fordelte sig på følgende hovedområder:



Elev- og kursisttal

Børnetallet i Københavns Kommune har været stigende de senere år, men synes at have toppet med 32.132 elever i de kommunale folkeskoler i 2004. I 2005 faldt tallet til 31.924 elever, inkl. børn i specialklasser.



9916 – eller godt 31 % - af eleverne var tosprogede.

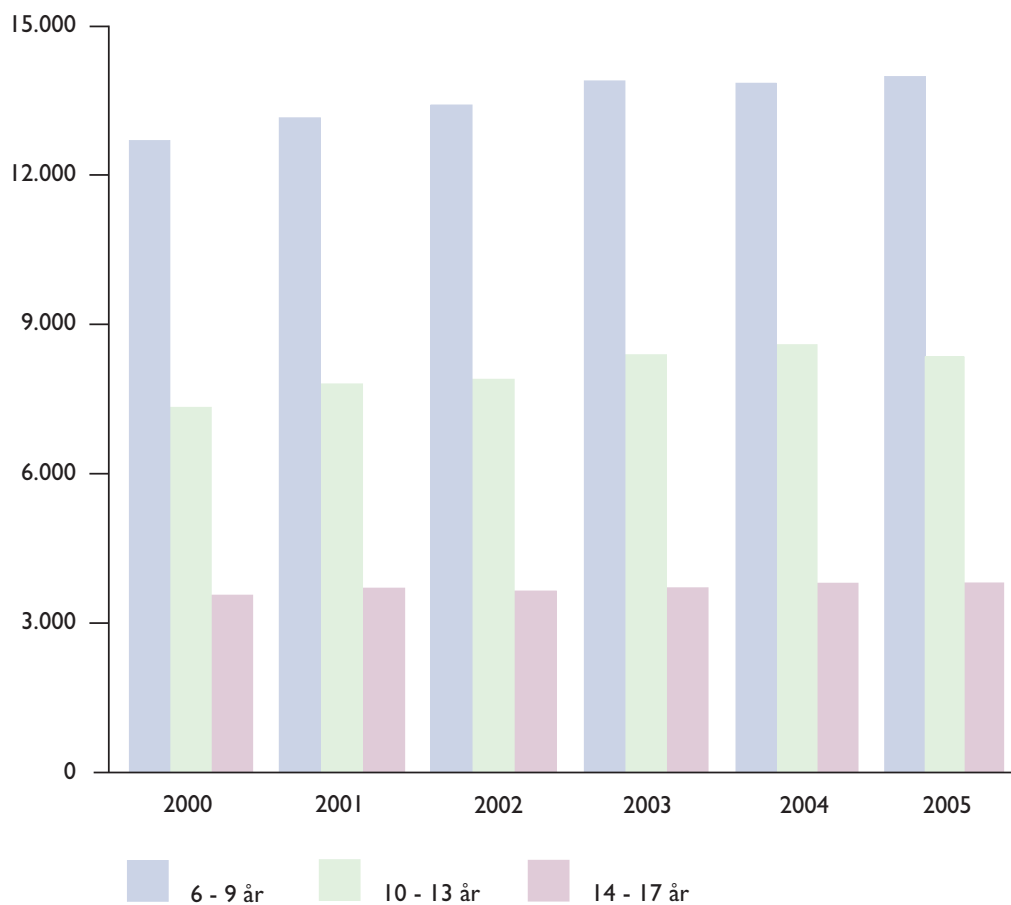
Skoledistrikt

Andel tospr. Elever %

Indre by	13
Christianshavn	20
Indre Østerbro	14
Ydre Østerbro	40
Indre Nørrebro	63
Ydre Nørrebro	73
Vesterbro	41
Kgs. Enghave	54
Valby	28
Vanløse	11
Brønshøj/Husum	33
Nordvest	50
Sundby Nord	41
Sundby Syd	19
Vestamager	17
Specialskoler	33
Gymnasier (folkeskolead.)	5

Fritidsinstitutioner

I alt 25.343 børn i alderen 6 – 17 benyttede i 2005 de københavnske fritidshjem, fritidsklubber og ungdomsklubber. Bortset fra et lille fald i antallet af børn på fritidshjem var der ikke de store forskydninger i forhold til året før. 13.814 børn fra 6 – 9 gik i fritidshjem, 8681 i alderen 10 – 13 gik i klub, mens 3848 børn i alderen 14 – 17 år gik i ungdomsklub.



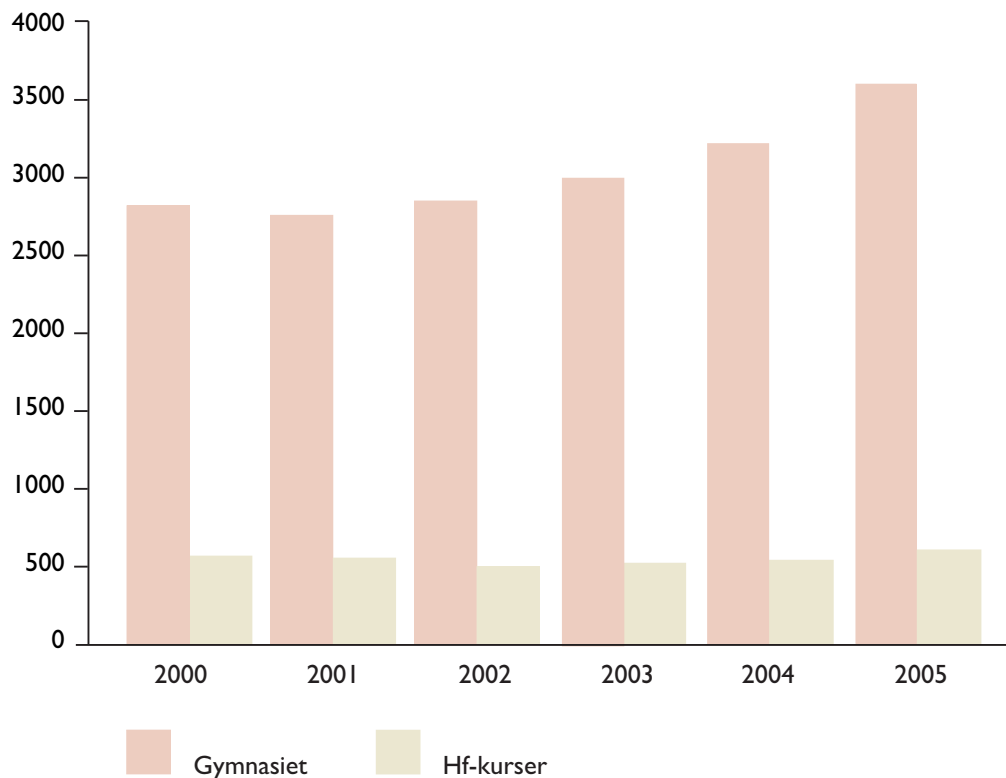
Ungdoms- og voksendannelse

3635 elever var i 2005 optaget på et københavnsk gymnasium – 343 flere end året før. På hf-kurserne var optaget 563 elever mod 555 i 2004.

Søgetallet til 1. g på de københavnske gymnasier er fortsat stigende, nemlig fra 1369 ansøgere i 2004 til 1550 ansøgere i 2005. Også til hf-kurserne er tallet stigende, fra 280 til 312 i 2005.

Det udtrykker sig således i søgefrequensen (andelen af en beregnet ungdoms-årgang, som søger gymnasiet eller hf):

Gymnasiesøgefrequensen steg i 2005 fra 47 til 49, mens hf-søgefrequensen steg fra 17,2 til 18,3 i 2005.



SOSU-skolen

Som en del af en styrket rekrutteringsindsats på social- og sundhedsuddannelserne har der siden 2003 været et tilbud om voksenelevløb på social- og sundhedshjælperuddannelsen til alle ansøgere, der er fyldt 25 år med bopæl i Københavns Kommune. Tilbudet om voksenelevløb har øget søgningen fra 290 elever i 2002 til 669 elever i 2005.

Borgerrepræsentationen har på baggrund af behovet for færdiguddannet arbejdskraft i kommunen inden for social- og sundhedsområdet fastsat en ny dimensionering af uddannelsen, som er gældende fra 1. januar 2006. Dimensioneringen for social- og sundhedshjælperuddannelsen blev fastsat til et årligt optag på i alt 831 elever. Den samlede dimensionering, omfattende grundforløb, hjælperuddannelse og assistentuddannelse, er fastsat til 1735.

Kompenserende specialundervisning

I alt 5475 personer modtog i 2005 kompenserende specialundervisning for voksne mod 5518 året før. De fordelte sig på 854 hold, der til sammen fik 94.501 undervisningstimer.

FVU

Forberedende voksenundervisning - FVU - er et voksenuddannelses tilbud i grundlæggende færdigheder inden for læsning, skrivning og regning/matematik. Siden undervisningstilbuddets start i 2001 har aktiviteten været stærkt stigende, men denne tendens blev i 2005 afløst af en stagnering. I 2005 var der omkring 110 årskursister – det samme som året før - svarende til knap 91.000 deltagertimer.

Daghøjskoler

I 2005 deltog 324 årskursister i undervisning på daghøjskoler, finansieret af Københavns Kommune for kommunens borgere. Heraf var de 49 finansieret via daghøjskolernes rammeaftale med Familie- og Arbejdsmarkedsforvaltningen og 275 via daghøjskoletaksometeret. Hertil kommer en aktivitet på 41 årskursister, finansieret af AF og 40 årskursister, finansieret af andre kommuner i hovedstadsområdet.

Skolebyggeri i 2005

Anlægsbudgettet

Anlægsbudgettet for 2005 var på 472,6 mio. kr. inklusive overførsler fra 2004.

Især et enkelt byggeri vejede tungt på budgettet, nemlig etableringen af det nye gymnasium i Ørestad (110,5 mio. kr.).

På folkeskoleområdet har der været byggeaktivitet på en række skoler. Af større byggerier kan bl.a. nævnes

- Skolen på Islands Brygge, tilbygning med basis- og faglokaler (46,0 mio. kr.)
- Kildevældsskolen, nybyggeri med bl.a. 10. klasse center (28,0 mio. kr.)
- Nyboder Skole, byggeri af ny idrætshal (20,25 mio. kr.)
- Lundehusskolen, byggeri af indskolingsbygning (22,3 mio. kr.)
- Gerbrandskolen, etablering af ny bygning med til bl.a. pædagogisk center samt indretning af fag- og basislokaler og lærerværelse (17,5 mio. kr.)
- Prøvehallen, ombygning af Prøvehallen til brug for Valby Ny Skole, som er et projekt, der er udført i samarbejde med KFF. (20,1 mio. kr.)

Der har også været omfattende byggearbejder med indretning af Den Dobbelte Kalvehal og nærliggende længebygninger i Den Brune Kødbý til brug for Musikskolen. (24,0 mio. kr.).

På specialskoleområdet var det især den nye specialskole i Valby (25,8 mio. kr.) og Ungdomsskolen i Utterslev (20,5 mio. kr.), der fyldte godt i den økonomiske vægtskål.

Antal skoler med anlægsaktivitet

Der har været anlægsaktivitet, hvilket vil sige byggeri eller projektering med henblik på byggeri, på i alt 25 folkeskoler, 6 specialskoler, et gymnasium og en musikskole.

Antal afsluttede byggerier

På folkeskoleområdet blev der i 2005 afsluttet 6 større byggeprojekter på Heibergskolen, Enghave Plads Skole, Valby Skole, Prøvehallen, Kirsebærhavens Skole, Utterslev Skole og Brønshøj Skole.

Tilvækst af kvm. på folkeskoleområdet

I 2005 ibrugtoges 11.574 kvm. nye eller ombyggede lokaler i Københavns Kommunes folkeskoler. Sammenlignet med 2004 var 2005 præget af, at en stor del af de større byggeprojekter på folkeskoleområdet var i projekteringsfasen, herunder Nyboder Skole, Skolen på Islands Brygge og Strandvejsskolen.

Der ibrugtoges 5.345 kvm. nybyggeri på 10 skoler, hvoraf Lundehusskolens nye fløj med 12 basislokaler udgjorde knap halvdelen.

Endvidere toges 6.229 kvm. ombygget areal fordelt på 5 skoler i brug. Heraf 1.500 kvm. vedr. Musikskolen. Ombygningen og istandsættelsen af Prøvehallen, Musikskolen i Den Brune Kødbý og Sortedamskolens pædagogiske center og faglokaler m.m. udgjorde tilsammen hovedparten af det ombyggede areal.

Tilvækst af basislokaler på folkeskoleområdet.

I 2005 er der sket en tilvækst på 45 basislokaler i de københavnske folkeskoler.



