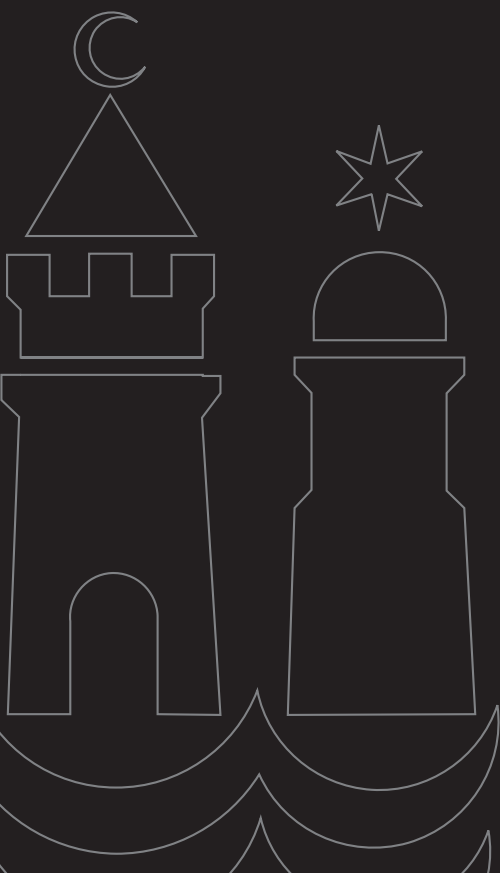




facader & skilte

i København



Københavns Kommune

f a c a d e r & s k i l t e

Udgivet af

Bygge- og Teknikforvaltningen,
Københavns Kommune, 2001.

Tekst:

Plandirektoratet.

Redaktion:

Byggedirektoratet og Plandirektoratet.

Foto:

Plandirektoratet.

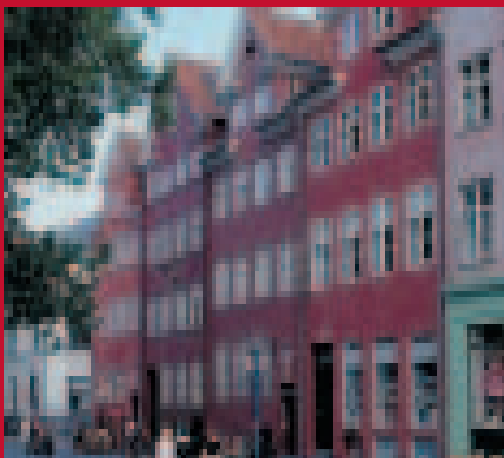
Grafisk tilrettelæggelse:

Plandirektoratet.

facader & skilte

i København

Retningslinier og anbefalinger for ændringer på bevaringsværdige bygninger samt for skilte og facadeudstyr generelt.



De karakteristiske ildebrandshuse fra 1700 tallet, Indre By.

København har mange velbevarede bygninger og bebyggelser af stor arkitektonisk og kulturhistorisk værdi.

Det er karakteristisk for København, at byens udvikling og forskellige epokers byggeskik og bygningskultur i dag er tydelige i gadebilledet.

En slags synlige historiske årringe, der spænder fra de ældste bygninger inden for voldene over brokvarterernes arbejderboliger til yderområdernes havebyer og sociale boligbyggerier fra første halvdel af det tyvende århundrede.

facader & skilte

Københavns Kommune gør, bl.a. igennem bevarende lokalplaner, en stor indsats for at sikre byens historiske og arkitektoniske kvaliteter. I København er registreret op imod 15.000 bygninger med høj bevaringsværdi. Bygningernes bevaringsværdi er fastlagt i 10 bydelsatlas, som dækker hele København. Bygningerne er klassificeret i 9 kategorier, hvor kategori 1 er bygninger med højeste bevaringsværdi og kategori 9 er bygninger uden selvstændig bevaringsværdi. En bygnings bevaringsværdi ændres, hvis bygningen, f.eks. i forbindelse med byfornyelse eller lignende, føres tilbage til den oprindelige form eller på anden måde tilføres nye arkitektoniske kvaliteter.

Hertil kommer en række byområder, der i Kommuneplanen er udpeget som områder med bebyggelse af særlig byarkitektonisk kvalitet og helhedspræg.



Typisk gadebillede fra brokvartererne, Østerbro.



Bygning fra begyndelsen af 1900 tallet på de tidligere voldarealer, Israels Plads.

facader & skilte

facader & skilte indeholder retningslinier og anbefalinger for istandsættelse og ændringer af bygninger med høj bevaringsværdi, det vil sige bygninger, der er klassificeret i gruppe 1, 2, 3 eller 4, og for bygninger, som i Kommuneplanen er udpeget som bevaringsværdig bebyggelse af særlig byarkitektonisk værdi.

facader & skilte indeholder samtidigt retningslinier og anbefalinger for opsætning af skilte, reklamer, belysning og andet facadeudstyr gældende for alle bygninger uanset bevaringsværdi.

facader & skilte har til formål at inspirere og vejlede bygherrer og grundejere.

facader & skilte danner grundlag for kommunens administration, og man kan forvente en hurtig og problemfri sagsbehandling, hvis retningslinierne følges.

facader & skilte anviser, hvordan man i almindelighed kan gribe istandsættelser og ombygninger an.



Efterkrigstidens enkle og funktionelle formsprog, Bispebjerg.



i n d h o l d

side 8 - 11 **større om- og tilbygninger**

side 12 - 19 **facader**

side 20 - 29 **vinduer & døre**

side 28 - 31 **altaner & karnapper**

side 32 - 37 **tag**

side 38 - 43 **kviste & tagvinduer**

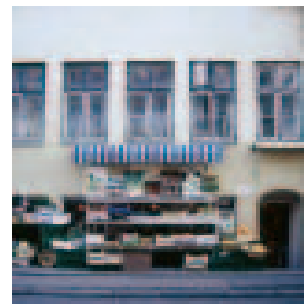
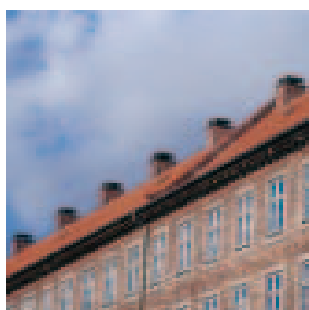
side 44 - 47 **teknik**

side 48 - 59 **skilte & facadeudstyr**

side 60 - 65 **reklamer**

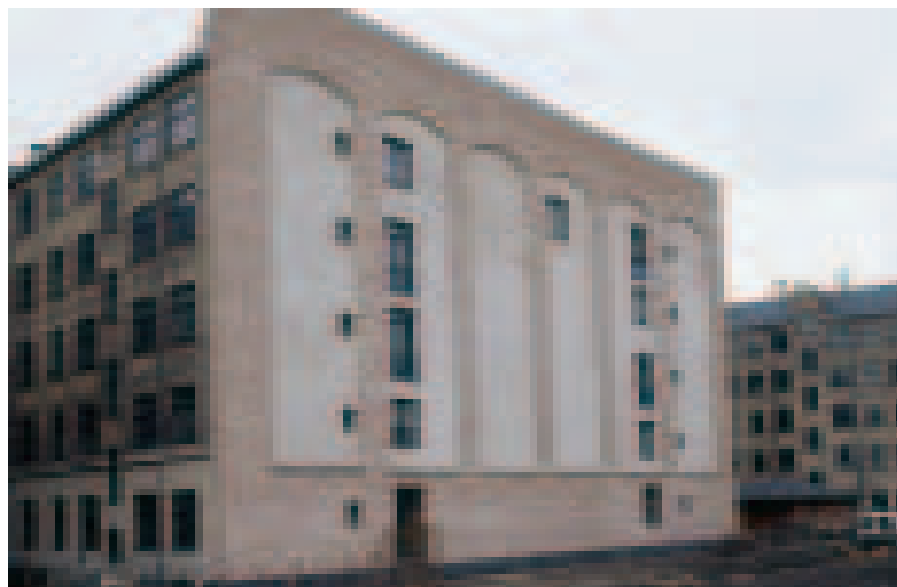
side 66 - 69 **belysning af facader**

side 70 - 71 **således administreres
facader & skilte**





s t ø r r e o m - o g t i l b y g n i n g e r



Åbninger i gavlen til vinduer og franske altaner - individuelle ønsker udført i en arkitektonisk helhed, Skydebanegade. Arkitekt: O. Abildhauge AIS.

De senere års bestræbelser for at øge kvaliteten af den københavnske boligmasse medfører ofte ønsker om større ombygninger og om at tilføje – også bygninger med høj bevaringsværdi - helt nye elementer i form af køkkentårne, glastilbygninger og lignende. Hertil kommer ønsker om at inddrage hidtil uudnyttede tagetager til boligformål. I disse tilfælde slår de generelle anvisninger i **facader & skilte** ikke til.

Lette altan- og karnapelementer ophængt i en bærende overligger, Silkeborggade 18 - 22. Arkitekt: Marianne Ingvarsens Tegnestue.

*En arkitektonisk løsning, som tilfører gadebilledet nye kvaliteter,
Istedgade 29. Arkitekt: Poul Ingemann.*

større om- og tilbygninger

Større om- og tilbygninger bør have egen arkitektonisk kvalitet, bl.a. for herigennem at tilføre den eksisterende bygningsmasse nye kvaliteter i et tidssvarende formsprog.



Det er ikke hensigtsmæssigt på forhånd at fastlægge retningslinier for denne type arbejder, som må vurderes individuelt.

Dette gælder også ved nybyggeri i eksisterende husrækker og i forbindelse med omdannelse af industri- og lagerbygninger til kontor- og boligformål.

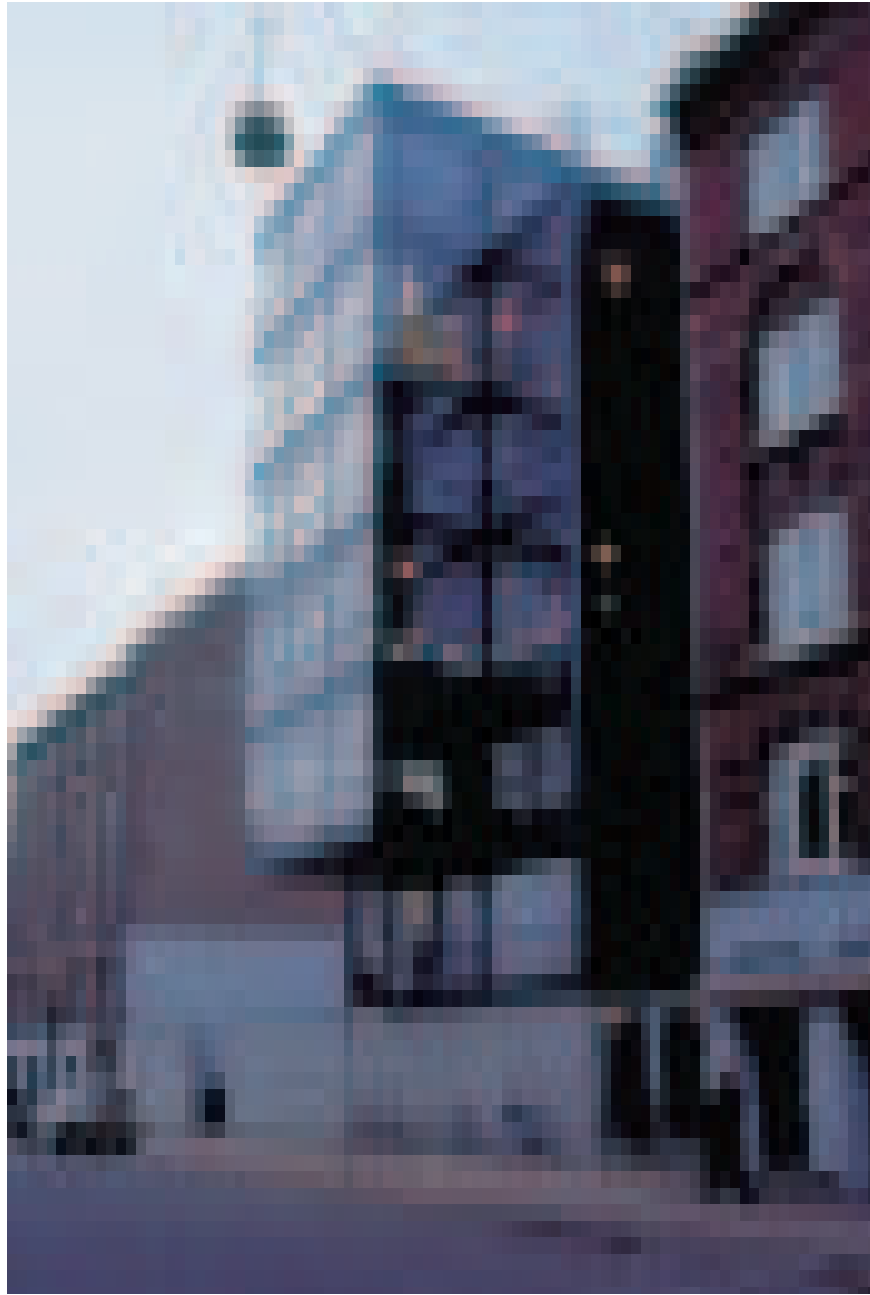


*Omdannelse fra industrisilo til lejligheder,
Carlsberg. Arkitekt: Vilhelm Lauritzens Tegnestue A/S.*

s t ø r r e o m - o g t i l b y g n i n g e r

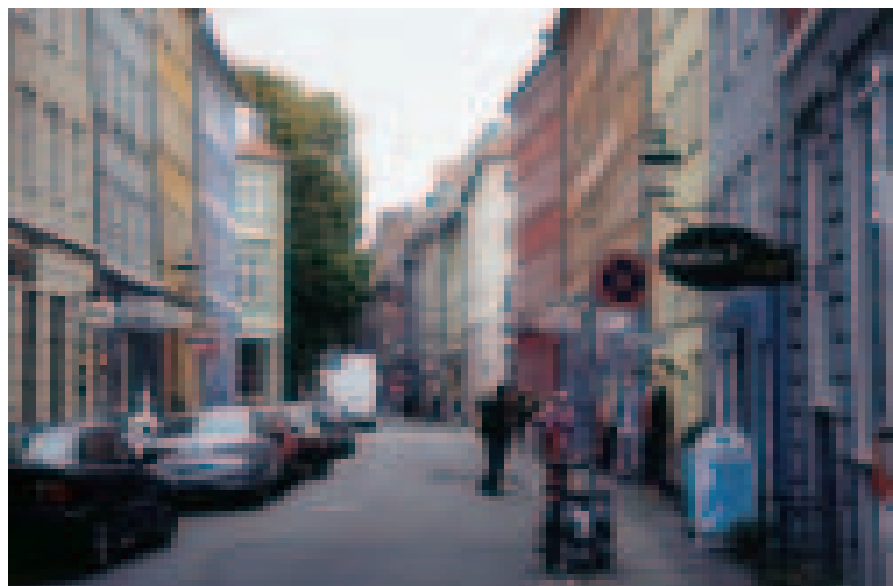
Målet er høj arkitektonisk kvalitet med afsæt i en analyse og tolkning af det lokale miljø. Byggeriet skal afspejle vor egen tid, som herigennem synliggøres i byens udbyggede kvarterer.

*Udfyldning i en husrække udført i sin egen tids arkitektoniske formsprog,
Baldersgade 4-6. Arkitekt: Mogens Breyens Tegnestue.*





f a c a d e r



Farverigt gadebillede fra middelalderbyen, Sankt Peders Stræde.

Facaden er husets ansigt og samtidig karaktergivende for hele gadebilledet. Facaden skal derfor behandles med stor respekt.

Facaden udsættes for mange påvirkninger: Forurening, vejr og vind, fugt fra fundamenterne, graffiti, hærværk, ælde m.m. Gennem tiderne er mange facader blevet fejlagtigt behandlet, således at den oprindelige overflade er spoleret og uopretteligt ødelagt.

Facadebehandlingen skal foretages under hensyntagen til bygningens arkitektur, facadens opbygning og udtryk, gadebil-

ledet og kvarterets karakteristika. Facadefarver kan variere fra gade til gade. Visse gader og kvarterer er karakteristiske ved en ensartet, afdæmpet farveholdning. Andre gader eller områder i byen er mere spraglede og kan måske bedre tåle en facade med lidt "friskere" farver.

Facadebehandling er komplekst, og mange forhold skal overvejes. Det kan derfor anbefales at søge professionel rådgivning, inden de endelige valg af facadebehandling og farver foretages.

facader

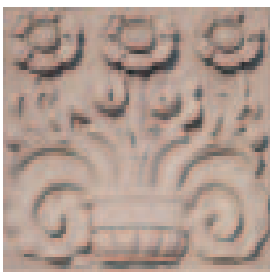
retningslinier

- **Facaden bevares** som hovedregel, som den fremtræder.
- **Ved ændringer af facaden** føres den som hovedregel tilbage til den oprindelige udformning.
- **Murværk reparerer** med samme stenmateriale som muren iøvrigt, eventuelt anvendes brugte sten.
- **Fuger omfuges**, så de fremstår som oprindeligt. Reperation af enkelte fuger udføres i samme materiale og indfarves som de øvrige fuger.



Skånsomt afvasket murværk over en pudset underfacade i en lys sandstens farve, Vesterbrogade.

Pudset facade på en byfornyset ejendom i Torvegade.



facader retningslinier

- **Facadeudsmykningen bevares** og istandsættes eller genskabes som oprindeligt.
- **Ved større reparationer** af pudsede facader kan det være nødvendigt at male facaden, da pudsreparationerne ellers vil fremstå som markante pletter.

Skånsomt afvasket murværk, Blågårdsgade 21.

- **Farverne afstemmes efter gadebilledet** og områdets karakter med udgangspunkt i traditionerne for den pågældende bygnings stilart.
- **Valg af overfladebehandlinger** foretages med udgangspunkt i den pågældende bygnings stilart.
- **Ved pudsning af facader** anvendes grovpuds, så det færdige resultat fremstår som en plan og helt dækkende overflade. Kun på gårdfacader i lukkede karreer kan det overvejes at tyndpudse (filtstning, vandskuring, sækkeskuring), da de underliggende sten her kan anes efter behandlingen.

f a c a d e r retningslinier



Malet facade i lyse farver, tilpasset kvarteret, Willemoesgade 33.

facader retningslinier



*Kunsterisk udsmykning af fritstående gavle i Møllegade.
Udført af billedkunstner Pia Schutzmann.*



- **Isolering** udføres indefra, således at bygningen ikke skæmmes af en tildækning med udvendig isolering. Kun gavle og bagvanter kan overvejes isoleret udvendigt.
- **Permanent fritstående gavle** behandles som facader. Som alternativ kan en kunstnerisk udsmykning overvejes.

*Permanent fritstående gavl udformet som facade med franske altaner,
Abel Cathrines Gade 18.*



facader anbefalinger

Tilsmudsning og misfarvning fjernes som udgangspunkt skånsomt, da valg af forkert afrensningsmetode kan medføre varige skader på sten, fuger og puds.

Der bør foretages en **afrensingsprøve** på ca. 1 m² til vurdering af resultatet, inden selve afrensningen af facaden iværksættes.

Mursten bør ikke afrenses så kraftigt, at de får udseende som nye sten, bl.a. af hensyn til samspillet med facadens øvrige elementer og de tilstødende bygninger. Desuden vil en for hård afrensning ødelægge murstenenes brandhud og dermed øge tilsmudsningen.

Skånsomt afvasket murværk og pilastre.



Afdæmpet farvevalg foretaget efter en historisk analyse af facaderne omkring Højbro Plads.



facader anbefalinger

Farveprøver afsættes, før stilladset opsættes og bygningen indpakkes, så det er muligt at komme på afstand af bygningen for vurdering og godkendelse af farven.

Ved pudsning af en gade- eller gårdfacade bør det overvejes, om pudsen skal tilføres et tilslag (bakkesand eller lignende), således at facaden fremstår i puds i egen farve.

Ved maling af facaderne bør anvendes en diffusionsåben maling, således at muren kan "ånde".

Ved udvendig isolering af gavle og bagvanter bør de nederste meter sikres mod vandalisme.



v i n d u e r & d ø r e



Denne bebyggelse fra 1920'erne har fået udskiftet vinduerne til nye vinduer med enkelt lag glas, sprosser og kitfals i yderste ramme, og med en fortsatsrude med thermoglas indvendigt, Hvidkildevej/Hulgårdsvej.

I de sidste 25-30 år har mange ældre bygninger fået udskiftet de oprindelige vinduer med nye vinduer med termoruder. Konsekvensen af den omfattende vinduesudskiftning er ofte et, i æstetisk og arkitektonisk henseende, stort bygningskulturelt tab - i særlig grad ved udskiftning af småsprossede vinduer.

Vinduet er den mest udsatte bygningsdel, men en lang og god håndværkstradition inden for snedker- og malerbranchen har betydet, at der findes mange vinduer, der har holdt i mere end

200 år. Et gammelt vindue med en hensigtsmæssig istandsættelse vil i levetid overgå et nyt erstatningsvindue udført i almindelig trækvalitet med gængs overfladebehandling.

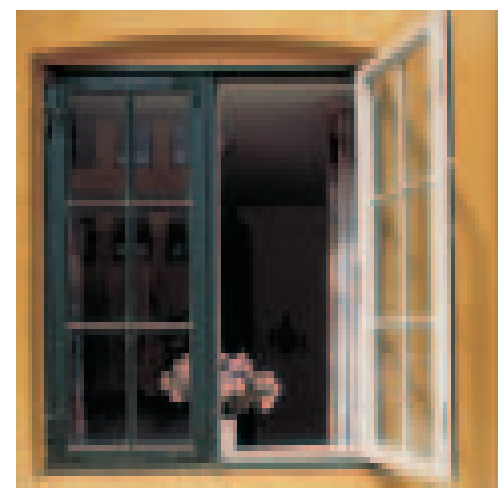
Der er således mange gode grunde til at bevare og istandsætte de eksisterende, traditionelle vinduer i videst mulig udstrækning og at efterisolere dem ved etablering af koblede rammer eller forsatsvinduer.



Vinduesudskiftning, hvor de to sprosser i de nederste rammer er bevaret. De nye vinduer er udført med enkelt lag glas, sprosser og kitfals i yderste ramme, Ingerslevsgade.

v i n d u e r & d ø r e retningslinier

- **Ved udskiftning af vinduer med enkelt lag glas og sprosser** udføres de nye vinduer som de eksisterende - smukkest udført med forsatsvinduer eller som koblede vinduer, hvor den yderste ramme udføres med sprosser som oprindeligt, enkelt lag glas og kitfals. Herved opnås et udtryk, der er i harmoni med bygningens arkitektur, og samtidig opnås en løsning, der energimæssigt/varmeøkonomisk er fuldt på højde med en moderne termorude. Vælges en vinduesudskiftning til vinduer med termoruder skal sprossedimensioner og detaljer fremstå så tæt på det oprindelige vindue som muligt.

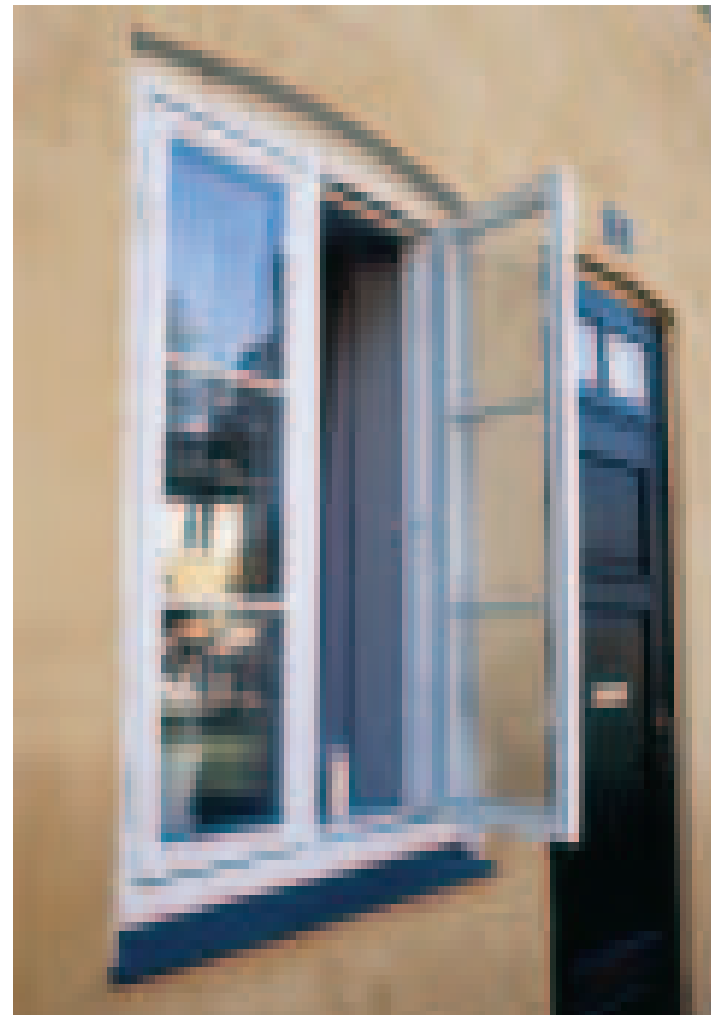


v i n d u e r & d ø r e

retningslinier

- **Ved udskiftning af alle vinduerne** i en bygning anvendes en vinduesudformning svarende til den oprindelige, eller som er i overensstemmelse med bygningens arkitektur.
- **Dannebrogsvinduer med en enkelt sprosse** i nederste ramme kan eventuelt udskiftes til nye dannebrogsvinduer med termoruder uden sprosser.
- **Dannebrogsvinduer** og andre tidstypiske vinduer i træ udskiftes som hovedregel til trævinduer med samme oplukningsmåde som oprindeligt.
I særlige tilfælde kan vinduer udført i andet materiale godkendes, såfremt bygningens arkitektoniske og bevaringsmæssige værdier respekteres.
Vinduer af plast godkendes dog ikke, idet plast er fremmed for bevaringsværdige bygningernes arkitektoniske udtryk.

Denne løsning med en koblet rude direkte indvendigt på vinduet bevarer vinduets oprindelige lethed, Brumleby.



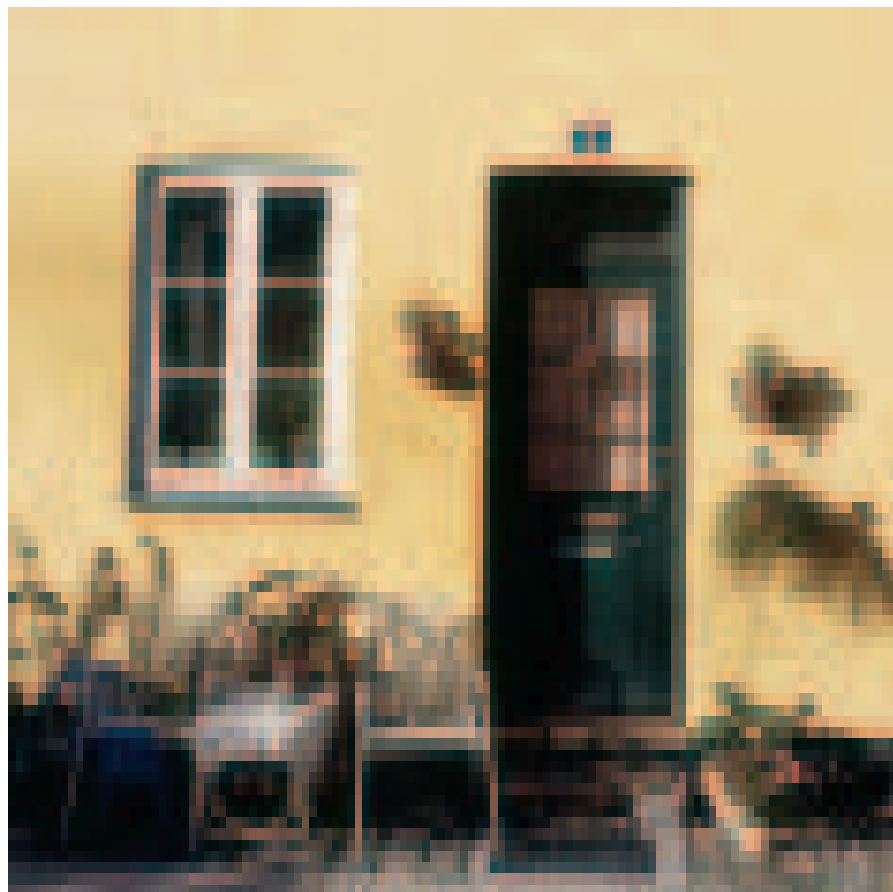
v i n d u e r & d ø r e

retningslinier



Udskiftningen til termovinduer med rammer i træ og aluminium har bevaret rammens oprindelige dimensioner, Statholdervej 1-11.

- **Nyere former for vinduer** kan udskiftes til vinduer af metal eller en kombination af træ og metal.
- **Ved udskiftning af enkelte vinduer** i en bygning udføres de nye vinduer som udgangspunkt som bygningens eksisterende vinduer.
- **Farve på rammer og karme** fremstår som oprindeligt, eller der vælges en farve, som er samstemmende med bygningens arkitektoniske udtryk.
- **Glaslister, beslag, hjørnebånd** og hængsler males i farve som vinduets rammer og karme.
- **Eventuel ventilation** i ramme og karm udføres, så den ikke er synlig udefra.
- Der anvendes **klart, plant glas**.
- Ved udskiftning af **butiksvinduer til beboelsvinduer** tilpasses de nye vinduer husets arkitektur og øvrige vinduesudformning.



v i n d u e r & d ø r e a n b e f a l i n g e r

Oprindelige trævinduer bør i videst muligt omfang istandsættes.

Ved renovering af vinduer bør beslag, hjørnebånd og hængsler bevares eller udskiftes med tilsvarende.

døre & porte

retningslinier



Døre og porte er væsentlige arkitektoniske elementer, ofte karakteristiske for deres tid, udformet med stor omhu og kunstfærdige detaljer.

Hvis disse kvaliteter skal bevares, er det vigtigt, at alle elementer vedligeholdes og istandsættes rigtigt.

- **Ved udskiftning af alle døre eller porte** i en bygning udføres de nye som de oprindelige eller på en måde, som er i overensstemmelse med bygningens arkitektur.
- **Ved udskiftning af enkelte døre eller porte** i en bygning udføres de nye som de eksisterende.
- **Ved renovering af døre** bevares eller fornyes den oprindelige beslåning med tilsvarende.
- **Rammer og karme** males som hovedregel i samme farve som oprindelig eller i en farve, der er samstemmende med bygningens arkitektoniske udtryk.

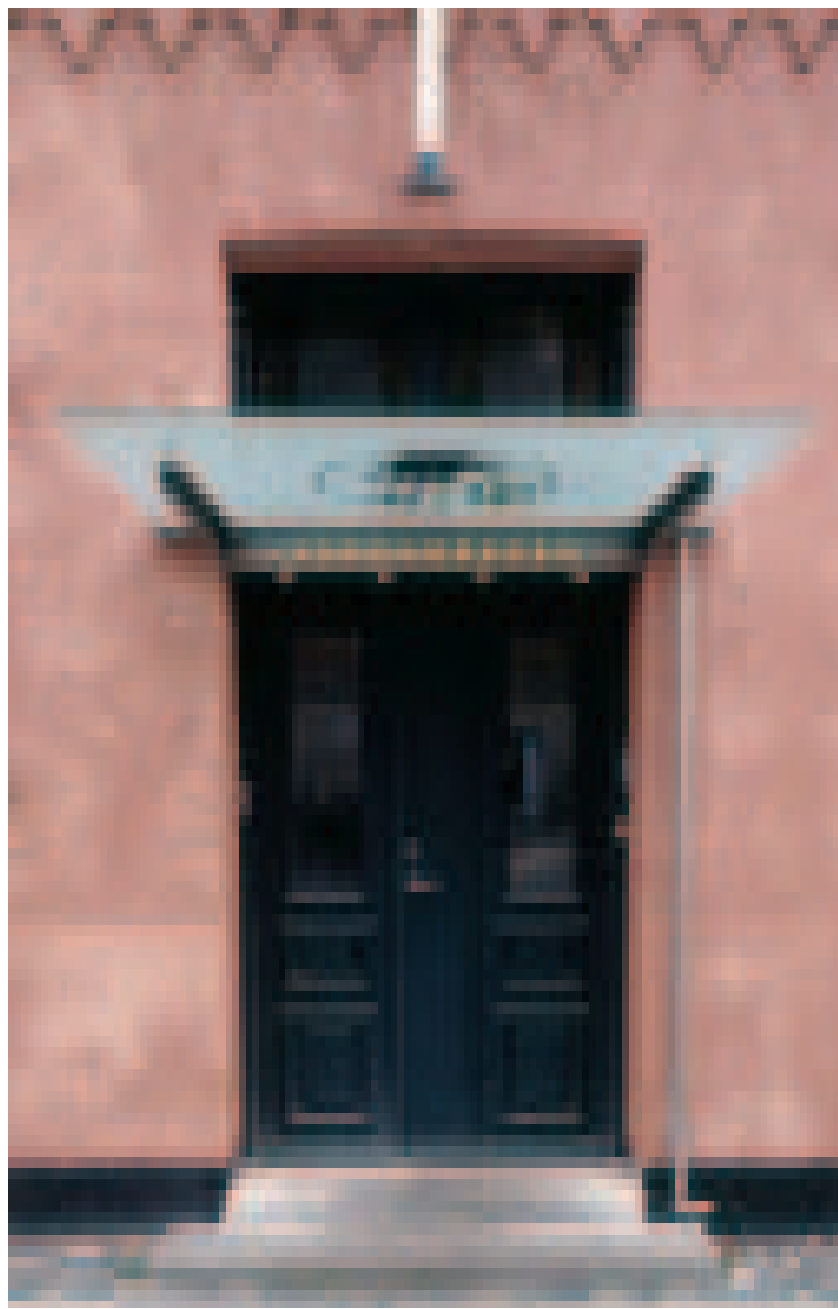
Byfornyset ejendom, hvor fyldingsdør med småsprossede ruder er bevaret, Dannebrogsgade.

d ø r e & p o r t e a n b e f a l i n g e r

Gamle porte og døre bør bevares.

Etablering af dørtelefon bør så vidt muligt ske uden synlige indgreb i selve døren eller dørkarmen.

Enkel overdækning i et moderne formsprog, Korsgade 60.





altaner & karnapper



Vinduer omdannet til franske altaner uden at facadens helhed er gået tabt, Istedgade/Abel Cathrines Gade.

Altaner og karnapper er iøjnefaldende elementer i det samlede facadeudtryk. Ofte vil altaner og karnapper være med til at fremhæve dele af facaden, eller de understreger en rytme.

Altanernes bærende jernbjælker er i høj grad udsat for tæring, og gennem de seneste årtier er der i den forbindelse gennemført en lang række altanudskiftninger på ældre bygninger. Det har ofte resulteret i meget utilfredsstillende løsninger med banale og utilpassede altanbunde og rækværker uden den detaljering og håndværksmæssige fremstilling, der ellers karakteri-

serer disse bygninger. Enkelte steder er altaner og karnapper helt blevet fjernet, og en væsentlig del af bygningens karakter er derved gået tabt.

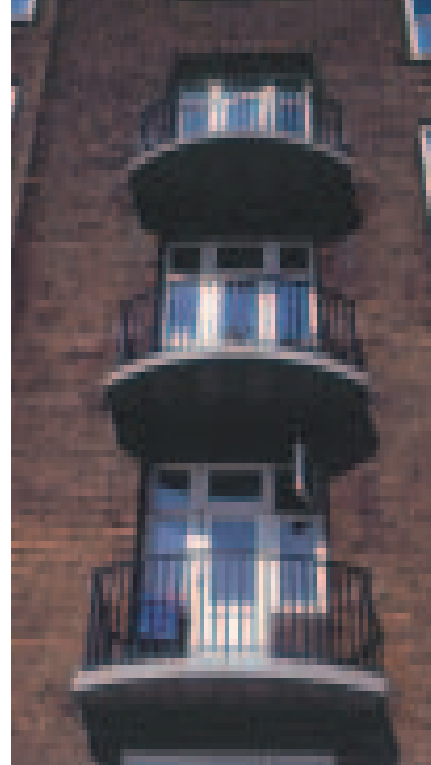
Er det ikke muligt at bevare eller genetablere altaner, kan en ændring til franske altaner i nogle tilfælde være en løsning, der fastholder bygningens oprindelige udtryk.

Renoverede altaner med lukkede altanbunde, hvor den oprindelige profilering er genskabt, Ingerslevsgade.

altaner & karnapper retningslinier



Karnap, hvor murværks detaljerne er bevaret, Ingerslevsgade.



- **Altaner og karnapper bevares** så vidt muligt.
- **Istandsættelse og udskiftning** af altaner og karnapper udføres som hovedregel, så de fremstår som oprindeligt.
- **Altanbrystninger af smedejern** genanvendes eller genskabes, eventuelt i en forenklet, nutidig form.
- **Altanbrystninger af murværk** eller beton genetableres.
- **Nye altaner** vurderes i forhold til bygningens samlede facade. Enkelte, tilfældigt placerede altaner vil sjældent kunne integreres i det oprindelige facadeudtryk.
- **Nye karnapper** etableres kun i særlige tilfælde på gadefacaden og vurderes i forhold til bygningens arkitektur.

Altanlukninger, hvor relieffet i facaden er bevaret,
Enghavevej/Bavnehøj Allé.

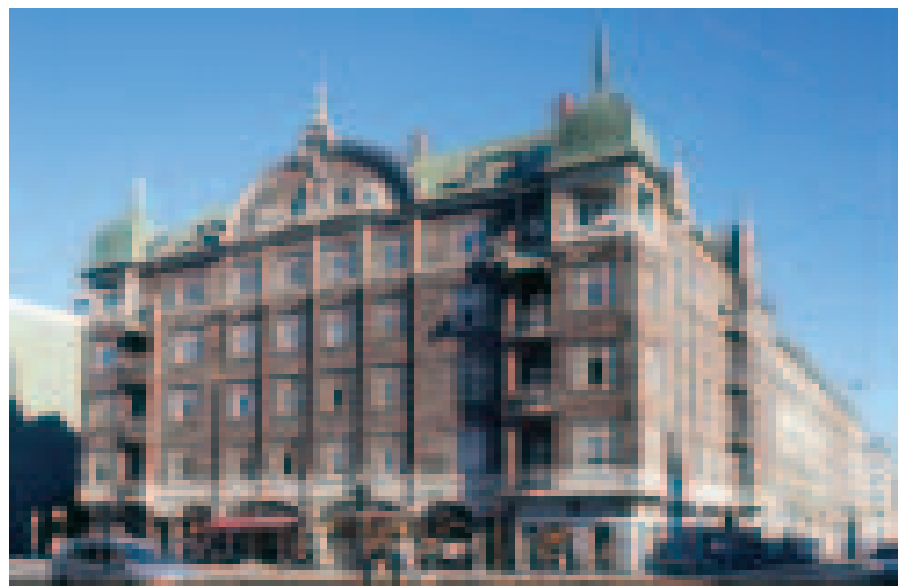


altaner & karnapper retningslinier

- **Altanlukninger etableres ikke, hvor altanerne indgår** som et vigtigt arkitektonisk element.
- **På bygninger, hvor altanlukninger** er arkitektonisk acceptable, udføres lukningen enten for hele bygningen eller efter et helhedsorienteret princip, således at enkelte, tilfældigt placerede altanlukninger undgås.
- **Ved lukning af indeliggende altaner** tilstræbes en løsning, så et relief i facaden bevares.
- **I særlige tilfælde** kan altaner ændres til franske altaner.



t a g f l a d e r



Grønglaserede teglsten, Østerbrogade/Strandboulevarden.

Taget er husets femte facade. Oftest fremtræder tagformen klar og ubrudt, idet mange bygninger tidligere blev opført uden indretning af tagetagen til andet end pulterrum og tørrelofter. Med nutidige krav om indretning af tagetagen til boligformål eller andet kan etablering af kviste, andre lysindtag og ændret tagform medføre store arkitektoniske ændringer af huset som helhed. Indgreb i taget skal derfor ske med stor omtanke.

De oprindelige tagmaterialer fortæller ofte noget om bygnings status, fra de traditionelle røde teglsten til de fine glaserede teglsten. Derudover er en stor del af byens tage belagt med naturskifer.



*Røde tegl, sort skifer og grønt irret
kobber præger Indre Bys tage.*

tagflader retningslinier

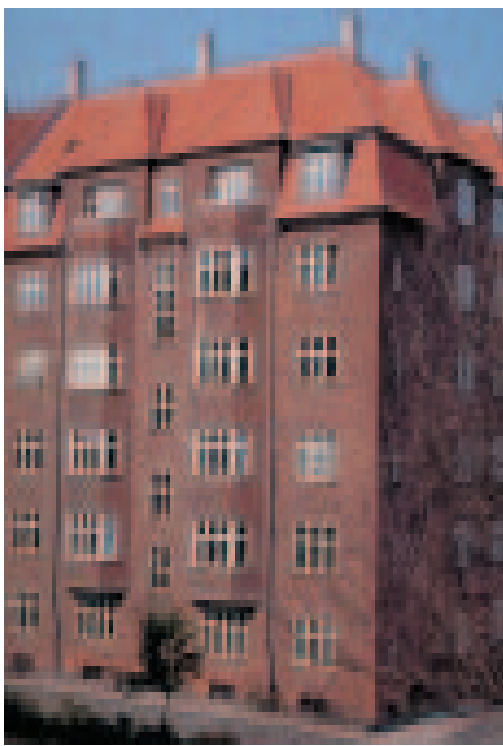
- **Som udgangspunkt bevares tagets profil**, som ofte er nøje afstemt i forhold til funktion og arkitektur.
- I forbindelse med **udnyttelse af tagrum** til beboelse holdes udvidelsen som hovedregel inden for det eksisterende tagprofil.
- **Ved bygninger med københavertag** (flad tagafslutning) kan det flade tag i visse tilfælde hæves inden for de skrå tagfladers forlængelse, når det i øvrigt harmonerer med bygningen og omgivelserne.
- **Ved udskiftning af tagbelægningen** anvendes samme materiale som oprindeligt.

Både tag og tårne har fået nyt
naturskifer, Skydebanegade.



tagflader retningslinier

- **Tårne og spir** bevares eller genetableres i samme udformning, samt med samme detaljer og materialer som oprindeligt.
- **Tagrender og nedløb** udføres som hovedregel i zink.
- **Skorstene**, der har betydning for bygningens karakter, istandsættes eller føres tilbage til deres oprindelige udformning.
- **Brandkammer bevares** og afdækkes som oprindeligt.



Udkiftet rødt tegltag, hvor de karakteristiske høje
skorstene er bevaret, Under Elmene 3.

Tagterrasse med et let og transparent rækværk mod gården, Nansensgade 43.



tagflader retningslinier

- **Tagterrasser** må som hovedregel ikke være synlige fra gadesiden.
- Ved **placering af tagterrasser til gårdside** tages hensyn til husets underliggende facade.
- **Farver på konstruktion og rækværk** skal harmoniseres med husets farver.
- **Opstilling af skure** og læskærme i forbindelse med tagterrasser må ikke finde sted.
- **Adgang til tagterrasser** skal etableres inde fra huset.
- **På den flade del af et københavnertag** placeres rækværket bag den skrå tagflades forlængelse.

tagflader anbefalinger

Udluftning af tag bør udføres skjult.

Ikke benyttede skorstene kan anvendes til ventilation
eller lignende.

Nyrenoveret tårn og spir i kobber, Hillerødgade/Farumgade.





k v i s t e & t a g v i n d u e r



Originalt tagvindue i støbejern.

Kviste, ovenlys og tagvinduer skal placeres med omtanke og med respekt for bygningens arkitektur.

Valget mellem kvist og ovenlys må overvejes i hver enkelt tilfælde. En kvist er som regel den æstetisk set bedste løsning og kan i bedste fald blive et værdifuldt tilskud til bygningens udtryk, hvorimod et ovenlys ofte vil fremtræde som et skæmmende hul i tagfladen. Funktionsmæssigt er kvisten en bedre løsning,

idet man opnår bedre udsyn og ståhøjde. Kravene til brandredningsåbninger kan ofte opfyldes som en integreret del af arkitekturen.

For både kviste og tagvinduer gælder, at man som hovedregel bør vælge få og små, således at tagets rolige fladevirkning bevares.



Renoveret kvist med zink på kvistens flunker, Humleby.

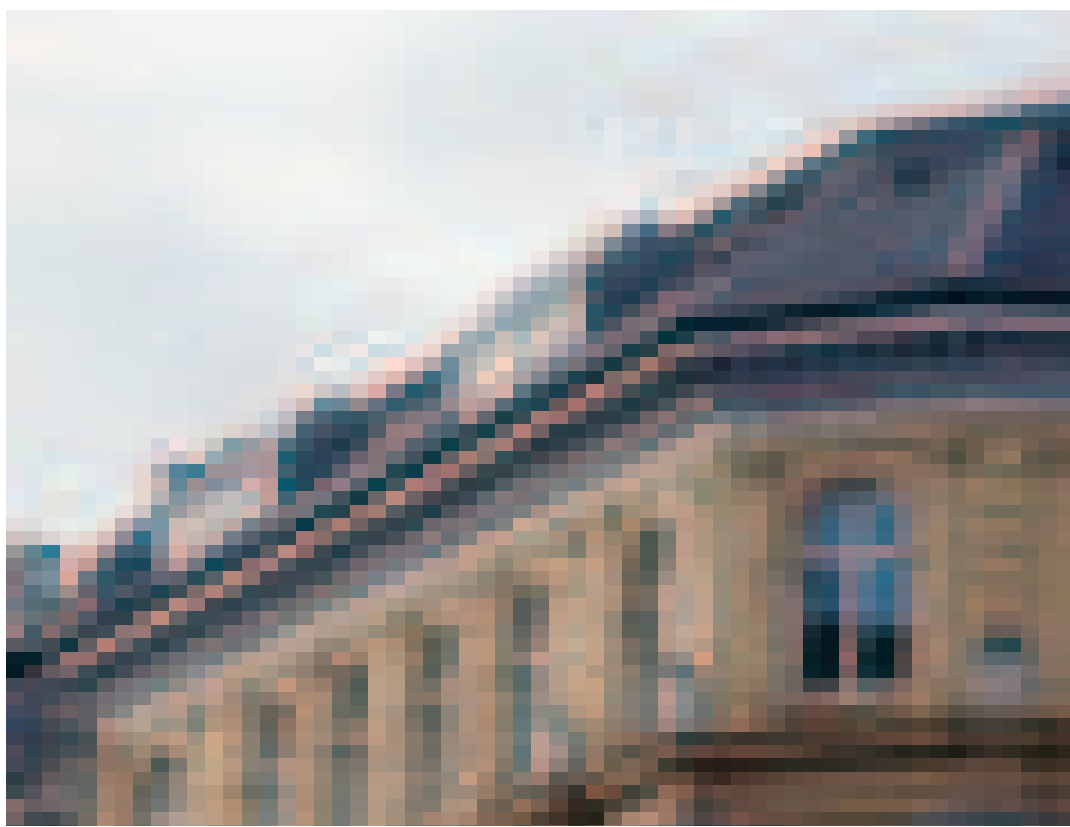
kviste & tagvinduer retningslinier

- **Eksisterende kviste** skal som hovedregel bevares og istandsættes i samme materialer og dimensioner som oprindeligt.
- **Efterisolering af kviste** placeres indvendigt eller i konstruktionen, således at dimensioner på flunker og kvisttag ikke øges.
- **Zinkinddækninger** udføres kun på kvistens side og eventuelt tag, således at kvistens front friholdes for zink

- **Nye kviste** tilpasses bygningens arkitektur og rytme i facaden.
- Findes der allerede **bevaringsværdige kviste** i tagfladen udføres nye kviste i samme materialer og dimensioner.
- **Kvistaltaner** tilpasses bygningens arkitektur.
- **Kvistaltaner placeres** i flugt med øvrige kviste, dog således at rækværket holdes bag facadeflugten. Tagfod og hovedgesims må som hovedregel ikke gennemskæres.

k v i s t e & t a g v i n d u e r r e t n i n g s l i n i e r

Nye kviste giver mulighed for at udnytte tagetagen til boliger, Sankt Hans Torv/Fælledvej.



Små tagvinduer placeret i en ensartet takt i tagfladen, Frederikssundsvej 145.



k v i s t e & t a g v i n d u e r retningslinier

- **Tagvinduer** udføres så små som muligt.
- På **hanebåndsloft** anvendes støbejernsvinduer, "fredningsvinduet", eller glastagsten.
- **Ovenlysvinduer** som brandredningsvinduer placeres kun mod gaden, hvis det ikke er muligt at placere dem mod gården, og hvis bygningens arkitektur mod gaden i øvrigt tillader dette.

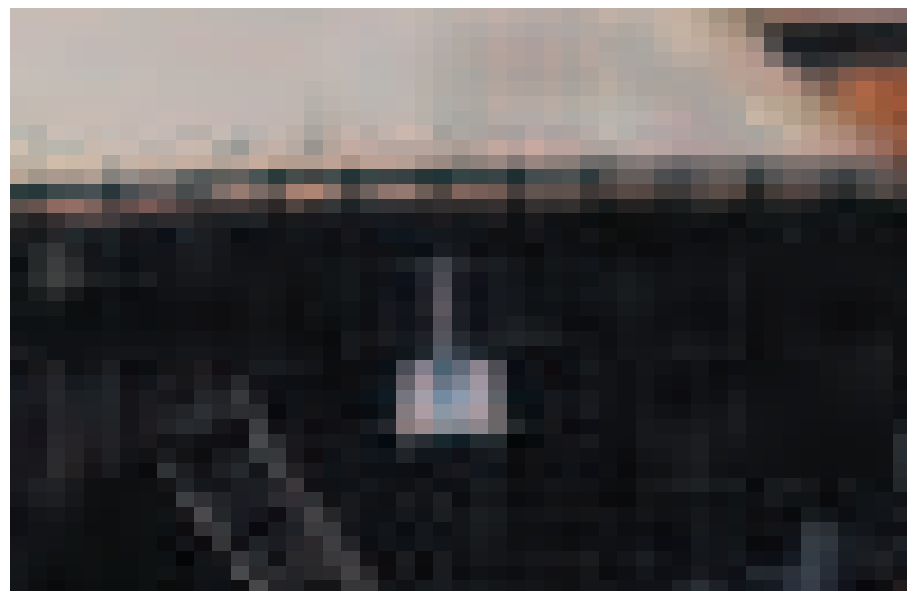


k v i s t e & t a g v i n d u e r a n b e f a l i n g e r

Det anbefales, hvor det er muligt, at etablere **vinduer i gavl** i stedet for at etablere ovenlys.



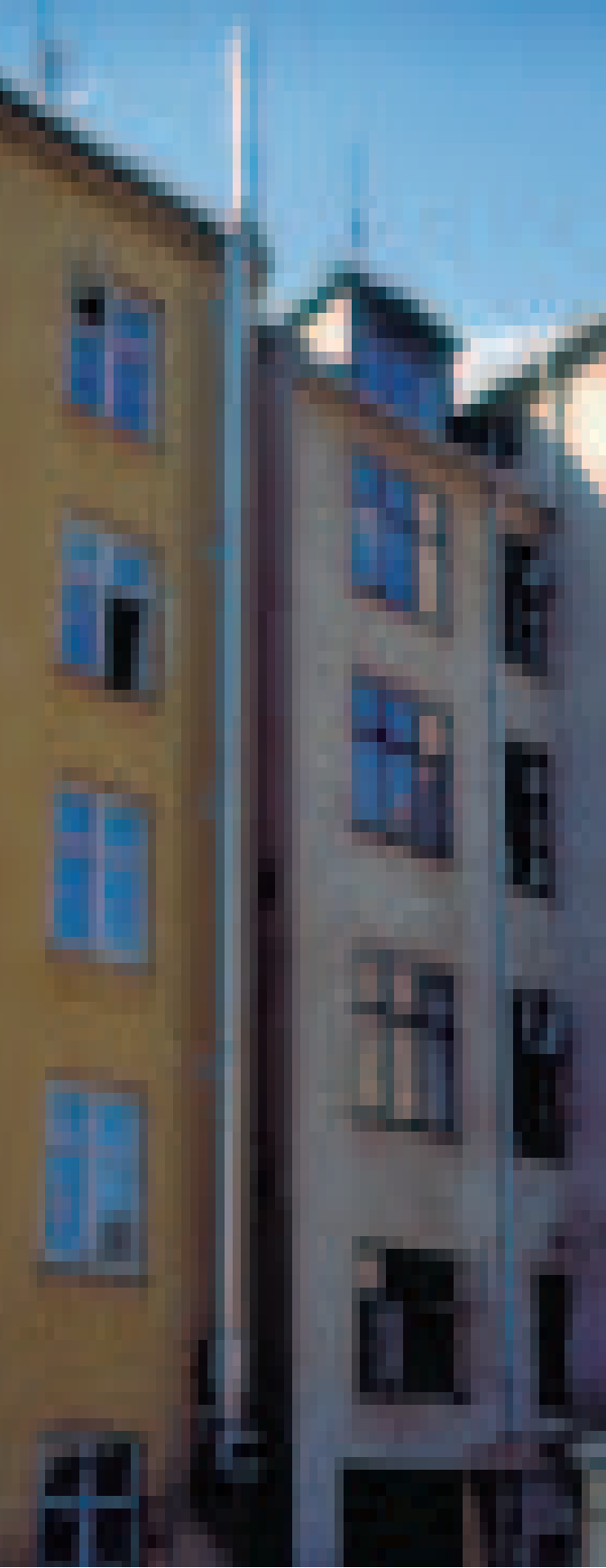
t e k n i k



Lille ventilationsaftræk placeret mod gårdside under tagkappen, Lavendelstræde 15.

Nyt teknisk udstyr kan være svært at tilføje på en æstetisk forsvarlig måde. Teknisk udstyr, der ikke oprindeligt har været en del af bygningerne, vil alene på grund af de moderne materialer fremstå markant forskelligt og atypisk i forhold til bygningernes iøvrigt tidstypiske udtryk.

Det er derfor vigtigt, at teknisk udstyr placeres, så det ikke bliver synligt fra gadesiden.



t e k n i k r e t n i n g s l i n i e r

- **Ventilationsanlæg anbringes** så vidt muligt inde i bygningen, f.eks. bør det forsøges at føre kanalerne i de eksisterende skorstene. Undtagelsesvis føres ventilationskanaler på gårdsiden. Kanalen føres lodret og må ikke trækkes langs taget.
- **Tagventilator indbygges** inden for kanaltværsnittet uden udvidelse af selve kanalrøret.
- **Antenner og paraboler placeres diskret**, og hvor det er muligt under tagkip og mod gården.

En ventilationskanal som denne kan være nødvendig f.eks. i forbindelse med en restaurant i stueetagen, Nørrebrogade - gårdside.



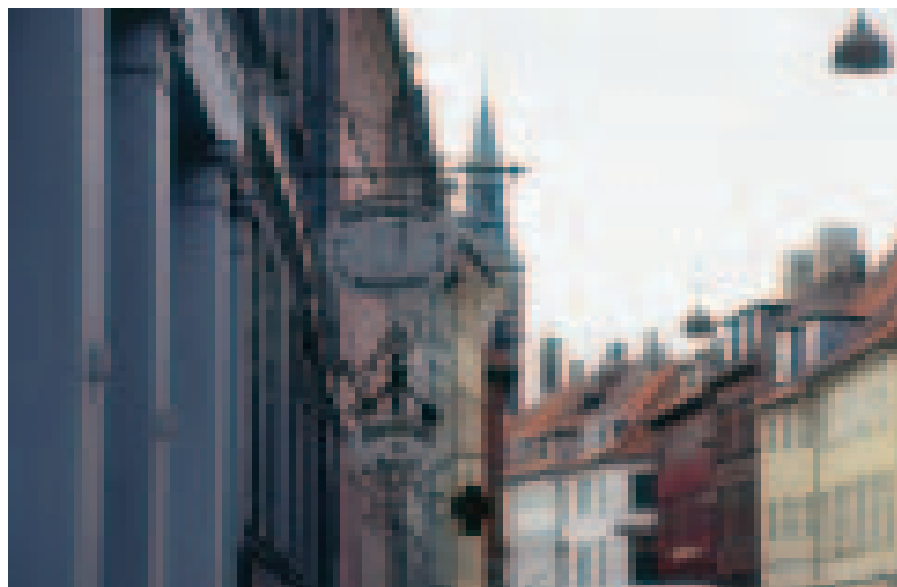
Solceller placeret på bygningens gavl, Istedgade 46.

teknik retningslinier

- **Placering af solfangere og solceller** på skrå tage skal ske mod gårdsiden.
- På flade tage placeres solfangere og solceller således, at de **ikke er synlige fra gadesiden**.
- Solfangere/solceller **anbringes tæt sammen**. Mellemrum og afslutninger udføres med inddækninger i farve som solfangerne/solcellerne.
- Solfangere/solceller placeres så **tæt på tagfladen** som muligt.
- **Rør og kabler** i forbindelse med solfangere/solceller føres, så de ikke er synlige nede fra gaden eller gården.



s k i l t e & f a c a d e u d s t y r



Enkle udhængsskilte i Lavendelstræde.

Facadeskiltets vigtigste funktion er at informere om butikens eller virksomhedens tilstedeværelse og art. Informationsværdien svækkes, når butikkernes skiltning søger at overdøve hinanden. Individualiteten kan fremhæves gennem et fortællende symbol, men ofte er det udstillingsvinduet, der fanger kundernes opmærksomhed. Om aftenen er udstillingsvinduerne af afgørende betydning for gademiljøet.

Skiltningen skal være et tilskud til det visuelle gademiljø uden at tage magten fra bygningerne, således at man kan opnå

smukke og harmoniske gadebilleder. Det skal være de enkelte huse, der tilsammen tegner gadebilledet, hvor butikkerne med deres skiltning underordner sig helheden.

Skiltningen må gerne være fantasifuld og varieret, men den skal tilpasses stedet og husets karakter. Skiltningen i Indre By med mange fredede og bevaringsværdige bygninger adskiller sig væsentligt fra skiltningen på de store indfaldsveje gennem yderkvartererne, ligesom skiltning for et supermarked må adskille sig fra skiltning for en eksklusiv specialvareforretning.

Her er skiltning overflødig. Et farverigt indslag i gadebilledet, omend markiserne, der ikke følger retningslinjerne, skæmmer bygningen væsentligt.



En stor forretningskæde har forenklet og minimeret sin skiltning, så den underordner sig facaden, Vesterbrogade.

skilte & facadeudstyr retningslinier

- **Skiltningens omfang, udformning og farve** tilpasses bygningen og gadebilledet.
- **Bygningens hoved- og fagopdeling respekteres**, således at sokler, gesimser, søjler og andre karakteristiske facadeelementer friholdes for skiltning.
- **Placering af flere skilte**, såvel planskilte som fremspringende skilte, samordnes så der opstår en god helhedsvirkning.
- **Skiltebelysning afstemmes** efter forholdene, således at belysningen ikke virker blændende eller generende for trafikanter og omkringboende. Den primære lyskilde i gaden bør altid være gadebelysningen.
- **Lys i skilte** udformes uden løbende eller blinkende effekter, der virker generende i gadebilledet.

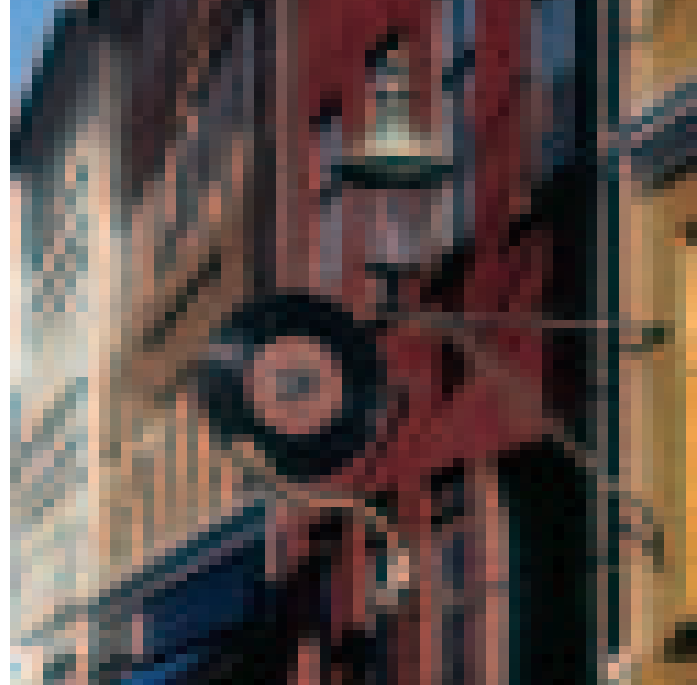
- **Butiksskilte**, både planskilte og fremspringende skilte, holdes inden for den del af facaden, som begrænses af butikken.
- **Butiksvinduer** fremstår som udstillingsvinduer, idet tilklæbning giver et tillukket og afvisende gadebillede.
- **Planskilte** placeres, så de ikke føres hen over porte, opgange og ejendomsskel.
- **Skilte på murpiller** udføres i en størrelse, så de ikke dækker hele murpillens bredde og får karakter af facadebeklædning.

s k i l t e & f a c a d e u d s t y r r e t n i n g s l i n i e r



Skiltning udført som enkeltsiddende bogstaver, Følstræde 42.

Enkelt og let forståeligt symbol, Larsbjørnsstræde 20.



- Der opsættes **kun ét udhængsskilt** for hver butik, dog kan opsættes ét til hver gadeside, hvis butikken ligger på et hjørne.
- **Udhængsskilte placeres**, så de ikke er til gene for naboens udhængsskilte.
- **Ved kælderbutikker**, hvor det ikke er muligt at placere et udhængsskilt indenfor butikkens naturlige skilteområde, kan et skilt eventuelt placeres et andet sted på facaden, hvis bygningens arkitektur tillader det, og der ikke opstår gener herved.

s k i l t e & f a c a d e u d s t y r r e t n i n g s l i n i e r



- **Armaturer til skiltebelysning** udformes og placeres så de ikke er til gene.
- **I skilte med lys** er kun skiltetekst og logo lysende.

Udhængsskilte for kælderbutikker kan, som tilfældet her, placeres mellem stueetagens vinduer, Kjeld Langes Gade.

Enkel markise i ensfarvet stof opsat i vindueshullet,
Kgs. Nytorv 18.



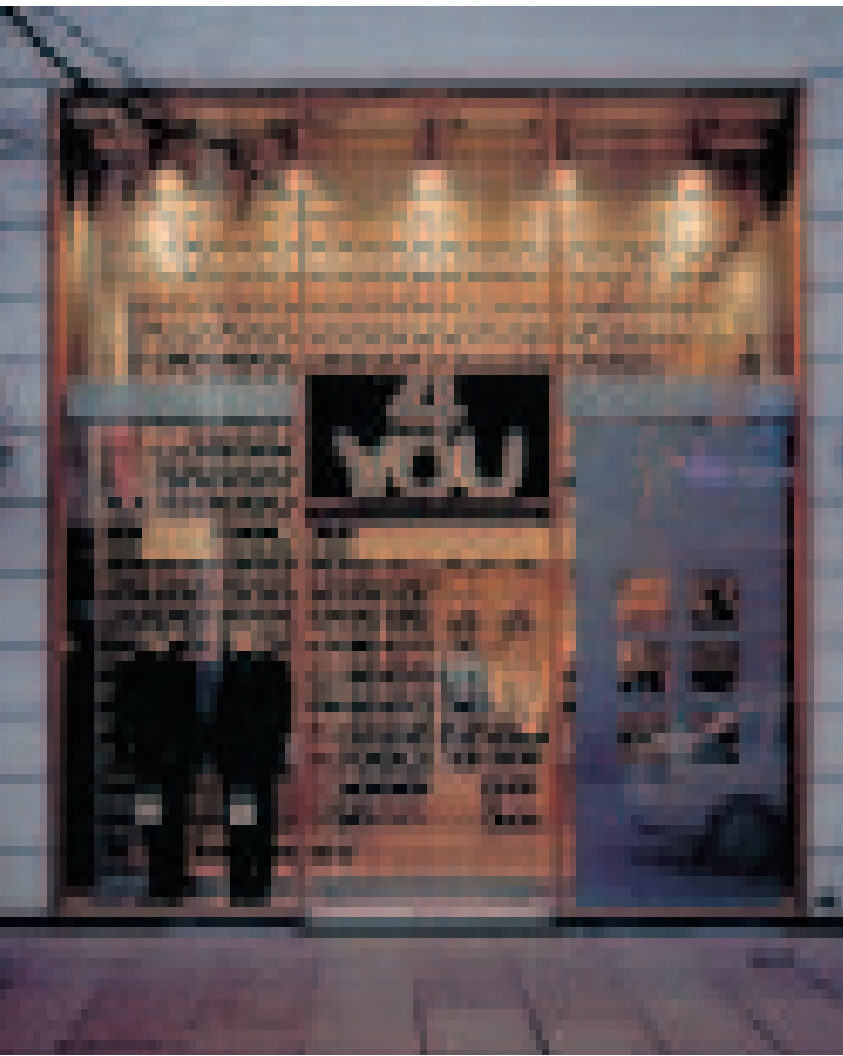
s k i l t e & f a c a d e u d s t y r r e t n i n g s l i n i e r

Solafskærmning på butiksfacader

- **Markiser opsættes** i en bredde som det enkelte vinduesfag, således at bygningens fagopdeling og sammenhængen mellem butiksetagen og den øvrige bygning opretholdes.
- **Markiser udføres som hovedregel af ensfarvet** refleksfrit lærred, og farver afstemmes efter bygningens øvrige farver.
- **Markiser udføres oprullelige** eller sammenklappelige.
- Markiser udføres **kun med tekst på kanten**.
- **Baldakiner** i hele bygningens bredde anvendes som hovedregel ikke, da de bryder såvel bygningens som gadens helhed.

skilte & facadeudstyr

retningslinier



- **Sikringsgitter** udformes således, at de respekterer butikkens facade og ikke skjuler vinduesudstillingen efter lukketid.
- **Lampetter og fakler** på murpiller opsættes kun i særlige tilfælde, og kun hvor de ikke er til gene for omgivelserne og i øvrigt harmonerer med bygningen.

Når sikringsgitteret placeres bag vinduesudstillingen undgås tillukkede butiksfacader, Vimmelskftet 37.



- **Som hovedregel skiltes ikke over butiksetagen.** Undtaget er dog ejendomme med erhverv på 1. etage og opefter. Her placeres en diskret skiltning, udført som enkeltstående bogstaver, i et eller flere af lejemålets vinduer eller på facaden.
- **Faneskilte og permanente bannere** over flere etager på facaden opsættes kun ved kulturelle institutioner.
- **På flagstænger opsat på facaden** må der ikke flages med reklameflag.

skilte & facadeudstyr retningslinier

På domicilbygninger kan der evt. skiltes højere oppe på facaden, Nytorv 17-19.



De små hvide markiser giver facaden et helhedspræg, Holmens Kanal 2.



skilte & facadeudstyr retningslinier

Solafskærmning over butiksfacaden

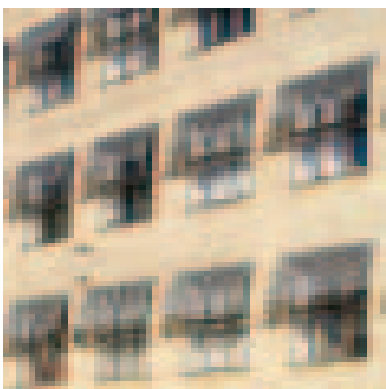
- **Solafskærmning** opsættes i en bredde som det enkelte vinduesfag.
- **Markiser udføres som hovedregel af ensfarvet** refleksfrit lærred, og farver afstemmes efter bygningens øvrige farver.
- **Markiser udføres oprullelige** eller sammenklappelige.
- Markiser udføres **uden tekst eller logo**.

s k i l t e & f a c a d e u d s t y r

retningslinier

Fritstående skilte

- **Fritstående skilte, standerskilte, pylonskilte** og flagstænger placeres på eget grundstykke ved fritliggende erhvervsbebyggelser og ved benzinstationer.
- **Højde, udformning og farver** tilpasses omgivelserne og vurderes i hvert enkelt tilfælde.



Skiltning ved benzinstationer

- Ud over logo skiltes der ikke i skærmtagets sternkant.
- **I Indre By og på brokvartererne** udføres sternkanten uden lys. I yderkvartererne, hvor det ikke er til gene, vurderes muligheden for indirekte belysning af sternkanten.



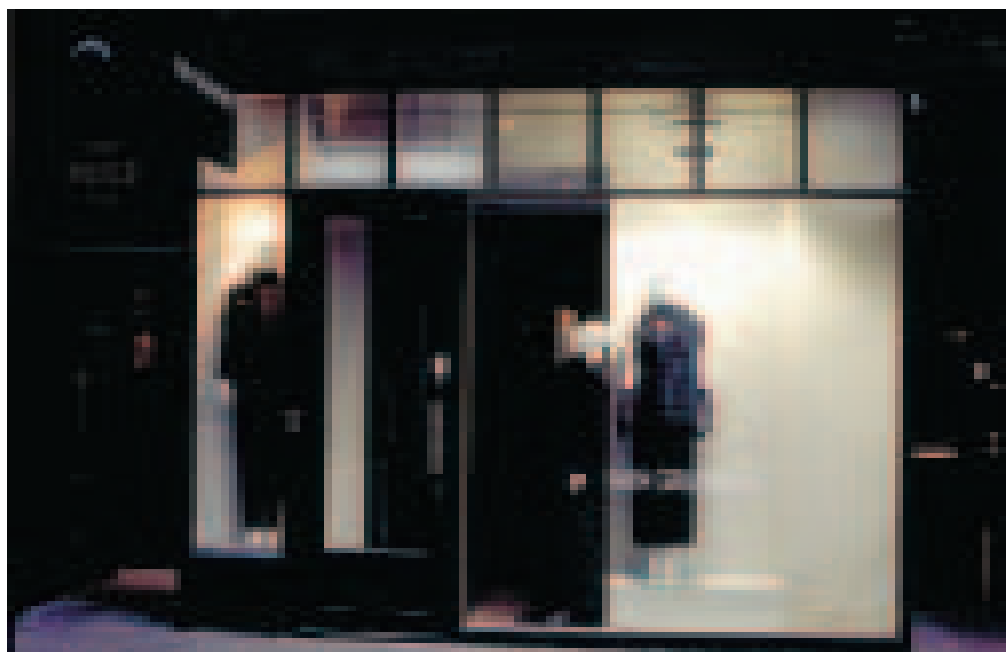
Ved skiltebelysning bør lyskilder med en så god farvegengivelse som muligt foretrækkes. Flere og mindre lyskilder giver som hovedregel et bedre resultat end færre og større. Ofte er lyset fra udstillingsvinduet tilstrækkelig belysning.

Enkeltstående bogstaver og neonskrift kan ofte bedre end planskilte underordne sig facadens helhed.

Sikringsgitre bør så vidt muligt placeres indvendig, bag glasfacaden. Alternativt kan anvendes elektroniske systemer eller sikringsglas, idet den stigende tendens til anbringelse af sikringsgitre skæmmer butiksgaderne efter lukketid.

Reklamering for leverandører og varer i forbindelse med butiksskiltningen bør undlades, da dette slører den øvrige skiltning.

s k i l t e & f a c a d e u d s t y r a n b e f a l i n g e r

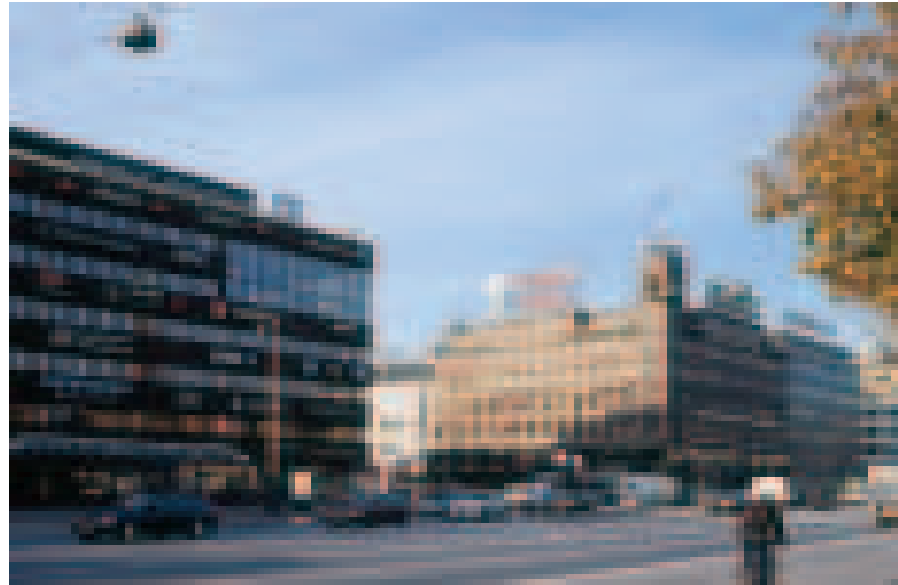




Enkel skiltning med malede bogstaver, Amagertorv 1.



r e k l a m e r



Rådhuspladsen i dagslys.

Reklamer kan være et festligt indslag i bybilledet, især lysreklamerne i byens nattebillede.

Der er en **tendens til, at reklamer skal være store** for at kunne opfattes af den kørende trafik. Det er vigtigt, at reklamerne ikke tager magten fra bygningerne, og at de i dagtimerne ikke skæmmer arkitekturen med deres bærende konstruktioner. Endvidere må de ved deres lys- og billedvirkning ikke være til gene for omgivelserne. Reklamerne bør derfor begrænses til særligt udvalgte områder med overvejende erhvervs-mæssig bebyggelse.



Reklameflag / Bannere / Duge:

- **Permanent opsætning** af reklameflag, -bannere eller -duge på facader eller tværs over gade tillades ikke.
- **Midlertidig opsætning** inden for få dages varighed i forbindelse med særlige begivenheder kan accepteres og kræver ikke indhentning af tilladelse.

Trianglen på Østerbro er et af de steder hvor tagreklamer tillades.

- **Neon-tagskilte** kan placeres på tage på særlig udvalgte steder og på steder, hvor der er tradition for tagskiltning, ved trafikknudepunkter, pladser og hovedstrøg med overvejende erhvervs-mæssige lejemaal.
- **På skrå tage** placeres reklamen så vidt muligt så lavt, at taget danner baggrund. Tagskiltets bærende konstruktion, bogstaver og eventuelle billede skal være gennembrudt, således at skiltet synes mindst muligt i dagtimerne, og således at bygningsprofilen ikke sløres.

r e k l a m e r
r e t n i n g s l i n i e r



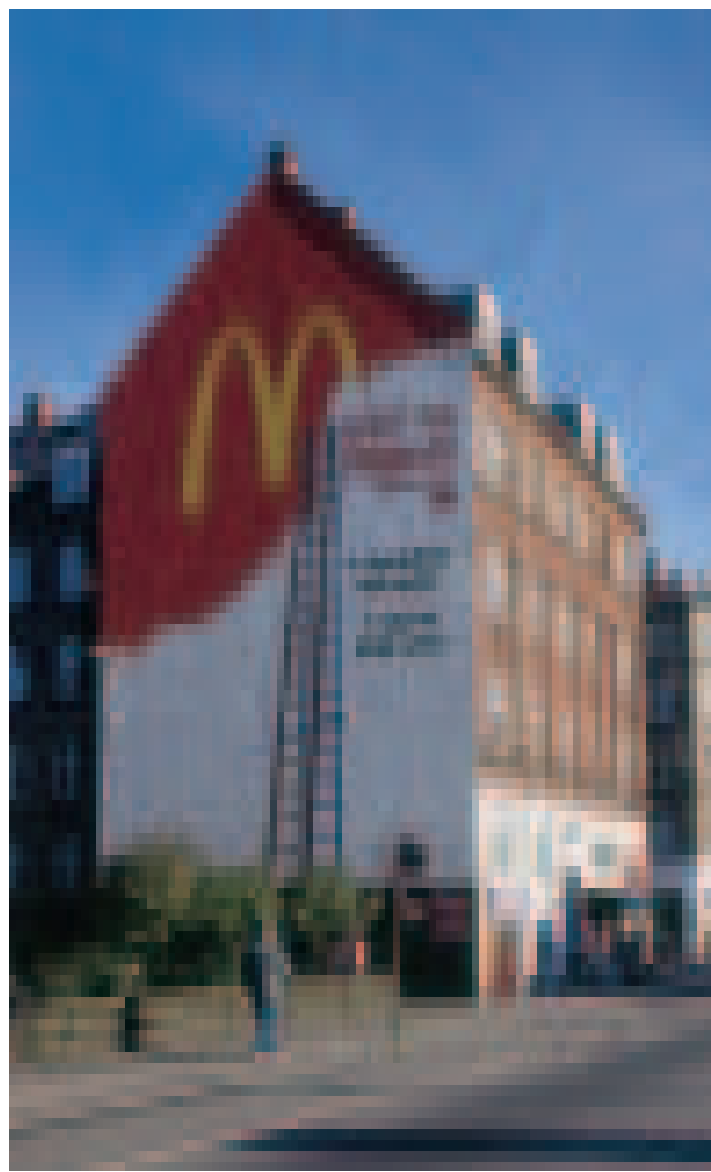
Tagreklamer ved Sortedam Dossering.



*Når reklamen bliver til kunstnerisk udsmykning,
Sølvgade 16.*

r e k l a m e r retningslinier

- **Reklamer malet på gavle** udføres, så de tilpasser sig gavlens helhed.
- **Neonreklamer** opsættes kun på særligt udvalgte steder, hvor de ikke er til gene for omgivelserne.



Billboard reklame ved Vigerslev Allé.

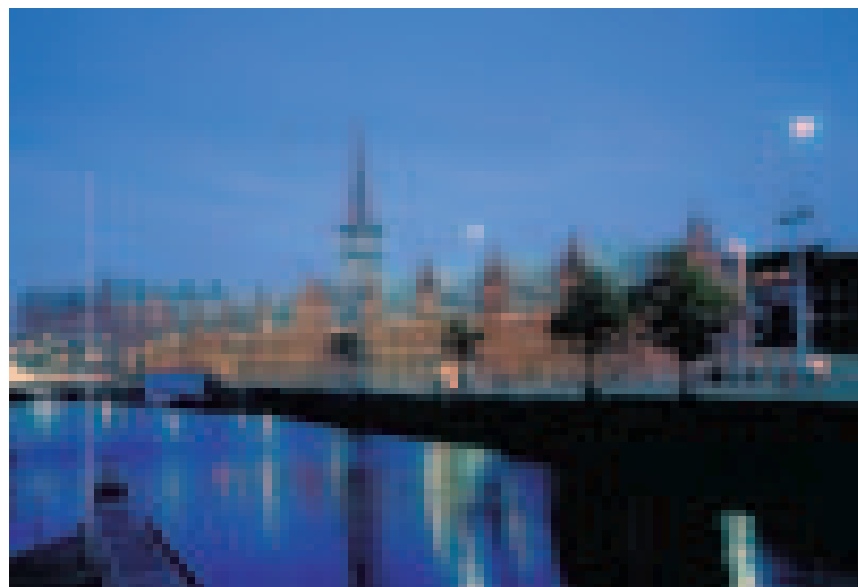


reklamer retningslinier

- **Billboards** og lignende reklamer opsættes som hovedregel **ikke** i bydelene Indre By, Christianshavn, Indre Østerbro, Indre Nørrebro og Vesterbro.
- **Billboards** og lignende reklamer opsættes som hovedregel **ikke** i boligområder, i villakvarterer eller på boligejendomme.
- **Billboards** og lignende reklamer opsættes som hovedregel **ikke** i og ved parker og grønne områder.
- **Billboards** kan som hovedregel, uden for ovennævnte bydele og områder, tillades opsat i industri- og erhvervsområder, ved større parkeringspladser og benzinstationer, i gangtunneler, via-dukter og i forbindelse med jernbanearealer og S-togsstationer.
- **Midlertidig placering** af reklamer og billboards på byggepladshegn og -stilladser accepteres over hele byen.
- **Signboards / elektroniske lystavler** er på grund af størrelse og bevægelig lys vanskeligt at indpasse i bygningernes arkitektur og det københavnske bybillede. Skiltetypen anvendes derfor kun, hvor en sådan tilpasning er mulig, uden at være til gene for omgivelserne.



b e l y s n i n g



Aftenlys ved Børsen.

Belysning af facader kan i visse tilfælde være et tilskud til byens nattebillede, men bør begrænses til fritliggende bygninger, bygninger med en særlig beliggenhed, bygninger af særlig historisk eller arkitektonisk interesse, samt domicilbygninger af arkitektonisk kvalitet, som også uden for dagtimerne kræver særlig opmærksomhed.

b e l y s n i n g

retningslinier

- **Belysningen må ikke være til gene** for omgivelserne og skal afstemmes efter gadebelysningen og det naturlige nattelys.
- **Belysningen udføres jævn, dæmpet** og tilpasset facadens farve og karakter.
- **Armaturerne placeres i en tilpasset afstand** fra bygningen og i en højde over terræn, således at der opnås en naturlig skyggevirkning. Belysning nedefra og stærkt lysende armaturer giver et spøgelsesagtigt eller teatralisk udseende.
- **Hvor det ikke er muligt** at placere armaturerne i en passende afstand fra bygningen, placeres de oftest over stueetagen, lige under hovedgesimsen. En sådan placering kræver en nøje afstemt belysningsstyrke for at undgå skæmmende, kraftige skygger fra de vandrette led på facaden: gesimser, bånd og sålbænke.
- **Små diskrete armaturer** i neutral farve foretrækkes. Afskærmning kan i nogle tilfælde være nødvendig for at undgå, at lyset blænder.



Belysningen er jævn og dæmpet, Magasin Kgs. Nytorv.

b e l y s n i n g a n b e f a l i n g e r

Det tilrådes, at man **søger vejledning hos en erfaren rådgiver** i forbindelse med facadebelysning for at sikre et godt resultat.

Endvidere bør der foretages **et eller flere belysningsforsøg**, før man beslutter den endelige lysstyrke og farvekarakter.

således administreres facader & skilte

Mange af de arbejder, som har betydning for en bygnings udseende, vil som udgangspunkt kunne gennemføres uden byggetilladelse. Dette er dog ikke ensbetydende med, at arbejderne i alle tilfælde kan gennemføres uden kommunens godkendelse, idet lokalplaner, byplaner, servitutter og andre forhold kan bevirke, at kommunen kan stille krav til arbejdernes udførelse. Sådanne krav vil tage udgangspunkt i **facader & skilte**.

I tilfælde, hvor kommunen ikke umiddelbart har mulighed for at stille krav til bevaringsværdige bygningers facadeudformning og facadeudstyr, kan kommunen nedlægge forbud mod det pågældende arbejde med baggrund i bestemmelser i planloven. Forbudet giver kommunen mulighed for at udarbejde en lokalplan med krav til facadeudformning m.v.

I det følgende beskrives kort de regelsæt, som har betydning på området.

Lokalplaner og byplaner

Mange ejendomme i Københavns Kommune er omfattet af en lokalplan eller af en byplan. I sådanne planer vil der som hovedregel være bestemmelser om, at skiltning og reklamering ikke må finde sted uden tilladelse, og at eksisterende bygninger ikke må ændres uden godkendelse. Bestemmelserne for, hvorledes facader og skiltning m.m. skal udføres, vil variere i de forskellige planer - alt efter hvilket område de

omfatter, og hvilke planmæssige og arkitektoniske intentioner planen skal sikre. Som udgangspunkt må der ikke ske ændringer i de eksisterende forhold, uden at ændringerne er godkendt af kommunen. Hvis der ikke søges tilladelse i sådanne sager, vil kommunen kunne gennemtvinge en nedtagning af f.eks. skilte og reklamer eller gribe ind over for udskiftning af vinduer, hvis de virker skæmmende eller bryder med de intentioner, der ligger i planen.

Facadecensur

En stor gruppe ejendomme i kommunen er omfattet af servitutter, der indeholder såkaldte facadecensurbestemmelser, hvori der stilles krav om, at kommunen skal godkende facadeændringer, skiltning og lignende forhold, som er af betydning for bygningens udseende. I tilfælde, hvor en ejendom er omfattet af tinglyste facadecensurbestemmelser, vil det således også være nødvendigt at indhente kommunens godkendelse, inden der foretages ændringer i bygningens udseende.

Nedlæggelse af forbud

Hvis kommunen ikke har direkte grundlag i planer, lovgivning eller servitutter for at stille krav til udformningen af en facade eller for at hindre opsætning af skilte eller reklamer m.m., kan kommunen dog i medfør af bestemmelserne i planlovens § 14 nedlægge forbud mod arbejdets gennemførelse. Kommunen er indstillet på at bruge denne mulighed i forbindelse med bevaringsværdige bygninger eller bygninger, der indgår

s å l e d e s a d m i n i s t r e r e s f a c a d e r & s k i l t e

i bevaringsværdige sammenhænge. Et forbud gælder for ét år. I dette år vil kommunen have tid til at udarbejde en lokalplan, som giver den fornødne hjemmel til at stille krav om, hvordan facaden skal udformes.

Byggelovgivningen

Tilbygninger, ombygninger m.m.

Byggeloven indeholder i § 6 D, stk. 1, en bestemmelse om, at kommunen kan gøre en byggetilladelse afhængig af, at byggelsen får en sådan ydre udformning, at der i forbindelse med dens omgivelser opnås en god helhedsvirkning. Der vil således i forbindelse med meddelelse af tilladelse til byggeri med henvisning til denne bestemmelse kunne stilles krav til byggeriets udformning for at sikre, at bygningen passer ind i omgivelserne og er med til at skabe en god helhedsvirkning i miljøet.

Skilte

Endvidere indeholder byggeloven i § 6 D, stk. 2, en bestemmelse om, at skiltning, lysinstallationer o. lign. ikke må være til ulempe eller virke skæmmende i forhold til omgivelserne. Kommunen kan ved forbud eller påbud sikre opfyldelsen heraf.

For så vidt angår skiltning, reklamering og opsætning af belysning, vil kommunen således – både hvis den får kendskab til ønsker om at udføre sådanne ting, og når de er gennemført – kunne gribe ind, hvis skiltene eller belysningen virker

skæmmende i forhold til omgivelserne eller i øvrigt er til gene.

Vedligeholdelse, vinduesudskiftninger m.m.

Almindelige vedligeholdelsesarbejder, såsom maling eller anden istandsættelse af facader, udskiftning og maling af vinduer og døre, reparation af tag og lignende, kræver ikke byggetilladelse, og kan således som udgangspunkt gennemføres uden tilladelse fra kommunen efter byggelovgivningen. Tilsvarende gælder opsætning af skilte, reklamer, antenner (bortset fra paraboler med en diameter over 1 m og ikke typegodkendte tagantenner) samt facadebelysning. Forholdet vil dog som nævnt ovenfor kunne være reguleret af lokalplaner eller andet

Offentligt støttede byggearbejder

I forbindelse med byfornyelse vil der i byfornyelsesbeslutningen være stillet ganske omfattende krav til de arbejder, som skal gennemføres. Herunder vil der også være krav til facadeudformning, materialevalg, skiltning og andet, som er af betydning for de enkelte bygningers fremtidige udseende. Sådanne krav skal overholdes, for at de støtteberettigede byggearbejder vil blive godkendt. På tilsvarende måde vil støtte til ombygninger af og tilbygninger til almene, bevaringsværdige bebyggelser i henhold til lovgivningen herom blive betinget af, at de arkitektoniske holdninger, som er beskrevet i **facader & skilte** tilgodeses.

Yderligere information og rådgivning:

Plandirektoratet

Rådhuspladsen 77
1550 København V
telefon: 33 66 12 90
internet: www.pd.kk.dk

Byggedirektoratet

Ottiliavej 1
2500 Valby
telefon: 33 66 52 95
internet: www.CopenhagenCity.dk

Skov- og Naturstyrelsen

Haraldsgade 53
2100 København Ø
telefon: 39 27 20 00
internet: www.sns.dk

